



DETALJPLAN FÖR
DEL AV ÄNGELSBERG 1:21 och 11:1

Fagersta kommun, Västmanlands län

FÖRSLAGSHANDLING

Upprättad 2010-06-14

PLANBESKRIVNING

Västmanland-Dalarna miljö- och byggförvaltning

PLANBESKRIVNING

Handlingar

Detaljplanen består av följande handlingar:

- Plankarta med bestämmelser
- Planbeskrivning
- Genomförandebeskrivning
- Miljökonsekvensbeskrivning
- Grundkarta
- Fastighetsförteckning

1. Planens syfte och huvuddrag

Detaljplanen syftar till att skapa förutsättningar för en avlastningsbyggnad för den seminarieverksamhet som äger rum i Axel och Margaret Ax:son Johnsons stiftelse och Nordstjernans regi vid det av familjen Ax:son Johnson ägda Engelsbergs bruk.

UNESCO har uttryckt sig positivt till planerna på att utveckla Engelsbergs bruk i enlighet med de planer som Nordstjernan och familjen Ax:son Johnson har för bruket: "Ett mycket positivt initiativ är ägarens önskan att utveckla platsen till en slags center för seminarier och forskning. Platsens omgivning och dess atmosfär tillsammans med dess historia gör den särskilt lämpad för de planerade verksamheterna".¹

Den kulturhistoriskt intressanta miljön i herrgården har idag otillräckliga förutsättningar för att ta emot det ökade antal besökare som är en förutsättning för en sådan verksamhet. För att möta detta behov planeras en avlastningsbyggnad utanför det område som utgör byggnadsminne och världsarv, i anslutning till en befintlig skogsväg strax öster om Norbergsån på Stabäckssidan.

Engelsbergs bruk med sin historia som järnbruk från 1600-talet till 1800-talets slut utgör en historisk miljö och förklarades som byggnadsminne 1974. Dessutom ingår Engelsbergs bruk som en del av riksintresset Strömsholms kanalmiljö. År 1993 upptogs Engelsbergs bruk på UNESCO:s världsarvslista, i egenskap av sitt värde som intakt industrimiljö från 1600-1800-talet.

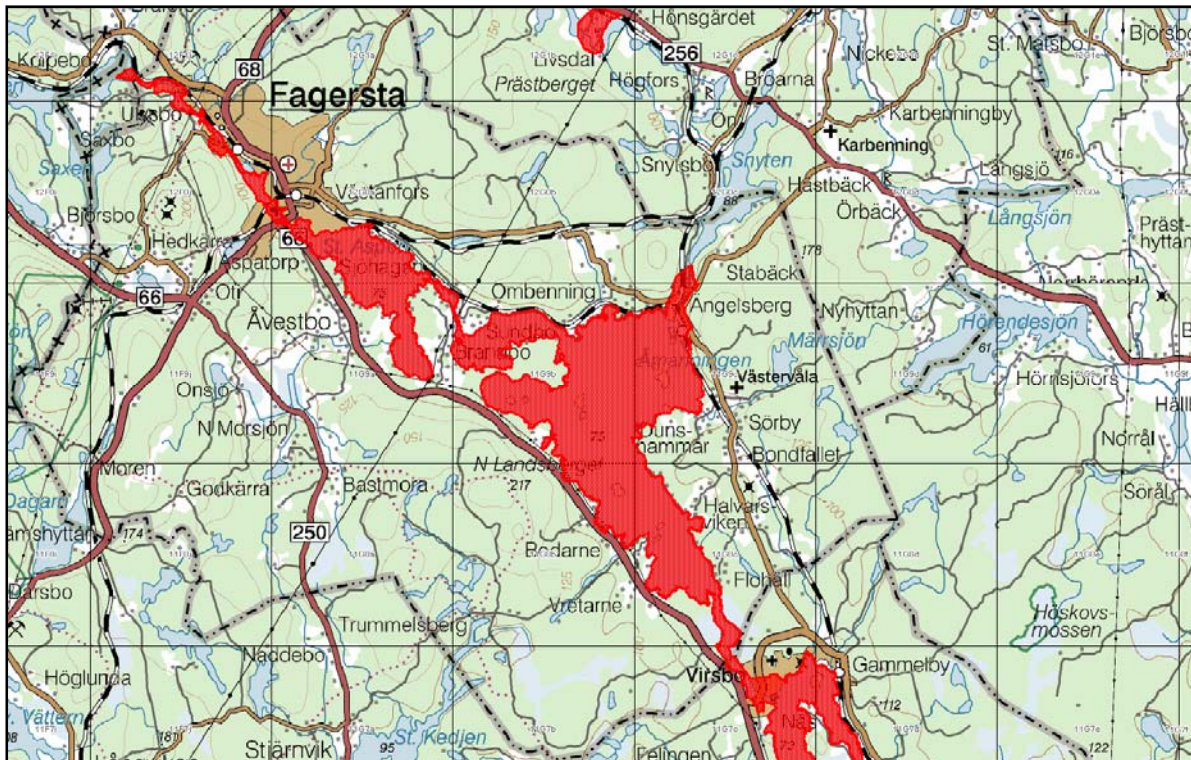
År 1916 köptes Engelsberg av Axel Ax:son Johnson och ägs och förvaltas än idag av samma familj, genom Nordstjernan AB. Under nästan 100 år har familjen Ax:son Johnson vårdat och

¹ Engelsberg Ironworks: Periodic World Heritage State of Conservation Report 2001-02-26

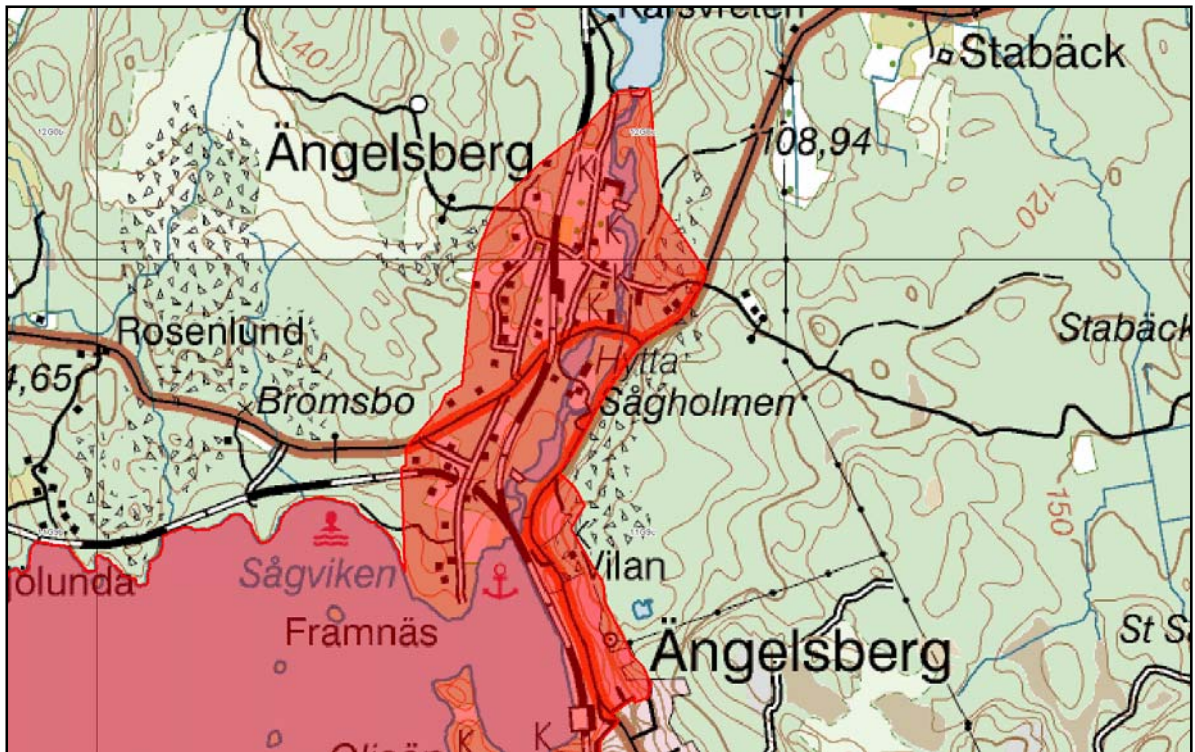
underhållit bruket. Ägarens målsättning är att fortsätta bevara, bruka och utveckla Engelsberg, bland annat genom kulturverksamhet med regelbundet återkommande seminarier och kulturforum inom den autentiskt historiska miljö som bruket utgör.

Syftet med avlastningsbyggnaden är primärt att stärka Engelsbergs bruk i dess roll som mötesplats på såväl nationell som internationell nivå, och på samma gång skydda och avlasta den känsliga miljön.

Anläggningen föreslås bli placerad vid en befintlig skogsväg ett hundratal meter öster om herrgården, på motsatt sida om Norbergsån på Stabäckssidan. Bebyggelsen kan enligt skissförslaget uppföras som en sammanhängande byggnad med två huvudvolym i ett respektive två plan. Totalt omfattar byggrätten ca 800 kvm.



Strömsholms kanalmiljö, ett riksintresse för kulturmiljövården



Miljön kring Ängelsbergs bruk ingår i riksintresset



Gränsen för byggnadsminnet, som även sammanfaller med gränsen för världsarvet

2. Förenlighet med miljöbalkens kapitel 3, 4, och 5

Behovsbedömningen avgör om planens genomförande kan medföra en betydande miljöpåverkan och om så är fallet ska en miljöbedömning enligt miljöbalken göras för planen. Bedömningen har gjorts enligt kriterierna i bilaga 2 och 4 till MKB-förordningen.

Kommunen har efter samråd med länsstyrelsen gjort bedömningen att detaljplanen kan innebära en betydande miljöpåverkan och därmed ska miljöbedömas. Till grund för detta ligger framför allt att detaljplaneområdet ligger inom riksintresseområde och i närheten av världsarvsområde samt byggnadsminne. Dessutom ingår flera fornlämningar i planområdet.

Markanvändningen i planen är förenlig med bestämmelserna om hushållning med mark- och vattenområden enligt miljöbalkens 3 och 4 kap. Miljökvalitetsnormerna enligt 5 kap miljöbalken riskeras inte att överskridas med förslaget ändamål.

Vid lokalisering av byggnaden har utgångspunkten varit att minimera ingreppet i den befintliga miljön och så långt som möjligt begränsa markanvändningen. Målsättningen är att bevara skogsområdets karaktär och låta den nya bebyggelsen underordna sig och infogas i denna.

3. Plandata

3.1 Lägesbestämning, areal och markägoförhållanden

Planområdet omfattar ca 1,16 hektar och är beläget öster om Engelsbergs bruk i kommundelen Ängelsberg i Fagersta kommun. Området ligger ca 10 kilometer i västlig riktning från Fagersta och ca 15 kilometer i sydlig riktning från Norberg.

Planen omfattar del av fastighet Ängelsberg 11:1 som inköpts av Nordstjernen AB. Fastighetsbildning pågår för en sammanläggning med den av Nordstjernen ägda fastigheten Ängelsberg 1:21, som också ingår i planområdet.

4. Tidigare ställningstaganden

4.1 Översiktliga planer

I översiktsplanen för Fagersta kommun, antagen 2007-12-18, ingår Ängelsberg som ett delområde i Strömsholms kanalmiljö, som utpekats som riksintresse för kulturmiljön.

I den fördjupade översiktsplanen för Ängelsberg, antagen 1996-04-23, pekas Ängelsbergs tätort och området kring bruksmiljön ut som "Värdefull miljö" i egenskap av riksintresseområde för kulturmiljövården. Syftet med detta är att värna upplevelsen av det

kulturhistoriska värdet kring världsarvet. "Värdefull miljö"-området ska enligt planen anses vara ett respektområde där byggnadsåtgärder eller andra förändringar som äventyrar det kulturhistoriska värdet av bruket ej får vidtas, men kompletteringar i form av service- och informationsbyggnader samt parkeringsplats bör kunna göras. Den del av planområdet där byggrätt ges ligger i utkanten av detta område. Markanvändningen anges som "skogsbruk/rekreation".

Miljön kring Engelsbergs bruk är byggnadsminnesmärkt, gränsen för byggnadsminnet sammanfaller med gränsen för världsarvet och delar av planområdet i nord-sydlig riktning. Den del av området där bebyggelse planeras ligger dock utanför gränsen för byggnadsminne och världsarv, ca 25 meter öster om denna.

Den fördjupade översiktplanen anger området utmed Norbergsån som intressant ur naturvårdssynpunkt, där vården av området bör vara inriktad på att bibehålla den befintliga floran.

4.2 Detaljplaner, områdesbestämmelser och förordnanden

Detaljplaner

Västra delen av planområdet berörs av byggnadsplanen S 212, fastställd 1987-02-06. Planen anger Q (kulturresevat). Ingen byggrätt ges i planförslaget för detta område.

Strandskydd

Den tilltänkta byggnadsplatsen är belägen inom strandskyddsområde vid Norbergsån. Platsen är bebyggd sedan tidigare med en ekonomibyggnad som dock hade rasat innan fastigheten förvärvades. Fastigheten har tidigare under lång tid varit i den nuvarande ägarens ägo. Syftet med strandskyddsbestämmelserna är, enligt 7 kap 13§ miljöbalken, att trygga förutsättningarna för allmänhetens friluftsliv och att bevara goda livsvillkor på land och i vatten för djur- och växtlivet. För att strandskyddet ska kunna upphävas krävs "särskilda skäl". Kommunen anser att särskilda skäl föreligger då Engelsbergs bruk är det enda objektet på UNESCO:s världsarvslista i Västmanlands län och i största möjliga mån ska vara tillgängligt för besökare. Den planerade byggnaden bidrar till att bevara och stärka världsarvet och samtidigt förhindra slitage på kulturmiljöerna. Byggrätt ges på ett område som ligger med ett minsta avstånd på ca 50 meter från strandkanten, och skogsområdet mellan byggnaden och ån lämnas opåverkat. Länsstyrelsen får upphäva strandskyddet inom detaljplaneområdet om det finns särskilda skäl och planen visar att strandskyddets syften ändå kan tillgodoses. Detaljplanen förutsätter att strandskyddet upphävs, och kommunen kommer att ansöka hos länsstyrelsen om att ett upphävande inom den del av planområdet där byggrätt ges.

4.3 Planuppdrag och program för detaljplanen

Ägaren till Engelsbergs bruk, Nordstjernan AB, har av Fagersta kommun beställt en detaljplan med inriktning mot en ny seminariebyggnad för del av fastigheten Ängelsberg 11:1.

I planläggningen ska prövas lämplig omfattning, gestaltning och placering av en seminariebyggnad i skogsområdet öster om Engelsbergs bruk.

4.4 Riksintressen

Hela Ängelsbergs tätort samt bruksmiljön kring Engelsberg ingår som delområden i Strömsholms Kanalmiljö, som är ett riksintresseområde för kulturmiljövården. Gränserna fastställdes 1987-11-05 av Riksantikvarieämbetet. Att ett område är av riksintresse för kulturmiljövård enligt 3 kap Miljöbalken innebär att det bedöms ha så höga kulturvärden att det är av vikt för hela landet. I planeringen ska därför dessa värden ges företräde framför motstående intressen, förutsatt att inte även dessa är av riksintresse. Exploateringsföretag och andra ingrepp i miljön får komma till stånd bara om det kan ske på ett sätt som inte påtagligt skadar natur- och kulturvärdena.

4.5 Miljökonsekvensbeskrivning

Kommunen har gjort bedömningen att detaljplanen kan innebära en betydande miljöpåverkan och ska därmed miljöbedömas. Miljökonsekvensbeskrivningen kan dock göras begränsad då detaljplanen inte är omfattande. Bedömningen grundar sig huvudsakligen på att detaljplaneområdet ligger inom riksintresseområde och i närheten av världsarvsområde samt byggnadsminne. Dessutom ingår fornlämningsområde i planen.

Miljökonsekvensbeskrivningens huvudalternativ bedöms av planförfattarna inte påverka miljön i strid mot miljömålen. Nollalternativet, d v s att en seminariebyggnad inte uppförs för avlastning av världsarvsbyggnaderna innebär att miljön inom detaljplanområdet inte påverkas. Det innebär dock att kulturbyggnaderna utsätts för slitage och belastning med moderna verksamheter alternativt att seminarieverksamheten flyttas från Engelsberg vilket skulle försämra världsarvets utåtriktade verksamhet och därmed dess fysiska tillsyn och vård. En samlad bedömning är att uppförandet av en seminariebyggnad i det föreslagna läget och i enlighet med huvudalternativet går att genomföra utan att miljön påverkas negativt. I den till planen hörande miljökonsekvensbeskrivningen (se separat handling) redovisas de förutsättningar och ställningstaganden som ligger till grund för denna bedömning.

5. Förutsättningar, förändringar och konsekvenser

5.1 Natur

Mark, vegetation och topografi

Planområdet utgörs av en skogbeklädd sluttning på östra sidan av Norbergsån, som förbinder sjöarna Snyten och Åmänningen. Marken sluttar förhållandevis kraftigt ned mot ån, vars vattenyta ligger på en höjd av ca +85 m ö h respektive +83 m ö h (RH 00) efter den fördämning med bro som förbinder planområdet med Engelsbergs bruk. Det område som är tänkt att bebyggas ligger på en höjdnivå av + 90 m ö h till +93 m ö h (RH 00). Trädbeståndet består av tät, uppvuxen lövskog med enstaka inslag av gran, samt tät markvegetation och sly. Naturen är frodig med dungar av ädla lövträd samt intressant och artrik vegetation. Fältskiktet innehåller en rad intressanta arter. En del av dessa är ursprungligen inplanterade och senare förvildade växter.

Planområdet är obebyggt men hyser rester av en raserad ladubyggnad på platsen där den nya byggnaden är tänkt att uppföras. I anslutning till denna finns en enkel skogsväg som följer området i nord-sydlig riktning. En skogsstig leder ned mot bron över Norbergsån i planområdets västra del.

På platsen finns ett uppvuxet trädbestånd med gran och lövträd. Denna växtlighet utgör ett skönhetsvärde för omgivningen och en del av landskapets karaktär. Därför skyddas träddridåer via planbestämmelse i plankartan och den planerade bebyggelsens påverkan på det befintliga trädbeståndet minimeras.

Markbeskaffenhet och geotekniska förhållanden

Terrängen runt planområdet domineras av barrskogklädda, ibland brant sluttande, moränhöjder. Berggrunden öster om Norbergsån utgörs huvudsakligen av gnejsgranit. Någon geoteknisk undersökning har ej genomförts, men byggplatsens markbeskaffenhet utgörs troligen av morän, täckt av ett tunt lager lera.

Radon

Ängsberg är enligt utförda inomhusmätningar ett normal- till högriskområde. Speciella tekniska lösningar måste därför väljas vid nyproduktion av byggnader.

Fornlämningar

Inom planområdet finns flera fornlämningar kopplade till verksamheten vid Engelsbergs bruk och Stabäcks hytta. Av dessa är det i första hand två som är belägna i närheten av den planerade byggnaden. Den ena utgörs av ett större område med slagghögar (RAÄ Västervåla 7:1) från järnbrukets tid. Denna fornlämning ligger centralt i och inryms till största delen inom planområdet. Slaggvarpens utbredning finns markerad på plankartan. Den andra är en odlingslott i planområdets norra del och även denna är markerad på plankartan.

Dessutom finns en slaggvarp längre västerut (RAÄ Västervåla 12:3), nere mot ån, samt grunderna från ett kolupplag (RAÄ Västervåla 12:4) och ett sågverk (RAÄ Västervåla 12:6). I planområdets norra del finns en husgrund från historisk tid (RAÄ Västervåla 11:1).

På länsstyrelsens uppdrag har en arkeologisk förundersökning utförts med syfte att fastställa slaggvarpens (RAÄ Västervåla 7:1) utbredning samt klargöra om det inom fornlämningsområdet finns fornlämningar som ej är synliga ovan markytan. Resultatet av förundersökningen är framför allt att slaggvarpen kunnat konstaterats ha en betydligt större utsträckning än vad som tidigare varit känt, och att dess verkliga utbredning nu finns dokumenterad inom den del som ansluter till den planerade byggplatsen. Dessutom hittades i anslutning till slaggvarpen samt RAÄ Västervåla 11:1 en stenröjd yta, som konstaterades vara en odlingslott vilken troligen har ett samband med den intilliggande husgrunden. Denna kan utifrån historiskt kartmaterial dateras tillbaka till åtminstone 1600-talet.

Länsstyrelsens uppfattning är att de fornlämningar som finns inom området har ett högt bevarandevärde och att de tillför ett mervärde i förståelsen av Engelsbergs bruk. En förutsättning för planeringen är att dessa fornlämningar lämnas orörda och opåverkade av den planerade bebyggelsen. Uppförandet av byggnaden kommer emellertid att ske inom omkringliggande fornlämningsområde och är därmed tillståndspliktigt enligt 2 kap KML. Även vid alla typer av markingrepp inom fornlämningsområdet krävs länsstyrelsens tillstånd.

På plankartan anges att området inom tio meters avstånd från odlingslotten ej får bebyggas, för att undvika att denna kommer till skada under byggtiden. Mot slaggvarpen upprättas i huvudsak en skyddszon på fem meter som ej får bebyggas. Undantaget är platsen för den numera raserade ladan, där anses det motiverat att lägga den nya byggnaden även om det innebär att man kommer närmare slaggvarpen. Dessutom kan det anses befogat att byggnadens västligaste hörn i denna punkt tillåts ligga på ett minimumavstånd av två meter från slaggvarpens yttre gräns. Detta för att uppnå en rimlig placering på tomt, i synnerhet i förhållande till skogsvägen i öster. För att undvika att slaggvarpen påverkas av byggnadens grundläggning införs en speciell bestämmelse b₁ på plankartan som anger att grundläggning för gavel som tangerar slaggvarpens skyddszon ska utföras med minst 1 m utkragande konsolkonstruktion.

Inga andra fornlämningar är kända inom området. Skulle sådana påträffas ska fynden i enligt med 2 kap 10§ lagen om kulturminnen omedelbart anmälas till länsstyrelsen.

5.2 Bebyggelseområden

Landskapsbild

De närmaste omgivningarna präglas i första hand av bruksmiljön på Engelsberg, som ligger i relativt flack terräng på västra sidan av Norbergsån och omges av kuperad skogsmark. Denna autentiska och kulturhistoriskt synnerligen värdefulla miljö domineras av herrgårds-

byggnaden, som ligger på en höjd och flankeras av två flygelbyggnader. Kring detta är de historiska industri- och bruksbyggnaderna i varierande skala grupperade, flera ligger i direkt anslutning till vattendraget. Väster om bruket begränsas området av järnvägen, som löper i nord-sydlig riktning. På östra sidan av Norbergsån karakteriseras landskapet idag av relativt orörd naturmark i form av en skogklädd och kraftigt kuperad sluttning. Några ruiner och husgrunder visar att även platsen öster om ån tidigare har varit bebyggd, och fram till nyligen stod en äldre ladubyggnad på platsen för planområdet.

Planeringen eftersträvar att så långt som möjligt lämna landskapsbilden opåverkad, och planområdet har valts med detta som utgångspunkt. Målsättningen är att varsamt infoga den nya byggnadsvolymen i skogsslutningen på ett sådant sätt att denna endast kan skymtas mellan träden från herrgården och bruket. På så sätt blir påverkan på bruksmiljön minimal och området på östra sidan av Norbergsån behåller sin karaktär av skogsmark. Avverkningen av ädellövträd ska hållas till ett minimum.

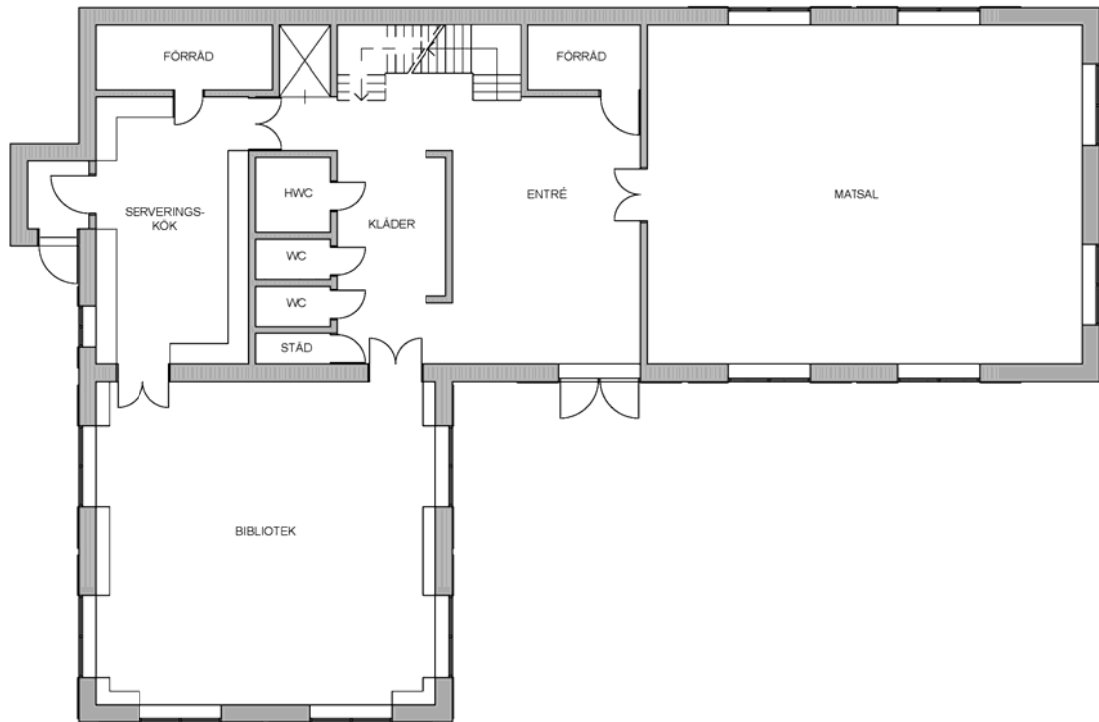
Bebyggelse och gestaltning

Den nya seminariebyggnaden, med föreläsningssal, kök och servering, ska utformas med stor omsorg för att gestaltningsmässigt ansluta till den befintliga, kulturhistoriska bebyggelsen vid Engelsbergs bruk. Detta innebär höga krav på anpassning såväl vad gäller byggnadens form och skala som material- och färgval. Utöver detta krävs en byggnad med modern standard och funktionalitet, som förmår tillgodose de krav och behov som finns för dagens verksamhet på Engelsberg.

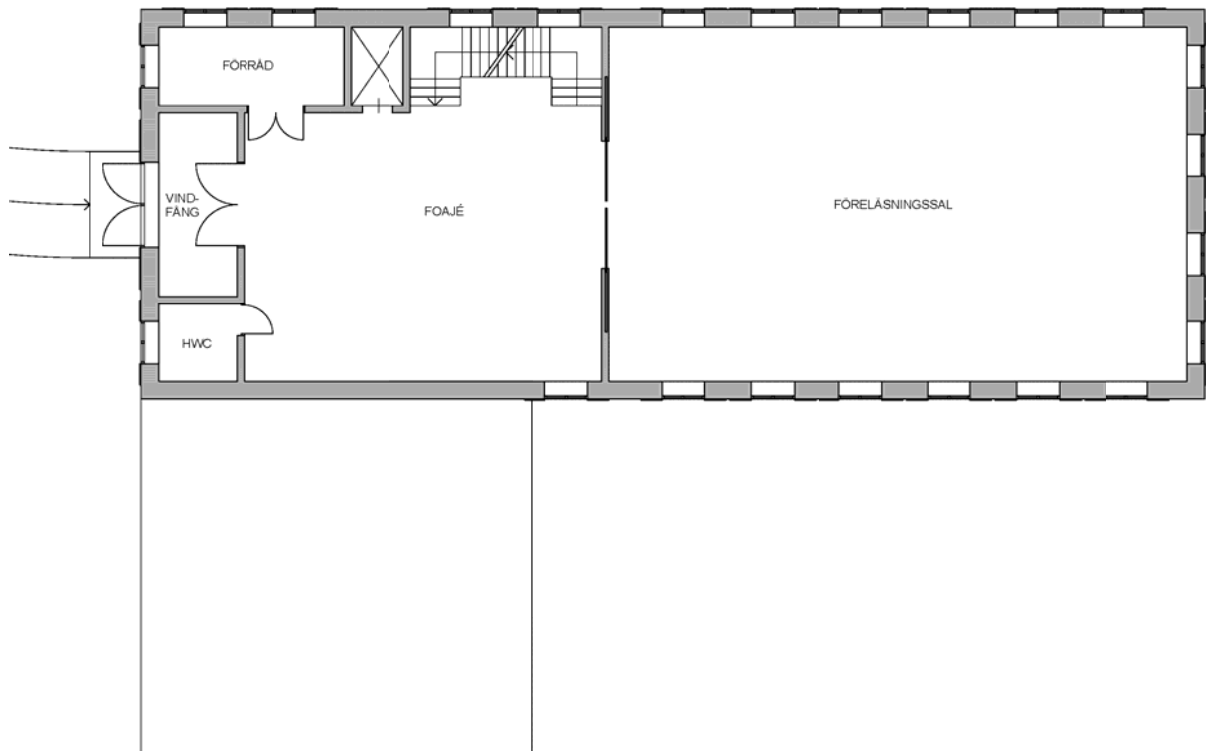
De föreläsningar som några gånger per år arrangeras på Engelsberg samlar upp till ett hundratal gäster, både svenska och internationella föreläsare och åhörare. Till detta krävs en kapacitetsmässigt tillräcklig föreläsningssal, som är tillgänglig för samtliga besökarkategorier, samt en servering i anslutning till ett kök. Dessutom tillkommer mindre lokaler för informella möten samt nödvändiga service- och funktionsutrymmen.

Byggnaden ska utformas utifrån den befintliga topografin och omgivande naturen, samt i samspråk med bruksmiljöns bebyggelse. Denna kännetecknas i första hand av en- och tvåplansbyggnader med fasader av faluröd träpanel, även om fasader av puts och natursten också förekommer, samt tak täckta med tegel eller plåt. Det är viktigt att alla nya tillägg i största möjliga mån underordnar sig den historiska miljön och inte stjäl uppmärksamhet från dessa. En särskild bestämmelse, f_1 , på plankartan slår fast att den nya byggnadens fasader ska utföras i faluröd träpanel på sockel av natursten och med tak av rött tegel. Vidare regleras att byggnaden maximalt får uppföras i två våningar med en högsta byggnadshöjd på åtta meter.

Olika varianter på takutformning har diskuterats. Exploatören förespråkar ett brutet tak, eftersom detta visuellt bryter ned byggnadens skala och ger en mjukare, avrundad gavelform i jämförelse med ett sadeltak. Byggnaden blir på detta sätt lägre med mindre påtagliga takfall. Dessutom skapas vackra och funktionella rumsvolymer på dess övre plan.



Exempel på planlösning, bottenplan



Exempel på planlösning, plan 1 tr

Länsstyrelsen har i tidigt samråd sagt sig förespråka sadeltak. Länsstyrelsen menar att ett brutet tak på en byggnad av den dimension som nu planeras skulle vara atypiskt för områdets lokala byggnadstradition och strida mot intentionerna med bevarandet av världsarvet och riksintresseområdet.

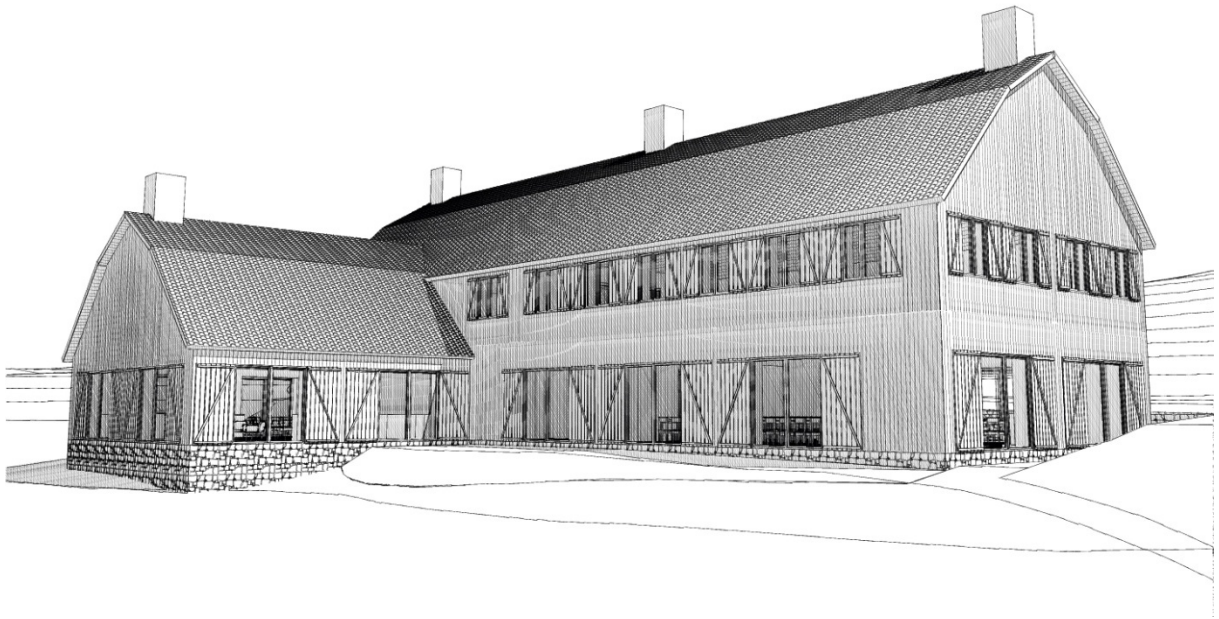
Topografin i den del av planområdet där byggrätt ges, med en höjdskillnad på fyra meter mellan områdets östra och västra sida, lämpar sig för en byggnad med sutterängvåning som infogas och anpassas efter platsens förutsättningar. På detta sätt kan byggnadshöjden hållas ned, samtidigt som båda våningsplan blir tillgängliga från marknivån för rörelsehindrade besökare.

Byggnaden placeras huvudsakligen i samma läge och vinkel som den ladubyggnad som tidigare låg på platsen, men sträcker sig något längre norrut och med en lägre utbyggnad i vinkel mot väster. Platsens förutsättningar, med relativt starkt sluttande mark, de skyddszoner som upprättats runt fornlämningarna samt skogsvägens sträckning, begränsar starkt möjligheten till alternativa placeringar.

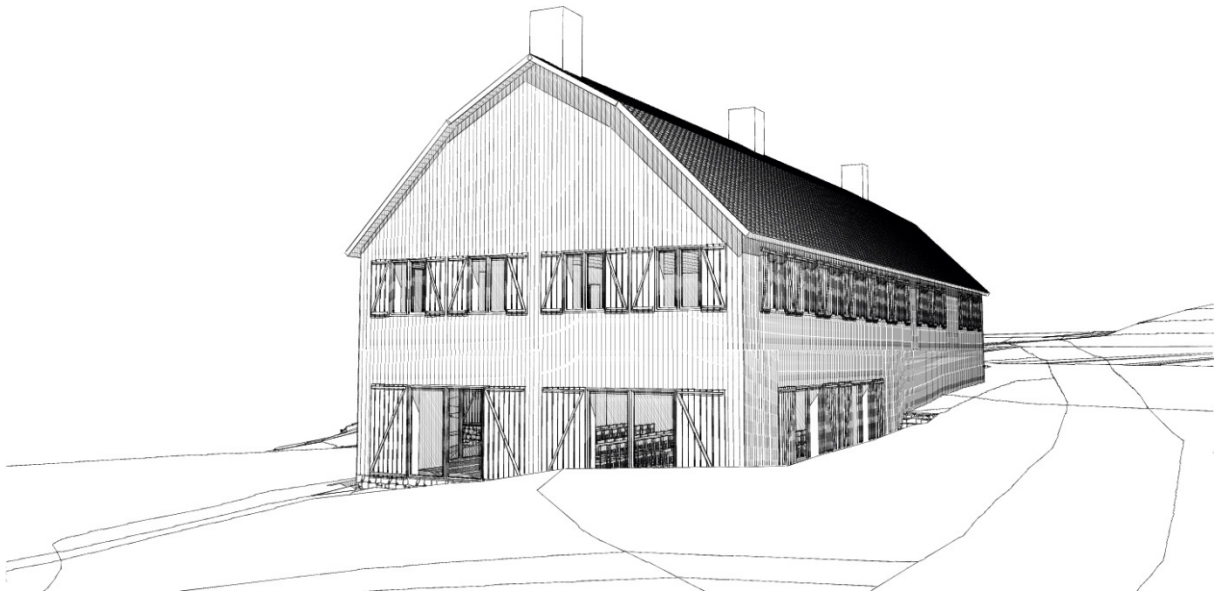
I planskedet ska prövas om detaljplaneområdet kan inrymma en byggrätt för en seminariebyggnad om ca 800 kvm BTA ovan mark.

Tillgänglighet

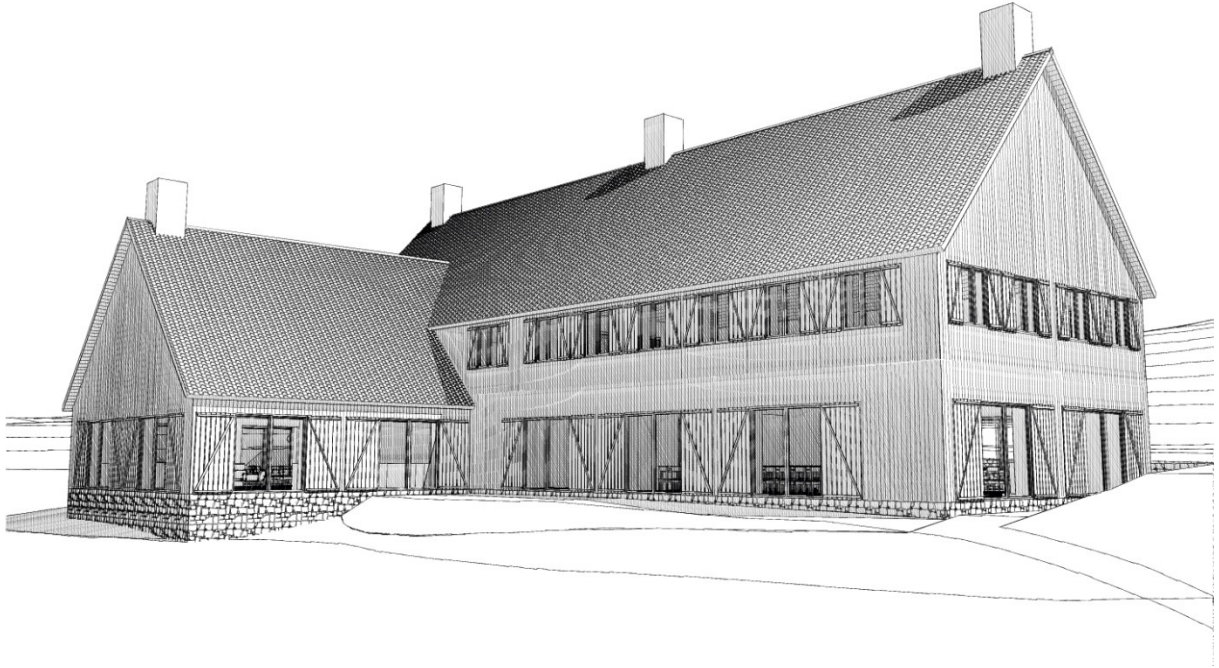
Byggnaden ska placeras och utformas så att den i sin helhet blir fullständigt tillgänglig för rörelsehindrade besökare. Genom att infoga byggnaden i den befintliga sluttningen kan dess övre plan göras direkt tillgängligt genom en ramp som utnyttjar markens naturliga höjdskillnader. Rampen förläggs i anslutning till den skogsväg som ligger invid byggnaden och kan därmed nås direkt med bil. Invändigt förbinds de båda våningsplanen med en hiss, och en WC avpassad för rörelsehindrade besökare ska finnas på båda våningarna.



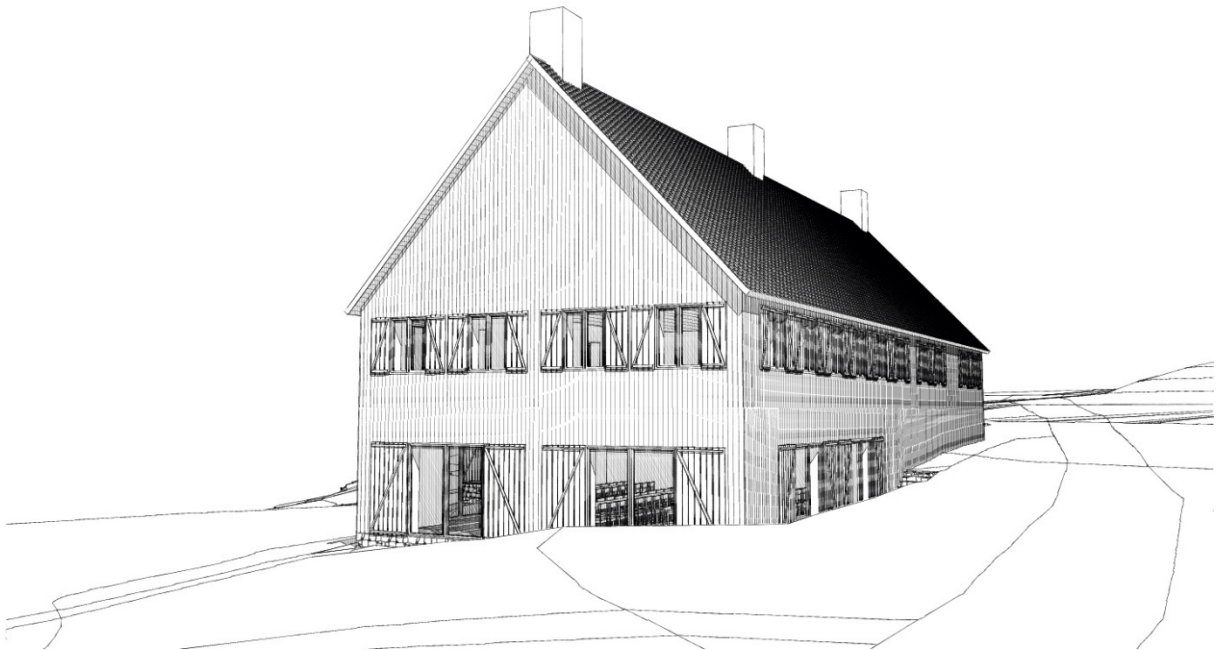
Exempel på utformning med brutet tak, vy från sydväst



Exempel på utformning med brutet tak, vy från söder



Exempel på utformning med sadeltak, vy från sydväst



Exempel på utformning med sadeltak, vy från söder

5.3 Friytor

Rekreation

Planområdet ska även fortsättningsvis vara tillgängligt för allmänheten och besökare vid Engelsbergs bruk. De promenadstigar som finns mellan byggnaden och vattnet förblir orörda och kan nyttjas på samma sätt som idag till glädje för alla besökare. Även området närmast byggnaden ska ha karaktären av naturtomt, för att undvika en "privatisering" av skogsmiljön.

Naturmiljö

Naturmiljön kring Engelsbergs bruk och Norbergsåns dalgång pekas i naturvårdsplanen för Västmanlands län 1985 som ett område med högt naturvärde, klass III. Denna klassificering återges även i naturvårdsprogrammet för Fagersta kommun. Bevarandevärdet är dels botaniskt, i form av lövdungar med ädla lövträd, dels landskapsbilden med den vackra bruksmiljön. Planen gör anspråk på bibehållande av lövvegetation. Inom planområdet finns rikligt med lövträd samt inslag av gran och tall. Dessa utgör ett betydande skönhetsvärde för platsen och dess omgivningar. Planen eftersträvar därför att i så hög grad som möjligt bevara dessa, och i synnerhet minimera avverkningen av ädellövträd. En bestämmelse n1 i plankartan reglerar att befintlig trädridå inte får fällas utan särskild prövning. Särskild prövning sker genom kommunens bygglovavdelning. För att fälla träd krävs marklov.

5.4 Gator och trafik

Trafik, parkering och varumottag

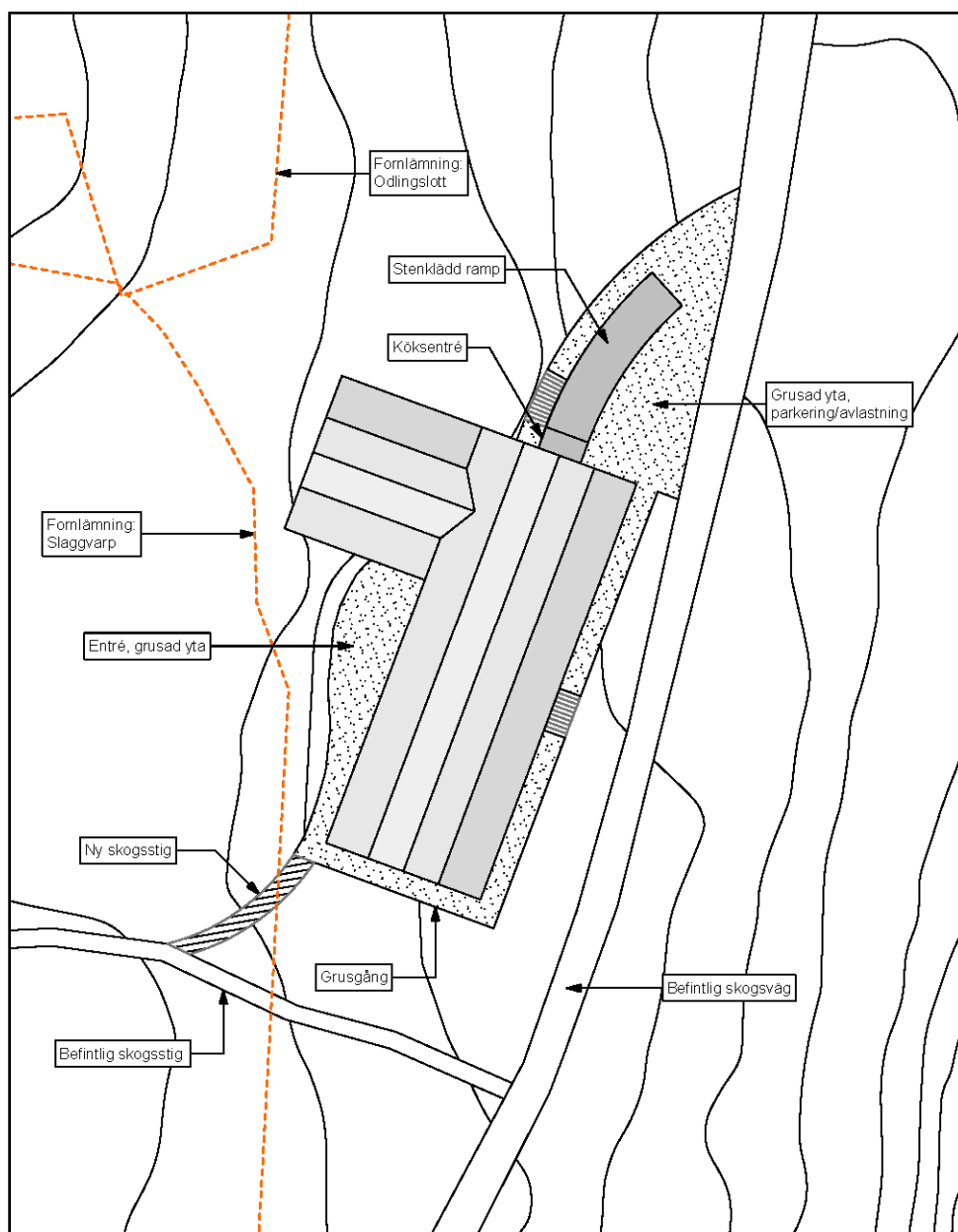
Besökare anländer via Engelsbergs bruk och utnyttjar där anläggningens befintliga lösningar för trafik och parkering. Seminariebyggnaden nås i första hand till fots via befintliga promenadstigar, vilket minimerar behovet av nya trafik- och parkeringsytor i den känsliga miljön. Ingen parkering planeras vid den nya byggnaden. Bilar får liksom idag köra på den befintliga skogsvägen, men användningen begränsas till endast praktiska transporter (varustransport, sopbil, viss persontransport som t ex taxi) och för utryckning (brandkår, ambulans). För att öka trafiksäkerheten kan vägen eventuellt enkelriktas, samt undergå förbättringsåtgärder.

Den trafikökning som seminariebyggnaden innebär begränsas i huvudsak till de större evenemang som äger rum ca en gång varje år, då ett hundratal besökare närvarar. Denna tillfälliga ökning bör ej innebära någon märkbar påverkan på omkringliggande vägnät, exempelvis vägsamfälligheten Stabäck S:1.

I syfte att öka framkomligheten mellan bruket och den nya seminariebyggnaden ska den befintliga träbron regelbundet spolas ren från påväxt, oljas och sandas för att undvika halka. Den befintliga promenadstigen kan vid behov förbättras på ett för skogsområden traditionellt vis genom att två parallella gångplankor (av 18-20 cm breda plankor av ekträ

med 5 cm mellanrum) läggs ut för att överbygga områden med fukt och dåliga markförhållanden.

Ny stig över slaggvärpen utföres med 5 cm stenmjöl (ingen grävning) ev täckt med ett lager bark. Längs byggnadens västfasad anläggs en 150 cm bred grusgång, som gradvis breddas för att skapa en ca 5 meter bred plan, grusad yta i hörnet framför entrén. Längs byggnadens södra och östra fasader anläggs 150 cm breda grusgångar, med en trappa för att ta upp nivåskillnaden på östfasaden. I nordöstra hörnet anläggs en grusad parkering/lastzon längs vägen, ca 21 meter lång med anslutning mot rampen. Väster om rampen anläggs en 150 cm bred grusgång med en trappa som ansluter till byggnadens köksentré och inlastning.



Exempel på situationsplan

Kollektivtrafik

Engelsbergs bruk trafikeras av busslinje 82 mellan Fagersta och Virsbo. Hållplatsen ligger ca 200 meter sydväst om planområdet. Ängelsbergs tätort ligger längs järnvägen mellan Fagersta och Västerås, och tåg avgår från stationen vid ett trettiotal tillfällen per dygn.

5.5 Störningar

Buller

Planområdet är idag mycket störningsfritt. Den nya byggnaden ingår i kulturlandskapet och en tyst ljudmiljö är en del av naturvärdet. Den planerade mötesverksamheten bedöms inte ge upphov till för omgivningen störande buller.

5.6 Teknisk försörjning

Vattenförsörjning, spillvatten

Planområdet ligger inte inom kommunens verksamhetsområde för vatten och avlopp men inom yttre skyddsområde för den kommunala vattentäkten. Kommunen kommer att med fastighetsägaren träffa särskilt avtal för "fastighetsägare utanför verksamhetsområdet" om inkoppling till den allmänna avloppsanläggningen. Byggnadens avlopp kommer att kopplas till pump och anläggning som tillhör Ängelsbergs Samfällighetsförening, som i sin tur är kopplat till den kommunala avloppshanteringen. Vatten tas från brunn som även den tillhör samfälligheten. Från byggnaden dras ledning till avloppspump respektive brunn i skogsvägen öster om planområdet.

Dagvatten

Dagvatten tas omhand lokalt på den egna fastigheten.

Värme

Byggnaden ska värmas upp med den värmeform som är ekonomiskt och miljömässigt motiverad för verksamheten och samhället. Detta innebär installation av bergvärme, för vilken borrhning sker utanför planområdet. Kulvert läggs i skogsvägen öster om planområdet.

Elförsörjning

Den planerade byggnaden kan anslutas till befintligt elnät tillhörande Västerbergslagens Energi AB (VB Energi).

Sophantering

Sophantering ska ske enligt renhållningsordningen för Fagersta kommun och anpassas till långtgående källsortering och återvinning. Bioavfall kan tas omhand och komposteras lokalt.

Telefon

Byggnaden kan anslutas till Telias/Skanovas fasta nät.

5.7 Administrativa frågor

Huvudman är fastighetsägaren som kommer att ombesörja planens genomförande. Separat genomförandebeskrivning har upprättats.

Planen föreslås få en genomförandetid på fem år från den dag antagandebeslutet vinner laga kraft.

5.8 Konsekvenser av planens genomförande

Hälsa och säkerhet

Planen medger inga verksamheter som kan medföra någon ändring av riskbilden för omgivningen. Räddningstjänstens insatstid för att nå området är i normalfallet mindre än 20 minuter.

5.9 Övriga frågor

Grundkartan är upprättad i december 2009 av Västmanland-Dalarna miljö- och byggförvaltning, kart- och mätenheten.

Planförslaget handläggs med normalt planförfarande.

6. Medverkande tjänstemän

Detaljplanen har upprättats av Barup & Edström Arkitektkontor AB, genom arkitekt SAR/MSA Kerstin Barup och arkitekt MSA Vincent Farrow. Under planarbetet har samråd skett med i första hand planarkitekt Erika Flygare vid Västmanland-Dalarna miljö- och byggförvaltning, Plan- och byggenheten.

7. Källor

Fördjupad översiktsplan för Ängelsberg 1995-10-10, rev 1996-03-13

Översiktsplan för Fagersta kommun, antagen 2007-12-18

Arkeologisk förundersökning Ängelsberg, Helmut Bergold och Annica Ramström, UV Bergslagen rapport 2009:1

Naturvårdsprogrammet för Fagersta kommun, remissutgåvan 2009-03-05

Miljömål för Västmanlands län, Länsstyrelsens rapportserie 2004:11

Vård- och underhållsplan för Engelsbergs bruk, Ove Hidemark, upprättad 2005-01-28