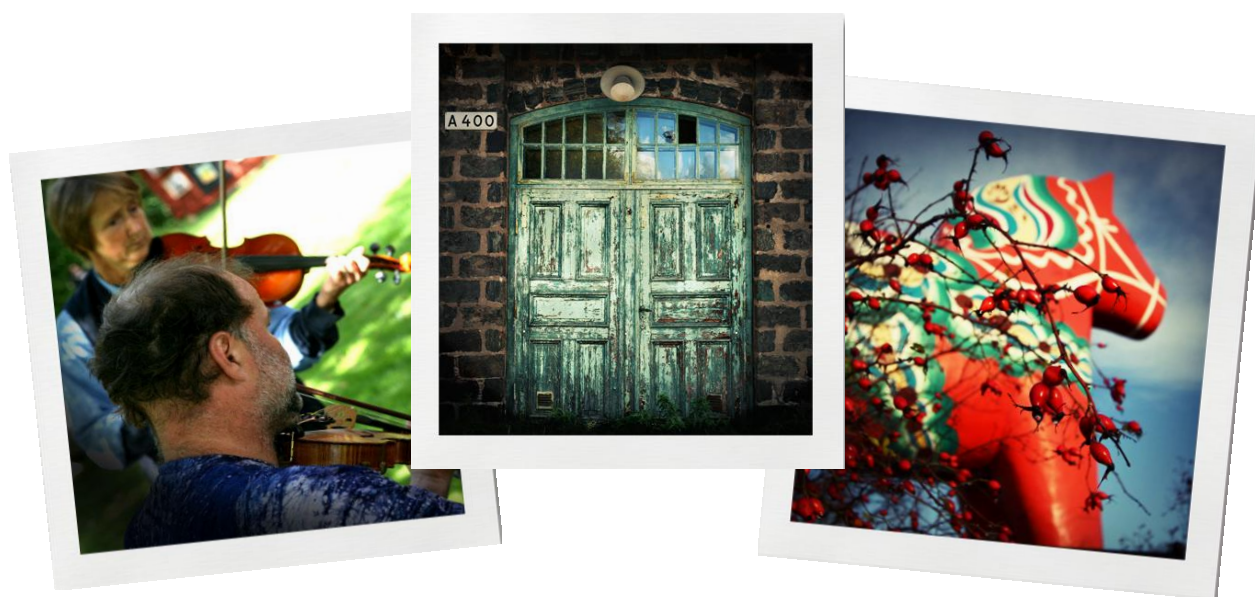


# Mål och Budget för Avesta Kommun 2011-2013



Kommunfullmäktiges beslut

2010-11-29

§ 125

## Innehållsförteckning:

<b>Innehållsförteckning:</b> .....	<b>2</b>
<b>Förord</b> .....	<b>3</b>
<b>Vision</b> .....	<b>4</b>
<b>Övergripande mål och riktlinjer för god ekonomisk hushållning</b> .....	<b>5</b>
Beskrivning av kommunens styrprocess.....	5
Kommunfullmäktiges mål i perspektivet hållbar utveckling/klimatneutralt.....	6
Kommunfullmäktiges mål i perspektivet medborgarinflytande .....	7
Kommunfullmäktiges mål i perspektivet ungdomsstaden .....	8
Kommunfullmäktiges mål i perspektivet folkhälsa/trygghet .....	9
Kommunfullmäktiges mål i perspektivet kulturstaden.....	10
Kommunfullmäktiges mål i perspektivet ekonomi .....	11
Uppföljning.....	12
<b>Styrelsernas uppdrag</b> .....	<b>13</b>
Styrelsernas uppdrag att efterleva fullmäktiges intentioner.....	13
<b>Budgetförutsättningar och styrande beslut</b> .....	<b>15</b>
Ekonomisk översikt, förutsättningar för strategisk plan 2011-2013 .....	15
Befolkningsutveckling.....	16
Arbetslöshet.....	17
Skatter och utjämning .....	17
Personalkostnader .....	18
Tidplan .....	19
Balanspaket.....	20
Sammanställning särskilda anslag .....	21
<b>Ekonomiska sammanställningar</b> .....	<b>23</b>
Investeringsbudget .....	25

# Förord

Den budget vi lägger fram för perioden 2011-2013 innehåller nya delar och är resultatet av den förändrade styrprocess som vi påbörjade med stöd från SKL (Sveriges kommuner och landsting) våren 2010. De kommande åren ska budgetprocessen förfinas allt mer.

Den bygger på en vision om en framtida hållbar kommun där kommuninnevånarna har stort inflytande och känner en stor delaktighet i kommunens utveckling och där vi lägger stor vikt på ungdomsgrupperna.

Det har varit ett antal tuffa år med finansiell kris i hela världen och samtidig lågkonjunktur. Trots det har vi med gemensamma krafter lyckats ta oss ur krisen och fått en budget i balans, utan att offra allt för mycket av den välfärd som byggts upp av den socialistiska majoriteten under många år.

Ekonomi är fortsatt kärv och åtgärderna som beslutades våren 2009 för att få en budget i balans fortsätter även 2011 dock med vissa korrigeringar i budgetramarna. 2012 ser vi en viss ljusning och kan då göra försiktiga satsningar i bl a infrastruktur.

I september hölls allmänna val och det samarbete som S, V och Mp haft under denna mandatperiod kommer att fortsätta även nästa mandatperiod. Därför har vi tillsammans kommit överens om hur vi vill att framtiden i Avesta ska se ut och som vi presenterar i detta dokument.

Agneta Thörnqvist  
Socialdemokraterna

Leif Eriksson  
Vänsterpartiet

Wojciech Nedzewicz  
Miljöpartiet

# Vision

Avesta ska vara en möjligheternas kommun som kan erbjuda många alternativ till arbete, studier, fritid och rekreation. Med de kraftkällor som ett rikt näringsliv, en levande landsbygd, spännande evenemang, intressanta utbildningar, ett kulturliv som lyfter, naturens närhet och tjusning och många människors initiativrikedom utgör, är förutsättningarna inför framtiden goda.

Den rödgröna politiken i Avesta har en röd tråd. Samhällets utveckling beror på en mängd aktiviteter som hänger samman. Vår politik bygger på en vision om att Avesta ska utvecklas av oss alla tillsammans för att skapa en känsla av stolthet över vår kommun.

Arbete är grunden för välfärd och leder till en bättre framtid. Sambandet är tydligt, klarar vi jobben så klarar vi ekonomin.

Vi behöver få våra ungdomar att vilja stanna, leva, arbeta och bilda familj i Avesta. För detta behövs en ungdomssatsning med fortsatt hög kvalitet i våra skolor, möjligheter till högre studier, rika fritidsmöjligheter och förebyggande vålds- och drogarbete.

Vi vill också tillsammans med Avesta Kommuns invånare skapa ett säkert och tryggt Avesta, genom satsningar på utemiljön, för att göra den tillgänglig och inbjudande. I skapandet av attraktiva utemiljöer är kultur och konst en viktig del.

Hållbar utveckling både globalt och lokalt är en ödesfråga för alla människor. I Avesta vill vi bidra genom att lokalt investera oss ur energibehovet med hjälp av ny teknik och vara sparsamma med de resurser som vi har att tillgå. Globalt vill vi fortsätta vara en föregångskommun som Fair Trade City.

Ett väl fungerande utbildningssystem är grundläggande för att ge barn och ungdomar en bra start i livet. Perspektivet ska vara att satsa på det livslånga lärandet. Från förskolan via grundskolan och vidare till gymnasiet och högre studier ska utbildningskedjan vara stark. Ett brett utbud med hög kvalitet på utbildningen ska erbjudas.

En stark och fungerande gemensam sektor är nödvändig för att klara skolan, vården och omsorgen. Vi ser det som viktigast att skapa en god kvalitet i en väl fungerande verksamhet. Det behövs en stabilitet som gör personalen trygga och motiverade att satsa långsiktigt på goda resultat. Fördjupad samverkan mellan alla aktörer i kommunen; näringslivet, föreningslivet och medborgarna, för att bygga möjligheternas Avesta är nödvändigt. Att med gemensamma krafter dra åt samma håll i syfte att öka befolkningen, skapa fler arbetstillfällen, utveckla kultur- och idrottslivet och skapa ett väl fungerande och hållbart välfärdsystem är viktiga framtidsutmaningar.

Vi kombinerar tanken på att framtidstro med en stark känsla av delaktighet, skapar en vi-känsla och ett möjligheternas Avesta!

# Övergripande mål och riktlinjer för god ekonomisk hushållning

## Beskrivning av kommunens styrprocess

**KOMMUNFULLMÄKTIGES VISION** av hur kommunen ska utvecklas är utgångspunkten för målstyrningsprocessen. Utifrån visionen beslutar fullmäktige om en strategisk plan för perioden.

**DEN STRATEGISKA PLANEN** innehåller de ekonomiska ramarna för styrelserna och de mål som fullmäktige vill att kommunen ska uppnå under de kommande tre åren. Planen tas fram i budgetberedningen av ordförandegruppen, utifrån vissa givna förutsättningar.

Fullmäktige fattar beslut om planen i juni. Revidering av planen sker i november.

**DE POLITISKA MÅLEN I DEN STRATEGISKA PLANEN** är formulerade och grupperade utifrån **SEX PERSPEKTIV**:

- *Hållbar utveckling/klimatneutralt*
- *Medborgarinflytande*
- *Ungdomsstaden*
- *Folkhälsa/trygghet*
- *Kulturstaden*
- *Ekonomi*

**MÄTBARA MÅL** är ett viktigt krav för att målen ska kunna följas upp. Mätbarheten åstadkoms med hjälp av så kallade indikatorer.

**INDIKATORN** visar hur väl målet är uppnått. Indikatorerna kan vara kommunövergripande eller styrelsespecifika. Oftast krävs det flera indikatorer för att kunna avgöra om kommunen närmar sig det uppsatta målet. Om den politiska målsättningen inte kan mätas i form av en indikator ska den istället formuleras som en inriktning, fullmäktige kan då ge styrelserna direkta uppdrag.

**ANSVARSRÅDE, ÅTGÄRDER OCH INDIKATORER** ska anges i styrelsernas respektive verksamhetsplaner. Styrelserna ska även ange de aktiviteter som kortfattat talar om vilka åtgärder som styrelsen planerar att genomföra för att uppnå målsättningen i den strategiska planen.

**I ÅRSREDOVISNING OCH I DELÅRSRAPPORT** redovisas en samlad redogörelse för *God ekonomisk hushållning*. I dessa dokument görs en sammanvägning av det ekonomiska resultatet samt hur väl målen i den strategiska planen har uppfyllts. Under 2010 har revidering av styrprocess påbörjats.

## Kommunfullmäktiges mål i perspektivet hållbar utveckling/klimatneutralt

### Vision

- Avesta kommun ska vara en klimatneutral organisation.  
Transport och energi lösningarna inom kommunen ska vara hållbara och energieffektiva.  
Vi ska skapa förutsättningar till en långsiktig och hållbar utveckling, vilket innebär att kommunen tar ytterligare steg i Fairtradearbetet.  
År 2020 lever vi i en kommun som är solidarisk med människor i hela världen.  
Vi äter ekologisk och närproducerad mat och är medvetna om vår påverkan på miljön.

### Mål

- Följa kommunens Energi- och klimatstrategi

### Indikatorer

- Uppföljning av kommunens Energi- och klimatstrategi

## Kommunfullmäktiges mål i perspektivet medborgarinflytande

### Vision

- Medborgarna är grunden för Avesta kommuns utveckling. Att finnas i ett sammanhang och känna sig behövd och bekräftad ger delaktiga medborgare. Avesta kommun präglas av en VI-känsla där alla människors synpunkter är viktiga.

### Mål

- Nöjda medborgare

### Indikatorer

- Medborgarindex

## Kommunfullmäktiges mål i perspektivet ungdomsstad

### Vision

- Vi vill att ungdomarna ska kunna välja att stanna kvar och leva i Avesta. Ungdomarna ska se Avesta som en kommun där de har möjligheter att utvecklas och där de kan bidra med sin kreativitet och sina lösningar. Vi behöver möta ungdomarna där de är för att skapa möjlighet för dem att vara delaktiga i samhällsbyggandet. Vi vill ge ungdomar ett reellt inflytande genom ett ungdomspolitiskt program som vi kallar Ungdomsrepubliken. I Ungdomsrepubliken tar vi tillvara på ungdomarnas kunskap, intresse och engagemang för kultur, fritid, skola, arbetet mot droger och övriga framtidsfrågor.

### Mål

- Öka andelen unga vuxna.
- Ungdomarnas må-bra index ska öka.
- Ungdomarnas delaktighet ska öka.

### Indikatorer

- Må-bra index
- Befolkningsstatistik 18-40-åringar

## Kommunfullmäktiges mål i perspektivet folkhälsa/trygghet

### Vision

- Grunden för friska och trygga invånare är en levande demokrati. Att finnas i ett sammanhang och känna sig behövd och bekräftad ger delaktiga medborgare. En attraktiv utomhusmiljö bidrar till välbefinnande och mindre förstörelse i offentliga miljöer.
- En väl fungerande kommunal service som omsluter allt från barn till äldre är kännetecknen för en välmående kommun.

### Mål

- Trygga och friska medborgare

### Indikatorer

- Medborgarindex

## Kommunfullmäktiges mål i perspektivet kulturstaden

### Vision

- En attraktiv kulturpolitik är basen för ett öppet, nyfiskt, jämlikt och demokratiskt samhälle.

Genom kulturen skapas kreativitet, god hälsa och social gemenskap.

Viser kulturen som en tillväxtfaktor och vårt starka föreningsliv bidrar till medborgarnas engagemang som gör dem till stolta medborgare och goda ambassadörer för vår kommun.

Utformningen av de offentliga miljöerna har bidragit till att besöksnäringen är betydelsefull och att vi kännetecknas av våra profilområden som utökats från Koppardalen, Outdoor och Sport med Kulturstaden.

### Mål

- Befolkningsökning

### Indikatorer

- Befolkningsstatistik, positiv flyttnetto

## **Kommunfullmäktiges mål i perspektivet ekonomi**

**Oförändrad skattesats.**

**Nettokostnadernas andel av skatteintäkter och statsbidrag ska kortsiktigt för 2011 uppgå till 99 %.**

Utrymmet upp till 100 procent är det utrymme som exempelvis kan användas till att stärka det egna kapitalet, göra investeringar eller för att öka handlingsberedskapen för oförutsedda händelser.

**Nettokostnadernas andel av skatteintäkter och statsbidrag ska långsiktigt uppgå till 98 %,**

vilket i Avesta motsvarar ett årsresultat på ca 20 mkr.

**Nettoinvesteringsnivån ska ligga i paritet med avskrivningsnivån,**

med undantag för enskilda år med särskilda investeringssatsningar.

## Uppföljning

Kommunstyrelsen ansvarar för uppföljning och dialog med styrelserna.

**Månadsuppföljning** ska ske månadsvis med undantag för november, januari och maj. Vid månadsuppföljningarna ska bland annat ekonomi- och personalstatistik redovisas men även åtgärdsplaner och hur väl man klarar av att hålla sin budget. Totala årsarbetstiden ska kontinuerligt följas upp för att följa effekterna av heltidsprojektet. I månadsuppföljningen per mars ska en mer omfattande uppföljning göras som även omfattar de kommunala bolagen, avstämning av särskilda uppdrag och avstämning av fullmäktige beslutade mål.

Vid två tillfällen under året ska en mer omfattande uppföljning ske genom en **delårsrapport per augusti** samt en **årsredovisning**. Vid dessa uppföljningstillfällen ska information ges om hur styrelserna lyckats i förhållande till beslutade fullmäktigemål, tilldelade ekonomiska ramar samt avstämning av styrelsernas uppdrag som Kommunfullmäktige angett i samband med Mål och budget. Detta ska redovisas enligt den uppföljning av mål som beslutats i detta dokument. Det ska också beskrivas med vilka aktiviteter styrelsen genomför eller planerar verksamheten i riktning mot dessa mål.

Verkställighetsbevakning ska ske två gånger per år.

Uppföljningsrapporterna ska godkännas av styrelserna. I övrigt ges ekonomienheten i uppdrag att i detalj utforma dokumenten.

Föreligger avvikelser mot beslutade mål och ekonomiska ramar ska alltid förslag till åtgärder lämnas i syfte att komma till rätta med avvikelserna.

Mål och budgetdokumentet ska kommuniceras med all personal så att kommunens mål blir kända av alla medarbetare. Medarbetarna ska vara delaktiga i hur målen förverkligas.

# Styrelsernas uppdrag

## Styrelsernas uppdrag att efterleva fullmäktiges intentioner

**Kommunfullmäktiges mål** ska ligga till grund för styrelsernas mål. I denna budget fastslås skattesats och styrelsernas budgetramar. Med beaktande av målen har styrelserna möjlighet att fritt budgetera om mellan olika resultatenheter. Styrelsernas budgetarbete ska ske i nära dialog med verksamheterna och med hänsyn tagen till de i balanspaketet givna direktiven på besparingar. Den långsiktiga ekonomiska inriktningen i styrelsernas budgetarbete ska vara att skapa en buffert i verksamheten motsvarande 2 procent varje år för att kunna möta särskilda händelser som kan uppstå under året.

### Kommunstyrelsen

Kommunstyrelsen ges i uppdrag att utifrån den kommunövergripande visionen bidra till att målen uppnås genom att;

- samordna turistverksamheten
- ansvara för en kommunövergripande energisamordningen genom strategiskt arbete
- ansvara för samhällsplanering ur trafik-, transport- och logistikhänseende
- bidra till att utveckla det lokala näringslivet även inom landsbygdssektorn
- ansvara för den övergripande ungdomssamordningen
- utveckla dialogverktyg med medborgarna
- utveckla dialogen mellan upphandlingsenheten och förvaltningarna genom att utse upphandlingsombud
- utveckla och förbättra utomhusmiljön och den offentliga utsmyckningen som är ett viktigt område samt ge medborgarna möjlighet att påverka genom dialog och information
- ett energieffektiviseringsprogram tas fram och genomförs
- kollektivtrafiken ska anpassas till ett mer flexibelt transportsystem
- minska energiförbrukningen enligt de nationellt uppsatta målen

### Omsorgsstyrelsen

Omsorgsstyrelsen ges i uppdrag att utifrån den kommunövergripande visionen bidra till att målen uppnås genom att ansvara för att;

- ta fram ett varierat och behovsanpassat utbud av boende för äldre
- prioritera det förebyggande hälsoarbetet för äldre genom exempelvis Seniorcentrum i alla kommundelar.
- öka kultur- och konstutbud inom äldreomsorgen
- öka brukar- och medborgarinflytandet
- boenderåd inrättas på alla heldygnboende
- minska energiförbrukningen enligt de nationellt uppsatta målen
- verka för nya alternativ i syfte att motverka ungdomsarbetslösheten
- verka för att ungdomars droganvändande ska minska genom att vara en aktiv part i Avesta kommuns drogförebyggande arbete i Avestamodellen 2.0
- under mandatperioden tillsätta två fältassistenter

## **Bildningsstyrelsen**

Bildningsstyrelsen ges i uppdrag att utifrån den kommunövergripande visionen bidra till att målen uppnås genom att ansvara för att;

- genomföra elev- och föräldraenkäter
- hålla föräldramöte med politikerna en gång per år och skola
- tillskapa följande råd
  - Matupplevelserådet
  - Kommunala föräldraråd
  - Dialogforum SFI
- utveckla Verket ytterligare
- synliggöra kulturen på gator och torg
- instifta Avesta Art Academy
- arrangera Avesta Art årligen
- öka andelen ekologiska matvaror till 30%
- minska energiförbrukningen enligt de nationellt uppsatta målen
- anordna en demokratidag för ungdomar ”Ungdomsrepublik”
- utveckla de befintliga mötesplatserna
- upprätta handlingsplan och tillskapa en organisation för systematisk drogförebyggande arbete som ska vara klart till 2011
- ta fram idrottsinriktningar i grund- och gymnasieskolor
- öka andelen elever som väljer att studera vid Karlfeldtsgymnasiet
- ungdomskultur i skolan (teater, musik, konst)
- kartlägga och ta fram utvecklingsplan för friskhetsfaktorer
- utveckla ett arbetskooperativ inom SIVA
- initiera intraprenadlösningar bland exempelvis dagbarnvårdare
- verka för ett fortsatt och utvecklat samarbete med föreningslivet som är en viktig del i kommunen
- området mellan Avestavallen och Metropoolen utvecklas till ett sport- och aktivitetsområde

## **Västmanland-Dalarna Miljö- och Byggnadsnämnd**

Västmanland-Dalarna Miljö- och Byggnadsnämnd ges i uppdrag att utifrån den kommunövergripande visionen bidra till att målen uppnås genom att ansvara för att;

- planera utomhusmiljön för ett tryggt och hållbart Avesta
- ta fram en för medborgarna lättillgänglig hemsida och utöka medborgardialogen
- tillskapa attraktiva friluftsområden
- ta fram planer för alla kommundelar med natur- och strandnära boende (LIS)
- minska energiförbrukningen enligt de nationellt uppsatta målen

## **Gamla Byn AB - Ägardirektiv**

Gamla Byn AB ges i uppdrag att utifrån den kommunövergripande visionen bidra till att målen uppnås genom att ansvara för att;

- ansluta sig till kommunens hemsida
- planera utomhusmiljön för ett tryggt och hållbart Avesta
- följa kommunens energi- och klimatstrategi
- använda sig uteslutande av miljöbilar
- minska energiförbrukningen enligt de nationellt uppsatta målen

# Budgetförutsättningar och styrande beslut

## Ekonomisk översikt, förutsättningar för strategisk plan 2011-2013

### Höstpropositionen

Regeringens permanenta höjning av statsbidragen med 5 miljarder som kompensationen för sänkt skatt för pensionärer ligger i skatteberäkningen från februari 2010. I höstpropositionen utlovades ytterligare 3 miljarder till kommunsektorn. För Avesta innebär det 4,8 mkr.

### Ekonomirapporten från Sveriges kommuner och landsting utgiven i maj 2010

När det gäller samhällsekonomin är den globala ekonomin för närvarande inne i en återhämtningsfas. Det går dock olika fort i olika delar av världen. I Europa, som väger tungt för svensk export, är tillväxttalen även fortsättningsvis beskedliga. I Sverige har vi dubbla obalanser som innebär att återhämtningen tar tid, dels i företagen dels på den svenska arbetsmarknaden som helhet.

Bedömningen är att sysselsättningen först år 2012 kommer att ta fart och i och med detta även skatteunderlagstillväxten. Först 2015 bedöms förutsättningen för en jämvikt mellan arbetsmarknad och samhällsekonomi uppnås och arbetslösheten att understiga 7 procent. Prognosen för den öppna arbetslösheten är fortsatt hög, ca 9 procent för både innevarande år och nästa år. Bedömningen är att kostnaderna för försörjningsstödet i och med detta fortsätter att öka kraftigt.

Eftersom antal utförda arbetstimmar utgör grund för skatteunderlaget bedöms tillväxten i reala termer för 2011 endast uppgå till 0,7 procent. Fler sysselsatta och fler arbetade timmar innebär ökade inkomster inte bara för kommunsektorn utan även för stat och ålderspensionssystem.

Prognosen för kommunsektorn i år och för nästa år som utgår från att det temporära konjunkturstödet faller bort och att statsbidragen i övrigt inte höjs kommer att sätta en påtaglig press på den offentliga sektorn att hålla en oförändrad kostnadsvolym för 2011. Bedömningen är att kommunsektorns kostnader efter 2011 kommer att öka med ca 1,5 procent per år i fasta priser.

Tack vare det tillfälliga konjunkturstödet 2010 har kommunernas ekonomi stärkts och kommunerna fått en nödvändig andhämtningspaus för att mer sansat kunna genomföra nödvändiga omställningar och arbeta med både kvalitetshöjande åtgärder och effektiviseringar. Däremot kommer kommunerna att behöva anpassa sin framtida verksamhet till de intäktsnivåer som gäller 2011 när konjunkturstödet avvecklas som planerat.

Demografin ställer stora krav på omprioriteringar. Behoven ökar inom samtliga verksamheter förutom gymnasieskolan. De stora barnkullarna från slutet av 1980- och början av 1990-talet är på väg ut från gymnasieverksamheten. Samtidigt som huvudmännen måste anpassa sig efter förändringarna i demografin och efterfrågan måste skolorna också anpassa verksamheten till reformen för den nya gymnasieskolan. I grundskolan har elevantalet minskat under flera år men från och med 2011 ökar antalet igen. Behovet av äldreomsorg ökar också men inte lika snabbt som befolkningstillväxten i åldersgruppen 65 år och äldre. Främst är det befolkningen i åldersgruppen 65-74 år som ökar medan det är i åldersgruppen över 80 år som behovet av äldreomsorg är som störst.

Kostnaderna för verksamheten stöd och service till funktionsnedsatta enligt LSS och LASS visade även under 2008 en högre ökningstakt än kommunernas genomsnittliga kostnader. Speciellt kraftig var kostnadsökningen för personlig assistans beroende på Försäkringskassans ändrade bedömningar för ”hjälp med de grundläggande behoven”. Uppgifter om kostnadsutvecklingen för 2009 saknas men insatserna enligt LSS har fortsatt öka under 2009 i ungefär samma takt som de senaste åren.

Medfinansiering av statlig infrastruktur har under de tio senaste åren ökat i omfattning. I den senaste åtgärdsplanen för infrastrukturinvesteringar för 2010-2021 uppgår den direkta medfinansieringen för

kommuner/landsting/regioner till sammantaget ca 20 miljarder kronor, vilket motsvarar ca 1,7 miljarder per år. För perioden 2004-2009 uppgick medfinansieringen till 400-500 mkr per år.

Bedömningen enligt ekonomirapporten är att den offentliga sektorn på längre sikt står inför tuffa anpassningskrav om inte statsbidragen höjs.

## Makronytt

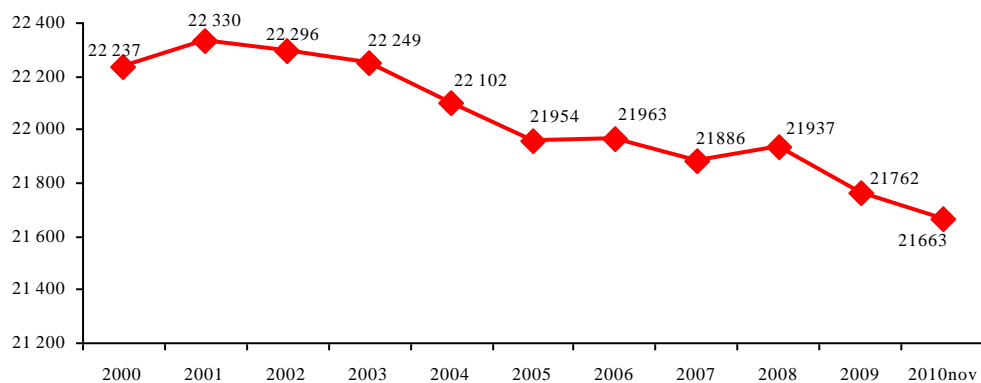
Den 30/9 2010 presenterade SKL följande prognos för utvecklingen i Sverige;

	2008	2009	2010	2011	2012	2013
<b>BNP</b>	-0,2	-5,1	4,5	3,9	3,3	3,3
<b>Sysselsättning (tim)</b>	1,0	-2,3	0,6	1,1	1,1	1,1
<b>Öppen arbetslöshet</b>	6,1	8,4	8,5	8,3	7,9	7,5
<b>Timlön</b>	4,8	3,1	1,2	2,9	3,3	3,6
<b>Konsumentpris</b>	3,4	-0,3	1,1	1,6	2,1	2,4
<b>Skatteunderlag</b>	5,4	1,5	1,8	3,0	3,9	4,4

Den sammanfattande bedömningen av SKL är fortfarande att bortfallet av det tillfälliga konjunkturstödet och relativt stora demografiskt betingade behovsökningar ger markant sämre förutsättningar för kommunerna under 2011.

Tidigare bedömning om stark inhemsk återhämtning men fortsatt måttlig internationell tillväxt kvarstår.

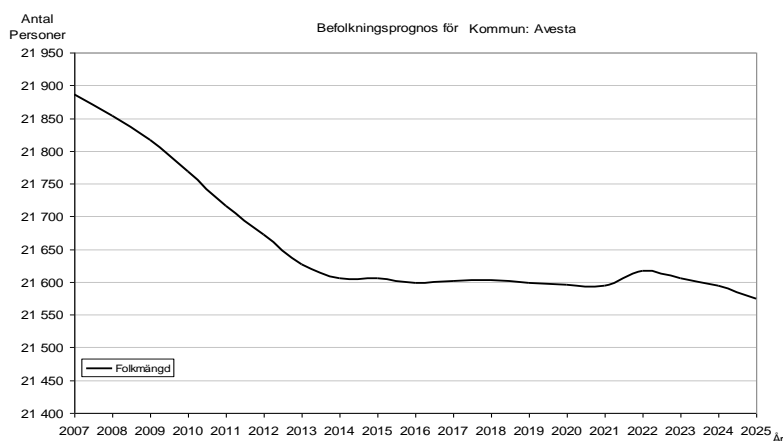
## Befolkningsutveckling



Mellan 2008 och 2009 minskade befolkningen i Avesta med 175 invånare medan befolkningen året dessförinnan ökade med 51 invånare.

Sedan år 2000 har Avesta minskat sin befolkning med totalt 574 personer. Största enskilda befolkningsminskningarna har skett vid föregående lågkonjunktur 2003/2005 med 295 personer och vid senaste lågkonjunkturen 2008/2010 med per november 274 personer. För övrigt har invånarantalet varit ganska stabilt över åren.

## Befolkningsprognosen på längre sikt



## Arbetslöshet

Utvecklingen av arbetslösa och personer i åtgärder påverkas av den lågkonjunktur vi nyss gått igenom och håller på att återhämta oss från. Hur utvecklingen varit redovisas för Avesta, Dalarna och riket i nedanstående tabell i procent av befolkningen.

Antal arbetslösa i Avesta

	18-64 år	18-24 år
2009 juli	857	199
2009 dec	966	225
2010 juli	830	201

Arbetslöshet andel i %

	18-64 år	18-24 år
2010 juli		
Avesta	6,4	11,0
Dalarna	5,8	10,4
Sverige	6,8	11,1

En negativ utveckling av arbetslösheten kan även innebära ökade kostnader för försörjningsstöd.

SKL:s senaste prognos för arbetslösheten har reviderats och är nu mer positiv än tidigare 8,3 % för 2011, 7,9 % för 2012 och 7,5 % för 2013.

## Skatter och utjämning

I enlighet med försiktighetsprincipen sker skatteberäkningen för perioden 2011-2013 på en minskning med 50 personer per år.

2010	2011	2012	2013
(21 844)	21 663	21 613	21 563

Skattesats i Avesta för år 2011 beslutades av kommunfullmäktige till oförändrad 22,21 %.

Nedanstående skatteberäkning har sin grund i Sveriges kommuner och landstings prognos 2010-10-14 med antaganden enligt ovan.

## Specifikation av skatteintäkter och utjämning, kkr

	2011	2012	2013
Invånare	21 663	21 613	21 563
Kommunalskatt	832 844	857 524	880 160
<b>Summa kommunalskatt</b>	<b>832 844</b>	<b>857 524</b>	<b>880 160</b>
<b>Utjämning</b>			
Inkomstutjämning	134 852	141 155	151 631
Kostnadsutjämning	-28 487	-28 421	-28 355
Regleringsbidrag	21 972	10 720	5 578
Strukturbidrag	1 235	1 232	1 229
Införandebidrag			
LSS-utjämning	-1 976	-1 971	-1 962
<b>Summa statsbidrag</b>	<b>127 596</b>	<b>122 715</b>	<b>128 121</b>
<b>Summa skatter och utjämning</b>	<b>960 440</b>	<b>980 239</b>	<b>1 008 281</b>
Slutavräkning 2011	3 170		
Kommunal fastighetsavgift	33 814	33 814	33 814
<b>Totalt</b>	<b>997 424</b>	<b>1 014 053</b>	<b>1 042 095</b>

## Resultat

Budgetförslaget innebär sammantaget under den treåriga planperioden att resultatöverskottet beräknas uppgå till 27,2 mkr. För år 2011 innebär resultatet att nettokostnaderna och finansnettot uppgår till 99,2 % av beräknade skatteintäkter och utjämning. För år 2012 uppgår andelen nettokostnader och finansnetto till 99,4% och för år 2013 till 98,8% av beräknade skatteintäkter och statsbidrag.

## Balanskrav

Kommunen har i och med redovisat positivt årsresultat 2009 återställt samtliga tidigare förluster och har därmed inga ytterligare åtaganden när det gäller återställande av resultat enligt gällande balanskravsregler. Prognosen för 2010 års resultat pekar i augusti på 20 mkr, ett överskott gentemot budgeterat resultat med + 7,6 mkr.

## Personalkostnader

Löneökningar hanteras i en central pott under Kommunstyrelsen för perioden 2011-2013 för samtliga förutom för V-Dala miljö- och bygg. I styrelsernas ram ingår löneläget per 31 mars 2010 för samtliga avtal.

Följande personalomkostnadspålägg ska användas för år 2011;

	Anställda	Förtroendevalda
Lag/avtal	32,15	31,42
Pension/löneskatt	6,83	
Rehab/friskvård/FHV	1,25	
Totalt	40,23	31,42

Lönekostnadsökning av den tillsvidareanställda personalen budgeteras centralt under Kommunstyrelsen.

## Pensionsåtaganden

Kommunens årliga pensionskostnad uppgår till ca 65 mkr inklusive särskild löneskatt. Den individuella pensionsdelen som beräknas som procentuell andel av den årliga lönesumman utbetalas årligen till de anställda, enligt fullmäktigebeslut.

Enligt pensionsberäkningsinstitutens prognoser kommer pensionsutbetalning från pensionsåtagandet som redovisas som ansvarsförbindelse att öka för att vara som högst år 2015-2018. Därefter minskar den negativa resultatpåverkan. Det kommer dock att ta decennier innan det intjänade gamla åtagandet tom 1998 helt försvinner.

### **Övriga kostnader och intäkter**

Övriga kostnads- och intäktsförändringar samt volymförändringar av verksamhet ska hanteras inom tilldelad ram. Beräknad allmän prisstegring med 1,6 procent enligt prognos från SKL ska inrymmas i befintlig ram.

### **Internräntan**

Internräntan för år 2011 uppgår preliminärt till 4,0 %. Slutlig internränta fastställs i januari 2011 enligt gällande investeringspolicy.

### **Internhyreshöjning**

GBAB:s aviserade hyreshöjning på 0,7 % indexökning ska inrymmas inom befintlig ram och hyreshöjningen sker utifrån 2010 års nivå.

### **Städindex**

SCB index (maj-index) ska inrymmas inom befintlig ram.

### **Taxor**

Styrelserna äger rätt att höja taxorna för verksamheten. Styrelserna äger även rätt att införa nya taxor om de är av ringa värde och eller ringa omfattning. Kommunfullmäktige ska besluta om taxeförändringar i övrigt, för de taxor som enligt kommunens taxepolicy är hänskjutna till Kommunfullmäktige.

### **Känslighetsanalys**

Analysen visar hur mycket kostnaderna respektive intäkter ökar i och med förändrade antaganden.

	Mkr
Löneförändring 1%	7,6
Bruttokostnadsförändring 1%	12,0
Förändrad befolkning 50 personer	2,0
Förändrat skatteunderlag 1%	9,9
Generella statsbidrag 1%	1,4
Förändrad utdebitering 1 kr	39,0
Ränteförändring koncernen 1%	9,0
Förändrad äldreomsorgstaxa 10%	1,9
Förändrad barnomsorgstaxa 10%	1,1

### **Tidplan**

Mål och budget för 2011 och plan för 2012-2013 behandlas av Kommunfullmäktige den 29 november 2010. Mål och budget revideras med behandling i Kommunstyrelsens arbetsutskott den 2 november, Kommunstyrelsen den 15 november och i Kommunfullmäktige den 29 november.

Styrelsernas Mål och budget i övrigt ska lämnas till Kommunkansliet senast 26 november för delgivning till Kommunfullmäktige i december.

Styrelsernas detaljbudgetar för inläggning i ekonomisystemet ska inrapporteras till Kommunkansliet senast den 14 december 2010.

## Balanspaket

Under 2009 har fullmäktige beslutat om ett flerårigt Balanspaket som innebär att uppnå en hållbar utveckling av ekonomin. Det tidigare ofördelade sparkravet på 10 mkr som kopplats till effektivare avtal och bättre köptrohet har minskats till 4,5 mkr och fördelats ut på styrelserna under 2011.

	År 2010	År 2011	Totalt
Kommunstyrelsen	-0,5	-8,3	-8,8
Omsorgsstyrelsen	-4,8	-2,0	-6,8
Bildningsstyrelsen	-19,6	-8,8	-28,4
<b>Totalt</b>	<b>-24,9</b>	<b>-19,1</b>	<b>-44,0</b>

## Sammanställning särskilda anslag

### Särskilda beslut samt fleråriga beslut tagna i tidigare Mål och budget

Belopp i tkr	2011	2012	2013
<b>Övergripande:</b>			
Samtliga ramar är justerade för löneavtal till och med mars 2010.			
<b>Kommunfullmäktige:</b>			
<b>Ramförändring</b>			
Utmärkelsegåvor	216		
<b>Kommunstyrelsen:</b>			
Södra Dalarnas Räddningstjänstförbund. I beloppet ingår även pensionskostnader.	25 040	25 785	26 495
Förfart Fors. Bidragsbeloppet, 20 Mkr ingår i balansräkning. Bidraget upplöses under 25 år, motsvarande bedömd nyttjandetid. Upplösning påbörjas det år som den första utbetalningen sker. Medel för detta avsätts i Mål och Budget 2012-2014			
Löneavtal och pensioner, (Mkr)	92,3	114,1	135,0
<b>Ingår i befintlig ram</b>			
Godwillskapande åtgärder	200	200	200
<b>Tillfälliga medel</b>			
Framtid Avesta för år 2011-2013	1 000	1 000	1 000
Tillfällig utökning myggprojekt, ordinarie medel 75 tkr	175	175	175
Uppgradering ekonomisystem	1 300		
Offentliga miljöer	950	500	1 000
<b>Ramförändring</b>			
Kapitaltjänstkostnader för övergripande investeringar. Medlen överförs till berörd förvaltning efter färdigställande.			
- Industrispår	1 060		
- Bro i Krylbo.			1 300
- Sport- och aktivitetsområde		900	
- Åsgårdsplan		150	
- Centrumutveckling/gator/parker – investeringar korrigerad mellan år + högre volym totalt, nu 10 mkr mot 8 mkr	585	315	
- Renen, investering parkering, utökning	183		
Balanspaket 2010-2012	-420		
Balanspaket 2011-2013 – inköp mm	-110		
Upphandling, ökade kostnader avtalsdatabas och IT-system	47		
Översiktsplan flyttas till V-Dala miljö och byggnämnd	-125		
Blockförhyring, minskade intäkter	500	300	200
Samhällsplanerare	150		
Överförmyndarverksamhet, förändring -personal	900		
Turistbyrå medel överförs från Bildningsstyrelsen	800		
Turism, medel för marknadsföring överförs från Bildningsstyrelsen	550		
Kollektivtrafik för ungdomar	500		
Överflyttade medel från Fritid- och teknikstyrelsen	28 524		

Belopp i tkr	2011	2012	2013
<b><i>Fritid- och teknikstyrelsen:</i></b>			
<b>Ramförändring</b>			
Balanspaket 2010-2012	-4 350		
Balanspaket 2011-2013 – inköp mm	-1 150		
Justering balanspaket	745		
Överflyttade medel till Kommunstyrelsen	-28 524		
Överflyttade medel till Omsorgsstyrelsen	-250		
Överflyttade medel till Bildningsstyrelsen	-25 817		
<b><i>Omsorgsstyrelsen:</i></b>			
<b>Tillfälliga medel</b>			
Försörjningsstöd	5 000		
<b>Ramförändring</b>			
Balanspaket 2010-2012	-1 300		
Balanspaket 2011-2013 – inköp mm	-650		
Anhörigstöd	700		
Balders utbyggnad, utökad hyra 10 år		1 000	
Överflyttade medel från Fritid och tekniskstyrelsen	250		
<b><i>Bildningsstyrelsen:</i></b>			
<b>Tillfälliga medel</b>			
SIVA, beslut 2008, för uppbyggnad verksamhet	1 000	1 000	1 000
<b>Ramförändring</b>			
Avesta Art	150		
Balanspaket 2010-2012	-2 200		
Balanspaket 2011-2013 – inköp mm	-2 590		
Turisbyrå medel överförs till Kommunstyrelsen	-800		
Turism, marknadsföring, medel överförs till Kommunstyrelsen	-550		
Gymnasieskolan	1 450		
Förskoleutbyggnad		1 000	
Överflyttade medel från Fritid- och teknikstyrelsen	25 817		
<b><i>Västmanland-Dalarna Miljö och Byggnadsnämnd</i></b>			
<b>Ramförändring</b>			
Kommunbidrag, Avestas andel, uppräknig	290	300	310
Översiktsplan, medel överförs från Kommunstyrelsen	125		
<b><i>Finansiering:</i></b>			
<b>I finansnettot ingår:</b>			
Kreditavgift från Gamla Byn AB och AIAB med 0,7% av lånestocken.			

# Ekonomiska sammanställningar

## Driftbudgetram per styrelse (netto)

	Budget 2010	Plan 2011	Plan 2012	Plan 2013
Kommunfullmäktige	3 834	3 800	3 800	3 800
Kommunstyrelsen *)	164 478	209 034	231 532	255 024
Fritid- och teknikstyrelsen	60 846	0	0	0
Omsorgsstyrelsen	356 117	355 117	351 117	351 117
Bildningsstyrelsen	425 643	446 920	447 887	447 887
Västmanland Dalarna miljö- och byggnadsnämnd	11 011	11 426	11 726	12 036
<b>SUMMA</b>	<b>1 021 929</b>	<b>1 026 297</b>	<b>1 046 062</b>	<b>1 069 865</b>

## Resultatbudget

	Plan 2010	Plan 2011	Plan 2012	Plan 2013
Verksamhetens nettokostnader	-954 500	-957 900	-975 100	-995 800
Avskrivningar	-26 400	-26 800	-27 000	-27 600
<b>Verksamhetens nettokostnader</b>	<b>-980 900</b>	<b>-984 700</b>	<b>-1 002 100</b>	<b>-1 023 400</b>
Skatteintäkter/generella statsbidrag	998 300	997 400	1 014 001	1 042 100
Finansiellt netto	-4 500	-4 800	-5 400	-5 900
<b>Förändring EGET KAPITAL</b>	<b>12 900</b>	<b>7 900</b>	<b>6 500</b>	<b>12 800</b>

\*) I kommunstyrelsens ram ingår särskilt avsatta medel för löneöversynsförhandlingar och pensionskostnader, samt övriga kommunövergripande delar med 92,3 för år 2011, 114,1 för år 2012 samt 135,0 för år 2013

## Finansieringsbudget

	Plan 2010	Plan 2011	Plan 2012	Plan 2013
<b>DEN LÖPANDE VERKSAMHETEN</b>				
Versamhetens nettokostnader	-950 665	-957 900	-975 100	-995 800
Skatteintäkter o intäkter av bidrag	998 300	997 400	1 014 001	1 042 100
Finansiellt netto	-4 500	-4 800	-5 400	-5 900
<i>1. Verksamhetens netto</i>	<i>43 135</i>	<i>34 700</i>	<i>33 500</i>	<i>40 400</i>
<b>INVESTERINGAR</b>				
Inköp av materiella tillgångar	-40 000	-45 000	-48 000	-58 000
Avyttrade materiella tillgångar	0	0	0	0
Inköp av finansiella tillgångar	0	0	0	0
Avyttrade finansiella tillgångar	0	0	0	0
<i>2. Investeringsnetto</i>	<i>-40 000</i>	<i>-45 000</i>	<i>-48 000</i>	<i>-58 000</i>
<b>FINANSIERING</b>				
<b>Utlåning</b>				
Utlåning/ökning långfristiga fordringar	0	0	0	0
Återbetald utlåning	0	0	0	0
<b>Upplåning</b>				
Långfristig upplåning	0	6 000	9 000	13 000
Amortering	-6 000	0	0	0
Kortfristig upplåning	0	0	0	0
Amortering	0	0	0	0
Övrig finansiering	0	0	0	0
<i>3. Finansieringsnetto</i>	<i>-6 000</i>	<i>6 000</i>	<i>9 000</i>	<i>13 000</i>
<b>Justering för icke rörelsekapitalpåverkande poster</b>				
Avsättning pensioner	4 977	4 120	4 809	5 141
<i>4. Icke rörelsekapitalpåverkande poster netto</i>	<i>4 977</i>	<i>4 120</i>	<i>4 809</i>	<i>5 141</i>
<b>Förändring av likvida medel (1+2+3+4)</b>	<b>2 113</b>	<b>-180</b>	<b>-691</b>	<b>541</b>

## Balansbudget

	Plan 2010	Plan 2011	Plan 2012	Plan 2013
<b>TILLGÅNGAR</b>				
Anläggningstillgångar	576 386	594 586	615 586	645 986
Bidrag till statlig infrastruktur	20 000	20 000	20 000	20 000
Omsättningstillgångar	76 479	76 299	75 608	76 151
<b>SUMMA TILLGÅNGAR</b>	<b>672 865</b>	<b>690 885</b>	<b>711 195</b>	<b>742 137</b>
<b>SKULDER OCH EGET KAPITAL</b>				
Eget kapital	189 646	197 545	204 045	216 846
därav Årets resultat	16 735	7 900	6 500	12 800
Avsättningar	73 856	77 976	82 785	87 926
Kort- och långfristiga skulder	409 364	415 364	424 364	437 364
<b>SUMMA SKULDER OCH EGET KAPITAL</b>	<b>672 865</b>	<b>690 885</b>	<b>711 195</b>	<b>742 136</b>
Soliditet	28%	29%	29%	29%

\*balansbudgeten är exklusive Internbanken 729 Mkr.

## Investeringsbudget

Den totala ramen för investeringsbudgeten beräknas till netto 45 mkr för 2011, 48 mkr för 2012 och 58 mkr för 2013. Verksamhetens investeringsäskanden hanteras under löpande budgetår enligt den av kommunfullmäktige fastställda investeringspolicyn.

### *Större investeringar:*

Sport och aktivitetsområde  
Centrumutveckling  
Infrastruktur