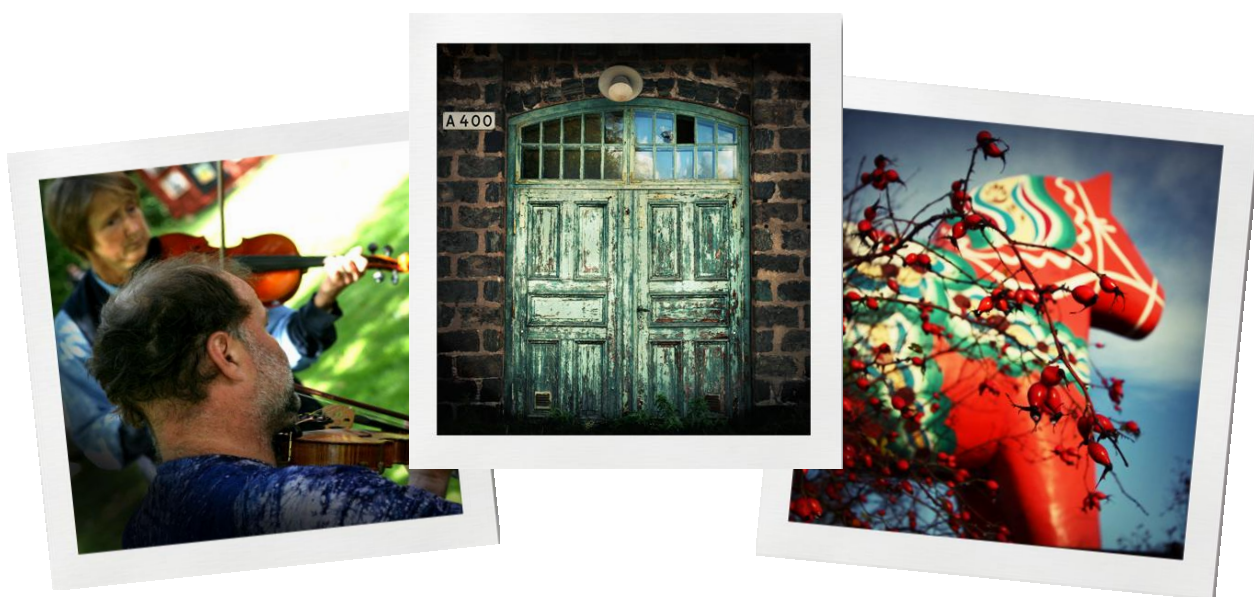




Mål och Budget för Avesta Kommun 2012-2014



KF
2011-11-28

§ 123

Innehållsförteckning:

Förord	3
Vision	4
Övergripande mål och riktlinjer för god ekonomisk hushållning	5
Beskrivning av kommunens styrprocess.....	5
Kommunfullmäktiges mål i perspektivet hållbar utveckling/klimatneutralt.....	6
Kommunfullmäktiges mål i perspektivet medborgarinflytande	7
Kommunfullmäktiges mål i perspektivet ungdomsstaden	8
Kommunfullmäktiges mål i perspektivet folkhälsa/trygghet	9
Kommunfullmäktiges mål i perspektivet kulturstaden	10
Uppföljning	13
Styrelsernas uppdrag.....	14
Styrelsernas uppdrag att efterleva fullmäktiges intentioner	14
Budgetförutsättningar och styrande beslut	16
Ekonomisk översikt, förutsättningar för strategisk plan 2012-2014	16
Befolkningsutveckling.....	17
Arbetslöshet.....	17
Skatter och utjämning	18
Personalkostnader	19
Tidplan	20
Särskilda beslut samt fleråriga beslut från tidigare Mål och budget	21
Ekonomiska sammanställningar	23
Investeringsbudget	20

Förord

Den budget vi lägger fram för perioden 2012-2014 bygger på en vision om en framtida hållbar kommun där kommuninnevånarna har stort inflytande och känner en stor delaktighet i kommunens utveckling och där vi lägger stor vikt på ungdomsgrupperna.

Läget i ekonomin såg ljusare ut inför 2012 men under sommaren 2011 har ekonomin i Sverige försämrats inte minst beroende på negativa påverkningar från exempelvis Grekland och USA. Vi ser denna förändring framförallt i nya prognosantaganden om sämre tillväxt, färre antal sysselsättningstimmar och ökad arbetslöshet, vilket i sin tur påverkar offentliga sektorns skatteintäkter negativt.

Vi har permanentat en ramhöjning på fem miljoner kronor till Omsorgsstyrelsen därför att vi vet att där är behoven stora och att de kommer att öka de närmaste åren. Vi väljer även att lägga en stor del till att rusta upp vår kommun. När finanskrisen kom var det på underhållet av gator och vägar, parker och grönytor som vi sparade mest. När konjunkturen nu vänt så är det där vi höjer våra ambitioner.

Vårt konstruktiva och fruktsamma samarbete mellan S, V och Mp fortsätter även över denna mandatperiod. Vi har tillsammans kommit överens om hur vi vill att framtiden i Avesta ska se ut och presenterar detta i dokumentet.

Lars Isacson
Socialdemokraterna

Wojciech Nedzewicz
Miljöpartiet

Leif Eriksson
Vänsterpartiet

Vision

Vår kommun Avesta, är möjligheternas kommun.

Med det menar vi;

- Hållbar utveckling/klimatneutralt
- Medborgarinflytande
- Ungdomsstaden
- Folkhälsa/trygghet
- Kulturstaden
- Framtid Avesta/forskning och utbildning
- Ekonomi

Avesta ska vara en möjligheternas kommun som kan erbjuda många alternativ till arbete, studier, fritid och rekreation. Med de kraftkällor som ett rikt näringsliv, en levande landsbygd, spännande evenemang, intressanta utbildningar, ett kulturliv som lyfter, naturens närhet och tjusning och många människors initiativrikedom utgör, är förutsättningarna inför framtiden goda.

Den rödgröna politiken i Avesta har en röd tråd. Samhällets utveckling beror på en mängd aktiviteter som hänger samman. Vår politik bygger på en vision om att Avesta ska utvecklas av oss alla tillsammans för att skapa en känsla av stolthet över vår kommun.

Arbete är grunden för välfärd och leder till en bättre framtid. Sambandet är tydligt, klarar vi jobben så klarar vi ekonomin.

Vi behöver få våra ungdomar att vilja stanna, leva, arbeta och bilda familj i Avesta. För detta behövs en ungdomssatsning med fortsatt hög kvalitet i våra skolor, möjligheter till högre studier, rika fritidsmöjligheter och förebyggande vålds- och drogarbete.

Vi vill också tillsammans med Avesta Kommuns invånare skapa ett säkert och tryggt Avesta, genom satsningar på utemiljön, för att göra den tillgänglig och inbjudande. I skapandet av attraktiva utemiljöer är kultur och konst en viktig del.

Hållbar utveckling både globalt och lokalt är en ödesfråga för alla människor. I Avesta vill vi bidra genom att lokalt investera oss ur energibehovet med hjälp av ny teknik och vara sparsamma med de resurser som vi har att tillgå. Globalt vill vi fortsätta vara en föregångskommun som Fair Trade City.

Ett väl fungerande utbildningssystem är grundläggande för att ge barn och ungdomar en bra start i livet. Perspektivet ska vara att satsa på det livslånga lärandet. Från förskolan via grundskolan och vidare till gymnasiet och högre studier ska utbildningskedjan vara stark. Ett brett utbud med hög kvalitet på utbildningen ska erbjudas.

En stark och fungerande gemensam sektor är nödvändig för att klara skolan, vården och omsorgen. Vi ser det som viktigast att skapa en god kvalitet i en väl fungerande verksamhet. Det behövs en stabilitet som gör personalen trygga och motiverade att satsa långsiktigt på goda resultat. Fördjupad samverkan mellan alla aktörer i kommunen; näringslivet, föreningslivet och medborgarna, för att bygga möjligheternas Avesta är nödvändigt. Att med gemensamma krafter dra åt samma håll i syfte att öka befolkningen, skapa fler arbetstillfällen, utveckla kultur- och idrottslivet och skapa ett väl fungerande och hållbart välfärdsystem är viktiga framtidsutmaningar.

Vi kombinerar tanken på att framtidstro med en stark känsla av delaktighet, skapar en vi-känsla och ett möjligheternas Avesta!

Övergripande mål och riktlinjer för god ekonomisk hushållning

Beskrivning av kommunens styrprocess

KOMMUNFULLMÄKTIGES VISION av hur kommunen ska utvecklas är utgångspunkten för målstyrningsprocessen. Utifrån visionen beslutar fullmäktige om en strategisk plan för perioden.

DEN STRATEGISKA PLANEN innehåller de ekonomiska ramarna för styrelserna och de mål som fullmäktige vill att kommunen ska uppnå under de kommande tre åren. Planen tas fram i budgetberedningen av ordförandegruppen, utifrån vissa givna förutsättningar.

Fullmäktige fattar beslut om planen i juni. Revidering av planen sker i november.

DE POLITISKA MÅLEN I DEN STRATEGISKA PLANEN är formulerade och grupperade utifrån **SJU PERSPEKTIV**:

- *Hållbar utveckling/klimatneutralt*
- *Medborgarinflytande*
- *Ungdomsstaden*
- *Folkhälsa/trygghet*
- *Kulturstaden*
- *Framtid Avesta/forskning och utbildning*
- *Ekonomi*

MÄTBARA MÅL är ett viktigt krav för att målen ska kunna följas upp. Mätbarheten åstadkoms med hjälp av så kallade indikatorer.

INDIKATORN visar hur väl målet är uppnått. Indikatorerna kan vara kommunövergripande eller styrelsespecifika. Oftast krävs det flera indikatorer för att kunna avgöra om kommunen närmar sig det uppsatta målet. Om den politiska målsättningen inte kan mätas i form av en indikator ska den istället formuleras som en inriktning, fullmäktige kan då ge styrelserna direkta uppdrag.

ANSVARSRÅDE, ÅTGÄRDER OCH INDIKATORER ska anges i styrelsernas respektive verksamhetsplaner. Styrelserna ska även ange de aktiviteter som kortfattat talar om vilka åtgärder som styrelsen planerar att genomföra för att uppnå målsättningen i den strategiska planen.

I ÅRSREDOVISNING OCH I DELÅRSRAPPORT redovisas en samlad redogörelse för *God ekonomisk hushållning*. I dessa dokument görs en sammanvägning av det ekonomiska resultatet samt hur väl målen i den strategiska planen har uppfyllts. Under 2010 har revidering av styrprocess påbörjats och arbetet fortgår.

Kommunfullmäktiges mål i perspektivet hållbar utveckling/klimatneutralt

Vision

- Avesta kommun ska vara en klimatneutral organisation. Transport och energi lösningarna inom kommunen ska vara hållbara och energieffektiva.
- Vi ska skapa förutsättningar till en långsiktig och hållbar utveckling, vilket innebär att kommunen tar ytterligare steg i Fairtrdearbetet.
- År 2020 lever vi i en kommun som är solidarisk med människor i hela världen. Vi äter ekologisk och närproducerad mat och är medvetna om vår påverkan på miljön.

Mål

- Uppnå kommunens Energi- och klimatstrategi

Indikatorer

- Uppföljning av kommunens Energi- och klimatstrategi
- Energiförbrukning/m2 vid nyproduktion
- Energiförbrukning kWh/m2/år i kommunala byggnader
- Kommunala organisationens förbrukning av drivmedel
- Kommunens årliga förbrukning av energi per energislag (geografiskt område). (SCB)
- Andel kasserad mat i kommunala kök

Kommunfullmäktiges mål i perspektivet medborgarinflytande

Vision

- Medborgarna är grunden för Avesta kommuns utveckling. Att finnas i ett sammanhang och känna sig behövd och bekräftad ger delaktiga medborgare. Avesta kommun präglas av en VI-känsla där alla människors synpunkter är viktiga.

Mål

- Öka nöjd-inflytande-index för faktorerna påverkan och förtroende
- Öka svarsfrekvens

Indikatorer

- Nöjd-inflytande-index, SCB:s medborgarundersökning

Kommunfullmäktiges mål i perspektivet ungdomsstad

Vision

- Vi vill att ungdomarna ska kunna välja att stanna kvar och leva i Avesta. Ungdomarna ska se Avesta som en kommun där de har möjligheter att utvecklas och där de kan bidra med sin kreativitet och sina lösningar. Vi behöver möta ungdomarna där de är för att skapa möjlighet för dem att vara delaktiga i samhällsbyggandet. Vi vill ge ungdomar ett reellt inflytande genom ett ungdomspolitiskt program som vi kallar Ungdomsrepubliken. I Ungdomsrepubliken tar vi tillvara på ungdomarnas kunskap, intresse och engagemang för kultur, fritid, skola, arbetet mot droger och övriga framtidsfrågor.

Mål

- Öka andelen unga vuxna.
- Ungdomarnas må-bra index ska öka.
- Ungdomarnas delaktighet ska öka.

Indikatorer

- Må-bra index
- Befolkningsstatistik 18-40-åringar, specificerad per åldersgrupp
- Antal kommunalt arrangerade evenemang som riktar sig till ungdomar.

Kommunfullmäktiges mål i perspektivet folkhälsa/trygghet

Vision

- Grunden för friska och trygga invånare är en levande demokrati. Att finnas i ett sammanhang och känna sig behövd och bekräftad ger delaktiga medborgare. En attraktiv utomhusmiljö bidrar till välbefinnande och mindre förstörelse i offentliga miljöer.
- En väl fungerande kommunal service som omsluter allt från barn till äldre är kännetecknen för en välmående kommun.

Mål

- Trygga och friska medborgare

Indikatorer

- Nöjd-region-index, SCB:s medborgarundersökning
- Folkhälsostatistik, Folkhälsoinstitutet, Landstinget
- Brottsstatistik för inbrott, skadegörelse, narkotikabrott

Kommunfullmäktiges mål i perspektivet kulturstaden

Vision

- En attraktiv kulturpolitik är basen för ett öppet, nyfikat, jämlikt och demokratiskt samhälle.

Genom kulturen skapas kreativitet, god hälsa och social gemenskap.

Vi ser kulturen som en tillväxtfaktor och vårt starka föreningsliv bidrar till medborgarnas engagemang som gör dem till stolta medborgare och goda ambassadörer för vår kommun.

Utformningen av de offentliga miljöerna har bidragit till att besöksnäringen är betydelsefull och att vi kännetecknas av våra profilområden Koppardalen, Outdoor Sport och Kulturstaden.

Mål

- Öka antalet besökare till våra kulturella besöksmål
- Öka antalet arbetstillfällen inom kulturnäringen

Indikatorer

- Befolkningsstatistik, positiv flyttnetto
- Nöjd-medborgar-index, SCB:s medborgarundersökning
- TEM – turistekonomisk modell, måtten (kommunen som geografiskt område)
 - omsättning totalt
 - antal årsanställda

Kommunfullmäktiges mål för Framtid Avesta/Forskning och utbildning

Vision

- Avesta ska vara ett regionalt kraftcentrum med
 - god service i alla kommundelar
 - hög kvalitet i våra kommunal verksamheter och
 - positiva befolkningssiffror

Avesta kommun ska vara initiativtagare till att utveckla en Forskningsakademi som stödjer sig på de aktuella forskningsområdena till exempel stål, papper, trä, gruva, kultur och infrastruktur.

Möjliggöra nyetablering och utveckling av befintliga företag, vilket skapar nya arbetstillfällen

Mål

- Befolkningsökning
- Skapa möjlighet till högre utbildning i Avesta

Indikatorer

- Befolkningsstatistik, positivt flyttnetto
- Webbaserade utbildningar via högskola
- Utbildningar i Avesta via högskola

Kommunfullmäktiges mål i perspektivet ekonomi

Oförändrad skattesats.

Nettokostnadernas andel av skatteintäkter och statsbidrag ska kortsiktigt för 2012-2014 uppgå till 99 %. Utrymmet upp till 100 procent är det utrymme som exempelvis kan användas till att stärka det egna kapitalet, göra investeringar eller för att öka handlingsberedskapen för oförutsedda händelser.

Nettokostnadernas andel av skatteintäkter och statsbidrag ska långsiktigt uppgå till 98 %, vilket i Avesta motsvarar ett årsresultat på ca 20 mkr.

Nettoinvesteringsnivån ska ligga i paritet med avskrivningsnivån, med undantag för enskilda år med särskilda investeringsåtaganden.

Uppföljning

Kommunstyrelsen ansvarar för uppföljning och dialog med styrelserna.

Månadsuppföljning ska ske månadsvis med undantag för januari, maj, juni och november.

Vid månadsuppföljningarna redovisas:

- ekonomi- och personalstatistik
- åtgärdsplaner
- hur väl man klarar av att hålla sin budget

Totala **årsarbetstiden** ska kontinuerligt följas upp för att följa effekterna av heltidsprojektet.

I **månadsuppföljningen per mars** ska en mer omfattande uppföljning göras som även omfattar

- de kommunala bolagen,
- avstämning av särskilda uppdrag
- avstämning av fullmäktige beslutade mål

Vid två tillfällen under året ska en mer omfattande uppföljning ske genom en **delårsrapport per augusti** samt en **årsredovisning**.

Vid dessa uppföljningstillfällen ska information ges om hur styrelserna lyckats i förhållande till:

- beslutade fullmäktigemål
- tilldelade ekonomiska ramar
- samt avstämning av styrelsernas uppdrag som Kommunfullmäktige angett i samband med Mål och budget.

Detta ska redovisas enligt den uppföljning av mål som beslutats i detta dokument. Det ska också beskrivas med vilka aktiviteter styrelsen genomför eller planerar verksamheten i riktning mot dessa mål.

Verkställighetsbevakning ska ske två gånger per år.

Uppföljningsrapporterna ska godkännas av respektive styrelse/nämnd, alternativt arbetsutskott innan den överlämnas till kommunstyrelsen. I övrigt ges ekonomienheten i uppdrag att i detalj utforma dokumenten.

Föreligger avvikelser mot beslutade mål och ekonomiska ramar ska alltid förslag till åtgärder lämnas i syfte att komma till rätta med avvikelsen.

Mål- och budgetdokumentet ska kommuniceras med all personal så att kommunens mål blir kända av alla medarbetare. Medarbetarna ska vara delaktiga i hur målen förverkligas.

Styrelsernas uppdrag

Styrelsernas uppdrag att efterleva fullmäktiges intentioner

Kommunfullmäktiges mål ska ligga till grund för styrelsernas mål. I denna budget fastslås skattesats och styrelsernas budgetramar. Med beaktande av målen har styrelserna möjlighet att fritt budgetera om mellan olika resultatenheter. Styrelsernas budgetarbete ska ske i nära dialog med verksamheterna och med hänsyn tagen till de i balanspaketet givna direktiven på besparingar. Den långsiktiga ekonomiska inriktningen i styrelsernas budgetarbete ska vara att skapa en buffert i verksamheten motsvarande 2 procent varje år för att kunna möta särskilda händelser som kan uppstå under året.

Kommunstyrelsen

Kommunstyrelsen ges i uppdrag att utifrån den kommunövergripande visionen bidra till att målen uppnås genom att;

- ansvara för den kommunövergripande energisamordningen genom strategiskt arbete
- ansvara för samhällsplanering ur trafik-, transport- och logistikhänseende
- bidra till att utveckla det lokala näringslivet även inom landsbygdssektorn
- ansvara för den övergripande ungdomssamordningen
- utveckla dialogverktyg med medborgarna
- utveckla dialogen mellan upphandlingsenheten och förvaltningarna genom att utse upphandlingsombud
- utveckla och förbättra utomhusmiljön och den offentliga utsmyckningen som är ett viktigt område samt ge medborgarna möjlighet att påverka genom dialog och information
- ett energieffektiviseringsprogram tas fram och genomförs
- minska energiförbrukningen enligt de nationellt uppsatta målen

Omsorgsstyrelsen

Omsorgsstyrelsen ges i uppdrag att utifrån den kommunövergripande visionen bidra till att målen uppnås genom att ansvara för att;

- ta fram ett varierat och behovsanpassat utbud av boende för äldre
- prioritera det förebyggande hälsoarbetet för äldre genom exempelvis Seniorcentrum i alla kommundelar.
- öka kultur- och konstutbud inom äldreomsorgen
- öka brukar- och medborgarinflytandet
- boenderåd inrättas på alla heldygnboende
- minska energiförbrukningen enligt de nationellt uppsatta målen
- verka för nya alternativ i syfte att motverka ungdomsarbetslösheten
- verka för att ungdomars droganvändande ska minska genom att vara en aktiv part i Avesta kommuns drogförebyggande arbete i Avestamodellen 2.0
- under mandatperioden tillsätta två fältassistenter

Bildningsstyrelsen

Bildningsstyrelsen ges i uppdrag att utifrån den kommunövergripande visionen bidra till att målen uppnås genom att ansvara för att;

- genomföra elev- och föräldraenkäter
- hålla föräldramöte med politikerna en gång per år och skola
- tillskapa följande råd
 - Matupplevelserådet
 - Kommunala föräldraråd
 - Dialogforum SFI
- utveckla Verket ytterligare
- synliggöra kulturen på gator och torg
- öka andelen ekologiska matvaror till 30%
- anordna en demokratidag för ungdomar ”Ungdomsrepublik”
- ta fram idrottsinriktningar i grund- och gymnasieskolor
- ungdomskultur i skolan (teater, musik, konst)
- kartlägga och ta fram utvecklingsplan för friskhetsfaktorer
- verka för ett fortsatt och utvecklat samarbete med föreningslivet som är en viktig del i kommunen
- utveckla fler möjligheter av en alternativ arbetsmarknad under SIVA
- utveckla befintliga och nya sport- och aktivitetsområden

Västmanland-Dalarna Miljö- och Byggnadsnämnd

Västmanland-Dalarna Miljö- och Byggnadsnämnd ges i uppdrag att utifrån den kommunövergripande visionen bidra till att målen uppnås genom att ansvara för att;

- planera utomhusmiljön för ett tryggt och hållbart Avesta
- ta fram en för medborgarna lättillgänglig hemsida och utöka medborgardialogen
- tillskapa attraktiva friluftsområden
- ta fram planer för alla kommundelar med natur- och strandnära boende (LIS)
- minska energiförbrukningen enligt de nationellt uppsatta målen

Budgetförutsättningar och styrande beslut

Ekonomisk översikt, förutsättningar för strategisk plan 2012-2014

Offentlig sektor har klarat den senaste djupa lågkonjunkturen 2008-2009 främst på grund av tillfälliga konjunkturtillskott och sänkta sjukförsäkringspremier. Stora utmaningar kvarstår till att anpassa kostnaderna inom gymnasieskolan med avsevärt minskade elevkullar samtidigt som statsbidragen dras in i samband med den nya gymnasiereformen.

Den svenska BNP tillväxten ökade med hela 5,7 procent 2010. Även 2011 har inletts med mycket stark ekonomisk tillväxt. Under sommaren 2011 blev det dock tvärstopp i tillväxten beroende på framförallt ekonomiska problem i vår omvärld som exempelvis Grekland och USA. Eftersom Sverige är ett exportberoende land påverkar det även oss negativt med sämre tillväxt, färre arbetade timmar och högre arbetslöshet vilket avspeglar sig i de kraftigt nedreviderade skatteprognoserna under hösten. SKL:s håller dock fast vid prognosen att detta är en tillfällig svacka i återhämtningen och att vi kommer att se en total återhämtning från senaste lågkonjunkturen 2015 i likhet med tidigare prognoser.

Under september kom även information om att diskonteringsräntan på våra pensionsåtaganden sänks vilket innebär en kraftig ökning av både pensionsavsättning och ansvarsförbindelse för pensioner på mellan 7-11 procent. Kostnaden för de årliga pensionsutbetalningarna ökar under kommande år när kommunerna har dubbla kostnader från intjänade pensioner fram tom 1998 och nyintjänade pensioner från 1999 enligt den blandade modellen.

Medfinansiering av statlig infrastruktur har under de tio senaste åren ökat i omfattning. I den senaste åtgärdsplanen för infrastrukturinvesteringar för 2010-2021 uppgår den direkta medfinansieringen för kommuner/landsting/regioner till sammantaget ca 20 miljarder kronor, vilket motsvarar ca 1,7 miljarder per år. Avesta har medfinansierat riksväg 68 och planerar medfinansiera Förbifart Fors.

För att klara framtida konjunktursvängningar inom offentlig sektor och för att undvika nuvarande balanskravs inlåsnings effekt och hämmande effekt på strategiskt sparande alternativt gynnande av kreativ bokföring pågår för närvarande en översyn av balanskravet. Förslaget, som för närvarande är ute på remiss hos samtliga kommuner, innebär ett centralt stabiliseringssystem i vilken kommunerna kan erhålla bidrag om nominella tillväxten av skatteunderlaget understiger garanterad nivå på 2,2 procent. Finansiering är tänkt att ske via en årlig stabiliseringsavgift på 0,15 procent av skatteunderlaget och fonden ska maximalt uppgå till 1,5 procent av skatteunderlaget. Senaste dag för remissvar är 13 januari 2012 med ett eventuell ikraftträdande 2013.

Omvärldsanalys

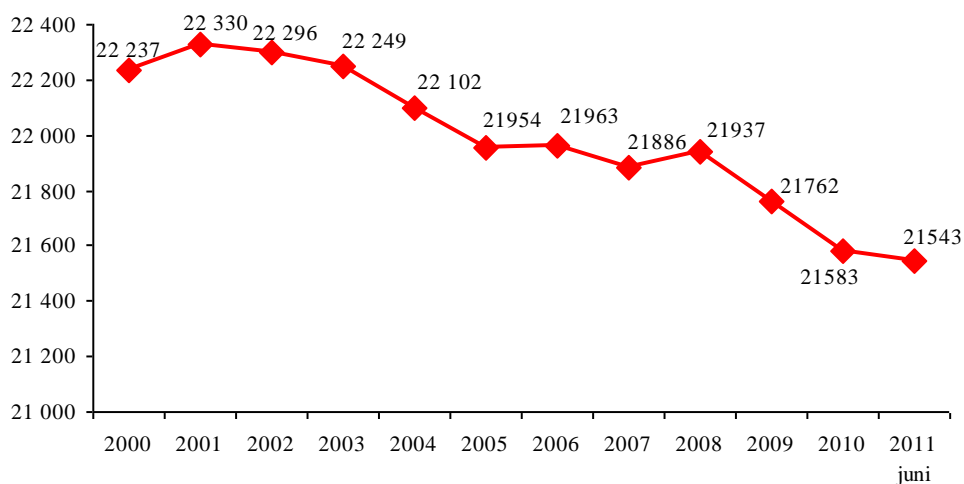
Den 21/9 2011 presenterade SKL följande prognos för utvecklingen i Sverige;

	2011	2012	2013	2014	2015
BNP	4,1	1,3	3,5	3,9	3,7
Arbetade timmar	1,5	0,2	0,9	2,0	1,9
Öppet arbetslösa	7,5	7,8	7,7	6,6	5,5
Skatteunderlag nom	2,8	3,3	3,8	4,5	4,4
Skatteunderlag reall	2,3	1,3	1,5	1,8	1,5
KPI	2,9	1,6	2,3	2,5	2,3

Tillväxten för 2012 bedöms betydligt svagare än tidigare prognoser. Den svagare internationella efterfrågan leder till svagare export och även till mindre behov av investeringar. Även regeringen gör

bedömningen att risken för den osäkra konjunkturprognosen ligger på nedsidan. Framförallt är risken att den statsfinansiella oron ökar och även sprids till banksektorn.

Befolkningsutveckling



Mellan 2008 och juni 2011 minskade befolkningen i Avesta med 394 invånare. Första halvåret 2011 har minskningen uppgått till minus 40 invånare.

Sedan år 2000 har Avesta minskat sin befolkning med totalt 694 personer. Största enskilda befolkningsminskningarna har skett vid lågkonjunkturerna 2003/2005 med 295 personer och 2008/2010 med 354 personer. För övrigt har invånarantalet varit ganska stabilt över åren.

Arbetslöshet

Utvecklingen av arbetslösa och personer i åtgärder påverkas av den lågkonjunktur vi nyss gått igenom och sakta håller på att återhämta oss från. Hur utvecklingen varit redovisas för Avesta, Dalarna och riket i nedanstående tabell i procent av befolkningen.

Antal arbetslösa i Avesta

	18-64 år	18-24 år
2009 juli	857	199
2009 dec	966	225
2010 juli	830	201
2011 juli	741	170

Arbetslöshet andel %

2010 juli	18-64 år	18-24 år
Avesta	6,4	11,0
Dalarna	5,8	10,4
Sverige	6,8	11,1

2011 juli

Avesta	5,6	9,7
Dalarna	5,2	8,4
Sverige	6,1	9,5

En negativ utveckling av arbetslösheten kan även innebära ökade kostnader för försörjningsstöd. Delårsrapporten per augusti 2011 visar på en negativ budgetavvikelse för försörjningsstöds-utbetalningarna i Avesta trots att ytterligare 5 mkr tillskjutits. Total budget uppgår till 17 mkr.

Skatter och utjämning

Skatteberäkningen för perioden 2012-2014 baseras på oförändrad befolkning 2012-2013 och en ökning med 50 personer för 2014.

2011	2012	2013	2014
(21 583)	21 543	21 543	21 593

Skattesats i Avesta för år 2011 beslutades av kommunfullmäktige till oförändrad 22,21 %. Nedanstående skatteberäkning har sin grund i Sveriges kommuner och landstings prognos 2011-10-14 med antaganden enligt ovan.

Resultat

Budgetförslaget innebär sammantaget under den treåriga planperioden att resultatöverskottet beräknas uppgå till 33 mkr. För år 2012 innebär resultatet att nettokostnaderna och finansnettot uppgår till 98,9% av beräknade skatteintäkter och utjämning. För år 2013 uppgår andelen nettokostnader och finansnetto till 98,9% och för år 2014 till 99,0% av beräknade skatteintäkter och statsbidrag.

Balanskrav

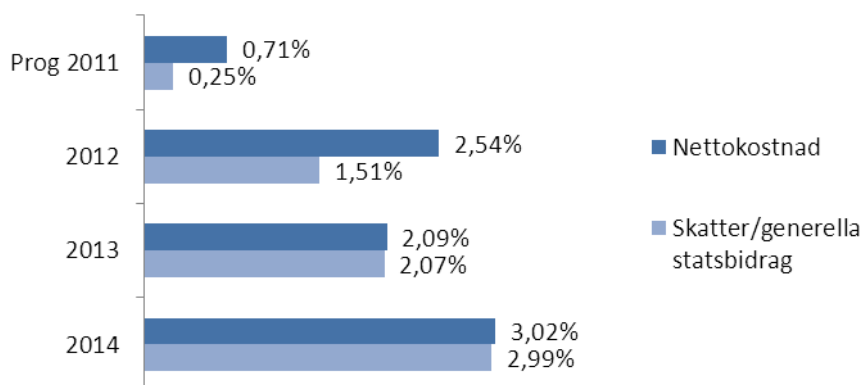
Kommunen har i och med redovisat positivt årsresultat 2010 uppfyllt gällande balanskrav och även uppnått ett resultat enligt god ekonomisk hushållning på 2 procent. Prognosen för 2011 års resultat pekar per augusti på 21 mkr, ett överskott gentemot budgeterat resultat med + 7,9 mkr.

Specifikation av skatteintäkter och utjämning, kkr

	2012	2013	2014
Invånare	21 543	21 543	21 593
Kommunalskatt	875 562	887 267	913 435
Summa kommunalskatt	875 562	887 267	913 435
Utjämning			
Inkomstutjämning	128 698	141 925	152 749
Kostnadsutjämning	-28 135	-28 135	-28 200
Regleringsbidrag	10 844	7 100	1 547
Strukturbidrag	1 228	1 228	1 231
Införandebidrag			
LSS-utjämning	840	840	842
Summa statsbidrag	113 475	122 958	128 169
Summa skatter och utjämning	989 037	1 010 225	1 041 604
Slutavräkning 2011			
Kommunal fastighetsavgift	36 500	36 500	36 500
Totalt	1 025 537	1 046 725	1 078 104

Nettokostnads- och skatteutveckling

Diagrammet visar beräknad utveckling 2011-2014.



Känslighetsanalys

Analysen visar hur mycket kostnaderna respektive intäkter ökar i och med förändrade antaganden.

	mkr
Löneförändring med 1% inkl PO samtlig personal i kommunen	7,6
Bruttokostnadsförändring med 1%	11,8
Generella statsbidrag med 1%	1,6
Förändrad utdebitering med 1 kr	38,5
Förändrad äldreomsorgstaxa med 10%	1,7
Förändrad barnomsorgstaxa med 10%	1,1
Förändring av befolkningen med 50 pers	2,0
Förändring av skatteunderlag 1%	10,0

Personalkostnader

Lönekostnadsökning av den tillsvidareanställda personalen budgeteras centralt under kommunstyrelsen för perioden 2012-2014 för samtliga förutom för V-Dala miljö- och bygg och upphandling. I styrelsernas ram ingår löneläget per 17 oktober 2011 för samtliga avtal. Samtliga avtal ej förhandlade

Följande personalomkostnadspålägg ska användas för år 2012;

	Anställda	Förtroendevalda
Lag/avtal	32,25	31,42
Pension/löneskatt	6,83	
Rehab/friskvård/FHV	1,25	
Totalt	40,33	31,42

Pensionsåtaganden

Kommunens årliga pensionskostnad uppgår till ca 70 mkr inklusive särskild löneskatt. Den individuella pensionsdelen som beräknas som procentuell andel av den årliga lönesumman utbetalas årligen till de anställda, enligt fullmäktigebeslut. Diskonteringsräntan enligt pensionsavtalet RIPS 07 kommer enligt både SKL och pensionsförvaltaren att innebära att avsättningen kommer att öka med 9-11 procent och ansvarsförbindelsen med 7-8 procent.

Enligt pensionsberäkningsinstitutens prognoser kommer pensionsutbetalning från pensionsåtagandet som redovisas som ansvarsförbindelse att öka för att vara som högst år 2015-2020. Därefter minskar

den negativa resultatpåverkan. Det kommer dock att ta decennier innan intjänade gamla åtaganden tom 1998 helt försvinner.

Övriga kostnader och intäkter

Övriga kostnads- och intäktsförändringar samt volymförändringar av verksamhet ska hanteras inom tilldelad ram. Beräknad allmän prisstegring med 1,2 procent enligt prognos från SKL ska inrymmas i befintlig ram.

Investeringsbudget

Den totala ramen för investeringsbudgeten beräknas till netto 40 mkr för 2011, 45 mkr för 2012 och 25 mkr för 2013. Verksamhetens investeringsäskanden hanteras under löpande budgetår enligt den av kommunfullmäktige fastställda investeringspolicyn.

Större investeringar:

Sport- och aktivitetsområden
Centrumutveckling
Infrastruktur

Internräntan

Internräntan för år 2012 uppgår preliminärt till 4,0 %. Slutlig internränta fastställs i januari 2012 enligt gällande investeringspolicy.

Internhyreshöjning

GBAB:s aviserade hyreshöjning på grund av indexökning ska inrymmas inom befintlig ram och hyreshöjningen sker utifrån 2011 års nivå.

Städindex

SCB index (maj-index) ska inrymmas inom befintlig ram.

Taxor

Styrelserna äger rätt att höja taxorna för verksamheten. Styrelserna äger även rätt att införa nya taxor om de är av ringa värde och eller ringa omfattning. Kommunfullmäktige ska besluta om taxeförändringar i övrigt, för de taxor som enligt kommunens taxepolicy är hänskjutna till Kommunfullmäktige.

Tidplan

Mål och budget för 2012 och plan för 2013-2014 behandlas av Kommunstyrelsens arbetsutskott 24 maj, Kommunstyrelsen 7 juni och i Kommunfullmäktige den 20 juni 2011. Mål och budget revideras med behandling i Kommunstyrelsens arbetsutskott den 24 oktober, Kommunstyrelsen den 7 november och i Kommunfullmäktige den 28 november.

Styrelsernas Mål och budget i övrigt ska lämnas till Kommunkansliet senast 25 november för delgivning till Kommunfullmäktige i december.

Styrelsernas detaljbudgetar för inläggning i ekonomisystemet ska inrapporteras till Kommunkansliet **senast** den 16 december 2011.

Särskilda beslut samt fleråriga beslut från tidigare Mål och budget

Belopp i tkr	2012	2013	2014
Övergripande:			
Samtliga ramar är justerade för löneavtal till och med 17 oktober 2011.			
Kommunfullmäktige:			
Ramförändring			
Utökad ram	200		
Kommunstyrelsen:			
Södra Dalarnas Räddningstjänstförbund. I beloppet ingår även pensionskostnader.	25 553	26 341	26 781
Förfart Fors. Bidragsbeloppet, 20 Mkr ingår i balansräkning. Bidraget upplöses under 25 år, motsvarande bedömd nyttjandetid. Upplösning påbörjas det år som den första utbetalningen sker. Beräknad start 2014.			800
Löneavtal och pensioner, (Mkr)	89,1	109,9	137,4
Tillfälliga medel			
Framtid Avesta för år 2012-2014	1 500	1 500	1 500
Tillfällig utökning myggprojekt, ordinarie medel 75 tkr	175	175	175
Offentliga miljöer och infrastruktur	3 600	4 534	9 019
Sländan Bjurfors, avveckling KS § 38 2011	1 400		
Ramförändring			
Kapitaltjänstkostnader för övergripande investeringar. Medlen överförs till berörd förvaltning efter färdigställande.			
- Bro i Krylbo.		1 300	
- Sport- och aktivitetsområden	540	180	180
- Åsgårdsplan	150		
- Centrumutveckling/gator/parker	315		
- Friluftsbad/Holmen		270	
Blockförhyring, minskade intäkter, tot ca 1 mkr	300	200	
Goodwill, nuv budget 200	200		
Lönenämnden, uppräknig kommunbidrag	69	70	72
Hysesjustering GBAB, KS § 25, 2011	313		
Förbättrat vägunderhåll	500		
Dalatrafik, utökad ägarbidrag	1 149		

Belopp i tkr	2012	2013	2014
<i>Omsorgsstyrelsen:</i>			
Ramförändring			
Balders utbyggnad, utökad hyra 10 år	1 000		
Hysesjustering GBAB, KS § 25, 2011	715		
Ramökning främst försörjningsstöd	5 000		
<i>Bildningsstyrelsen:</i>			
Tillfälliga medel			
SIVA, beslut 2008, för uppbyggnad verksamhet	1 000	1 000	0
Ramförändring			
Förskoleutbyggnad	1 000		
Hysesjustering GBAB, 1472 tkr ersätts med motsvarande besparing	0		
Ramsänkning	-1 532		
<i>Västmanland-Dalarna Miljö och Byggnadsnämnd</i>			
Ramförändring			
Kommunbidrag, Avestas andel, uppräknig	312	323	334
<i>Finansiering:</i>			
I finansnettot ingår:			
Kreditavgift från Gamla Byn AB, AIAB, VAAB med 0,7 % av lånestocken.	6 000	6 000	6 000

Ekonomiska sammanställningar

Driftbudgetram per styrelse (netto)

	Plan 2011	Plan 2012	Plan 2013	Plan 2014
Kommunfullmäktige	3 800	4 000	4 000	4 500
Kommunstyrelsen	187 342	214 773	237 880	271 357
<i>varav Kommungemensamma kostnader</i>	<i>106 776</i>	<i>132 815</i>	<i>155 582</i>	<i>188 988</i>
Omsorgsstyrelsen	367 231	368 531	368 531	368 531
Bildningsstyrelsen	458 998	457 114	457 114	456 114
Västmanland Dalarna miljö- och byggnadsnämnd	11 426	11 738	12 061	12 396
SUMMA	1 028 797	1 056 157	1 079 586	1 112 898

Resultatbudget

	Plan 2011	Plan 2012	Plan 2013	Plan 2014
Verksamhetens nettokostnader	-957 900	-988 000	-1 009 275	-1 040 600
Avskrivningar	-26 800	-25 700	-25 325	-25 400
Verksamhetens nettokostnader	-984 700	-1 013 700	-1 034 600	-1 066 000
Skatteintäkter/generella statsbidrag	997 400	1 025 600	1 046 800	1 078 100
Finansiellt netto	-4 800	-900	-1 200	-1 100
Förändring EGET KAPITAL	7 900	11 000	11 000	11 000

Finansieringsbudget

	Plan 2011	Plan 2012	Plan 2013	Plan 2014
DEN LÖPANDE VERKSAMHETEN				
Versamhetens nettokostnader	955 225	-988 000	-1 009 276	-1 040 600
Skatteintäkter o intäkter av bidrag	997 400	1 025 600	1 046 800	1 078 100
Finansiellt netto	-4 800	-900	-1 200	-1 100
<i>1. Verksamhetens netto</i>	<i>37 375</i>	<i>36 700</i>	<i>36 325</i>	<i>36 399</i>
INVESTERINGAR				
Inköp av materiella tillgångar	-45 000	-40 000	-45 000	-25 000
Avyttrade materiella tillgångar	0	0	0	0
Inköp av finansiella tillgångar	0	0	0	0
Avyttrade finansiella tillgångar	0	0	0	0
<i>2. Investeringsnetto</i>	<i>-45 000</i>	<i>-40 000</i>	<i>-45 000</i>	<i>-25 000</i>
FINANSIERING				
Utlåning				
Utlåning/ökning långfristiga fordringar	0	0	0	0
Återbetald utlåning	0	0	0	0
Upplåning				
Långfristig upplåning	6 000	0	4 000	0
Amortering	0	0	0	-17 000
Kortfristig upplåning	0	0	0	0
Amortering	0	0	0	0
Övrig finansiering	0	0	0	0
<i>3. Finansieringsnetto</i>	<i>6 000</i>	<i>0</i>	<i>4 000</i>	<i>-17 000</i>
Justering för icke rörelsekapitalpåverkande poster				
Avsättning pensioner	4 120	3 561	4 499	6 065
<i>4. Icke rörelsekapitalpåverkande poster netto</i>	<i>4 120</i>	<i>3 561</i>	<i>4 499</i>	<i>6 065</i>
Förändring av likvida medel (1+2+3+4)	2 495	261	-176	465

Balansbudget

	Plan 2011	Plan 2012	Plan 2013	Plan 2014
TILLGÅNGAR				
Anläggningstillgångar	594 216	608 516	628 191	627 791
Bidrag till statlig infrastruktur	20 000	20 000	20 000	20 000
Omsättningstillgångar	70 619	70 880	70 705	71 170
SUMMA TILLGÅNGAR	684 835	699 396	718 896	718 961
SKULDER OCH EGET KAPITAL				
Eget kapital	223 101	234 102	245 102	256 102
därav Årets resultat	7 900	11 000	11 000	11 000
Avsättningar	98 247	101 809	106 308	112 373
Kort- och långfristiga skulder	363 486	363 486	367 486	350 486
SUMMA SKULDER OCH EGET KAPITAL	684 835	699 396	718 896	718 961
Soliditet	33%	33%	34%	36%

*balansbudgeten är exklusive Internbanken 858 Mkr.