



# Månadsrapport

med årsprognos  
Avesta kommun inklusive koncernen

## Mars 2011



# Innehållsförteckning

<b><i>Avesta Kommun</i></b> .....	<b>2</b>
Resultaträkning.....	4
investeringsredovisning.....	4
Personalredovisning.....	6
Finansiell rapport.....	8
Driftredovisning.....	10
Driftredovisning per kontogrupp.....	11
Investeringar per resultatenheter.....	12
<b>Kommunfullmäktige</b> .....	<b>13</b>
<b>Kommunstyrelsen</b> .....	<b>14</b>
<b>Omsorgsstyrelsen</b> .....	<b>19</b>
<b>Bildningsstyrelsen</b> .....	<b>22</b>
<b>Västmanland-Dalarna miljö- och byggnadsnämnd</b> .....	<b>28</b>
<b>Gamla Byn AB</b> .....	<b>31</b>
<b>Avesta industristad AB</b> .....	<b>33</b>
<b>Södra Dalarnas räddningstjänstförbund</b> .....	<b>35</b>
<b>Styrelser och nämnders personalsiffror</b> .....	<b>37</b>
<b><i>Styrelser och nämnders mål</i></b> .....	<b>41</b>

# AVESTA KOMMUN

## EKONOMI

### Driftredovisning

#### Perioden

##### *Styrelserna*

Styrelsernas ekonomiska utfall efter mars månad visar ett överskott i förhållande till budget med + 3,8 mkr. Samtliga styrelser och nämnder redovisar överskott. Kommunstyrelsen redovisar +1,2 mkr, Omsorgsstyrelsens +2,1 mkr, Bildningsstyrelsen +/- 0 mkr och Miljö- och bygg med +0,5 mkr.

##### *Finansiering*

Skatteintäkter och generella statsbidrag visar ett överskott med + 0,9 mkr. Finansnetto visar - 0,6 i förhållande till budget.

##### *Kommunen*

Totalt för kommunen redovisas ett positivt resultat med +15,2 mkr. Förväntat resultat enligt budget är 10,4 mkr, vilket innebär en avvikelse mot budget med +4,8 mkr.

#### Årsprognos

##### *Styrelserna*

Årsprognosen för styrelserna innebär en budget i balans. Fortsatt genomförande av åtgärdsprogram och balanspaket pågår för fullt inom styrelserna och är av största vikt för att nå budgetbalans.

##### *Finansiering*

För skatteintäkter och generella statsbidrag visar med den senaste prognosen ett utfall som beräknas bli cirka 4 mkr bättre än budgeterat.

Finansnettot förväntas bli i enlighet med budget, med viss reservation beroende på utveckling av räntan.

##### *Kommunen*

Styrelsernas arbete med balanspaketet och andra verksamhetsförändringar kommer att påverka utfallet för året. Bedömningen är att kommunen når ett resultat vid årets slut som förväntas bli bättre än budget. Prognosen beräknas till ca +12,1 mkr mot budget, +7,9 mkr.

### Investeringar

#### Perioden

Investeringar för perioden uppgår till 4,1 mkr. De utgörs bland annat av IT-investeringar, exploatering av industriområdet i Nordanö och samt investeringar i Avesta Visentpark.

#### Årsprognos

Årets investeringsvolym beräknas uppgå till cirka 45 mkr.

### PLANERADE/PÅGÅENDE ÅTGÄRDSPROGRAM

Kommunens arbete med att ha en budget i balans fortsätter. Arbetet med att genomföra balanspaketet som beslutades i mars 2009 pågår i styrelserna. Det är av yttersta vikt att planerade och pågående åtgärdsprogram genomförs för att kunna nå en budget i balans vid årets slut.

Utöver balanspaketet gäller nedanstående åtgärder beslutade i samband med kommunstyrelsens behandling av delårsrapporten augusti 2008.

- Samtliga styrelser ska aktivt verka för att verksamhetens nettokostnad som sämst ska motsvara budgeterade ramar enligt styrelsernas beslutade åtgärdsprogram.
- Inköp ska göras där Avesta kommun har rabatt- och ramavtal. (Avtalen finns på kommunens intranät, under rubriken avtal.)
- Vakanta tjänster ska inte återbesättas under året med undantag av tjänster inom direkt omvårdnad. Pågående rekryteringar kan fullföljas.
- Övertid ska beordras i förväg av resultatenhetschef / förvaltningschef. Största restriktivitet ska gälla.
- Användande av timanställd personal ska användas endast i undantagsfall.
- Vid alla resor ska billigaste och säkraste färd sätt väljas.
- Vid resor med bil ska förvaltningarnas egna bilar samt de fordon som i övrigt finns att boka nyttjas i första hand.
- Förvaltningscheferna ges ett tydligt uppdrag att försäkra sig om att samtliga underställda chefer och övriga medarbetare omedelbart informeras om besparingsåtgärderna och att löpande följa upp att reglerna efterlevs.

# AVESTA KOMMUN

## RESULTATRÄKNING

Perioden 201101-201103

<b>Resultaträkning i tkr</b>	<b>Budget</b>	<b>Utfall</b>	<b>+/-</b>
Verksamhetens intäkter	55 720	58 405	2 685
Verksamhetens kostnader	-288 140	-286 513	1 627
Avskrivningar	-5 523	-5 406	118
<b>Verksamhetens nettokostnader</b>	<b>-237 943</b>	<b>-233 513</b>	<b>4 430</b>
Skatteintäkter/generella statsbidrag	249 349	250 292	943
Finansiella intäkter	7 350	6 836	-514
Finansiella kostnader	-8 325	-8 417	-92
<b>PERIODENS RESULTAT</b>	<b>10 431</b>	<b>15 198</b>	<b>4 767</b>
Synnerliga skäl	0	0	0
Reavinst	0	-291	0
<b>RESULTAT ENL BALANSKRAV</b>	<b>10 431</b>	<b>14 907</b>	<b>4 476</b>

## INVESTERINGSREDOVISNING

	Perioden 201103			Ackumulerat från årets början		
	<b>Budget</b>	<b>Utfall</b>	<b>+/-</b>	<b>Budget</b>	<b>Utfall</b>	<b>+/-</b>
Inkomster	0	110	110	0	110	110
Utgifter	-1 329	-1 712	-383	-3 442	-4 219	-777
<b>Netto</b>	<b>-1 329</b>	<b>-1 602</b>	<b>-273</b>	<b>-3 442</b>	<b>-4 109</b>	<b>-667</b>

# AVESTA KOMMUN

## RESULTATRÄKNING

Årsprognos

<b>Resultaträkning i tkr</b>	<b>Budget</b>	<b>Utfall</b>	<b>+/-</b>
Verksamhetens intäkter	214 429	214 429	0
Verksamhetens kostnader	-1 177 535	-1 177 535	0
Avskrivningar	-22 094	-22 094	0
<b>Verksamhetens nettokostnader</b>	<b>-985 200</b>	<b>-985 200</b>	<b>0</b>
Skatteintäkter/generella statsbidrag	997 400	1 001 600	4 200
Finansiella intäkter	29 400	29 400	0
Finansiella kostnader	-33 700	-33 700	0
<b>PERIODENS RESULTAT</b>	<b>7 900</b>	<b>12 100</b>	<b>4 200</b>

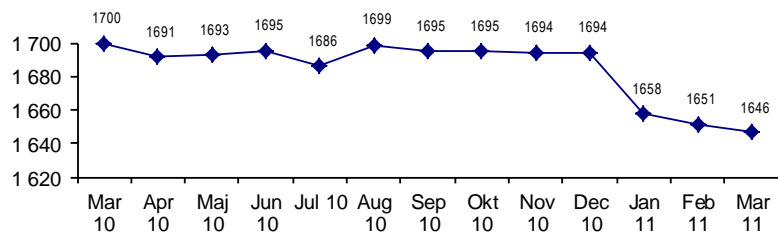
## INVESTERINGSREDOVISNING

	<b>Budget</b>	<b>Utfall</b>	<b>+/-</b>
Inkomster	0	225	225
Utgifter	-45 000	-45 225	-225
<b>Netto</b>	<b>-45 000</b>	<b>-45 000</b>	<b>0</b>

# AVESTA KOMMUN

## PERSONALREDOVISNING

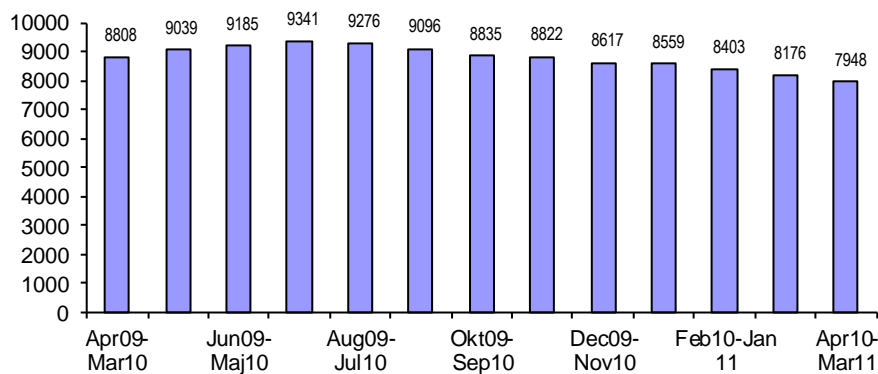
### Antal tillsvidareanställda årsarbetare



Under årets tre första månader har antalet medarbetare inom kommunen minskat med 48 helårstjänster. Den största minskningen beror på att personal numera finns i det nya VA- och avfallsbolaget.

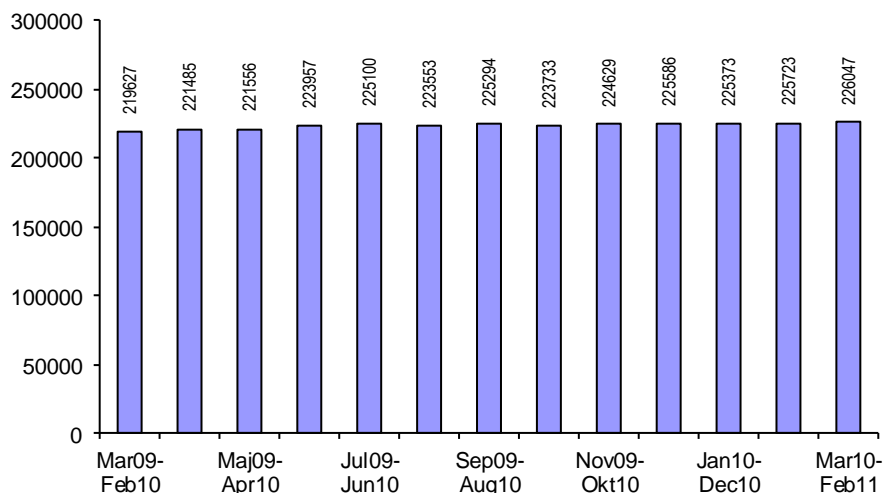
Eftersom pensionsavgångarna blir fler så ökar också antalet nyanställda inom kommunen. I och med att det sker en generationsväxling så börjar medelåldern inom kommunen att sjunka.

### Rapporterade övertidstimmar per 12 -månadersperiod



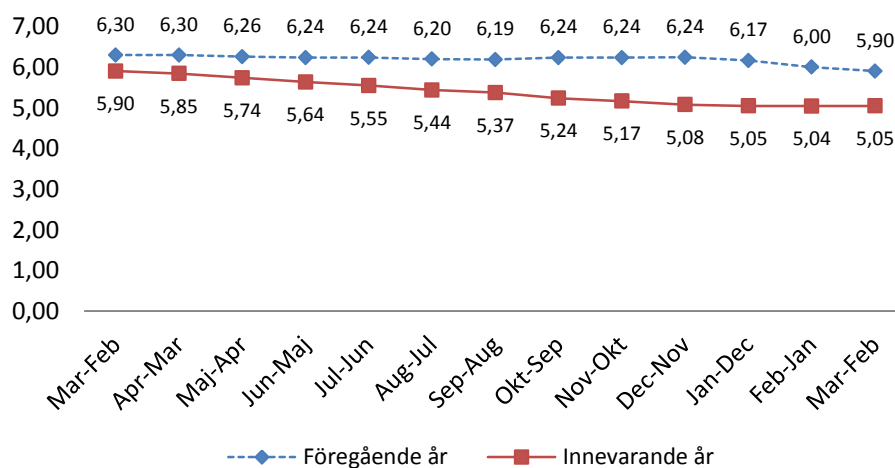
Övertiden i kommunen fortsätter att sjunka. Den uppgår för den senaste 12-månaders perioden till 7 948 timmar, vilket motsvarar 4-5 årsarbetare.

### Timanställda - arbetade timmar 12-månadersperiod



Antalet timanställningar har under den senaste 12-månadersperioden ökat med 6 420 timmar jämfört med samma period föregående år. Ökningen motsvarar mellan 3-4 årsarbetare.

### Sjukfrånvaro i % per 12-månadersperiod



Sjukfrånvaron fortsätter att minska. Den senaste 12-månadersperioden uppgår sjukfrånvaron till 5,05% vilket är betydligt lägre än motsvarande period föregående år då den uppgick till 5,90 %.

Den korta sjukfrånvaron de första tre månaderna uppgår nu till 5,5 dagar. Ökningen av antal dagar fortsätter. Motsvarande tid förra året uppgick antal dagar till 5,2.

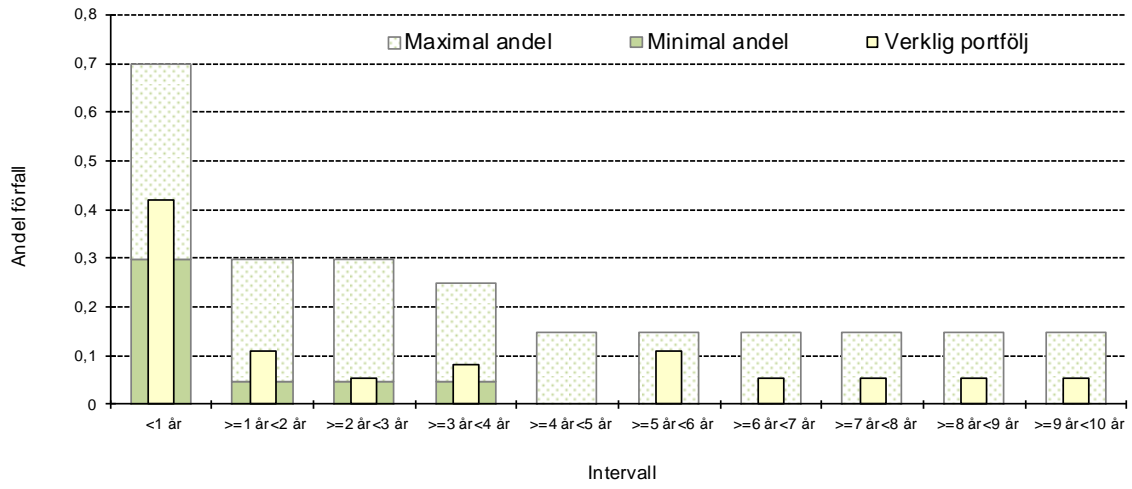
# AVESTA KOMMUN

## FINANSIELL RAPPORT

<b>KONCERN</b>					<b>KOMMUN</b>				
	Limit 1 095 000 Derivat 850 000								
Tkr	2010-12-31	2011-02-28	2011-03-31	förändring	2010-12-31	2011-02-28	2011-03-31	förändring	
<b>PLACERING</b>					<b>PLACERING</b>				
Koncernkonto placering	34 794	0	0	0	0	0	0	0	
Övrigt placering	3 037	1 146	7 255	6 109	2 982	1 093	7 190	6 097	
<b>TOTAL PLACERING</b>	<b>37 831</b>	<b>1 146</b>	<b>7 255</b>	<b>6 109</b>	<b>2 982</b>	<b>1 093</b>	<b>7 190</b>	<b>6 097</b>	
<b>UPPLÅNING</b>					<b>UPPLÅNING</b>				
Koncernkonto upplåning	0	1 145	154	-991	235	61 710	16 597	-45 113	
Lån	902 800	902 800	952 650	49 850	158 800	138 800	138 800	0	
<b>TOTAL UPPLÅNING</b>	<b>902 800</b>	<b>903 945</b>	<b>952 804</b>	<b>48 859</b>	<b>159 035</b>	<b>200 510</b>	<b>155 397</b>	<b>-45 113</b>	
Årsprognos räntekostnad	25 537	31 100	31 100		5 702	6 800	6 800		
Snittränta inkl koncernkonto	2,88%	2,97%	2,98%	0,01%					
Derivatvolym	609 115	609 115	656 839	47 724					
- varav valutatermin - elhandel	6 839								
<b>GAMLA BYN</b>					<b>AVESTA INDUSTRISTAD</b>				
	Limit 700 000					Limit 250 000			
Tkr	2010-12-31	2011-02-28	2011-03-31	förändring	2010-12-31	2011-02-28	2011-03-31	förändring	
<b>PLACERING</b>					<b>PLACERING</b>				
Koncernkonto placering	24 233	41 561	3 124	-38 437	0	0	0	0	
Övrigt placering	39	36	48	12	17	17	17	0	
<b>TOTAL PLACERING</b>	<b>24 272</b>	<b>41 597</b>	<b>3 172</b>	<b>-38 425</b>	<b>17</b>	<b>17</b>	<b>17</b>	<b>0</b>	
<b>UPPLÅNING</b>					<b>UPPLÅNING</b>				
Koncernkonto upplåning	0	0	0	0	6 237	157	3 821	3 664	
Lån	597 000	597 000	597 000	0	147 000	167 000	187 000	20 000	
<b>TOTAL UPPLÅNING</b>	<b>597 000</b>	<b>597 000</b>	<b>597 000</b>	<b>0</b>	<b>153 237</b>	<b>167 157</b>	<b>190 821</b>	<b>23 664</b>	
Årsprognos räntekostnad	16 233	19 200	19 200		3 601	5 100	5 100		
<b>Avesta VA och Avfall AB</b>					<b>Södra Dalarnas Samordningsförb</b>				
		Limit 75 000							
Tkr		2011-02-28	2011-03-31	förändring		2011-02-28	2011-03-31	förändring	
<b>PLACERING</b>					<b>PLACERING</b>				
Koncernkonto placering		1 431	428	-1 003					
Övrigt placering		0	0	0					
<b>TOTAL PLACERING</b>		<b>1 431</b>	<b>428</b>	<b>-1 003</b>					
<b>UPPLÅNING</b>					<b>UPPLÅNING</b>				
Koncernkonto upplåning		0	0	0					
Lån		0	0	0					
<b>TOTAL UPPLÅNING</b>		<b>0</b>	<b>0</b>	<b>0</b>					
Årsprognos räntekostnad									
<b>Södra Dalarnas Räddningstjänst förb</b>					<b>Södra Dalarnas Räddningstjänst förb</b>				
Tkr		2011-02-28	2011-03-31	förändring		2011-02-28	2011-03-31	förändring	
Koncernkonto placering		1 439	3 184	1 745		16 288	13 509	-2 779	
Koncernkonto upplåning		0	0	0		0	0	0	

# AVESTA KOMMUN

## Räntestrategi



# AVESTA KOMMUN

## DRIFTREDOVISNING

	Perioden 201103			Ackumulerat från årets början			
	Budget	Utfall	+/-	Budget ack	Utfall ack	+/-	Prognos
Kommunfullmäktige	299	280	19	936	882	54	0
Kommunstyrelsen	15 396	13 047	2 349	45 647	44 421	1 226	0
-Kommunkansli	4 970	5 434	-463	13 699	14 172	-473	
-Teknisk service	2 393	1 456	938	7 136	9 142	-2 005	
-Kommungemensamt	8 032	6 158	1 874	24 811	21 108	3 703	
Omsorgsstyrelsen	29 550	29 109	441	89 628	87 549	2 078	0
-Socialtjänst	12 072	12 026	46	36 932	35 820	1 111	
-Vård och omsorg	17 017	17 084	-67	51 221	51 729	-508	
-Omsorg - övergr verksamhet	462	0	462	1 475	0	1 475	
Bildningsstyrelsen	37 008	38 796	-1 788	111 762	111 762	0	0
-Bildning - övergr verksamhet	1 729	839	890	4 057	2 593	1 464	
-Förskola/Grundskola re 1	13 260	15 077	-1 817	41 488	41 355	133	
-Förskola/Grundskola re 2	8 268	8 868	-601	24 768	24 894	-126	
-Gymnasieskolan	8 302	8 812	-510	24 551	25 305	-754	
-Kultur	3 711	4 072	-361	11 683	11 897	-214	
-Kost	1 738	1 128	611	5 215	5 719	-504	
V-D miljö och bygg	-920	-1 069	149	244	-228	472	0
<b>Summa styrelser</b>	<b>81 333</b>	<b>80 162</b>	<b>1 171</b>	<b>248 218</b>	<b>244 388</b>	<b>3 830</b>	<b>0</b>

# AVESTA KOMMUN

## DRIFTREDOVISNING PER KONTOGRUPP

	Budget period	Utfall period	Avvikelse	Budget ack	Utfall ack	Avvikelse
<b>1 Kommunstyrelsen</b>						
Intäkter	-5 937	-8 494	2 557	-17 386	-17 620	234
Personalkostnader	11 028	9 270	1 759	32 675	29 583	3 091
Lokaler	405	425	-20	1 200	1 225	-25
Övriga kostnader	9 900	11 847	-1 948	29 159	31 234	-2 074
<b>Totalt styrelsen</b>	<b>15 396</b>	<b>13 047</b> <span style="color: green;">▲</span>	<b>2 349</b>	<b>45 647</b>	<b>44 421</b>	<b>1 226</b>
<b>3 Omsorgsstyrelsen</b>						
Intäkter	-8 315	-9 032	716	-24 946	-26 657	1 711
Personalkostnader	26 462	25 649	814	79 890	79 808	82
Lokaler	4 145	4 332	-187	12 427	12 848	-421
Övriga kostnader	7 258	8 160	-901	22 257	21 551	706
<b>Totalt styrelsen</b>	<b>29 550</b>	<b>29 109</b> <span style="color: green;">▲</span>	<b>441</b>	<b>89 628</b>	<b>87 549</b>	<b>2 078</b>
<b>4 Bildningsstyrelsen</b>						
Intäkter	-6 627	-9 169	2 542	-20 381	-22 057	1 675
Personalkostnader	25 395	26 997	-1 603	78 911	79 781	-870
Lokaler	7 535	8 390	-855	22 410	22 914	-505
Övriga kostnader	10 706	12 578	-1 872	30 823	31 124	-301
<b>Totalt styrelsen</b>	<b>37 008</b>	<b>38 796</b> <span style="color: green;">▲</span>	<b>-1 788</b>	<b>111 762</b>	<b>111 762</b>	<b>0</b>
<b>5 Västmanland-Dala miljönämnd</b>						
Intäkter	-4 413	-6 135	1 721	-10 235	-15 120	4 885
Personalkostnader	1 915	1 792	123	5 746	5 377	368
Lokaler	148	147	1	444	445	-1
Övriga kostnader	1 430	3 127	-1 697	4 289	9 070	-4 780
<b>Totalt styrelsen</b>	<b>-920</b>	<b>-1 069</b> <span style="color: green;">▲</span>	<b>149</b>	<b>244</b>	<b>-228</b>	<b>472</b>
<b>6 Kommunfullmäktige</b>						
Intäkter	0	0	0	0	0	0
Personalkostnader	120	119	1	360	513	-153
Lokaler	3	0	3	9	0	9
Övriga kostnader	176	161	15	567	370	197
<b>Totalt styrelsen</b>	<b>299</b>	<b>280</b> <span style="color: green;">▲</span>	<b>19</b>	<b>936</b>	<b>882</b>	<b>54</b>

# AVESTA KOMMUN

INVESTERINGAR PER RESULTATENHET
---------------------------------

	Perioden 201103		Ackumulerat från årets början			
	Budget	Utfall	+/-	Budget ack	Utfall ack	+/-
Kommunfullmäktige	0	0	0	0	0	0
Kommunstyrelsen	602	863	-261	2 028	2 619	-591
-Kommunkansli	275	275	0	1 019	1 019	0
-Kommunövergr KS	0	282	-282	0	533	-533
-Teknisk service	327	305	22	1 009	1 067	-58
Omsorgsstyrelsen	37	37	0	112	112	0
-Socialtjänst	0	0	0	0	0	0
-Vård och omsorg	0	0	0	0	0	0
-Omsorg - övergr vht	37	37	0	112	112	0
Bildningsstyrelsen	683	695	-12	1 285	1 361	-76
-Bildning - övergr vht	683	695	-12	1 285	1 361	-76
-För-/Grundskola re 1	0	0	0	0	0	0
-För-/Grundskola re 2	0	0	0	0	0	0
-Gymnasieskolan	0	0	0	0	0	0
-Kultur	0	0	0	0	0	0
-Kost	0	0	0	0	0	0
V-D miljö och bygg	7	7	0	17	17	0
<b>Summa styrelser</b>	<b>1 329</b>	<b>1 602</b>	<b>-273</b>	<b>3 442</b>	<b>4 109</b>	<b>-667</b>

# Kommunfullmäktige

Ordförande: Lennart Palm

## **EKONOMI**

### **Ekonomiskt läge**

#### **Driftredovisning**

Omfattar verksamheterna:

- Kommunfullmäktige
- Utmärkelsegävor
- Revision
- Val
- Partistöd

Totalt positivt resultat med 54 tkr för ovanstående verksamheter de tre första månaderna.

Kommunfullmäktige har ett negativt resultat med 130 tkr för utmärkelsegävor. Det avser i stort kostnader för utmärseklockor som utdelades 2010.

Kommunrevisionen har ett positivt resultat med 128 tkr främst på grund av att kostnader för externt revisionsstöd inte fakturerats under det första kvartalet.

Kostnader för partistöd är lägre än budgeterat eftersom det varit oklart vart pengarna till ett parti skulle skickas. Detta är löst genom att stödet skickats till distriktet i Dalarna.

### **Årsprognos**

#### **Driftredovisning**

Beräknas en budget i balans för verksamheterna.

# Kommunstyrelsen

Ordförande: Lars Isacson  
Förvaltningschef: Anders Friberg

## Resultat – verksamhet och ekonomi

Kommunstyrelsens tre resultatenheter redovisar tillsammans ett överskott efter mars månad med +1,2 mkr, vilket fördelar sig mellan de olika resultatenheter enligt tabellen:

Kommunkansli	- 473 tkr
Teknisk service	- 2 005 tkr
Kommungemensamt	+ 3 703 tkr
Totalt	+ 1 226 tkr

För verksamheten inom kommunkansliet redovisar kollektivtrafiken för närvarande ett underskott men totalt för kommunkansliet beräknas i dagsläget en budget i balans vid årets slut. Även omsorgsförvaltningens EU-finansierade kompetensutvecklingsprojekt redovisar för närvarande underskott i och med att EU-medel ännu inte kan rekvireras.

Inom den kommungemensamma verksamheten är det främst inom personalområdet som överskottet finns. Medel för pensioner och personalutveckling är ännu inte upparbetade i planerad omfattning, totalt 2,4 mkr. Detsamma gäller även för de investeringar som pågår, där driftkostnaderna ännu inte påverkar resultatet.

Teknisk service ekonomiska resultat efter första kvartalet är minus 2 mkr. Orsaken till underskottet är i första hand att det återigen varit en mycket snörik vinter med höga kostnader för vinterväghållning. Nedanstående tabell redovisar de senaste årens kostnader för vinterväghållningen.

Vinterväghållning		(tusentals	kronor)				
							jan-mars
<i>År</i>	<i>2005</i>	<i>2006</i>	<i>2007</i>	<i>2008</i>	<i>2009</i>	<i>2010</i>	<i>2011</i>
<i>1:a ha</i>	2 770	4 391	3 275	2 347	4 066	7 572	4 716
<i>2:a ha</i>	1 599	1 078	961	2 603	2 044	2 902	
<i>Totalt</i>	4 369	5 469	4 236	4 950	6 110	10 474	

Som kan utläsas i tabellen var 2010 ett extremt år, men även 2011 är ett år som avviker från genomsnittet för de senaste åren. Viktigt att notera är också att samtliga kostnader för 1:a halvåret 2011 ännu ej är med, då inga åtgärder ännu genomförts för sandupptagning i år. Sandupptagningen har kostat ca 500 tkr per år de senaste åren. Om hänsyn tas till det beloppet även 2011 så innebär det att hela årsbudgeten är överskriden med 500 tkr redan efter 1:a halvåret. Årsbudgeten är 4,8 Mkr.

I övrigt balanserar över- och underskott inom teknisk service övriga verksamheter varandra efter 1:a kvartalet.

# Kommunstyrelsen

## Årsprognos

Årsprognosen för kommunstyrelsen beräknas i nuläget till +/- 0.

Kommunkansliets verksamheter beräknas ha en budget i balans vid årets slut. För de kammungemensamma verksamheterna beräknas ett positivt resultat. Resultatet påverkas bland annat av de investeringar som pågår men som ännu inte är färdigställda. Beträffande kostnader för personalutveckling och pensionskostnader råder en viss osäkerhet. För pensionen kommer "bromsen" att träda i kraft under 2011 och det beräknas innebära ytterligare kostnader för kommunerna.

För teknisk service tyder allt i nuläget på stora problem att uppnå ekonomisk balans för helåret på grund av höga kostnader för vinterväghållning i början på året. Med ett beräknat utfall för den verksamheten under 2:a halvåret som motsvarar genomsnittet för de 6 senaste åren blir överskridandet ca 2,5 Mkr för vinterväghållningen.

Ytterligare finansieringsproblem återfinns inom utskottets verksamhet för samhällsbetalda resor (LSS- och SoL resor), i nuläget befaras ett underskott om ca 0,8 Mkr inom denna verksamhet.

Övriga verksamheter beräknas i nuläget sammantaget klara sin ekonomi, men med en risk att budgeterade intäkter ej kan uppnås på grund av de personalneddragningar som genomförts.

Totalt sett för teknisk service beräknas i nuläget ett underskott på ca 3,3 Mkr, om inga ytterligare åtgärder genomförs/medel tillförs för att finansiera de prognostiserade merkostnaderna för vinterväghållning och samhällsbetalda resor.

## Åtgärdsprogram

De åtgärder som beslutats under 2009 och 2010 och som kvarstod att genomföra inför 2011 för att erhålla en budget i balans för teknisk verksamhet, har genomförts enligt följande:

- Indragning av tjänster
- Minskat fastighetsunderhåll
- Energiåtgärder pågår
  
- Lägre kostnader för hyror, ej fullt genomfört
- Tillsättning av 1 tjänst utredare/projektör adm/stab ej genomfört

## Investeringar

Den största investeringen som pågår är iordningsställande av industriområde i Nordanö, beräknad till 26 Mkr exkl vatten och avlopp (Avesta VA- och Avfall AB). Andra större investeringar som pågår är bland annat:

- IT-investeringar
- Anläggande av parkeringsområde vid kvarteret Renen, företagsetablering
- Ombyggnad av Skogsbo centrum

Fastighetsinvesteringarna beräknas bli färdigställda under året.

# Kommunstyrelsen

<b>Pågående investeringar</b>						
<b>Identitet</b>	<b>Årets utfall</b>	<b>Årsbudget</b>	<b>Totalt utfall</b>	<b>Total budget</b>	<b>Avvikelse</b>	<b>Beräknas klart</b>
	<b>Jan-mars</b>					
92070 Vägtrumma Ängsbacksv	303 835	234 000	344 365	275 000	-69 365	Maj 2011
92091 Kv Renen, P-omr	-88 188	23 000	5 289 292	5 400 000	110 708	Juni 2011
92092 Skogsbo centrum, omb	14 430	711 000	903 514	1 600 000	696 486	Augusti 2011
92095 Julaboån GC-bro	0	674 000	175 936	850 000	674 064	Oktober 2011
90400 Expl industrimark Nordanö	698 854	4 964 000	1 735 210	6 000 000	4 264 790	Juni 2011
90401 Industrispår Nordanö		20 000 000		20 000 000	20 000 000	November 2011
90401 Övnings slinga Nordanö	44 113	557 000	486 835	1 000 000	513 165	
92099 Belysningsrev 2011		3 000 000		3 000 000	3 000 000	December 2011
92079 Visentparken projektledning	78 306	0	798 714	708 000	-90 714	
92101 Visentparken souvenir/sädesmagasin		105 000		105 000	105 000	
92102 Visentparken lekutrustning		130 000		130 000	130 000	Maj 2011
92103 Visentparken logen	11 093	100 000	11 093	100 000	88 907	Maj 2011
92104 Visentparken ligghall		300 000		300 000	300 000	
92105 Visentparken uppstoppade djur	3 300	130 000	3 300	130 000	126 700	Maj 2011
<b>Summa</b>	<b>1 065 743</b>	<b>30 928 000</b>	<b>9 748 259</b>	<b>39 598 000</b>	<b>29 849 741</b>	

## PERSONAL

Teknisk service finns från årsskiftet med i kommunstyrelsen. Det innebär en stor förändring beträffande antalet tillsvidareanställda. Antalet har gått från 55,5 till 130,3 årsanställda.

## Övertid

Övertiden uppgår till 443 timmar efter februari månad. Det innebär en betydande ökning i förhållande till januari, 300 timmar.

## Sjuktal

Även beträffande sjukfrånvaron kan vi se en mindre ökning. Sjuktalet uppgår till 2,28% sett över 12-månadersperioden. Antalet dagar för korttidsfrånvaro uppgår till 5,0, vilket är en liten minskning från föregående månad.

## Viktiga händelser

Uppgraderingen av ekonomisystemet pågår med planerad produktionsstart i slutet av april. I anslutning till produktionsstarten har ekonomienheten gått ut med en inbjudan till en obligatorisk utbildning i elektronisk fakturahantering som ska genomföras under maj. Även redovisningen av VA- och Avfallsbolaget inklusive den löpande uppföljningen handläggs av ekonomienheten. Nytt företag i ekonomisystemet planeras vara igång i augusti.

Flera cheftjänster är under tillsättning eller annonsering inom kommunkoncernen såsom vd för Avesta VA och Avfallsbolag, resultatenhetschef för teknisk service inom kommunkansliet, två upphandlartjänster samt förvaltningschef för bildningsförvaltningen.

Genomförande av ny organisation för teknisk verksamhet med bolagisering av VA- och avfallsverksamhet samt i övrigt förändringar i organisationsstruktur för övrig teknisk verksamhet, inklusive minskning av antalet tjänster i verksamheten.

I slutet av 2010 och under första kvartalet 2011 har styrdokument formats med anledning av bildande av Avesta VA och Avfall AB. Kommundirektören har utsetts till tf VD. Rekrytering av VD pågår.

# Kommunstyrelsen

Ansvar för turismfrågorna har från och med årsskiftet förts till kommunstyrelsen. Den nya organisationen byggs upp. Kommunstyrelsen samordnar, via kommundirektören och den turistgrupp som bildats, marknadsföring för kommunen.

Arbetet har påbörjats med centrumutveckling. Medfinansiering för aktiviteter tillsammans med handeln har beviljats från Södra Dalarna Sparbank.

Projekt utveckling av Avesta centrum har påbörjats med Lilla Torget som prioritet 1.

Stor upphandling av asfalt pågår.

Avyttring av fordon, maskiner och utrustning pågår.

## **Intern kontroll**

Intern kontrollplan finns upprättad och godkänd för 2011 av kommunstyrelsen.

## **EU projekt**

Inom teknisk service pågår, tillsammans med Gamla Byn AB, EU-projekt för att förbättra infrastrukturen för de två besöksmålen, Avesta visentpark och Verket.

## **Omvärldsanalys**

Tidigare bedömning om stark återhämtning av ekonomin kvarstår. SKL:s bedömning är dock fortfarande att bortfallet av tillfälliga konjunkturstöd och relativt stora demografiskt betingade behovsökningar ger markant sämre förutsättningar för kommunerna under 2011 trots tillväxten. Dessutom kommer kostnaderna för avtalspensionerna ökar de närmaste åren när bromsen i pensionssystemet slagit in.

## **Verksamhetsutveckling**

Större upphandlingar inom väghållningsområdet kommer att behöva ske inom de närmaste åren.

Energi/miljöåtgärder fortsätter att genomföras inom bland annat belysningsområdet för att uppfylla kraven på ”rätt sorts” armaturer som gäller år 2015.

## **Målredovisning utifrån KF:s perspektiv**

### *Hållbar utveckling/klimatneutralt*

Målet ej uppfyllt.

Målet om minskad elförbrukning uppfylls ej de första månaderna. Minskningen borde ha varit större än 2 % för att möjliggöra måluppfyllelse vid årets slut, men istället har en ökning skett med 4 % efter två månader. Endast ett mål är uppfyllt och det avser Fair-trade certifiering av kommunen. Övriga mål är ej avstämda eller uppfylls inte.

### *Medborgarinflytande*

Målet ej avstämt.

Ingen mätning ännu gjord men aktiviteter har genomförts i samband med ombyggnation av Skogsbo Centrum och ”Lilla Torg” i Avesta för att öka medborgarinflytandet.

Medborgarundersökning pågår som kommer att visa hur medborgarna upplever att det har inflytande.

# Kommunstyrelsen

## *Ungdomsstaden*

Ej avstämt.

Mät bland annat genom medborgarundersökningen som pågår.

## *Folkhälsa/trygghet*

Ej avstämt

Mätningar ej genomförda

## *Ekonomi*

Målet uppfylls.

# Omsorgsstyrelsen

Ordförande: Wojciech Nedzewicz  
Förvaltningschef: Annika Strand

## Resultat – verksamhet och ekonomi

Akkumulerat utfall tom mars 2 078 Tkr.

Verksamheten fokuserar på att uppnå en ekonomi i balans kopplat till de behov som ska tillgodoses med en god kvalitet. Verksamheten arbetar fortsättningsvis med att sätta heltidsprojektet. Vård och omsorg har genomfört en stor organisationsförändring med nya områden och förändringar i chefsstrukturen. Hemtjänsten och särskilt boende har bildat egna områden med en utvecklings-samordningschef för respektive område. Hemtjänsten genomför processer för förbättringar både ur kund- och personalperspektiv. För om juni ska ny organisation vara sjösatt för hemtjänsten med tio färre årsarbetare.

Tidigare har omsorgen köpt städtjänster hos pensionärer av tekniska förvaltningen men det är återtagit i egen regi för att klara kostnadskontrollen. Särskilt boende är också under omdaning med planeringsarbete för nya Balders. Demensvårdens utveckling och inriktning diskuteras. Hälso- och sjukvårdens ses över av extern revisionsfirma utifrån frågan om den drivs effektivt med tanke på de omändringar som gjorts i särskilt boende. Cirka 70 särskilda boendeplatser har övergått till trygghetsboende de senaste åren. Under mars har Region Dalarna meddelat att arbetet med överföringen av hemsjukvården till kommunerna nu startas upp. Det är ett stort och gediget arbete som måste utföras av båda huvudmännen och det kommer att utmynna i en skatteväxling.

Socialtjänsten har god ekonomi efter första kvartalet även om vissa verksamheter fortsättningsvis har problem. Målet att minska institutionsdygn för både unga och vuxna är i fokus och målet är att ha fler konsulentstödda familjehem, 5-7 ytterligare familjehem eftersträvas.

Försörjningsstödet fortsätter öka och förvaltningen gjorde en satsning på ett EU-projekt med syftet att ge kompetensutveckling till personer med försörjningsstöd. Tyvärr avslogs denna av ESF-kontoret. Ny inbjudan till nationell ansökan kan göras under maj och det kommer troligen att göras.

Hemtjänsten reducerar, nytt stödboende för missbruk planeras, ny personalgrupp för ett mycket speciellt ärende behöver tillsättas under våren, en cheftjänst och en administratör minskas, korttidsboendet LSS har minskat sin verksamhet, familjehem ska ersätta HVB hem i större utsträckning. Två nya brukare med personlig assistans har tillkommit under första kvartalet vilket inte är budgeterat. Fler yngre med funktionsnedsättningar kommer att vilja flytta hemifrån närmaste tiden och det kommer att behövas lägenheter med personaltillsyn för dessa. Trapphusmodell eftersträvas men det största problemet att lösa är hur personaltillgången ska kunna ordnas.

## Årsprognos

### Driftredovisning

Beräknas i balans.

### Investeringar

hittills har handlat om IT-investeringar motsvarande 112 Tkr.

### Personal

Inget anmärkningsvärt avseende sjuktal, övertid eller antal tillsvidareanställda.

# Omsorgsstyrelsen

## Viktiga händelser

Kraftig ökning av försörjningsstöd. Under mars översteg utbetalningen 2 000 Tkr vilket är en mycket stor ökning. Antal hushåll ökade med 35 från feb till mars 2011. Arbetsförmedlingen lämnar inte längre bidrag till aktivitetsstöd för praktik/utbildning för personer 25 år+. Detta bidrar till att fler behöver helt försörjningsstöd. Under mars skickar elföretagen meddelanden om stängning av elen om fakturor inte betalas. Detta kan även vara en bidragande faktor till det höga försörjningsstödet i mars. Fler arbetslösa hamnar i beroende av försörjningsstöd. Planeras för ny daglig sysselsättning psykiatri samt LSS. Kommer att förbättra förvaltningens logistik och varubeställningshantering.

Fortsatt arbete i länet med den regionala uppbyggnaden för kunskapsstruktur och utveckling av socialtjänsten. Arbetet med riskbruk-missbruk och beroendevård i länet, kommuner och landsting fortskrider. Socialtjänsten ingår i Dalarnas kompetenscentra för arbete mot våld i nära relation (DKV) där olika aktörer ska bidra med sin kompetens och samla sig för gemensam utveckling i frågorna. Äldreområdet har fått tre utvecklingsledare tillsatta och som ska svara för utvecklingen kring kvalitetssystemen Senior Alert samt Palliativa registret. Multisjuka äldre, där en kartläggning har genomförts och Avesta har varit en av tre kommuner som analyserats. Resultat och förslag till förbättringsområden kommer att presenteras senare under våren.

En av utvecklingsledarna har uppdraget för byggnad kring stödstruktur och evidensbaserad praktik. Utvecklingsledarna är anställda av Falu kommun med kommunernas och landstinget önskan och finansieras genom statsbidrag som hanteras av Region Dalarna.

Vård och omsorg har vissa personalkostnadsproblem som till största del handlar om övertaligheten inom hemtjänst. S.k. flexibla scheman ställer dessutom krav på rigorös administrativ personalplanering och personalschemakontroll och detta behöver fortsätta utvecklas.

**Intern kontroll.** Intern kontrollplan finns upprättad och godkänd för 2011 av omsorgsstyrelsen.

## EU-projekt

Ett EU-projekt, 100 procent stolt och kompetent, är godkänt och drivs fr.o.m. feb och efter mobiliseringsfasen som avslutas i juni, ytterligare 2 år. Projektet ger kompetensutveckling till personalen och verkar kvalitetshöjande för både brukare och personal.

Eu-ansökan ”Matchning till jobb”, sågades av ESF kontoret med motivering att socialfonden inte kan bevilja utbildning som ligger på annan huvudman att svara för. Förvaltningen avser att skissa på en ny ansökan men utan utbildningsinsatser i ansökan.

EU-ansökan till flyktingfonden skissas på för närvarande.

## Omvärldsanalys

Arbetsförmedlingen har aviserat försämrade villkor för gruppen arbetslösa +25 år vilket kan medföra ökade behov av försörjningsstöd. LASS ändringar i regelverken medför att färre får personlig assistans men behoven behöver tillgodoses på något sätt och då kan kommunens ansvar komma att öka. Ändrad demografi medför kommande år ett mycket större antal pensionärer (800 fram till 2020), arbetskraften minskar med (1000 personer fram till 2020) antal barn och unga beräknas oförändrat. Demografien kommer därför med stor sannolikhet att

# Omsorgsstyrelsen

påverka området relativt mycket. Dels kan det bli svårt att rekrytera (250 pensioneringar fram till 2020), dels kan behoven komma att öka inom äldreområdet men även på området funktionsnedsatta.

Omsorgsstyrelsen har gett förvaltningen direktiv om att 3 ggr/år feb, juni och okt, presentera en omvärldsanalys för området.

## Mål redovisning utifrån KF:s perspektiv

### *Hållbar utveckling/klimatneutralt*

Målet ej avstämt.

### *Medborgarinflytande*

Målet delvis uppnått.

Genomförandeplaner för klienter/brukare ökar stadigt och under våren beräknas alla brukare med bistånd ha genomförandeplan. Enheternas verksamhetsplaner ska vara klara under mars/april och där ska anges hur brukarinflytandet tillgodoses.

### *Ungdomsstaden*

Målet ej uppnått.

Antal ungdomar i behov av försörjningsstöd ökar. Behovet av institutionsdygn för ungdomar ligger på samma nivå som 2010. Satsning på preventiv insats, kallad Mentor, har tillförts Avestamodellen 2.0. Mentor syftar till att ge ungdomar styrkan att stå emot våld och droger. Bildning och omsorg har tecknat avtal med Mentor. Ungdomar får praktik kopplat till försörjningsstöd.

### *Folkhälsa/trygghet*

Målet delvis uppnått.

Enheternas verksamhetsplaner utformas för närvarande och där ska anges hur det hälsofrämjande arbetet ska bedrivas. Ohälsotalet för missbruk ska minskas och antal behandlingsdygn på institution har minskat under första kvartalet. Start av stödboende med öppna behandlingsformer är i planeringsstadiet för uppstart under senare delen av året.

### *Kulturstaden*

Målet delvis uppnått.

Fler mötesplatser för seniorer har tillskapats i de olika ortsdelarna och dessa är uppskattade och välbesökta. Enheternas verksamhetsplaner ska vara klara under mars/april och ska innehålla på vilket sätt kulturbehovet ska tillgodoses. Planerna presenteras sedan för omsorgsstyrelsen för godkännande. Resultatuppföljning i "Mellannyckeln" visar att i särskilt boende tillgodoses daglig utevistelse och gemensamma aktiviteter vardagar i viss eller hög omfattning.

### *Ekonomi*

Målet uppnått.

Ständiga förändringar av verksamheterna är dock den minsta förutsättningen för fortsatt måluppfyllelse.

# Bildningsstyrelsen

Ordförande: Mikael Westberg  
Förvaltningschef: Ulf Månsson

## EKONOMI

### Resultat – verksamhet och ekonomi

Verksamheten bedöms bedrivas helt i linje med uppsatta mål.

#### Driftredovisning

##### Ekonomiskt läge

Förvaltningschef övergripande	+ 1 464 tkr	
Förskola/grundskola resultatenhet 1	+ 133 tkr	
Förskola/grundskola resultatenhet 2	- 126 tkr	
Gymnasieskola	- 754 tkr	varav Siva +43 tkr
Kultur & Fritid	-214 tkr	Varav Fritid -140 tkr
Kostverksamhet	- 504 tkr	

Resultatenheterna Förskola/grundskola har tillsammans ett resultat på + 7 tkr i redovisningen efter mars månad.

- Den kostnadskrävande modersmålsundervisningen ännu ej börjat kosta pengar i någon större utsträckning; modersmålsundervisningen kostar fullt utbyggt ca 400 tkr/månad.
- Budgeterad förskoleutbyggnad tas i bruk till hösten innebärande inrättande av 6 tjänster.
- Barnomsorgsintäkter minskar pga riksdagsbeslut om allmän förskola.
- Ett antal rektorsområden uppvisar i dag underskott av varierande storlek.

Det är av största vikt att respektive rektorsområde klarar sin budget. Kontinuerliga uppföljningar av vidtagna besparingsåtgärder genomförs tillsammans med rektorer.

Resultatenhet Gymnasieskola uppvisar efter månadsskiftet ett resultat på - 754 tkr (varav SIVA + 43 tkr). Del av underskottet hänför sig till kommande pensioneringar (vilka ej återbesätts) samt kommande dimensionering av personal och program. Ett internt sparbetning med 1,5 Mkr gäller för att få ekonomin i balans. Diskussion angående åtgärdsplaner pågår, men är beroende av uppgifter om höstens elevsiffror. Osäkerhet angående elevströmmar (interkommunala kostnader samt intäkter) råder dessutom i skrivande stund men är avgörande för om eventuellt ytterligare åtgärdsprogram måste diskuteras.

SIVA ligger f.n. + 43 tkr, men har under året tunga kostnader för försörjningsstöd; statsbidragsmedel har balanserats från 2010. Kontinuerliga analyser sker för att säkerställa att medlen räcker.

Kultur & Fritid har efter mars - 214 tkr, varav Kultur – 74 tkr.

Utgifterna (men även inkomsterna) för den kostnadskrävande utställningsverksamheten kommer till sommaren. Kommunfullmäktiges beslut hösten 2010 att överföra turismverksamheten till kommunstyrelsen har medfört ett sparbetning på 178 tkr, vilket har minskat budgeten för studieförbunden och kulturföreningarna med motsvarande summa.

# Bildningsstyrelsen

Enhet Fritid har, för tillfället, - 140 tkr. Arbeta med åtgärdsplan för Fritid pågår. I arbetet ingår även att genom omfördelningar inom förvaltningen finansiera Fritids verksamhet.

Resultatenhet Kost har f.n. - 504 tkr, men räknar med ett 0-resultat vid årets slut. Det negativa resultatet ligger huvudsakligen på skolmåltider, där samtliga effektiviseringar ännu ej kunnat genomföras. Ytterligare åtgärder måste vidtas. Påpekas skall att under sommaren minskar livsmedelskostnaderna.

Förvaltningschefens centrala utvecklingspott balanserar f.n. underskotten vid, huvudsakligen gymnasieskola och kost.

## Investeringar

Förvaltningens arbete med investeringsplan 2011 har slutförts; politisk behandling pågår. Den största planerade investeringen avser ombyggnad av skolor i Skogsbo rektorsområde (3 500 tkr).

## Årsprognos + - 0

- Resultatenheterna Förskola/grundskola beräknas, trots höga kostnader för förskoleutbyggnad samt minskande barnomsorgsintäkter, klara sin budget.
- Resultatenhet Kultur & Fritid räknar, trots svårigheter, med budget i balans.
- Gymnasieskolan bedömer att, efter genomförda åtgärder, ett 0-resultat skall bli fallet i år.
- Avseende SIVA, görs analyser av den ekonomiska situationen fortlöpande. Ackumulerade statsbidragsmedel används under 2011 för att täcka verksamhetens behov. Utvecklingen av Migrationsverksamheten beror emellertid av hur många nyanlända Avesta kommun kommer att ta emot under året och är svårbedömd; ett 0-resultat prognostiseras dock.
- Ny organisation av Kostverksamheten har nu genomförts. Balansplanen stadgade rationalisering, vilket har tagit viss tid; 2011 beräkna budgeten, efter ytterligare ett antal vidtagna åtgärder, kunna hållas.
- Bildningsstyrelsens prognos efter mars +- 0; det är den bedömning som kan göras efter att planerade åtgärder och omfördelningar vidtagits.

## PERSONAL

### Övertid

Övertidstrenden har det senaste åren varit mycket positiv. Övertidsuttaget verkar nu ha stabiliserats på en nivå som ligger lägre än tidigare år. April 2010 – mars 2011 hade förvaltningen 1 845 övertidstimmar, vilket skall jämföras med 1 653 timmar april 2009- mars 2010.

### Sjuktal

Förvaltningens sjuktal är lägre än för några år sedan. Trenden framgår bäst om man jämför 12-månadersperioder. Mars 2009- februari 2010 var sjuktalet 18,6 dagar att jämföra med 14,8 dagar mars 2010- februari 2011.

# Bildningsstyrelsen

## Viktiga händelser

### Viktiga händelser under årets tre första månader

Beslut har tagits att f.d. förskolelokaler i Klockarskolan ”återtas” till förskoleverksamhet fr o m 1/8 2011 för att möta behovet av förskoleplatser.

Uppföljningsdagar har genomförts under mars månad avseende fritidshemmens arbete för att kvalitetssäkra verksamheten.

Ett stort arbete med de nya kursplanerna inom grundskolan har startat.

En kompetensinventering av förskole- och grundskollärartjänster har startat på rektorsområdesnivå och vidare till resultatenhetsnivå; ett arbete för att möta de framtida kraven på att läraren skall ha lärarlegitimation för att få undervisa.

Vid gymnasieskolan har utbildningsmessa genomförts.

Andelen elever i årskurs 9 som i första hand valt andra gymnasieskolor inför höstterminen 2011 har minskat.

Implementeringsarbete pågår avseende Gy11, skollag och förordning.

Fastställande av verksamhetsstruktur SIVA/Portalen-Avesta Visentpark 2011

Start av projekt Steget Ut.

Bibliotekets nya hemsida (Axiell Arena) med flera nya, interaktiva tjänster kommer att lanseras under våren.

Ljussättning för Verkets utställningsytor är under upphandling och beräknas sänka kostnaderna för Avesta Art så att kommunens neddragning av det årliga bidraget kompenseras.

Avesta Art har från starten 1995 varit en biennial. Från och med 2011 ska utställningen arrangeras årligen. Temat i år är ”Sagolikt” och vernissagen äger rum 4 juni.

Avesta Art Academy är inne på sitt andra år. Årets aktiviteter är i princip färdigplanerade och den första aktiviteten äger rum i slutet av maj.

Personalsituationen vid Metropoolen har hittills under året varit besvärlig med både korta och långa sjukskrivningar.

Horndals badhus har öppnat med ordinarie öppettider under våren.

Från och med januari serverar/erbjuder resultatenheter kost två lunchalternativ inom skola och äldreomsorg.

Den konventionella mjölken är utbytt och i dag serveras ekologisk mjölk.

En valideringsprocess har påbörjats. 30 av resultatenheters anställda som saknar utbildning inom kök valideras mot gymnasieutbildningens kockutbildning. Därefter påbörjas en utbildningsprocess för att möta dagens och framtidens krav och få en effektivare organisation.

### Intern kontroll

Den interna kontrollen 2010 utvärderades av Bildningsstyrelsen i samband med bokslutet.

Kommunen har under våren 2011 antagit ny arbetsmodell med anvisningar för arbete med intern kontroll. Bildningsstyrelsen kommer att, före sommaren, ge bildningsförvaltningen direktiv avseende hur arbetet med detta skall gå till 2011.

### EU-projekt

”Getting along in Europe”, Comeniusprojekt mellan skolor i Portugal, Tyskland, Spanien, Rumänien, Grekland, Italien och Karlfeldtgymnasiet.

# Bildningsstyrelsen

## Omvärldsanalys

Faktorer som påverkar förvaltningens verksamhet under året och inför kommande år, t ex lagstiftning, demografi, personalförändringar samt resultatenhetens verksamhetsutveckling:

### *Förskola/grundskola*

- Ny skollag
- Ny läroplan för grundskolan och särskolan (verksamhetsutveckling)
- Reviderad läroplan för förskolan (verksamhetsutveckling)
- Kraven på förskolläro- och lärarlegitimation (kvalitetshöjande åtgärd).
- Stort antal födda barn under år 2010, vilket kommer att påverka behovet av förskoleplatser.

### *Gymnasieskola*

Antalet elever i kommande årskurs 1 minskar med cirka 50. Andelen elever som väljer högskoleförberedande program ökar vilket också gäller generellt i landet. En viktig anledning tros vara att yrkesprogram inte automatiskt ger högskolekompetens trots att man är garanterad det genom att läsa till 2-3 kurser beroende på program. Detta medför delvis nya pedagogiska utmaningar för gymnasieskolorna. Minskat antal ungdomselever öppnar möjligheter för yrkesutbildningar för vuxna inom ramen för gymnasieprogrammen.

Den nya skollagen som gäller från sommaren medför bland annat större krav på dokumentation. Rektors myndighetsutövning ökar medan styrelsens ansvarsområden till en del minskar. Elevers och vårdnadshavares rätt att överklaga beslut på olika nivåer ökar.

Gymnasiereformen med start ht 2011 innebär ett ökat fokus på fördjupad yrkesutbildning inom yrkesprogrammen och fördjupad teoretisk utbildning för högskoleförberedande program. Minskat antal elever och därmed troligtvis viss minskning i programutbudet innebär på sikt att återbesättning av pensionsavgångar inte alltid blir nödvändiga. Den relativt höga andelen lärare över 60 år medför att uppsägningar torde bli ganska få. Vissa rekryteringsbehov finns inom yrkesprogram.

Fortsatt utvecklingsarbete mellan vuxenutbildningen och gymnasieskolan är nödvändig för att behålla det breda utbudet av gymnasieprogram. Arbete pågår och kommer att pågå för att optimera lokalanvändningen.

Dalawux är en ideell förening vars medlemmar är den kommunala vuxenutbildningen i Dalarnas femton kommuner och vill vara ett strategiskt verktyg för kompetensförsörjningen i länet.

Verksamheter pågår på många olika plan. Gemensamma ansökningar av externa medel görs.

Övriga aktuella utvecklingsområden är bland annat flexibla former för lärande med stöd av IKT, validering, SFI/Integration och uppföljning av resultat.

### *Kultur och Fritid*

Den nya statliga kulturmodellen, där bl a regionala kulturplaner skall utarbetas, innebär både möjligheter och hot. En gynnsam utveckling vore att Verkets och Avesta Arts roll som en regionalt profilskapande kulturverksamhet bekräftas genom ett mer permanent regionalt stöd. Inom biblioteksområdet finns goda möjligheter till utveckling. En biblioteksplan kommer att färdigställas före sommaren. Lanseringen av en ny, interaktiv och användarvänlig hemsida kommer ytterligare att göra biblioteksverksamheten mer användarvänlig.

# Bildningsstyrelsen

## *Kost*

- I den nya skollagen som gäller from 1 juli ska samtlig skolmat kvalitetssäkras genom att maten näringsberäknas. Ett nationellt kvalitetsverktyg för skolmaten är på gång. Det kommer under hösten 2011 att testas på 150 skolor runt om i landet. Kvalitetsverktyget är framtaget på uppdrag av SKL:
- Det finns stor del nedslitna kök inom kommunen som måste renoveras enligt gällande lagkrav. Dessutom saknas köksutrustning för dagens krav på tillagning.
- Livsmedelspriserna ökar kraftigt. 1 februari höjdes priserna med i genomsnitt 4 %. Den 2 maj kommer ytterligare en prisökning på ungefär cirka 3%. Livsmedelspriserna för i år förväntas öka med ca 10 %. Kostenhetens mat förväntas kosta 1400 t kr mer i år på grund av de ökade priserna.
- En ny livsmedelsupphandling är på gång. Vi ställer högre kvalitetskrav och har som målsättning att köpa mer närproducerat. Det nya livsmedelsavtalet gäller troligtvis från hösten 2011.

## Målredovisning utifrån KF:s perspektiv

Det har bara hunnit gå tre månader av året, varför de flesta åtgärderna, som skall vidtas för att uppfylla målen, är på planeringsstadiet.

### *Hållbar utveckling/klimatneutralt*

Delvis uppfyllt.

I arbetet med livsmedelsupphandling beaktas miljöhänsyn så långt som möjligt. Gymnasieskolan planerar vindkraftverk och solenergi. Eco-driving erbjuds. Utredning har påbörjats avseende energieffektiva och klimativänliga lösningar för Fritids anläggningar; primärt för Avestavallen.

### *Medborgarinflytande*

Delvis uppfyllt.

Inom förskola/grundskola och gymnasieskola skapas struktur för implementering av ny läroplan bland personal, elever och föräldrar samt utvecklas en organisation, som ger eleverna möjlighet att påverka sitt lärande.

Brukarnas delaktighet och inflytande utvecklas genom olika typer av råd. Medborgardialog skall användas som metod vid fritidsatsningen kring Avestavallen och Metropoolen.

### *Ungdomsstaden*

Delvis uppfyllt.

Samarbetet mellan gymnasieskolan och vuxenlärandet ökar.

Ungdomsdialog med prioritet för Horndal och Krylbo planeras. Öppen fritidsverksamhet i Krylbo planeras. Extra fokus läggs på människors lika värde.

### *Folkhälsa/trygghet*

Delvis uppfyllt.

Tillgänglighetscertifiering av skolor och förskolor ökar. Regelbunden tillsyn och skötsel av kommunens strandbad planeras. Diskussion har påbörjats angående utveckling av Avestaparken som mötesplats.

# Bildningsstyrelsen

## *Kulturstaden*

Delvis uppfyllt.

Ökning av kulturutbudet i förskolorna planeras. Planering pågår avseende utveckling av Avesta Art Academy. Förvaltningen skall aktivt delta i processen med den nya regionala kulturplanen. Förvaltningen skall även samordna ett lokalt kulturråd för diskussion av vidare utveckling av kulturen i Avesta kommun.

## *Ekonomi*

Delvis uppfyllt.

Arbete pågår med åtgärdsplaner.

# Västmanland-Dalarna miljö- och byggnadsnämnd

Ordförande: Ann-Christine Andersson, Fagersta  
Förvaltningschef: Anna Kuylenstierna

## Resultat – verksamhet och ekonomi

Nämndens vitt skilda verksamheter har bedrivits utifrån fastställda mål och verksamhetsplaner. Utöver den löpande verksamheten har projekt påbörjats i förväntad omfattning, det gäller tillsynsprojekt, större planarbeten, förberedelser för nya plan- och bygglagen m.fl. lagändringar, uppdatering av kartmaterial mm. Ett åtgärdsprogram pågår inom miljöverksamheten för att komma ikapp med inspektioner som inte kunde genomföras under 2010 bland annat på grund av vakanser.

Jämfört med budget ligger hela nämnden efter första kvartalet med ett överskott på 472 tkr, varav energi- och klimatrådgivning står för +31 tkr. Resultatet beror på en kombination av lägre kostnader med 78 tkr och högre intäkter än förväntat under perioden med +394 tkr. Lägre personalkostnader pga vakanser och tjänstledigheter inledningsvis under året motverkas av högre interna kostnader under perioden, båda kommer att jämnas ut under året. Högre intäkter är delvis tillfälliga jämfört med den periodiserade budgeten. Något mera intäkter kan dock noteras jämfört med förväntade fasta årsavgifter inom miljötillsyn i storleksordningen 100 tkr. Detta förklaras delvis med att nya företag har fått klassningar som medför årsdebitering och mer regelbunden tillsyn efter tillsynsprojekt i vissa småindustriområden. Ännu inga investeringar genomförda för budgetåret.

Presenterade siffror anges efter att personalomföringar räknats av med cirka 4,5 miljoner kronor, samma summa, på interna intäkter och interna kostnader.

Budgetavvikelsen fördelar sig på Avesta +130 tkr, Fagersta +440 tkr och Norberg -131 tkr när energirådgivningen är borträknad.

Nämnden har en vakans på en ny svårrekryterad tjänst inom byggnadssektorn. I övrigt har tillfälliga vakanser täckts med vikarier. Projektanställningar, framförallt för arbetet med enskilda avlopp, förstärker arbetsstyrkan. Sjukfrånvaron har legat under 2 % de senaste månaderna. Övertid ligger fortsatt på en låg nivå.

Årsprognosen för driftskostnader och investeringar pekar inte på några avvikelser jämfört med budget på ramnivå.

## Viktiga händelser

### *Viktiga händelser*

Den översiktliga vindkraftsplaneringen närmar sig beslut. Under februari till april månads början har tillägg för översiktsplan för Avesta och Fagersta kommuner samt planeringsunderlag för Norbergs kommun varit utställt. Tematiskt tillägg för översiktsplan avseende landsbygdsutveckling i strandnära lägen i Fagersta var på samråd under första kvartalet. Under februari och mars månad var även ny översiktsplan för Norbergs kommun ute på samråd.

Arbete med att ajourhålla och förbättra primärkartan i Norberg har påbörjats. I den första etappen ingår de centrala delarna av Norbergs tätort. I samarbete med plan- och byggenheten har de första försöken med att använda 3D-tekniken i planprocessen inletts.

# Västmanland-Dalarna miljö- och byggnadsnämnd

Under det första kvartalet har 7 bygglov beviljats för nybyggnad av enbostadshus, 6 st i Avesta och 2 i Fagersta. Nybyggnader och tillbyggnader av industribyggnader, förråd, kontor, affärslokaler och dylikt berör alla kommuner. I Norberg ska en skola användas som boende för flyktingar efter medgivande om ändrad användning.

Nämnden har påbörjat läkemedelskontrollen som är en helt ny arbetsuppgift och syftar till att säkerställa säkra receptfria läkemedel till konsumenten. Tillsynsinsatser har påbörjats på bristfälliga avlopp i Norbergs kommun enligt miljöbalken. Därmed arbetar nämnden med denna fråga i alla tre samverkanskommunerna och bidrar då även till kravet på God ekologisk status i våra sjöar och vattendrag.

## ***Intern kontroll***

Den gemensamma nämnden arbetar med intern kontroll inom ramen för ett kvalitetsledningssystem. Miljöenheten har genomfört en internkontroll av ärendehandläggning inom livsmedelskontroll. Flera förbättringsåtgärder har vidtagits bl a att upprätta tydligare inspektionsrapporter för mottagaren. Uppföljning av beslutad intern kontroll 2010-2011 har påbörjats.

## **Omvärldsanalys**

En ny Plan- och bygglag börjar gälla 2 maj 2011. Den kommer att ge ett förändrat arbetssätt för förvaltningen men också för dem som söker bygglov och vill exploatera områden. Bland annat kommer mer inspektioner att ske på pågående byggen. Ett utökat personalbehov har identifierats och viss rekrytering pågår. Omfattande och ofta snabba planeringsinsatser förväntas från samtliga kommuner för att uppnå eller bibehålla god planberedskap för företag och boende.

Förändringar i miljötillsynsförordningen trädde i kraft 1 mars 2011 och innebär flera förändringar för nämndens tillsynsarbete inom kemikalietillsynen. Dessutom påverkas verksamheten av REACH som är en EU-lagstiftning på kemikalieområdet som införts. Mycket är fortfarande oklart.

Åtgärdsprogram enligt EU:s vattendirektiv för att uppnå god vattenstatus kräver fortsatt fokus på vattenfrågor i tillsyn och planering. Undersökningar och åtgärder för förorenade områden behöver prioriteras.

Fokus på klimat- och energifrågor i världen präglar även kommunernas och förvaltningens arbete. Samtliga samverkande kommuner har nu antagit klimat- och energistrategier där nämnden har utpekade ansvar. Energi- och klimatrådgivning med statliga bidrag, vindkraftsplanering, energitillsyn och högre energikrav vid nybyggnation är några av insatserna. Inom rådgivning, tillsyn och planering finns dessa frågor utpekade sedan flera år och behovet ökar framöver.

Sammantaget kommer resursbehoven inte att minska inom nämndens verksamhet.

## **Målredovisning utifrån KF:s perspektiv**

### ***Hållbar utveckling/klimatneutralt***

#### **Målet delvis uppnått**

Nämnden ska genomföra åtgärder från alla samverkanskommunernas klimat- och energistrategier. De flesta åtgärderna ingår i den löpande verksamheten och liknar varandra

# Västmanland-Dalarna miljö- och byggnadsnämnd

mellan kommunerna. För att ytterligare effektivisera arbetet görs för närvarande en genomgång av samtliga åtgärder som berör nämnden för att få en klarare bild av vilka av dessa som återfinns i flera strategier och att dessa genomförs på konsekvent sätt. Vissa åtgärder kan vara speciella för någon av kommunerna, dessa behöver också uppmärksammas. Nästa steg blir att gå igenom vilka rutiner nämnden har för att säkerställa att åtgärderna följs löpande.

## *Medborgarinflytande*

### **Målet delvis uppnått**

Kunskap om kommunens och nämndens verksamhet genom en informativ och tydlig hemsida är ett pågående arbete som ska sättas i ytterligare fokus under 2011. En analys ska genomföras för att identifiera förbättringsområden. På hemsidan finns även den av nämnden beslutade servicedeklarationen med förväntade handläggningstider på de vanligaste ärendetyperna. Nämnden strävar efter att kunderna ska uppleva att verksamheten kännetecknas av tydlighet, service, kompetens och förtroende och därmed känner sig nöjda. Detta avser nämnden att följa upp med kundenkät år 2014 på 2013 års verksamhet.

Närmare medborgare i viktiga frågor med fler fysiska samråd jämfört med 2010 som komplement till de traditionella i större eller kontroversiella planeringsfrågor. Det kan innebära fler samrådsmöten, ”öppet hus” eller liknande arrangemang. Denna utökade medborgardialog pågår redan i vissa planprocesser. Med detta hoppas nämnden på att få in fler synpunkter som kan bidra till bättre underlag och att medborgarna samtidigt kan känna sig mer delaktiga. De flesta samråd sker idag som utskick till de närmast berörda eller allmänt tillgängligt material på t.ex. bibliotek eller via internet. Avstämning kommer att ske vid årets slut.

## *Ungdomsstaden*

### **Målet delvis uppnått**

Nya former av dialog kan behövas för att nå ungdomar i större omfattning. Ett arbete som har påbörjats under första kvartalet i en större planprocess.

## *Folkhälsa/trygghet och Kulturstaden*

### **Målet ej uppnått**

God utomhusmiljö är en viktig faktor för ett tryggt och hållbart Avesta. Nämndens avser att utarbeta en projektplan under 2011 inkl. budget för framtagande av ett strategiskt planeringsunderlag för parker, torg, gång- och cykelstråk och närhet till tätortsnära natur och friluftsområden (grönstrukturplan). Planeringsunderlaget har behov av, berör och bidrar till kulturmiljöfrågorna och visionen om ”Kulturstaden”. Arbetet med projektplanen är ännu inte påbörjat.

## *Ekonomi*

### **Målet uppnått**

Nämndens ekonomi är i balans efter första kvartalet.

# Gamla Byn AB

## VERKSAMHETEN

Lägenhetsvakanserna fortsätter att vara mycket låga. Vid årsskiftet var 5 st lägenheter vakanta, varav omsorgsförvaltningen disponerade 2 st och den 1 april var 8 st lägenheter vakanta, varav omsorgsförvaltningen disponerade 3 st. Vakansgraden på lokalsidan är också mycket låg. I övrigt har första kvartalets verksamhet bestått i förvaltning och skötsel av fastigheterna.

## KVARTALSRESULTAT

Intäkterna har ökat i förhållande till budget och är ca 463 tkr bättre och på kostnadssidan är fastighetskostnaderna något lägre än budget, ca 290 tkr. Räntekostnaderna är ca 1 400 tkr lägre än budget. Periodens resultat är därmed -133 tkr vilket är ca 2,2 Mkr bättre än budget.

## INVESTERINGAR

Under perioden har ett mindre antal investeringar gjorts uppgående till ca 4,8 Mkr varav merparten är nyproduktion av Karlbo förskola, ca 3,7 Mkr. Övriga investeringar består mest i projektering av nya bostäder.

## FRAMTIDEN

Planändringsarbeten pågår för fastigheten Länsen 1 (Bruksklubben) och ritningar finns framme för en produktion av ca 15 – 20 lägenheter. Ytterligare planarbete pågår för en förändring av stadsplanen för Örnen 10 och 11. Där har en projektering genomförts för en nyproduktion av ca 25 lägenheter. Planen beräknas vinna lagakraft i början av april och därmed kan ett anbudsförfarande påbörjas.

## EKONOMISK ÅRSPROGNOS

Enligt budget ska årets resultat för bolaget uppgå till ca 2,5 Mkr och det överensstämmer väl med årsprognosen som upprättats efter första kvartalets resultat.

# Gamla Byn AB

## RESULTATRÄKNING

Perioden januari - mars

	Budget	2011 Utfall	+/-
Verksamhetens intäkter	41 433	41 896	463
Verksamhetens kostnader	-31 709	-31 419	290
Avskrivningar	-5 337	-5 337	0
<b>Verksamhetens nettokostnad</b>	<b>4 387</b>	<b>5 140</b>	<b>753</b>
Finansiella intäkter	12	110	98
Finansiella kostnader	-6 787	-5 383	1 404
<b>Resultat efter skatter och finansnetto</b>	<b>-2 388</b>	<b>-133</b>	<b>2 255</b>
Extraordinära poster	0	0	
<b>Förändring EGET KAPITAL</b>	<b>-2 388</b>	<b>-133</b>	<b>2 255</b>

## RESULTATRÄKNING

Årsprognos

	Budget	2011 Utfall	+/-
Verksamhetens intäkter	165 732	165 732	0
Verksamhetens kostnader	-114 830	-114 830	0
Avskrivningar	-21 350	-21 350	0
<b>Verksamhetens nettokostnad</b>	<b>29 552</b>	<b>29 552</b>	<b>0</b>
Finansiella intäkter	50	125	75
Finansiella kostnader	-27 148	-27 148	0
<b>Resultat efter skatter och finansnetto</b>	<b>2 454</b>	<b>2 529</b>	<b>75</b>
Extraordinära poster	0	0	0
<b>Förändring EGET KAPITAL</b>	<b>2 454</b>	<b>2 529</b>	<b>75</b>

# Avesta industristad AB

## VERKSAMHETEN

Marknaden har varit relativt svag under perioden med få nya uthyrningar. Verksamheten i övrigt har bestått av sedvanlig förvaltning.

## RESULTAT

Resultatet för perioden är -302 tkr, vilket är 126 tkr bättre än budget. Förändringen är av mindre karaktär och har ingen specifik anledning.

## INVESTERINGAR

Två större investeringar pågår, dels uppförande av en lagerbyggnad i Nordanö med Stora Enso Fors AB som hyresgäst och dels en industrihall i Källhagen med Dalkia AB som hyresgäst. Båda objekten kommer att färdigställas under maj och till och med mars är den sammanlagda investeringen för båda objekten ca 39,2 Mkr. Övriga investeringar är av mindre karaktär och uppgår till 1,5 Mkr.

## FRAMTIDEN

Efterfrågan på lokaler förväntas öka något och när de två pågående investeringarna är slutförda kommer bolaget att fortsätta med en intensiv marknadsföring av outhyrda lokaler i Koppardalen.

## EKONOMISK ÅRSPROGNOS

Enligt budget ska årets resultat för bolaget bli 138 tkr. Detta kommer enligt prognosen baserad på första kvartalets resultat att överstigas med ca 5,0 Mkr, främsta anledningen är bland annat engångshyror.

# Avesta industristad AB

## RESULTATRÄKNING

Perioden januari - mars

	Budget	2011 Utfall	+/-
Verksamhetens intäkter	8 664	8 681	17
Verksamhetens kostnader	-4 298	-4 963	-665
Avskrivningar	-2 593	-2 593	0
<b>Verksamhetens nettokostnad</b>	<b>1 773</b>	<b>1 125</b>	<b>-648</b>
Finansiella intäkter	3	21	18
Finansiella kostnader	-2 204	-1 448	756
<b>Resultat efter skatter och finansnetto</b>	<b>-428</b>	<b>-302</b>	<b>126</b>
Extraordinära poster	0	0	
<b>Förändring EGET KAPITAL</b>	<b>-428</b>	<b>-302</b>	<b>126</b>

## RESULTATRÄKNING

Årsprognos

	Budget	2011 Utfall	+/-
Verksamhetens intäkter	34 657	39 657	5 000
Verksamhetens kostnader	-15 338	-15 338	0
Avskrivningar	-10 373	-10 373	0
<b>Verksamhetens nettokostnad</b>	<b>8 946</b>	<b>13 946</b>	<b>5 000</b>
Finansiella intäkter	10	10	0
Finansiella kostnader	-8 818	-8 818	0
<b>Resultat efter skatter och finansnetto</b>	<b>138</b>	<b>5 138</b>	<b>5 000</b>
Extraordinära poster	0	0	0
<b>Förändring EGET KAPITAL</b>	<b>138</b>	<b>5 138</b>	<b>5 000</b>

# Södra Dalarnas räddningstjänstförbund

## RESULTAT

Verksamhetens intäkter: Intäkterna första kvartalet är totalt **319 kkr lägre** än budget. Avvikelsen beror främst på lägre intäkter än budget för IVPA-larm och extern utbildning.

Verksamhetens kostnader: Kostnaderna första kvartalet är totalt **226 kkr lägre** än budget. Personalkostnaderna för förbundet ligger 130 kkr lägre än budget. Avvikelsen där beror främst på personalvakans samt föräldraledigheter.

Avskrivningar och finansnetto: Avskrivningarna ligger 127 kkr lägre än budget. Avvikelsen beror på att beslutade investeringar ej genomförts inom planerad tid. Detta har även påverkat finansnettot positivt med 46 kkr.

Totalt: Resultatet för perioden är totalt **+ 79 kkr** dvs något bättre än budget.

## ÅRSPROGNOS

Resultatet vid årets slut beräknas med nuvarande förutsättningar i stort följa budgeterat nollresultat. Pensionskostnaderna bedöms utifrån SPP:s senaste prognos bli 1 063 kkr högre än budget. Enligt avtal med medlemskommunerna skall dock denna kostnad regleras i det årliga kommunbidraget som härmed ökar med motsvarande belopp. Nettokostnader för avskrivningar och externa räntor bedöms bli något lägre än budget.

Årsprognosens tillförlitlighet så här tidigt på året är givetvis betydligt lägre än den prognos som görs efter augusti månads utgång. Utfallet av sommarmånaderna vad gäller bränder i skog och mark kan i stor grad påverka räddningstjänstens ekonomiska resultat.

## PÅGÅENDE PROJEKT

- Upphandling av höjdfordon till Hedemora
- Upphandling av två transportfordon
- Införande av Rakel
- Uppdatering av alarmeringsutrustning

# Södra Dalarnas räddningstjänstförbund

## RESULTATRÄKNING

Perioden mars

	<b>Budget</b>	<b>2011 Utfall</b>	<b>+/-</b>
Verksamhetens intäkter	14 240	13 921	-319
Verksamhetens kostnader	-13 491	-13 265	226
Avskrivningar	-679	-552	127
<b>Verksamhetens nettokostnad</b>	<b>71</b>	<b>104</b>	<b>33</b>
Finansiella intäkter	12	57	45
Finansiella kostnader	-83	-82	1
<b>Resultat efter skatter och finansnetto</b>	<b>0</b>	<b>79</b>	<b>79</b>
Extraordinära poster	0	0	
<b>Förändring EGET KAPITAL</b>	<b>0</b>	<b>79</b>	<b>79</b>

## RESULTATRÄKNING

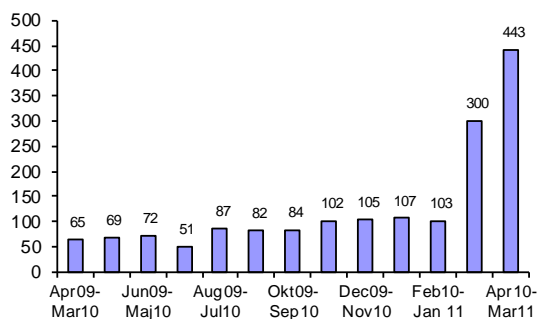
Årsprognos

	<b>Budget</b>	<b>2011 Utfall</b>	<b>+/-</b>
Verksamhetens intäkter	56 961	56 833	-128
Verksamhetens kostnader	-53 964	-54 465	-501
Avskrivningar	-2 716	-2 197	519
<b>Verksamhetens nettokostnad</b>	<b>281</b>	<b>171</b>	<b>-110</b>
Finansiella intäkter	50	150	100
Finansiella kostnader	-331	-321	10
<b>Resultat efter skatter och finansnetto</b>	<b>0</b>	<b>0</b>	<b>0</b>
Extraordinära poster	0	0	0
<b>Förändring EGET KAPITAL</b>	<b>0</b>	<b>0</b>	<b>0</b>

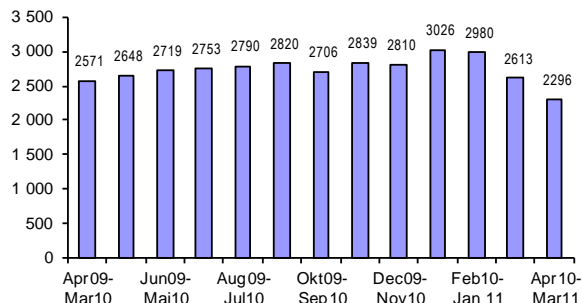
# Styrelser och nämnders personalsiffror

## Rapporterade övertidstimmar per 12 -månadersperiod

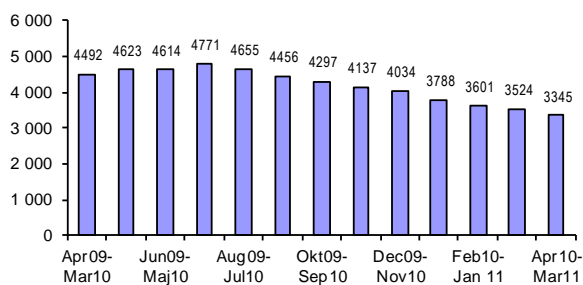
Kommunstyrelsen



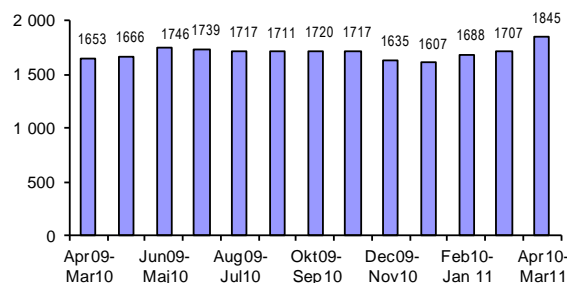
Fritid och Teknikstyrelsen



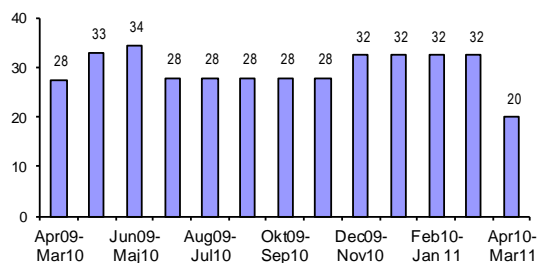
Omsorgsstyrelsen



Bildningsstyrelsen

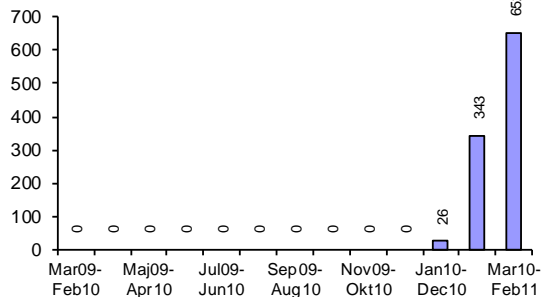


Västmanland-Dalarna miljö- o byggnadsnämnd

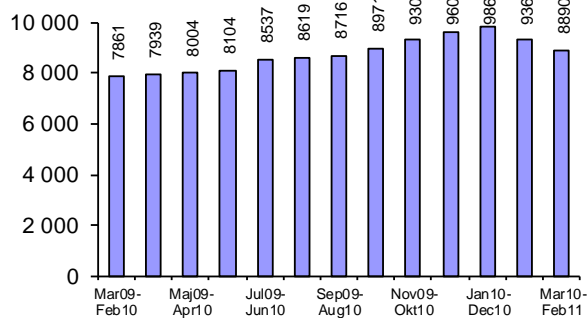


## Timanställda - arbetade timmar 12-månadersperiod

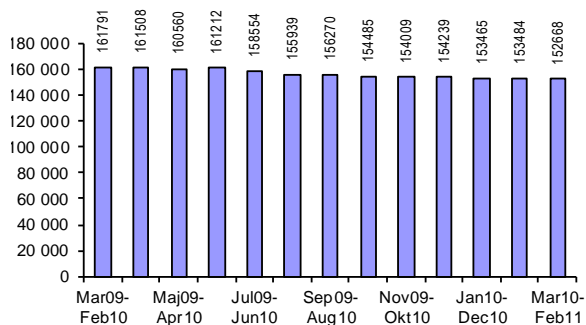
### Kommunstyrelsen



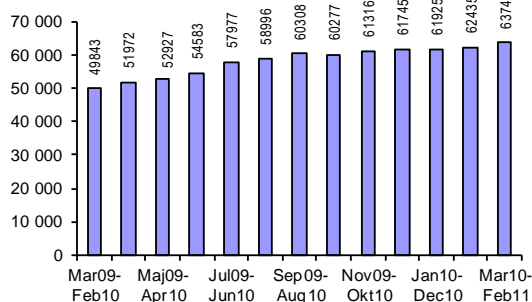
### Fritid och Teknikstyrelsen



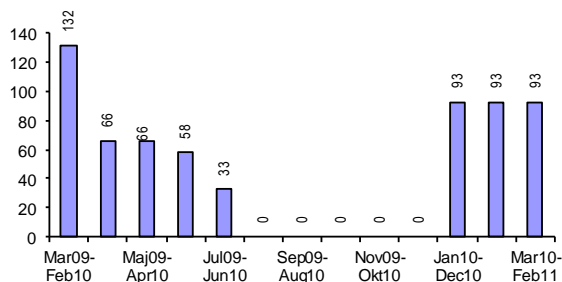
### Omsorgsstyrelsen



### Bildningsstyrelsen

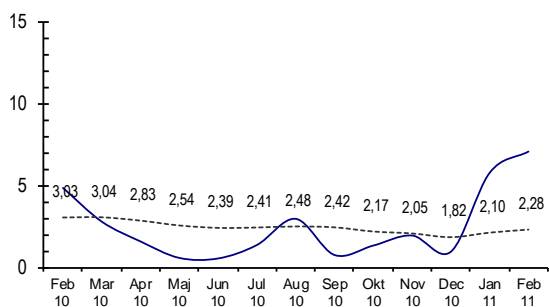


### Västmanland-Dalarna miljö- o byggnadsnämnd

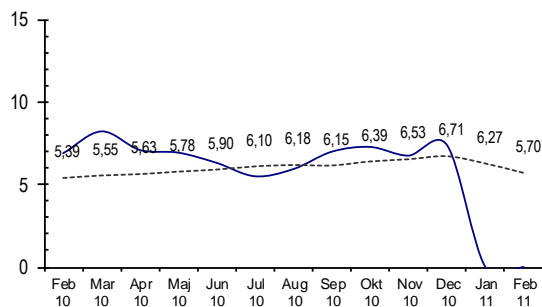


## Sjukfrånvaro i % 12-månadersperiod

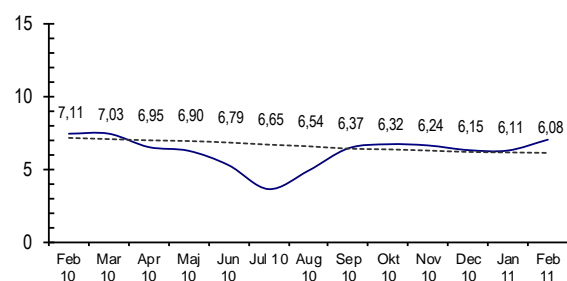
Kommunstyrelsen



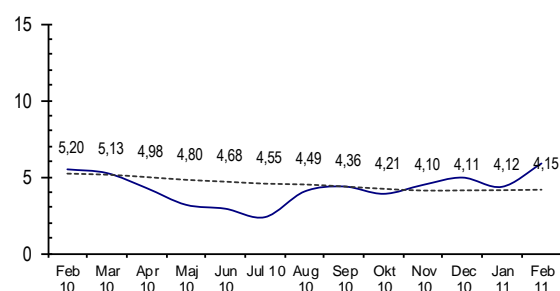
Fritid och Teknikstyrelsen



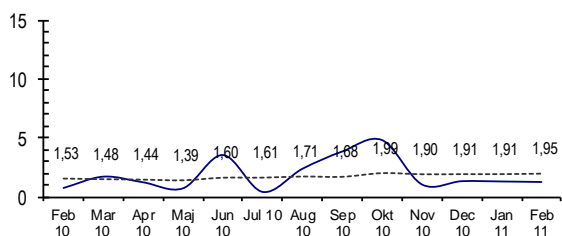
Omsorgsstyrelsen



Bildningsstyrelsen

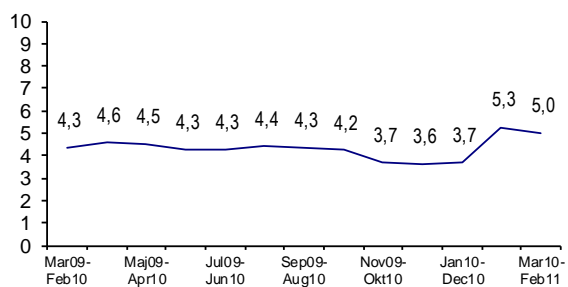


Västmanland-Dalarna miljö- o byggnadsnämnd

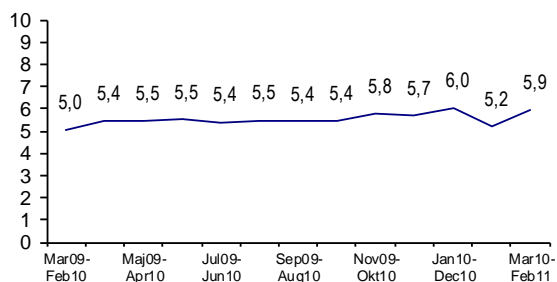


## Sjuktal - antal dagar per 12-månadersperiod dag 1-14

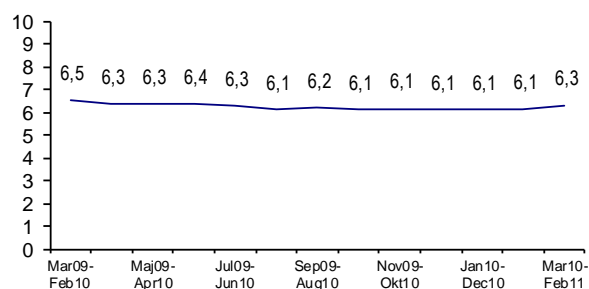
Kommunstyrelsen



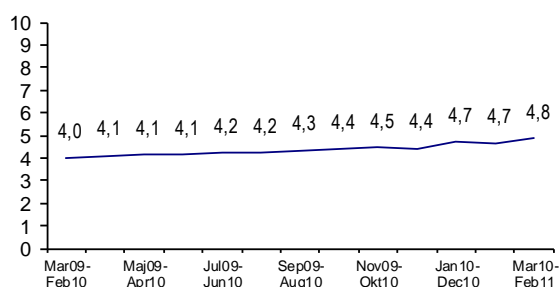
Fritid och Teknikstyrelsen



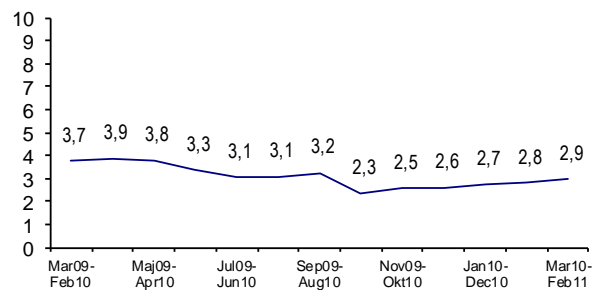
Omsorgsstyrelsen



Bildningsstyrelsen



Västmanland-Dalarna miljö- o byggnadsnämnd



# STYRELSER OCH NÄMNDERS MÅL

## Kommunfullmäktiges mål i perspektivet hållbar utveckling/klimatneutralt

Vision		
<ul style="list-style-type: none"> <li>• Avesta kommun ska vara en klimatneutral organisation.</li> <li>• Transport och energi lösningarna inom kommunen ska vara hållbara och energieffektiva.</li> <li>• Vi ska skapa förutsättningar till en långsiktig och hållbar utveckling, vilket innebär att kommunen tar ytterligare steg i Fairtradearbetet.</li> <li>• År 2020 lever vi i en kommun som är solidarisk med människor i hela världen.</li> <li>• Vi äter ekologisk och närproducerad mat och är medvetna om vår påverkan på miljön.</li> </ul>		
Mål		
<ul style="list-style-type: none"> <li>• Följa kommunens Energi- och klimatstrategi</li> </ul>		
Indikator		
<ul style="list-style-type: none"> <li>• Uppföljning av kommunens Energi- och klimatstrategi</li> </ul>		
Kommunstyrelsen	Måluppfyllelse	Bedömning mål
<ul style="list-style-type: none"> <li>• Tillförd energi till kommunkoncernägda lokaler och bostäder ska minska med i genomsnitt 1,5% per kvadratmeter per år</li> </ul>	Den senaste statistiken som finns mars 2009-mars 2010 visar på en minskning på 3.1% ner till 206.9 kWh/ m2 och år.	<ul style="list-style-type: none"> <li>• Ej avstämt</li> </ul>
<ul style="list-style-type: none"> <li>• Användningen av fossila drivmedel för kommunkoncernens tjänsteresor ska minska</li> </ul>	Uppföljning av koldioxid och/eller användning av fossila drivmedel för tjänsteresor redovisas genom körsträckestatistik	<ul style="list-style-type: none"> <li>• Ej avstämt</li> </ul>
<ul style="list-style-type: none"> <li>• Avesta kommun ska återcertifieras som Fairtrade City.</li> </ul>		<ul style="list-style-type: none"> <li>• Uppfyllt</li> </ul>
<ul style="list-style-type: none"> <li>• Nybyggnader av kommunkoncernägda byggnader och lokaler ska understiga energianvändningen 130 kWh/m2 och år för bostäder och 120 kWh/m2 för år för lokaler såvida man inte använder direktverkande el då 75 kWh/m2 gäller i enlighet med byggreglerna från Boverket</li> </ul>	GBAB arbetar efter delar av "Green Building" vilket bl a betyder att energianvändningen ska understiga 82.5 kWh/ m2 och år vid nybyggnation.	<ul style="list-style-type: none"> <li>• Ej uppfyllt pga ej byggts Q1 2011</li> </ul>
<ul style="list-style-type: none"> <li>• Andelen förnyelsebar energi ska öka</li> </ul>		<ul style="list-style-type: none"> <li>• Ej avstämt</li> </ul>
<ul style="list-style-type: none"> <li>• Elförbrukningen ska minska med 12 % under 2011</li> </ul>	De två första månaderna under året har elförbrukningn ökat med 4 % jämfört med motsvarande period förra året	<ul style="list-style-type: none"> <li>• Ej uppfyllt</li> </ul>
Omsorgsstyrelsen		
<ul style="list-style-type: none"> <li>• Minska antalet tjänsteresor med bil, 10%.</li> </ul>	Antal körda mil ska minska med 10%. Tjänsteresorna kommer att minskas när planeringen för hemtjänsten förbättras i det kvalitetsarbete som pågår inom verksamheten.	<ul style="list-style-type: none"> <li>• Ej avstämt</li> </ul>

<ul style="list-style-type: none"> <li>• Cykling ska öka bland personalen.</li> </ul>	Fler cyklar har köpts in till hemtjänsten med syftet hållbar utveckling och hälsofrämjande åtgärd.	<ul style="list-style-type: none"> <li>• Ej avstämt</li> </ul>
<ul style="list-style-type: none"> <li>• Varje hemtjänstgrupp ska ha minst en elcykel samt vanliga cyklar i den omfattning som efterfrågas.</li> </ul>	Mäts genom förfrågan till hemtjänstgrupperna. Elcyklar kommer troligen inte att kunna införskaffas då de är mycket stöldbärliga och förråd inte finns i tillräcklig omfattning.	<ul style="list-style-type: none"> <li>• Ej uppfyllt</li> </ul>
<b>Omsorgsstyrelsen</b>		
<ul style="list-style-type: none"> <li>• Minska antalet tjänsteresor med bil, 10%.</li> </ul>	Antal körda mil ska minska med 10%. Tjänsteresorna kommer att minska när planeringen för hemtjänsten förbättras i det kvalitetsarbete som pågår inom verksamheten.	<ul style="list-style-type: none"> <li>• Ej avstämt</li> </ul>
<ul style="list-style-type: none"> <li>• Cykling ska öka bland personalen.</li> </ul>	Fler cyklar har köpts in till hemtjänsten med syftet hållbar utveckling och hälsofrämjande åtgärd.	<ul style="list-style-type: none"> <li>• Ej avstämt</li> </ul>
<ul style="list-style-type: none"> <li>• Varje hemtjänstgrupp ska ha minst en elcykel samt vanliga cyklar i den omfattning som efterfrågas.</li> </ul>	Mäts genom förfrågan till hemtjänstgrupperna. Elcyklar kommer troligen inte att kunna införskaffas då de är mycket stöldbärliga och förråd inte finns i tillräcklig omfattning.	<ul style="list-style-type: none"> <li>• Ej uppfyllt</li> </ul>
<b>Bildningsstyrelsen</b>		
<ul style="list-style-type: none"> <li>• Vid livsmedelsupphandlingar beaktas miljöstyrningsrådets riktlinjer.</li> </ul>	I arbetet med livsmedelsupphandlingen beaktas miljöhänsyn så långt som möjligt. Konkurrensverket har dock kommit ut med slutsatser, där de påtalar att kommunen inte kan ställa djurskydds krav som strider mot principerna ickediskriminering och likabehandling inom EU.	<ul style="list-style-type: none"> <li>• Delvis</li> </ul>
<ul style="list-style-type: none"> <li>• Se över energianvändningen i lokalerna.</li> <li>• Utreda energieffektiva och klimatvänliga lösningar för anläggningar; primärt för Avestavallen.</li> </ul>	Flera skolor har "grön flagg"-certifierats, vilket innebär att skolorna är så långt möjligt klimatneutrala. Vid Karlfeldtgymnasiet planeras vindkraftverk och solenergi för studiesyfte. Utbildning i echo-driving erbjuds till anställda i kommunen. Utredning har påbörjats.	<ul style="list-style-type: none"> <li>• Delvis</li> <li>• Delvis</li> <li>• Delvis</li> </ul>
<b>Västmanland-Dalarna miljö och byggnadsnämnd</b>		
<ul style="list-style-type: none"> <li>• Följa kommunernas energi- och klimatstrategier: -Energi- och klimatstrategi Avesta Kommun 2009-2012 antagen juni 2009 -Energi- och klimatstrategi 2008-2015 Fagersta Kommun antagen maj 2008 -Energi- och klimatstrategi Norbergs kommun 2011-2020 fastställd november 2010</li> </ul>	Arbetet med en samordnad genomgång av samtliga strategier har påbörjats för att senare följa upp och säkerställa att åtgärder genomförs och samordnas.	<ul style="list-style-type: none"> <li>• Delvis</li> </ul>

## Kommunfullmäktiges mål i perspektivet medborgarinflytande

<b>Vision</b>		
<ul style="list-style-type: none"> <li>• Medborgarna är i grunden för Avestas utveckling.</li> <li>• Att finnas i ett sammanhang och känna sig behövd och bekräftad ger delaktiga medborgare.</li> <li>• Avesta kommun präglas av en VI-känsla där alla människors synpunkter är viktiga</li> </ul>		
<b>Mål</b>		
<ul style="list-style-type: none"> <li>• Nöjda medborgare</li> </ul>		
<b>Indikator</b>		
<ul style="list-style-type: none"> <li>• Medborgarindex</li> </ul>		
<b>Kommunstyrelsen</b>	<b>Måluppfyllelse</b>	<b>Bedömning mål</b>
<ul style="list-style-type: none"> <li>• Genom utveckling av befintliga former för medborgarinflytande och stimulering av försöksverksamhet av nya former för medborgarinflytande ska medborgarnas bedömning av möjlighet till inflytande öka till minst genomsnittet för de kommuner som ingår i SCB:s enkät</li> </ul>	Medborgarenkät genomförs under våren 2011. Datainsamling pågår 14 mars – 10 maj. Rapport från SCB levereras till Avesta kommun 14 juni. Vid utformning av Skogsbo centrum och "Lilla Torg" i Avesta centrum har medborgarna haft möjlighet att komma med förslag.	<ul style="list-style-type: none"> <li>• Ej avstämt</li> </ul>
<ul style="list-style-type: none"> <li>• Antal tillstyrkta medborgarförslag ska öka</li> </ul>	Vid fullmäktiges två första sammanträden i år har ett medborgarförslag/motion tillstyrkts. Vid fullmäktiges två första sammanträden förra året har ett medborgarförslag/motion och ett medborgarförslag tillstyrkts.	<ul style="list-style-type: none"> <li>• Ej uppfyllt</li> </ul>
<ul style="list-style-type: none"> <li>• Antal åtgärdade kundreaktioner ska öka.</li> </ul>		<ul style="list-style-type: none"> <li>• Ej avstämt</li> </ul>
<ul style="list-style-type: none"> <li>• Nöjda medarbetare. Medarbetar- och ledarindex ska ge bättre resultat för varje mätning. Medarbetar- och ledarindex för enheter som ligger i den nedre kvartilen ska öka med minst 5 procentenheter per mätning.</li> </ul>		<ul style="list-style-type: none"> <li>• Ej avstämt</li> </ul>
<ul style="list-style-type: none"> <li>• Medarbetarnas förhållningssätt/kompetens ska motsvara medborgarnas behov</li> </ul>	Medborgarenkät genomförs under våren 2011. Datainsamling pågår 14 mars – 10 maj. Rapport från SCB levereras till Avesta kommun 14 juni.	<ul style="list-style-type: none"> <li>• Ej avstämt</li> </ul>
<ul style="list-style-type: none"> <li>• Frisknärvaron ska vara 95 %.</li> </ul>	Frisknärvaron uppgick till 94,28% i februari	<ul style="list-style-type: none"> <li>• Ej uppfyllt</li> </ul>
<b>Omsorgsstyrelsen</b>		
<ul style="list-style-type: none"> <li>• Öka brukarinflytandet genom att alla brukare med beslut om bistånd ska ha en genomförandeplan.</li> </ul>	Antal genomförandeplaner Antal genomförandeplaner för klienter/brukare ökar stadigt och under våren beräknas alla brukare med bistånd ha genomförandeplan. Kontroll i Pro-capita	<ul style="list-style-type: none"> <li>• Delvis uppfyllt.</li> </ul>
<ul style="list-style-type: none"> <li>• Alla verksamheter ska i sina årligt reviderade verksamhetsplaner, ange hur brukarinflytandet tillgodoses i</li> </ul>	Verksamhetsplaner ska godkännas av omsorgsstyrelsen. Återrapporteras i delårsrapporter och bokslut.	<ul style="list-style-type: none"> <li>• Delvis uppfyllt.</li> </ul>

verksamheten.	Verksamhetsplanerna ska vara klara under mars/april och dessa kommer sedan, efterhand att presenteras för omsorgsstyrelsen för godkännande.	
<b>Bildningsstyrelsen</b>		
<ul style="list-style-type: none"> <li>Skapa en struktur för att implementera den nya läroplanen bland personal, elever och föräldrar.</li> </ul>	Respektive rektorsområde/förskoleområde har tagit fram en plan för inplementeringen av nya läroplanen. Arbetet har, i nuläget, fokus på personal- och lärargruppen, för att sedan ta steget vidare till elever och föräldrar. Även gymnasieskolan har, trots extremt kort inplementeringstid, god måluppfyllelse.	<ul style="list-style-type: none"> <li>Delvis uppfyllt</li> </ul>
<ul style="list-style-type: none"> <li>Utveckla en organisation som ger eleverna möjligheter att påverka sitt lärande.</li> </ul>	Förskola/grundskola arbetar med frågan i samband med införandet av nya skollagen, där delaktighet och inflytande har stort fokus. Vid resultatenhet gymnasieskola pågår ständigt pedagogisk diskussion och utveckling inom kurser med respektive lärare/program.	<ul style="list-style-type: none"> <li>Delvis uppfyllt</li> </ul>
<ul style="list-style-type: none"> <li>Utveckla brukarnas delaktighet och inflytande, genom olika typer av råd.</li> <li>Medborgardialog skall användas som metod vid fritidssatsningen kring Avestavallen och Metropoolen.</li> </ul>	Se ovan; arbetet med införandet av nya skollagen. Klassråd, elevråd, studeranderåd och skolkonferenser genomförs inom hela resultatenhet gymnasieskola. Medborgardialogen är under planering.	<ul style="list-style-type: none"> <li>Delvis uppfyllt.</li> <li>Delvis</li> </ul>
<b>Västmanland-Dalarna miljö och byggnadsnämnd</b>		
<ul style="list-style-type: none"> <li>God medborgardialog</li> </ul>	Utökad medborgardialog (särskilt uppdrag Kf Avesta) genom ökning av antalet fysiska samråd i planärenden jämfört med 2010 kommer att stämmas av när hela eller en större del av året, med fler avslutade planärenden, har passerat.	<ul style="list-style-type: none"> <li>Ej avstämt</li> </ul>
<ul style="list-style-type: none"> <li>Nöjda kunder, kunderna ska uppleva att nämndens verksamhet kännetecknas av tydlighet, service, kompetens och förtroende.</li> </ul>	Kundenkät för verksamhet 2013 (genomförs 2014)	<ul style="list-style-type: none"> <li>Ej uppfyllt</li> </ul>
<ul style="list-style-type: none"> <li>Bra information för medborgarna via hemsida</li> </ul>	Ständig förbättring av hemsida. Ta fram en för medborgarna lättillgänglig hemsida (särskilt uppdrag Kf Avesta) Analys och påbörjad uppdatering under 2011. Analys inte påbörjad.	<ul style="list-style-type: none"> <li>Delvis</li> </ul>
<ul style="list-style-type: none"> <li>Nämndens servicenivå ska vara känd</li> </ul>	Nämnden har en beslutad servicedeklaration med förväntade handläggningstider som nyckeltal.	<ul style="list-style-type: none"> <li>Uppfyllt</li> </ul>

## Kommunfullmäktiges mål i perspektivet ungdomsstaden

Vision		
<ul style="list-style-type: none"> <li>• Vi vill att ungdomarna ska kunna välja att stanna kvar och leva i Avesta.</li> <li>• Ungdomarna ska se Avesta som en kommun där de har möjligheter att utvecklas och där de kan bidra med sin kreativitet och sina lösningar. Vi behöver möta ungdomarna där de är för att skapa möjlighet för dem att vara delaktiga i samhällsbyggandet. Vi vill ge ungdomar ett reellt inflytande genom ett ungdomspolitiskt program som vi kallar Ungdomsrepubliken.</li> <li>• I Ungdomsrepubliken tar vi tillvara på ungdomarnas kunskap, intresse och engagemang för kultur, fritid, skola, arbetet mot droger och övriga framtidsfrågor.</li> </ul>		
Mål		
<ul style="list-style-type: none"> <li>• Öka andelen unga vuxna.</li> <li>• Ungdomarnas må bra index ska öka.</li> <li>• Ungdomarnas delaktighet ska öka.</li> </ul>		
Indikator		
<ul style="list-style-type: none"> <li>• Medborgarindex</li> </ul>		
Kommunstyrelsens	Måluppfyllelse	Bedömning mål
<ul style="list-style-type: none"> <li>• Genom aktiva insatser för ungdomars delaktighet ska ungdomarnas bedömning av möjlighet till inflytande öka till minst genomsnittet för de kommuner som ingår i SCB:s medborgarundersökning.</li> </ul>	<ul style="list-style-type: none"> <li>• Medborgarenkät genomförs under våren 2011. Datainsamling pågår 14 mars – 10 maj. Rapport från SCB levereras till Avesta kommun 14 juni.</li> </ul>	<ul style="list-style-type: none"> <li>• Ej avstämt</li> </ul>
<ul style="list-style-type: none"> <li>• De förutsättningar som skapas för ungdomarnas utveckling och engagemang i Avesta kommun ska innebära att deras bild av kommunen blir positivare och att de därmed i större utsträckning kan rekommendera vänner och bekanta att flytta till Avesta.</li> </ul>	Se ovan	<ul style="list-style-type: none"> <li>• Ej avstämt</li> </ul>
<ul style="list-style-type: none"> <li>• Ungdomar i Avesta kommuns attityder till;               <ul style="list-style-type: none"> <li>○ arbetsmöjligheter</li> <li>○ miljön</li> <li>○ trygghet</li> <li>○ kommunikationer</li> <li>○ kommersiellt utbud</li> <li>○ fritid</li> </ul>               ska förbättras jämfört med mätningen år 2009             </li> </ul>	Se ovan	<ul style="list-style-type: none"> <li>• Ej avstämt</li> </ul>
<ul style="list-style-type: none"> <li>• Bidra till att stimulera fler arbeten inom privata tjänstesektorn och skapa förutsättning för en mer jämställd och bredare näringslivsstruktur.</li> </ul>	När det gäller nyföretagandet för 2010 har c:a 140 nya företag startats i Avesta. Av dessa är drygt 50% inom den privata tjänstesektorn. Trenden håller i sig det första kvartalet 2011.	<ul style="list-style-type: none"> <li>• Delvis uppfyllt</li> </ul>

<ul style="list-style-type: none"> <li>• Bidra till att utveckla det lokala näringslivet även inom landsbygdssektorn.</li> </ul>	Genomfört företagsbesök	<ul style="list-style-type: none"> <li>• Delvis uppfyllt</li> </ul>
<ul style="list-style-type: none"> <li>• Utveckla samarbetet mellan skola och näringsliv och dess organ i syfte att skapa fler arbetstillfällen och mer ungt företagande</li> </ul>	Antalet program som infört UF har under läsåret 2010/2011 ökade från 1 till 4 och därmed ökade antalet UF-företag från sju till tolv. Det är fortfarande en bit kvar till målet att under läsåret 2011/2012 ska 25% av alla elever på Karlfeldts gymnasiet ha genomgått UF-konceptet.	<ul style="list-style-type: none"> <li>• Delvis uppfyllt</li> </ul>
<ul style="list-style-type: none"> <li>• Avesta kommuns attraktivitet ska öka.</li> </ul>	Medborgarenkät genomförs under våren 2011. Datainsamling pågår 14 mars – 10 maj. Rapport från SCB levereras till Avesta kommun 14 juni.	<ul style="list-style-type: none"> <li>• Ej avstämt</li> </ul>
<ul style="list-style-type: none"> <li>• Behovet av lediga arbeten inom Avesta kommun på kort och lång sikt ska tydliggöras.</li> </ul>	Aktivitet i september vår egen org.	<ul style="list-style-type: none"> <li>• Ej uppfyllt</li> </ul>
<b>Omsorgsstyrelsen</b>		
<ul style="list-style-type: none"> <li>• Ungdomar i ålder 18-24 år i behov av försörjningsstöd ska minska med 40% jmf 2010.</li> </ul>	Mäts varje månad. Antal ungdomar i behov av försörjningsstöd, ökar. Under mars 2010 fick 44 hushåll i åldergrupp tom 24 år försörjningsstöd. Under mars 2011 har 48 hushåll i samma åldersgrupp fått försörjningsstöd.	<ul style="list-style-type: none"> <li>• Ej uppfyllt</li> </ul>
<ul style="list-style-type: none"> <li>• För ungdomar upp till 24 år, ska behovet av institutionsdygn minska med 20% jmf 2010.</li> </ul>	Mäts varje månad. Behovet av institutionsdygn för ungdomar har inte minskat, utan ligger på samma nivå som 2010.	<ul style="list-style-type: none"> <li>• Ej uppfyllt</li> </ul>
<ul style="list-style-type: none"> <li>• Fler tidiga och preventiva insatser</li> </ul>	Mäts i Avestamodellen 2.0 Ytterligare preventiv insats som tillförts till Avestamodellen 2.0 är Mentor. Mentor syftar till att ge ungdomar styrkan att stå emot våld och droger. Bildning och omsorg har tecknat avtal med Mentor.	<ul style="list-style-type: none"> <li>• Uppfyllt</li> </ul>
<ul style="list-style-type: none"> <li>• Ungdomar 18 – 24 år, i behov av försörjningsstöd, ska ha stödet kopplat till praktikplats.</li> </ul>	Mäts i samband med delårsrapport och bokslut Ungdomar får praktik kopplat till försörjningsstöd.	<ul style="list-style-type: none"> <li>• Uppfyllt</li> </ul>
<b>Bildningsstyrelsen</b>		
<ul style="list-style-type: none"> <li>• Fortsatt arbete med att skapa attraktiva arbetsmiljöer.</li> </ul>	Pågår kontinuerligt. Ibland sätter dock den rådande ekonomiska situationen käppar i hjulet.	<ul style="list-style-type: none"> <li>• Delvis</li> </ul>
<ul style="list-style-type: none"> <li>• Utveckla samarbetet mellan gymnasieskola och vuxenlärandet.</li> </ul>	God måluppfyllelse råder. Lediga yrkesutbildningsplatser på gymnasieskolan erbjuds vuxna.	<ul style="list-style-type: none"> <li>• Delvis</li> </ul>
<ul style="list-style-type: none"> <li>• Ökad måluppfyllelse</li> </ul>	Både grundskolan och gymnasieskolan har ökande måluppfyllelse. Gymnasieskolan mäter på nytt i juni månad.	<ul style="list-style-type: none"> <li>• Delvis</li> </ul>
<ul style="list-style-type: none"> <li>• Skapa en röd tråd av insatser för barn och ungdomars välmående.</li> <li>• Utveckla ungdomsdialogen med prioritet för Horndal och Krylbo år 2011. Föreningsverksamhet skall inkluderas i dialogen.</li> </ul>	Gymnasieskolan och grundskolans årskurs 7-9 har utvecklat samarbetet. Aktivt deltagande i Avestamodellen 2.0. Ungdomsdialogen är under planering.	<ul style="list-style-type: none"> <li>• Delvis</li> </ul>

<ul style="list-style-type: none"> <li>• Öppen fritidsverksamhet i Krylbo skall utvecklas under 2011.</li> <li>• Lägga extra fokus på att alla människor är lika mycket värda.</li> </ul>	<p>Öppen fritidsverksamhet är under planering.</p> <p>Människors lika värde är en grundbult i verksamheten.</p>	<ul style="list-style-type: none"> <li>• Delvis</li> <li>• Delvis</li> </ul>
<b>Västmanland-Dalarna miljö och byggnadsnämnd</b>		
<ul style="list-style-type: none"> <li>• Utökad medborgardialog särskilt med ungdomar</li> </ul>	<p>Utveckla nya former för dialog. Nya former provas i samband med en större planprocess.</p>	<ul style="list-style-type: none"> <li>• Delvis</li> </ul>

## Kommunfullmäktiges mål i perspektivet folkhälsa/trygghet

<b>Vision</b>		
<ul style="list-style-type: none"> <li>• Grunden för friska och trygga invånare är en levande demokrati. Att finnas i ett sammanhang och känna sig behövd och bekräftad ger delaktiga medborgare.</li> <li>• En attraktiv utomhusmiljö bidrar till välbefinnande och mindre förstörelse i offentliga miljöer.</li> <li>• En väl fungerande kommunal service som omsluter allt från barn till äldre är kännetecknen för en välmående kommun.</li> </ul>		
<b>Mål</b>		
<ul style="list-style-type: none"> <li>• Trygga och friska medborgare</li> </ul>		
<b>Indikator</b>		
<ul style="list-style-type: none"> <li>• Medborgarindex</li> </ul>		
<b>Kommunstyrelsens</b>	<b>Måluppfyllelse</b>	<b>Bedömning mål</b>
<ul style="list-style-type: none"> <li>• Minska klotter och skadegörelse genom att initiera och leda förebyggande arbete med klotter och skadegörelse             <ul style="list-style-type: none"> <li>– Aktivitet – Insatser vid klotter ska ske inom 48 timmar enligt policy.</li> </ul> </li> </ul>	Mätning antal insatser och kostnader En insats för klotter har genomförts under året	<ul style="list-style-type: none"> <li>• Ej avstämt</li> </ul>
<ul style="list-style-type: none"> <li>• Bidra till att minska ohälsotalet bland ungdomarna i Avesta</li> </ul>	Mätning Försäkringskassan och FHI-statistik	<ul style="list-style-type: none"> <li>• Delvis uppfyllt Antal vårddygn har minskat i jmf med samma period föregående år</li> </ul>
<ul style="list-style-type: none"> <li>• Trygga miljöer</li> </ul>	Investeringar i ny trafikbelysning för att förbättra belysningen längs cykel och gångstråk och vid andra identifierade trafikällor pågår	<ul style="list-style-type: none"> <li>• Delvis uppfyllt</li> </ul>
<ul style="list-style-type: none"> <li>• Antalet halkolyckor ska minska</li> </ul>	Två halkolyckor är inrapporterade i år	<ul style="list-style-type: none"> <li>• Ej avstämt</li> </ul>
<b>Omsorgsstyrelsen</b>		
<ul style="list-style-type: none"> <li>• Allt arbete inom styrelseområdet ska främja hälsa och tillgänglighet.</li> </ul>	Varje verksamhet anger hur hälsofrämjande arbete bedrivs för brukare och personal i sin verksamhetsplan som även förankras av omsorgsstyrelsen. Verksamhetsplaner utformas för närvarande i alla verksamheter och dessa kommer att presenteras och godkännas av omsorgsstyrelsen under året.	<ul style="list-style-type: none"> <li>• Ej avstämt</li> </ul>
<ul style="list-style-type: none"> <li>• Ohälsotalet kring missbruk ska förbättras inom samtliga områden där folkhälsoinstitutet bedömt att det är högt (jmf faktablad 2009 höst folkhälsoinstitutet)</li> </ul>	Folkhälsorapporter från Folkhälsoinstitutet. Ohälsotalet för missbruk ska minskas och antal behandlingsdygn på institution har minskat under första kvartalet. Ohälsotalet presenteras med vissa intervaller av folkhälsoinstitutet och några nya uppgifter har ännu inte presenterats.	<ul style="list-style-type: none"> <li>• Ej avstämt</li> </ul>

<ul style="list-style-type: none"> <li>• Missbruksvårdens öppna former ska utvecklas i kommunen så behovet av institutionsdygn minskar med 75% jmf 2010.</li> </ul>	<p>Mäts varje månad. Start av stödboende med öppna behandlingsformer är i planeringsstadiet för uppstart under senare delen av året.</p>	<ul style="list-style-type: none"> <li>• Delvis</li> </ul>
<b>Bildningsstyrelsen</b>		
<ul style="list-style-type: none"> <li>• Antalet tillgänglighetscertifierade förskolor skall öka i alla rektorsområden</li> </ul>	<p>Arbetet pågår kontinuerligt där bildningsförvaltningen bl a uppfyller målsättningen med tillgänglighetscertifierade förskolor i samband med bygget av ny förskola i Karlbo och flytt av förskola i Skogsbo.</p>	<ul style="list-style-type: none"> <li>• Delvis uppfyllt</li> </ul>
<ul style="list-style-type: none"> <li>• Tillgänglighetscertifiera gymnasieskolan.</li> </ul>	<p>Underlag för certifiering är genomförda och godkända.</p>	
<ul style="list-style-type: none"> <li>• Lägga extra fokus på att alla människor är lika mycket värda.</li> <li>• Regelbunden tillsyn och skötsel av de kommunala strandbaden.</li> <li>• Utredning kring investeringsbehov och ansvarsfrågor avseende Lillsjöbadet skall färdigställas under 2011.</li> <li>• Utveckla Avestaparken som en mötesplats.</li> </ul>	<p>Människors lika värde har en central roll inom förskola och skola. Bl a utbildas personal kontinuerligt i "Vägledande samspel i förskolan". Vid gymnasieskolan revideras och aktualiseras likabehandlingsplaner kontinuerligt.</p> <p>Planering inför sommaren sker inom ramen för befintlig drift- och investeringsbudget. En mer långsiktig analys av investeringsbehov pågår samtidigt.</p> <p>Diskussioner har påbörjats, bl a med skolverksamheten.</p>	<ul style="list-style-type: none"> <li>• Målet uppfylls fortlöpande</li> <li>• Delvis</li> <li>• Delvis</li> <li>• Delvis</li> </ul>
<b>Västmanland-Dalarna miljö och byggnadsnämnd</b>		
<ul style="list-style-type: none"> <li>• God utomhusmiljö för ett tryggt och hållbart Avesta</li> </ul>	<p>Arbetet ännu inte påbörjat för planering av stadsmiljön för ett tryggt och hållbart Avesta (särskilt uppdrag Kf Avesta) genom att: utarbeta en projektplan inkl. budget för framtagande av ett strategiskt planeringsunderlag för parker, torg, gång- och cykelstråk och närhet till tätortsnära natur och friluftsområden (grönstrukturplan)</p>	<ul style="list-style-type: none"> <li>• Ej uppfyllt</li> </ul>

## Kommunfullmäktiges mål i perspektivet kulturstaden

<b>Vision</b>		
<ul style="list-style-type: none"> <li>• En attraktiv kulturpolitik är basen för ett öppet, nyfiket, jämlikt och demokratiskt samhälle.</li> <li>• Genom kulturen skapas kreativitet, god hälsa och social gemenskap.</li> <li>• Vi ser kulturen som en tillväxtfaktor och vårt starka föreningsliv bidrar till medborgarnas engagemang som gör dem till stolta medborgare och goda ambassadörer för vår kommun.</li> <li>• Utformningen av de offentliga miljöerna har bidragit till att besöksnäringen är betydelsefull och att vi kännetecknas av våra profilområden som utökats från Koppardalen, Outdoor och Sport med Kulturstaden.</li> </ul>		
<b>Mål</b>		
<ul style="list-style-type: none"> <li>• Befolkningsökning</li> </ul>		
<b>Indikator</b>		
<ul style="list-style-type: none"> <li>• Befolkningsstatistik, positiv flyttnetto</li> </ul>		
<b>Omsorgsstyrelsen</b>	<b>Måluppfyllelse</b>	<b>Bedömning mål</b>
<ul style="list-style-type: none"> <li>• Öka mötesplatser för äldre i alla ortsdelarna.</li> </ul>	Antal mötesplatser mäts. Fler mötesplatser för seniorer har tillskapats i de olika ortsdelarna och dessa är uppskattade och välbesökta.	<ul style="list-style-type: none"> <li>• Uppfyllt</li> </ul>
<ul style="list-style-type: none"> <li>• Brukare som bor i heldygnsboenden ska uppleva att den kultur som finns tillgänglig som god och påverkar välmåendet.</li> </ul>	Mäts i brukarundersökningar Kultur och hur kulturbehov tillgodoses, ska beskrivas i verksamhetsplanerna för heldygnsboenden Sol och Lss. Verksamhetsplanerna ska vara klara under mars/april och ska innehålla på vilket sätt kulturbehovet ska tillgodoses. Planerna presenteras sedan för omsorgsstyrelsen för godkännande. Resultatuppföljning mellannyckeln visar att parametrarna för promenader, ledsagarservice, dagverksamhet stöd, rådgivning och trygghet tillgodoses i viss eller hög omfattning i hemtjänst. I särskilt boende tillgodoses daglig utevistelse och gemensamma aktiviteter vardagar i viss eller hög omfattning på särskilt boende.	<ul style="list-style-type: none"> <li>• Ej avstämt</li> </ul>
<ul style="list-style-type: none"> <li>• Minst 90% nöjda.</li> </ul>	Brukarundersökningar visar ett något sämre resultat för 2010 jmf 2009 avseende NKI(nöjd kundindex)	<ul style="list-style-type: none"> <li>• Ej avstämt 2011</li> </ul>
<b>Bildningsstyrelsen</b>		
<ul style="list-style-type: none"> <li>• Öka kulturutbudet i förskolorna.</li> </ul>	En analys av nuläget kommer att genomföras under våren med ledningspersonalen inom förskoleverksamheten. Planering för att öka	<ul style="list-style-type: none"> <li>• Delvis</li> </ul>

	kulturutbudet sker utifrån analysen. Samtliga förskoleklasser i kommunen besöker under april matematikutställningen Bagdad i Verket.	
• Under 2011 skall resultatenheter Kultur utveckla Avesta Art Academy	Planering pågår. Första aktiviteten äger rum enligt planerna i maj.	• Delvis
• Kultur Avesta skall aktivt delta i processen med den nya regionala kulturplanen. Kultur Avesta skall samordna ett lokalt kulturråd för diskussion av vidare utveckling av kulturen i Avesta kommun.	Som ett första led i utarbetande av ny regional kulturplan kommer en redovisning av den nya statliga kulturorganisationen att göras för styrelsen under våren Arbetet med att samordna ett lokalt kulturråd kommer att påbörjas under våren.	• Delvis
<b>Västmanland-Dalarna miljö och byggnadsnämnd</b>		
•	Arbetet ännu inte påbörjat för planering av stadsmiljön för ett tryggt och hållbart Avesta (särskilt uppdrag Kf Avesta) genom att: utarbete en projektplan inkl. budget för framtagande av ett strategiskt planeringsunderlag för parker, torg, gång- och cykelstråk och närhet till tätortsnära natur och friluftsområden (grönstrukturplan)	• Ej uppfyllt

## Kommunfullmäktiges mål i perspektivet ekonomi

Mål		
<ul style="list-style-type: none"> <li>• <b>Oförändrad skattesats.</b></li> <li>• <b>Nettokostnadernas andel av skatteintäkter och statsbidrag ska kortsiktigt för 2011 uppgå till 99 %.</b> Utrymmet upp till 100 procent är det utrymme som exempelvis kan användas till att stärka det egna kapitalet, göra investeringar eller för att öka handlingsberedskapen för oförutsedda händelser.</li> <li>• <b>Nettokostnadernas andel av skatteintäkter och statsbidrag ska långsiktigt uppgå till 98 %,</b> vilket i Avesta motsvarar ett årsresultat på ca 20 mkr.</li> <li>• <b>Nettoinvesteringsnivån ska ligga i paritet med avskrivningsnivån,</b> med undantag för enskilda år med särskilda investeringssatsningar.</li> </ul>		
Indikator		
Kommunstyrelsen	Måluppfyllelse	Bedömning mål
<ul style="list-style-type: none"> <li>• Hålla tilldelade budgetramar</li> </ul>	Ekonomi följer tilldelade ramar men prognosen är osäker.	<ul style="list-style-type: none"> <li>• Uppfyllt</li> </ul>
Omsorgsstyrelsen		
<ul style="list-style-type: none"> <li>• Ekonomi i balans</li> </ul>	Efter första kvartalet ser ekonomiskt utfall bra ut. Erfarenhet visar att sommaren och hösten är de månader som är tyngst i förvaltningen och fortsatt arbete med effektiviseringar, förändringar, förbättringar fortskrider. Viktigt för framtiden är att beakta demografin i kommunen. Antalet pensionärer kommer att öka med cirka 800 personer fram till 2020.	<ul style="list-style-type: none"> <li>• Uppfyllt</li> </ul>
Bildningsstyrelsen		
<ul style="list-style-type: none"> <li>• Alla verksamheter skall ha en ekonomi i balans</li> </ul>	Arbete pågår med åtgärdsplaner	<ul style="list-style-type: none"> <li>• Delvis</li> </ul>
Västmanland Dalarnas miljö- och byggnadsnämnd		
<ul style="list-style-type: none"> <li>• Nämndens ekonomi ska vara i balans</li> </ul>	Avstämning vid mars månads utgång.	<ul style="list-style-type: none"> <li>• Uppfyllt</li> </ul>