

Södra Dalarnas

Räddningstjänstförbund

Årsredovisning 2009





# Innehåll

<b>Direktion</b>	<b>5</b>
<b>Ordförande har ordet</b>	<b>6</b>
<b>Räddningschefens kommentarer</b>	<b>7</b>
<b>Förbundets organisation</b>	<b>8</b>
<b>Visioner och mål för förbundet</b>	<b>8</b>
<b>Sotningsverksamhet</b>	<b>10</b>
<b>Nyckeltal</b>	<b>11</b>
<b>Förbundskansliet</b>	<b>11</b>
<b>Skyddsavdelningen</b>	<b>12</b>
Målsättning	12
Risk- och skyddsmedvetna företag och organisationer	13
Myndighetsutövning	13
Byggrådgivning	13
Kommunal beredskap	13
Utbildning	14
En risk- & skyddsmedveten generation	15
En trygg boende- och vistandemiljö	15
<b>Räddningsavdelningen</b>	<b>15</b>
Verksamhetsbeskrivning	15
Projekt	20
Larmmottagning	20
Räddningstjänstsinsatser	20
Beredskap	22
Statistik	23
<b>Personal i siffror</b>	<b>25</b>
<b>Ekonomisk översikt</b>	<b>26</b>
Resultaträkning	28
Finansieringsanalys	29
Balansräkning	30
Nothänvisningar	31
Redovisningsprinciper	35
Redovisningsmodellens delar	36
Ord och begreppsförklaringar	38



## Direktion

### Politisk styrning

Förbundet styrs av en förbundsdirektion vars representanter utses av respektive medlemskommuns fullmäktige. Den politiska organisationen har bestått av tre ledamöter från Avesta, två ledamöter från Hedemora, två ledamöter från Norberg och två ledamöter från Fagersta kommun. Vidare finns ett arbetsutskott med fyra ledamöter. Under året har hållits 4 protokollförda möten för direktionen och 4 för arbetsutskottet.

### Ledamöter i direktionen:

#### Avesta

##### Ordinarie

Laila Borger, s, ordf  
Stig Lindqvist, s  
Johan Thomasson, m

##### Ersättare

Jan-Åke Nyhlander, s  
Leif Eriksson, v  
Jerry Harrysson, c

#### Hedemora

##### Ordinarie

Per Jansson, s, v ordf  
Alf Arvidsson, m

##### Ersättare

Agneta Andreasson-Bäck, s  
Roland Montin, c

#### Norberg

##### Ordinarie

Gunnar Tiger, s  
Pratima Åslund, v

##### Ersättare

Kjell Sundvall, m  
Per Hobro, c

#### Fagersta

##### Ordinarie

Karl-Johan Bylund, s  
Teemu Sulin, v

##### Ersättare

Gunnar Unger, m  
Ann-Christine Andersson, v

### Ledamöter i arbetsutskottet:

##### Ordinarie

Laila Borger, s, ordf  
Per Jansson, s  
Gunnar Tiger, s  
Teemu Sulin, v

##### Ersättare

Johan Thomasson, m  
Alf Arvidsson, m

## Ordförande har ordet

Södra Dalarnas Räddningstjänstförbund består idag av räddningstjänsterna i Avesta, Hedemora, Norberg och Fagersta kommuner.

Den förebyggande verksamheten utvecklas helt enligt intentionerna i Lagen om skydd mot olyckor (LSO).

Räddningstjänsten har en viktig uppgift i att stödja den enskilde att ta det ansvar som lagen lägger på envar. Information och utbildning är här viktiga redskap.

Ett stort antal externa utbildningar har genomförts.

Vi följer och påverkar samhällets riskutveckling i syfte att minimera antalet olyckor och skadeverkningar, allt för att medverka till en miljö där människor kan känna sig trygga.

Vi har under verksamhetsåret 2009 hållit 4 stycken direktionssammanträden föregående av lika många arbetsutskott.

Bl.a. har direktionen under marssammanträdet fastställt "Handlingsprogram för räddningstjänst och förebyggande åtgärder". Innan fastställandet skickades det ut till 28 instanser för samråd. 13 av dessa inkom med svar.

Nytt lokalt kollektivavtal har tecknats mellan arbetsgivaren och Kommunal. Avtalet innebär att samtlig heltidsanställd personal i utryckningstjänst tjänstgör på räddningsstationerna i Avesta och Fagersta fr o m 30 mars 2009.

I december månad fastställdes budget 2010 – 2012. Budgeten är uppräknad med 1,2 % jämfört med 2009, allt enligt beslut i förbundets medlemskommuner. Prognos över det ekonomiska resultatet 2010 visar ett minus med 500 kkr vid oförändrad ambitionsnivå. Detta sker med medlemskommunernas goda minne. Vi får tära på eget kapital. Under våren 2010 arbetar vi fram ett förslag till hur det ekonomiska läget skall hanteras i framtiden.

Intentionen i Lagen om skydd mot olyckor omfattar att olyckor skall undersökas för att i skäligen omfattning klarlägga orsakerna till olyckan, olycksförlopp och hur räddningsinsatsen genomförts. Detta som ett led i att bl.a. stärka det förebyggande arbetet. Direktionen anser därför att det är av största vikt att vi har en organisation där vi fullt ut kan arbeta på ett effektivt sätt och ta tillvara den breda kunskap, erfarenhet och kompetens som vi har inom förbundet, allt till medlemskommunernas och samhällsinnevanarnas trygghet och bästa.

Vill som avslutning rikta ett stort tack till samtliga anställda i Räddningstjänstförbundet för ett gott arbete verksamhetsåret 2009.

Laila Borger  
Direktionens ordförande

# Räddningschefens kommentarer

## Samverkan

Under året har nytt avtal om räddningstjänstssamverkan tecknats mellan samtliga räddningstjänstorganisationer i Dalarnas län. Avtalet innebär bl. a. att SOS Alarm alltid larmar ut den räddningsstyrka som är snabbast på skadeplatsen oberoende av hur kommungränserna går. Liknande avtal finns sedan tidigare med Mälardalens Brand- och Räddningsförbund för räddningstjänstinsatser i gränsområdena mellan Fagersta och Surahammars kommuner.

## Förebyggande

Volymen extern utbildning riktad till kommunala förvaltningar, skolor, föreningar, företag, och övriga kommuninnevånare har under 2009 varit 30 % lägre jämfört med 2008.

Minskningen bedöms främst bero på det allmänna ekonomiska läget. Kommuner, företag och övriga uppdragsgivare har haft ett svårt ekonomiskt läge och hållit igen på bl. a. brandskyddsutbildning.

Tillsynsverksamheten enligt Lag om skydd mot olyckor och Lag om brandfarliga och explosiva varor har under året i stort bedrivits enligt fastställd tillsynsplan.

## Räddningstjänst

Antalet utryckningar under året har varit färre än ett normalår. Sommaren innehöll inga större skogsbränder inom vårt område. Bränder i skog och mark har varit färre än ett normalår.

Även direktanslutna automatiska brandlarm och servicelarm har varit färre än normalt. Denna minskning bedöms dock främst bero på att många verksamheter har haft en lägre intensitet än normalt.

Att antalet utryckningar har minskat är mycket positivt även om det i ett kort perspektiv är svårt att dra några djupare slutsatser av detta. Det är självfallet en rad faktorer som påverkar denna variation år från år.

## Personal

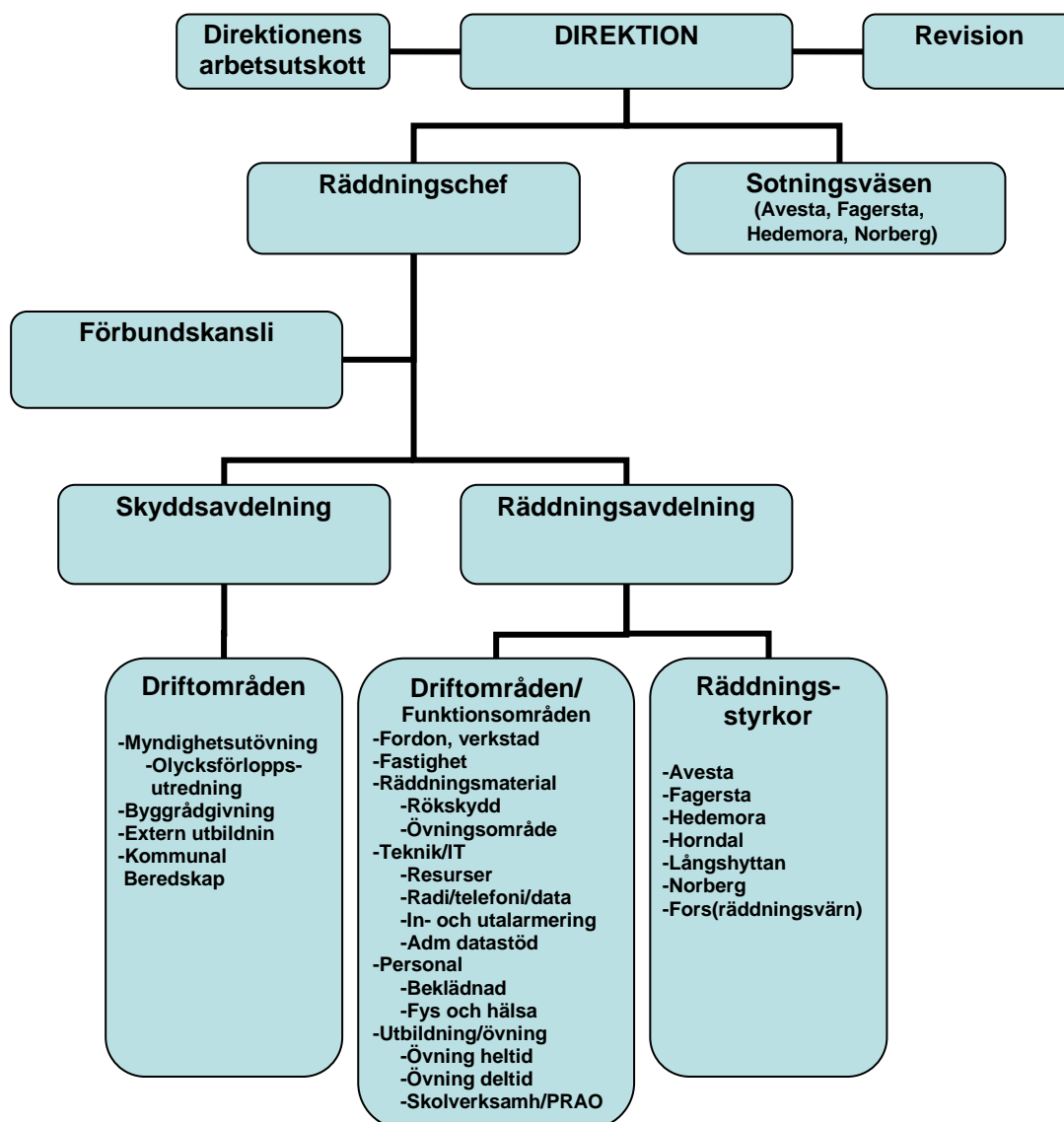
Sedan den 30 mars 2009 är all utryckande heltidsanställd räddningspersonal i Avesta och Fagersta indelad i fem skiftlag där samtliga är delaktiga i tjänstgöring på båda orterna. Syftet med organisationsförändringen är att verksamheterna på båda orterna skall hålla en hög och likvärdig kvalitet. Dessutom skall den utryckande personalens delaktighet i det förebyggande arbetet öka.

## Ekonomi

Det ekonomiska resultatet för 2009 visar på ett underskott på 489 kkr. Underskottet beror främst på lägre intäkter för extern utbildning och automatiska brandlarm och servicelarm.

Mats Jansson  
Räddningschef

## Förbundets organisation



## Visioner och mål för förbundet

Direktionen har fastställt nedanstående vision och mål för räddningstjänstförbundet. Vidare har resp. verksamheter sina mål. En kontinuerlig översyn av gällande mål genomförs årligen.

### Vision

Vi följer och påverkar samhällets riskutveckling i syfte att minimera antalet olyckor och skadeverkningar för att medverka till en miljö där människor känner sig trygga.

### Övergripande mål

Förbundets övergripande mål är att Avesta, Hedemora, Norberg och Fagerstas kommuner skall vara trygga och säkra att bo, verka och vistas i. Arbetet skall bedrivas genom:

- Skadeförebyggande verksamhet i syfte att minska antalet olyckor samt begränsa skadeverkningarna av inträffade olyckor.
- Effektiva och professionella skadeavhjälpanse insatser i samband med olyckor och tillbud.
- Mottagande och åtgärdande av automatiska brandlarm och servicelarm.
- Optimalt resursutnyttjande inom förbundet samt via ökad samverkan med intilliggande kommuner.

Arbetet skall bedrivas inom de av medlemskommunerna beslutade ekonomiska ramarna.

### **Miljömål**

Förbundet skall jobba med källsortering och andra miljöfrågor enligt intentionerna i Agenda 21. Bl. a. utförs källsortering av avfall på räddningsstationerna och användning av miljövänliga produkter i så stor utsträckning som möjligt.

### **Verksamhetsområden**

Kommunalförbundet Södra Dalarnas Räddningstjänstförbund med medlemskommunerna Avesta, Hedemora, Norberg och Fagersta har under året haft ca 160 anställda, varav ca 120 tillsvidareanställda. Inom verksamhetsområdet har förbundet svarat för Hedemora, Avesta, Norberg och Fagersta kommuners räddningstjänst, medverkat i kommunernas skadeförebyggande verksamhet, totalförsvar och samhällsskydd samt sotningsväsende.

Förbundet har varit organiserat i följande tre verksamheter:

- Förbundskansli
- Skyddsavdelning
- Räddningsavdelning

Förbundets ledningsgrupp har under året bestått av räddningschef Mats Jansson, 1:e ställföreträdande räddningschef Lars Westerfors, 2:e ställföreträdande räddningschef Rune Arvidsson och administrativ chef Ingeborg Forsberg. Förbundet har haft en bruttokostnad på 55.7 Mkr och externa intäkter motsvarande 6.2 Mkr. Nettokostnaden för skattebetalarna har således varit 49.5 Mkr.

## Sotningsverksamhet

Den lagstadgade sotningsverksamheten inom förbundet bedrivs i entreprenadform genom avtal med privata företag. Verksamheten är indelad i följande tre självständiga sotningsdistrikt:

Avesta               avtalet om sotning och brandskyddskontroll är tecknat med AB Svensk Sotning och Ventilation och gäller till 2012-12-31.

Hedemora           avtalet om sotning och brandskyddskontroll är tecknat med Hedemora Sotaren AB och gäller till 2022-12-07.

Fagersta/  
Norberg             avtalet om sotning och brandskyddskontroll är tecknat med Bergslagens Sotning & Ventilation AB och gäller till 2012-12-31.

Lagen om skydd mot olyckor innebär att sotningsverksamheten delas upp i två delar. Den ena delen handlar om traditionell rengöring (sotning) av eldstäder och rökkanaler. Den andra delen reglerar brandskyddskontroll där idag en mer omfattande kontroll av eldstäder och rökkanaler, sker än tidigare.



### Egensotning

Lagen om skydd mot olyckor (LSO) ger kommunerna generell möjlighet att bevilja enskild fastighetsägare rätt att utföra lagstadgad sotning på sin fastighet. Direktionen har beslutat att ge sådant medgivande under förutsättning att fastighetsägaren kan styrka att han/hon har erforderlig kompetens. Vid årets slut hade 99 fastighetsägare erhållit medgivande att utföra lagstadgad sotning på sin egen fastighet inom förbundets medlemskommuner. Dessa medgivanden fördelades mellan medlemskommunerna enligt följande:

- Avesta kommun                               44 medgivanden
- Hedemora kommun                           27 medgivanden
- Fagersta kommun                            16 medgivanden
- Norbergs kommun                            12 medgivanden

## Nyckeltal

De övergripande nyckeltalen för förbundet bör om möjligt grundas på ekonomi, volym och kvalitet.

	Utförda 2009	Utförda 2008
Löneutbetalningar, antal	1 894	1 983
Kundfakturor, antal	1 274	1 473
Leverantörsfakturor, antal	1 718	1 897
Tillsyner, antal	137	118
Tillsyn brandfarlig vara, antal	31	15
Utbildade elever grundskola	436	435
Utbildade elever förskola	400	121
Uppdragsutbildning, antal personer	1 714	2 745
Utförda utrymningsplaner	11	13

## Förbundskansliet

### Verksamhetsbeskrivning

Kansliet ska fungera som en stödfunktion för hela förbundet i frågor som rör ekonomi, personalfrågor och övriga administrativa uppgifter såsom administration av direktionens handlingar och protokoll samt post- och diariehantering.

Förbundskansliet består av tre kvinnor.

### Verksamheten under året

Under året som gått har förbundets direktion hållit 4 sammanträden, ett i Avesta, ett i Hedemora, ett i Norberg och ett i Fagersta. Sammanträdet i december månad hölls hos skorstensfejarmästaren i Hedemora kommun. Direktionens arbetsutskott har hållit 4 sammanträden, samtliga på räddningsstationen i Avesta.

Året har till stor del präglats av arbetet med genomförandet av fem skiftlag där all uttryckande heltidsanställd räddningspersonal i Avesta och Fagersta är delaktiga i tjänstgöring på båda orterna.

### Framtiden

På kansliet arbetar vi kontinuerligt med att vidareutveckla rutiner och arbetsplaner för budgetarbete, löpande ekonomiuppföljning, årsredovisning mm. Arbetet bedrivs för att säkerställa att våra åtaganden löses på ett bra och säkert sätt. För att klara detta uppdrag och kunna möta förändringar inom våra ansvarsområden krävs kontinuerlig kompetensutveckling, omvärldsbevakning och god intern kommunikation.

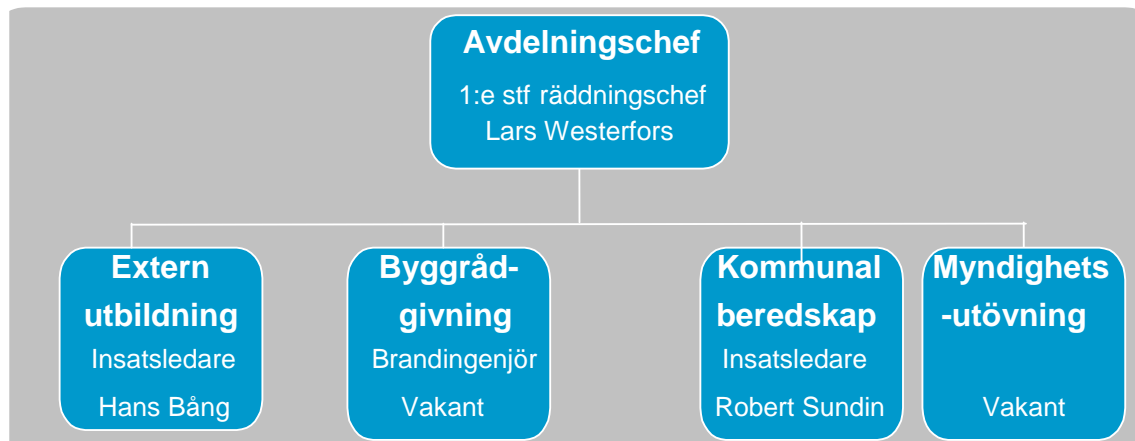
## Skyddsavdelningen

Samhället står i en ständig förändring, vår sårbarhet ökar på många områden. När även riskbilden blir mer komplex så står även det förebyggande arbetet under ständig utveckling. Inom Södra Dalarnas Räddningstjänstförbund försöker vi arbeta med förebyggande frågor på bred front för att tillgodose de krav som kommuninnevånare och företag ställer på oss.

I och med stora och tragiska händelserna som drabbat vårt land med bl.a. omfattande bränder, el- och telebortfall har vi även från centralt håll märkt ett ökat fokus på risk- och sårbarhetsarbete samt en vilja att förbereda sig genom övningar och ledningsspel. Detta har även ställt krav på oss att hjälpa kommunerna och större företag att förbereda sig för större olyckor och oönskade händelser genom att arrangera utbildningar och spel. För att kunna kundanpassa oss är det mycket viktigt att ständigt vidareutveckla medarbetarnas kompetens så att vi kan erbjuda de tjänster som efterfrågas.

I riskhanteringsarbetet som bedrivits inom medlemskommunerna har avdelningen varit engagerad i framförallt Avesta och Hedemora kommuner på olika sätt. Det är ett mycket viktigt arbete att höja den allmänna riskmedvetenheten inom och utom de kommunala förvaltningarna samt att stödja kommunerna i deras fortsatta arbete med Lagen om skydd mot olyckor (LSO).

Skyddsavdelningen har varit indelad i fem driftområden enligt nedanstående men fr.o.m. augusti månad så har driftområde Myndighetsutövning varit vakant p.g.a. pensionering. Avdelningschefen har tagit driftområdesansvaret fram till årsskiftet.



### **Målsättning**

Att skapa säkra och trygga kommuner att bo, verka och vistas i. Den övergripande målsättningen för skyddsavdelningen är att förhindra bränders uppkomst samt verka för att skador på liv, egendom och miljön till följd av bränder förebyggs. Avdelningen skall vidare främja annan olycks- och skadeförebyggande verksamhet inom kommunerna.

För att uppnå målsättningen har vi arbetat med följande tre huvudprojekt i syfte att skapa:

**- Risk- & skydds -  
medvetna företag  
och organisationer.**

**- En risk- & skydds -  
medveten generation.**

**- En trygg boende-  
och vistandemiljö.**

## ***Risk- och skyddsmedvetna företag och organisationer***

### ***Myndighetsutövning***

Under året har det genomförts tillsyner (LSO – LBE) inom Avesta, Hedemora, Fagersta och Norbergs kommuner enligt redovisade nyckeltal. Tillsynen har gjorts efter den tillsyneplan som togs fram efter resultat av genomförd riskanalys. Fagersta har varit det geografiska område där vi prioriterat tillsynarbetet bl.a. beroende på att det saknats ett flertal skriftliga redogörelser. Under året har 23 objekt meddelats föreläggande på grund av brister i uppfyllnad av LSO, på 3 objekt har föreläggandet förenats med ett vite. I samband med utbildning har kontrollronder genomförts tillsammans med brandombud och brandskyddsansvariga som ett stöd för deras fortsatta systematiska brandskyddsarbete.

Tillsyn har utförts på 12 av de 15 2 kap 4 § anläggningar som finns inom förbundet.

En första tillsyn har skett tillsammans med länsstyrelsen på de 8 dammanläggningar som är klassade enligt 2 kap 4§.

På övriga 4 anläggningar har tillsynen samordnats med den Seveso-tillsyn som genomförs tillsammans med Länsstyrelsen och Arbetsmiljöverket.

### ***Byggrådgivning***

Att brandingenjörstjänsten inom driftområdet är vakant har inneburit att vi inte åtagit oss några brandskyddstekniska beräkningar och brandskyddsdokumentationer. I byggprocesser har skyddsavdelningen varit inkopplad som sakkunnig i brandfrågor samt som granskare av konsultupprättade brandskyddsdokumentationer på ett 15-tal ny-, om- och tillbyggnader.

Exempel på byggprojekt under året är: projektet syragenerering Outokumpu i Avesta, ICA Kvantum Avesta, ny syrastation på Fagersta Stainless.

### ***Kommunal beredskap***

Att planera för stora olyckor eller händelser som kan komma att innebära svåra påfrestningar på kommunen och dess verksamheter är en del av räddningstjänstförbundets uppgifter. Vår del i denna planering är av samordnande och pådrivande karaktär, där samtliga kommunala verksamheter och även frivilligorganisationer mm medverkar i planeringen.

I kommunernas planläggning ingår även att planera för höjd beredskap och krig, även om denna uppgift har ”tonats” ner betydligt.

***Lag om kommuners och landstings åtgärder inför och vid extraordinära händelser i fredstid och höjd beredskap SFS 2006:544.*** Syftet med denna lag är att kommunen skall minska sin sårbarhet samt ha en god förmåga att hantera krissituationer i fred inom hela sitt geografiska område.

Det webbaserade informationssystemet (WIS) har implementerats ut i verksamheterna inom kommunerna, 20 personer är utbildade inom Hedemora kommun.

Under hösten har den årliga sammanställningen av risk & sårbarhetsanalyser gjorts för Avesta och Hedemora kommun och vidare rapporterats till länsstyrelsen för en sammanställning till en länsövergripande risk och sårbarhetsanalys. I denna sammanställning tycker länsstyrelsen vidare att både Avesta och Hedemora har en genomarbetad analys över risker och sårbarheten.

Under våren 2009 har vi övat krisledningsnämnden och beredningsgruppen i Avesta kommun och under hösten Hedemora kommuns krisledningsorganisation.

En resurs i kommunens beredskap inför större olyckor och andra svåra påfrestningar på samhället är kommunernas Posom-grupper där personal från räddningstjänstförbundet ingår.

I Avesta och Hedemora har flera frivilliga utbildat sig till Frivillig resursgrupp (FRG). Dessa två grupper består nu av ca: 30 st. per grupp.

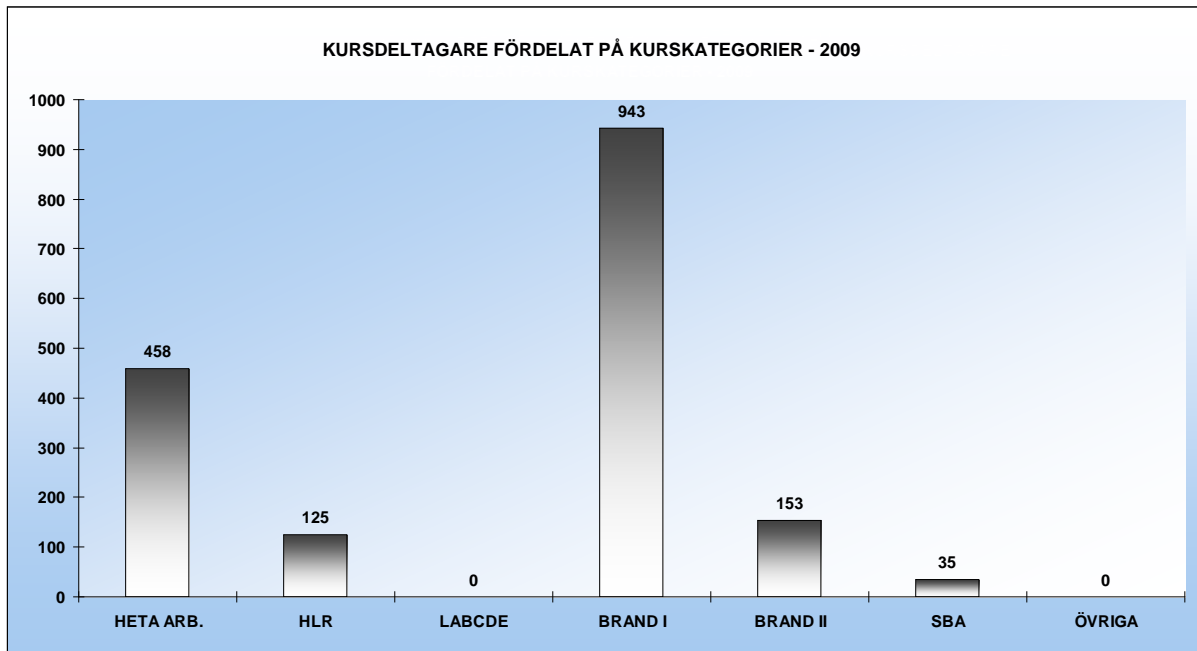
Under året har 11 utrymningsplaner utförts och monterats. Dessa syftar till att allmänhet och anställda skall erhålla en klar instruktion om hur man skall agera i händelse av utrymning när t.ex. en brand har utbrutit

## **Utbildning**

Arbetet med olycksförebyggande information, utbildning och skraddarsydda kurser riktade till företag, serviceinrättningar, kommunala förvaltningar och övriga kommuninnevånare har pågått under året. Volymen extern utbildning riktad till kommunala förvaltningar, skolor, föreningar, företag, och övriga kommuninnevånare har under 2009 varit 30 % lägre jämfört med 2008. Minskningen bedöms framförallt bero på det allmänna ekonomiska läget men även på en ökad konkurrens av privata aktörer. Kommuner, företag och övriga uppdragsgivare har haft ett svårt ekonomiskt läge och hållit igen på bl. a. brandskyddsutbildning. Totalt har vi utbildat 1 714 personer.

Exempel på de utbildningar som vi bedriver är:

- Heta Arbeten som riktar sig till yrkesgrupper som arbetar med svetsning, sliprondeller, skärning, heta gaser mm.
- Brandskyddsutbildningar som är företagsanpassade mot lokala förhållanden och önskemål.
- Utbildning i systematiskt brandskyddsarbete för företag och organisationer samt framförallt de kommunala förvaltningarna.
- Allmän Brandskyddsutbildning som riktar sig till samtliga kommuninnevånare.
- HLR (hjärt- och lungräddning) till anställda vid olika företag.
- Sjukvårdsutbildning.
- Kurs i egensotning för villaägare.
- Utbildning av företagens egna vägvisare och insatsstyrkor (Outokumpu Långshyttan, Boliden, Stora Enso Fors)



### ***En risk- & skyddsmedveten generation***

Under året har vi satsat på att utbilda förskoleelever samt elever i årskurs 5. Utbildningen är upplagd med en teoridel där räddningstjänstpersonalen åker ut till respektive klass samt en praktisk del där klasserna inbjudits till brandstationerna för genomförande av olika övningsmoment. Vi har utbildat 436 elever i årskurs 5 från våra medlemskommuner.

### ***En trygg boende- och vistandemiljö***

Nedan uppräknas några av de aktiviteter som genomförts under året som, på både lång och kort sikt, ska ge en säkrare miljö att bo och vistas i:

Räddningsstyrkan har delat ut information, förmedlat brandsläckare och annan brandsäkerhetsutrustning vid julslytningar och jippon i Avesta, Fagersta, Norberg, Hedemora, Horndal och Långshyttan.

Information om SBA har delgivits allmänhet och företagsgrupper.

Information har fortlöpande gått ut till innehavare av samlingslokaler samt till arrangörer av offentliga tillställningar.

Brandskyddsutbildningar och information till allmänheten har kontinuerligt skett under året.

## **Räddningsavdelningen**

### ***Verksamhetsbeskrivning***

Under året sjuöppades femskiftorganisationen där fem skift i ett rullande schema arbetar fyra veckor med delat dygn i Avesta och en vecka dagtid i Fagersta. Organisationsförändringen föregicks av en period med många diskussioner och förhandlingar innan genomförandet kunde ske vilket också präglade verksamheten under första delen av året. Efter verkställandet



Ett nytt kommunikationssystem, RAKEL, håller på att introduceras i landet och detta kommer att påverka verksamheten och kostnaderna i framtiden. Arbetet med att förbereda organisationen för detta system har påbörjats under året. Kommunikationssystemet kommer att påverka driftkostnaderna för förbundet då systemet finansieras genom förhållandevis höga abonnemangsavgifter som är centralt fastställda. RAKEL kommer på sikt att helt ersätta det befintliga analoga radiosystemet.

IVPA-verksamheten har ökat i omfattning och bedrivs med uttryckande enheter på tre av våra stationer. (Hedemora, Långshyttan och Horndal).

Personalsituationen gällande deltidsanställda brandmän är fortsatt ansträngd. Personalomsättningen har varit stor och nyrekryteringen försvåras av att antalet arbetstillfällen på flera orter med deltidsstyrka har minskat. Vissa brandmän har erhållit ordinarie arbete utanför tjänstgöringsorten och tvingats sluta. Störst är problemet för närvarande i Horndal.

### **Övergripande mål**

Den skadeavhjälpande verksamheten skall producera en operativ beredskap materiellt och personellt väl anpassad till kommunernas risktopografi. Beredskapen skall syfta till att, vid olyckshändelser och fara för olyckshändelser, hindra eller begränsa skador på människor, egendom eller i miljön enligt lagen om skydd mot olyckor. Minst tre räddningsinsatser skall normalt kunna genomföras parallellt inom förbundsområdet.

Vidare skall räddningsavdelningen verka för att kommunerna skall bli trygga och säkra att bo, verka och vistas i via förebyggande arbete i form av extern utbildning, information, brandsyn och tillsyn.

Räddningsavdelningen skall skydda och rädda egendom, människor och miljö även genom mottagande och åtgärdande av automatiska:

- Brandlarm
- Servicelarm
- Personlarm

### **Inriktningsmål**

- Att utifrån rådande riskbild och ekonomi hålla rätt dimensionerade räddningsstyrkor med bra utbildning och utrustning i syfte att effektivt kunna genomföra räddningstjänstinsatser.
- Att optimera verksamheten genom rätt fördelning och delegering av ansvar och befogenheter till samtliga medarbetare.
- Att aktivt tillsammans med objektsinnehavare planera räddningsinsatser till objekt med speciella risker.
- Att aktivt tillsammans med förebyggande avdelningen medverka i riskhanteringsprocessen dels på kommunnivå dels på företagsnivå.
- Att ge allmänheten kostnadsfri rådgivning, utbildning och information i frågor som rör avdelningens verksamhetsområde.
- Att utifrån övriga avdelningars behov samverka med personal och utrustning i syfte att uppfylla förbundets gemensamma mål.

**Arbetsuppgifter**

Räddningsavdelningen skall genomföra räddningsinsatser på ett effektivt sätt inom en godtagbar tid. Verksamheten skall ha personal och utrustning samt vara övad och utbildad för att bli kunna utföra:

Uppgift	Räddningsstationer						
	AVESTA	HORN DAL	FORS	HEDEMORA	LÅNGSHYTAN	NORBERG	FAGERSTA
<b>Teckenförklaring</b> X = Insats kan ske med personal från respektive station O= Insats kan ske efter huvudstationens framkomst eller i samverkan mellan två räddningsstyrkor. S= Tillräcklig styrka och uthållighet kan nås genom samverkan mellan räddningsstyrkor i förbundet efter ändrad arbetstid. Z= Insats kan ske i samverkan med annan kommun efter mobilisering.							
Ledning och samordning av större räddningsinsats. Stabsverksamhet	X	O	O	O	O	O	O
Utvändig släckning	X	X	X	X	X	X	X
Utvändig livräddning från byggnad upp till tre våningar	X	X	O	X	X	X	X
Utvändig släckning från byggnad upp till åtta våningar	X	O	O	X	O	O	X
Livräddning med rökdykare i bostadsbebyggelse	X	X	O	X	X	X	X
Samtidig ut- o invändig livräddning från byggnad inom 10 min.	O	O	O	O	O	O	O
Samtidig ut- o invändig livräddning i bostadsbebyggelse	O	O	O	O	O	O	O
Samtidig insats med rökdykare för livräddn från två håll	O	O	O	O	O	O	O
Invändig släckning i större anläggningar och byggnader	O	O	O	O	O	O	O
Skogsbrandsläckning	X	X	X	X	X	X	X
Släckning vid utflöde av större mängd brandfarlig vätska	X	O	O	X	X	O	X
Losstagnation av skadade vid trafik/tågolycka eller annat nödläge	X	X	O	X	X	X	X
Första omhändertagande av skadade	X	X	X	X	X	X	X
Kemdykarinsats	X	O	O	X	X	O	X
Indikering av miljö och hälsofarliga o radioaktiva ämnen	X	O	O	O	O	O	X
Vattendykarinsats	O	O	O	O	O	O	O
Ytvattenräddning med båt	X	X	O	X	X	X	X
Länspumpning av enstaka fastigheter	X	X	X	X	X	X	X
Oljeskadebekämpning på land	X	O	O	X	X	X	X
Oljeskadebekämpning på vatten	X	O	O	O	X	O	X
Terrängtransport av enstaka skadade	X	X	O	X	X	O	X
Arbete på en skadeplats med två typskador (höjd beredskap)	S	S	S	S	S	S	S
Insats med ammunitionsröjning (höjd beredskap)	S	S	S	S	S	S	S
Insats i område belagt med kemiska stridsmedel ( höjd beredskap)	Z	Z	Z	Z	Z	Z	Z

Vidare har avdelningen arbetat med bl. a. följande:

- Uppföljning/dokumentation av insatser genom insatsrapportering i CORE
- Tre fördjupade olycksutredningar har genomförts under året
- Internutbildning av hel- och deltidsanställd räddningspersonal. Heltidsanställda minst 100 tim/år. Deltidsanställd minst 50 tim/år.
- Introduktionsutbildning av ca 10 nyanställda deltidsbrandmän.
- Information, råd och anvisningar till allmänhet, företag och organisationer.
- Utbildning och information till kommunanställda.
- Utbildning och information till barn inom förskola och skola.
- Samverkan med skyddsavdelningen vad gäller insatsplanering till kommunens riskobjekt.
- Mottagning och åtgärdande av inkommande automatiska servicelarm efter avtal med respektive kund.
- Externutbildning i samarbete med skyddsavdelningen.
- Service-, underhålls- och reparationsarbeten av räddningstjänstens fordon och övrig utrustning.

### **Personal**

Avdelningen har under året haft totalt 137 anställda. 32 av dessa har varit heltidsanställda. Beredskap har producerats vid räddningsstationerna i Avesta, Hedemora, Fagersta, Norberg, Långshyttan och Horndal.

Vi har arbetat med utgångspunkt att skapa följande värderingar inom verksamheten:

- Vårt arbete utförs med utgångspunkt att bidra till ökad säkerhet inom samhället.
- Den anställde känner att han/hon bidrar till förbundets bästa genom:
  - att se helheten i arbetet, inte bara eget ansvar
  - delegerade ansvar och befogenheter
  - delgivande av information
  - aktivt sökande av information

Harmoni inom arbetsplatsen hos enskilda och arbetslaget tror vi skapas bäst genom:

- öppenhet
- konstruktiv feedback
- att följa regler, rutiner och policy

Vi strävar efter att skapa stimulerande arbetsuppgifter/ansvarsområden genom:

- rätt man på rätt plats
- kompetensutveckling för varje individ/uppgift
- individuell lönesättning

Södra Dalarnas Räddningstjänstförbund skall präglas av professionalism genom:

- väl utbildad och övad personal med god fysik
- regelbunden utvärdering av verksamheten
- målstyrning

Samverkansavtal har funnits mellan arbetsgivaren och fackliga organisationer. Detta har inneburit en öppen och rak kommunikation med bl. a. regelbundna arbetsplatsträffar samt rutiner där varje anställd erbjuds årliga utvecklingssamtal med sin närmaste chef.

### **Rekrytering**

Deltidsanställda brandmän har rekryterats till samtliga räddningsstyrkor beroende på uppkomna vakanser. Behovet av deltidsanställda brandmän har varit stort under året p.g.a. att

flera medarbetare slutat eller gått i pension. Rekryteringsarbetet samordnas och leds av avdelningens driftområde personal.

### **Utbildning**

Den interna samordningsprocessen i syfte att ge samtlig personal likartade förutsättningar vad gäller basutbildning har fortsatt. Målet är att generellt höja ambitionsnivån på övningsverksamheten till bibehållen kostnad. Kompetensutbildning vid räddningsverkets skolor har bedrivits i följande omfattning:

- |  |      |
|--|------|
| – Räddningsinsats (f d Brandman deltid utb.) | 5 st |
| – Räddningsledning A                         | 2 st |

En utbildning av förbundets samtliga heltidsanställda befäl har genomförts tillsammans med Institutet för räddningstjänstens ledarskapsutveckling (IRL). IRL är en del av Brandskyddsföreningen Sverige. Utbildningen handlade om Personligt ledarskap och Arbetsgivarelojalitet och omfattade totalt fyra dagar.

### **Projekt**

Verksamhetsutvecklande arbete i projektform blir allt vanligare. Ett antal projekt av vilka följande kan nämnas har bedrivits under året:

- Länsövergripande riskhanteringsprojekt.
- Anskaffning och idrifttagande av nytt släck-/räddningsfordon i Horndal.
- Navigeringsstöd till fordon.
- Reglemente för rök- och kemdykning
- RAKEL (RAdioKommunikation för Effektiv Ledning)

### **Larmmottagning**

Ett led i kommunernas säkerhetsarbete är att öka omfattningen av automatiska larm. Räddningstjänsten har en viktig roll i detta arbete. Förutom automatiska brandlarm ansluts ett flertal övriga larmtyper, s.k. servicelarm, direkt till räddningstjänstens larmcentral på räddningsstationen i Avesta. Räddningsstyrkorna är i många fall åtgörare och åker ut till objekt, exempelvis vid brandlarm och inbrottslarm.

### **Räddningstjänstsinsatser**

Gemensamma larm- och utryckningsrutiner gäller för samtliga räddningsstyrkor. Syftet är dels att på bästa sätt tillvarata tillgängliga personella och materiella resurser vid insatser, dels att kunna upprätthålla beredskap under pågående insats. Avtal om gränslös operativ samverkan finns med samtliga grannkommuner i Dalarna och Gästrikens Räddningstjänstförbund. Kommungränserna styr inte längre gränserna för räddningsstyrkornas insatsområden. Samtliga styrkor larmas efter principen ”snabbast åker”. Här följer ett axplock av utförda räddningsinsatser under 2009.



*Brand i industribyggnad, Hedemora (februari)*



*Brand i bostad, Ängelsberg (mars)*



*Trafikolycka, Avesta (maj)*



*Trafikolycka, Horndal (september)*



*Brand i hotell, Fagersta (november)*



*Anlagd brand, Norberg (november)*

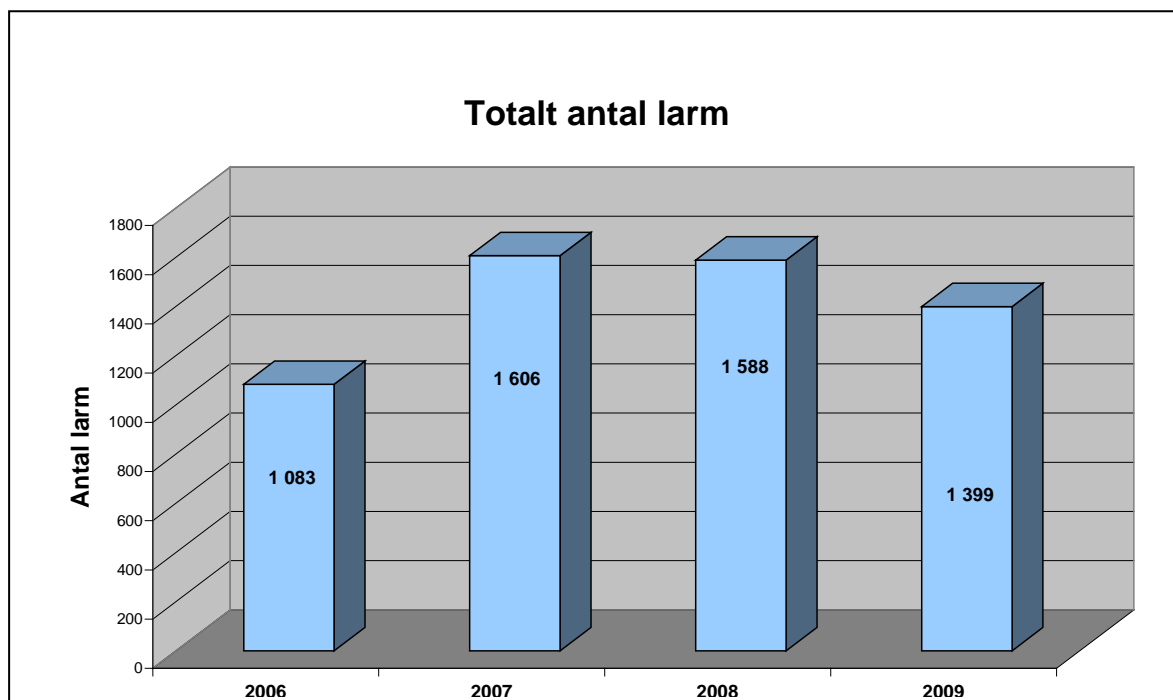
## Beredskap

Följande personella resurser och följande fordon har under året utgått från förbundets räddningsstationer:

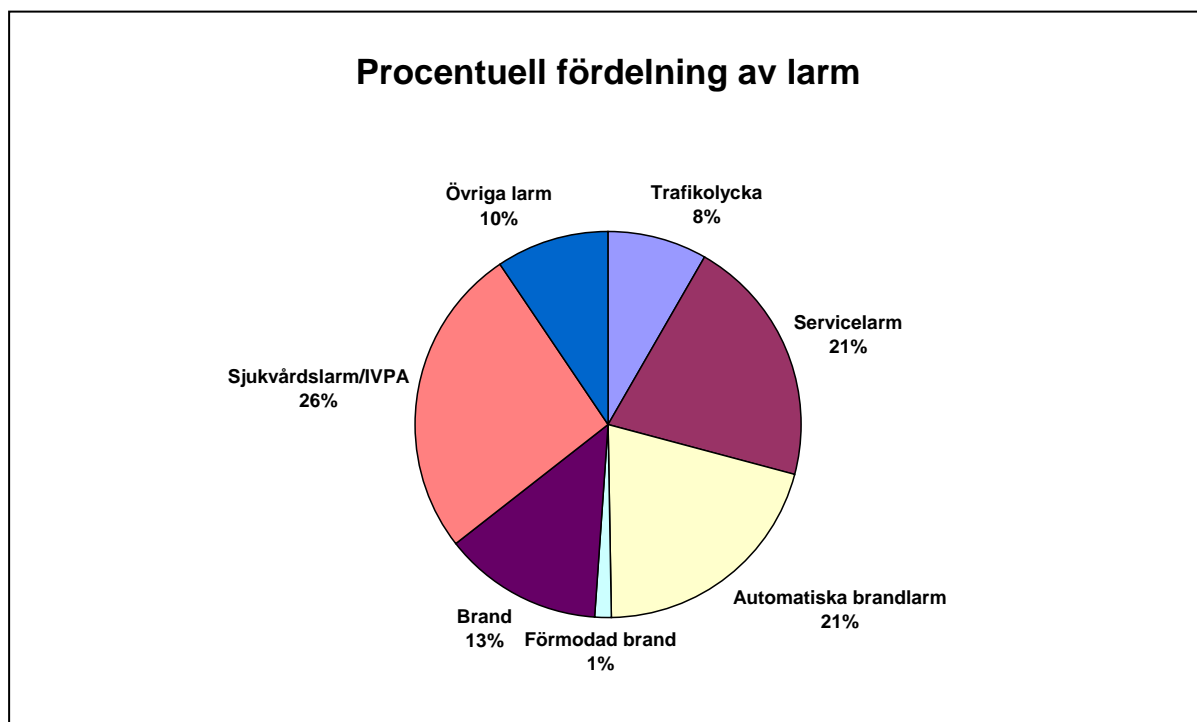


## Statistik

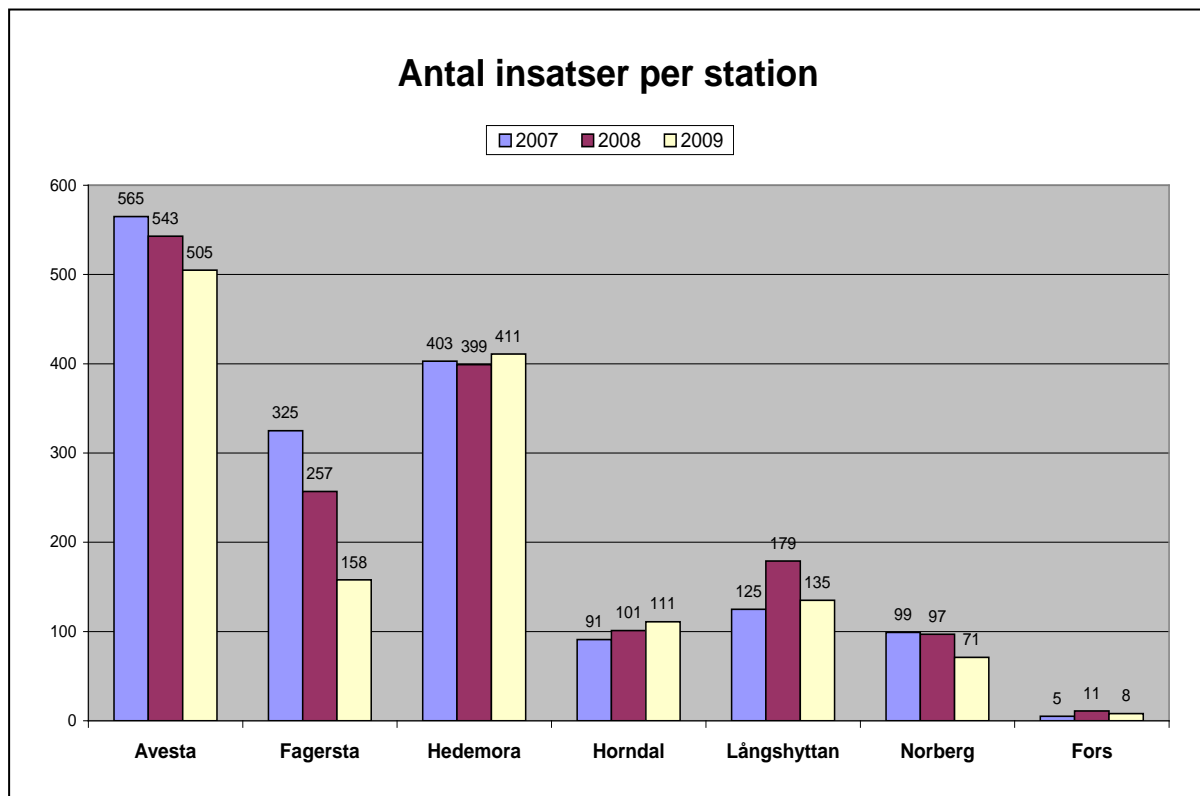
Totalt antal larm inom förbundet för åren 2006-2009 beskrivs i följande diagram.



Procentuell fördelning av larm över typ av insats beskrivs i figuren nedan.



Diagrammet nedan beskriver antal insatser per räddningsstation inom förbundet för 2007-2009.



## Personal i siffror

### Personal i siffror 2009-12-31

	2009			2008		
	Kvinnor	Män	Samtliga	Kvinnor	Män	Samtliga
* Antal tillsvidareanställda	3	122	125	3	111	114
* Antal tillsvidareanställda årsarbetare <sup>x)</sup>	2,75	41,5	44,25	2,75	41,5	44,25
* Antal tillsvidareanställda uppdelat på arbetstid						
Heltid	2	41	43	2	41	43
Deltid	1	1	2	1	1	2
Timanställda		80	80		69	69
Totalt	3	122	125	3	111	114
* Genomsnittlig sysselsättningsgrad <sup>xx)</sup>	91,67 %	98,81 %	98,33 %	91,67 %	98,81 %	98,33 %
* Antal tillsvidareanställda uppdelat på olika sysselsättningsgrader <sup>xxx)</sup>						
0 - 49 %						
50 - 74 %		1	1		1	1
75 - 99 %	1		1	1		1
100 %	2	41	43	2	41	43
Totalt	3	42	45	3	42	45
* Antal tillsvidareanställda uppdelat på ålder						
- 29 år		13	13		13	13
30 - 39 år		34	34		31	31
40 - 49 år	1	42	43	1	38	39
50 - 59 år	1	28	29	1	27	28
60 - år	1	5	6	1	2	3
Totalt	3	122	125	3	111	114
* Sjukstatistik <sup>x)</sup>						
Sjuktal – antal sjukdagar (kalenderdagar) per anställd			11,0			8,3
Sjukfrånvaro i procent av arbetstiden						
- 29 år			1,46 %			0,49 %
30 - 49 år			0,81 %			1,20 %
50 år och äldre			5,15 %			4,24 %
Samtliga			2,79 %			2,42 %
Sjukfrånvaro under en sammanhängande tid av 60 dagar eller mer - % av den totala sjukfrånvaron			71,57 %			36,18 %

<sup>x)</sup> Avser endast anställda med månadslön

<sup>xx)</sup> Timanställda ingår ej i beräkningen av genomsnittlig sysselsättningsgrad

<sup>xxx)</sup> Statistiken innehåller ej timanställda

## Ekonomisk översikt

### Årets resultat

Räkenskapsårets resultat uppgår till - 489 kkr. Detta är 489 kkr sämre än det budgeterade nollresultatet för året.

Bland större avvikelser i bokslutet kan nämnas:

#### Intäkter

• Taxor och avgifter	- 337 kkr
• Extern utbildning	- 537 kkr
• Service och försäljning	+ 128 kkr
• Personalersättning	+ 120 kkr
• Bidrag från MSB och AMS	+ 318 kkr

#### Kostnader

• Inköp av anläggningstillgångar och underhållsmaterial	- 139 kkr
• Förändring av semesterlöneskuld	- 138 kkr
• Arbetsmarknadsförsäkringar	+ 476 kkr
• Pensionskostnader inkl ränta pensionsskuld	- 1 201 kkr
• Lokalkostnader	- 115 kkr
• Drivmedel	+ 198 kkr
• Främmande tjänster	- 239 kkr
• Finansiellt netto exkl ränta pensionsskuld	+ 146 kkr
• Avskrivningar	+ 295 kkr

Plustecken före belopp visar resultat bättre än budget och minustecken resultat sämre än budget.

Anledningen till de ökade pensionskostnaderna är förändrade beräkningsgrunder hos pensionsförvaltaren SPP AB. De ökade kostnaderna har redovisats som fordran på medlemskommunerna i enlighet med ingångna avtal.

### Investeringar

I investeringsäskande för 2008 beslutade direktionen att upphandla en ny släckbil till räddningsstationen i Horndal till en kostnad av ca 3 000 kkr. Denna bil har under år 2009 färdigställts och tagits i drift. Den totala investeringskostnaden för detta fordon uppgår till 2 970 kkr.

Under året har en släpvagn med diverse utbildningsmaterial för praktiska övningar och demonstrationer köpts in till i första hand förbundets externa utbildningsverksamhet. Total kostnad 21 kkr.

Upphandling av ett höjdfordon som beslutades i investeringsäskandet för 2009 har p g a det ekonomiska läget skjutits fram i tiden. Intentionen är dock att denna upphandling ska påbörjas

under 2010. Även inköp av radioutrusning (Rakel) och dörrforceringsutrustning till övningsverksamheten som beslutades vid direktionens sammanträde i december 2008 har skjutit på framtiden. Dessa investeringar uppgår till totalt ca 4,1 Mkr.

Samtliga investeringarna har finansierats med likvida medel.

Vid direktionens sammanträde i december 2009 beslutades om investeringar under 2010 till ett belopp av totalt 625 kkr. Dessa investeringar är två båtar, två motorsprutor, en rökfläkt, en städmaskin samt radioutrusning (Rakel).

### **Skulder**

Förbundets långfristiga skulder uppgick vid årets början till 184 kkr. Under året har de långfristiga skulderna minskat till 61 kkr, d v s en minskning med 123 kkr. De långfristiga skulderna utgörs i sin helhet av långfristiga leasingskulder.

Under 2010 kommer ett nytt höjdfordon till en kostnad av ca 4 Mkr att projekteras och upphandlas. Förbundets bedömning är att denna investering kommer att kräva extern upplåning.

Förbundets kortfristiga skulder uppgick vid årets början till ca 10,4 Mkr. Under året har de kortfristiga skulderna minskat med ca 2,3 Mkr till ca 8,1 Mkr. Leverantörsskulden har minskat med ca 1,2 Mkr och interimsskulderna med ca 789 kkr till ca 500 kkr.

### **Avsättning till pensioner**

Avsättning till pensioner (ej individuella delen) uppgår till ca 13,4 Mkr. Pensionsavsättningarna har därmed ökat med ca 3,8 Mkr.

Individuella delen har hanterats som kortfristig skuld, och uppgår till 1 010 kkr.

### **Eget kapital**

Förbundets egna kapital var vid årets slut 1 240 kkr.

## Resultaträkning

### Driftredovisning

		2009			2008
		Budget	Utfall	+/-	Utfall
Verksamhetens intäkter	Not 1	6 505	6 199	- 306	8 364
Kommunbidrag		48 946	48 985	39	47 987
Verksamhetens kostnader	Not 1	- 52 440	- 53 216	- 776	-53 951
Avskrivningar	Not 2	- 2 476	- 2 181	295	-2 095
<b>Verksamhetens nettokostnad</b>					<b>305</b>
Finansiella intäkter		50	30	- 20	102
Finansiella kostnader		- 585	-306	279	-243
<b>Resultat efter finansiella poster</b>		<b>0</b>	<b>- 489</b>	<b>- 489</b>	<b>164</b>
<b>Årets resultat</b>		<b>0</b>	<b>- 489</b>	<b>- 489</b>	<b>164</b>

## Finansieringsanalys

	Utfall 2009	Utfall 2008
<b>DEN LÖPANDE VERKSAMHETEN</b>		
Verksamhetens intäkter	55 184	56 351
Verksamhetens kostnader exkl avskr	- 53 216	- 53 951
<b>Verksamhetens nettokostnader</b>	<b>1 968</b>	<b>2 400</b>
Finansiella intäkter	30	102
Finansiella kostnader	-306	- 243
<b>1. Verksamhetens netto</b>	<b>1 692</b>	<b>2 259</b>
<b>INVESTERINGAR</b>		
Inköp av materiella tillgångar	- 2 053	- 2 317
<b>2. Investeringsnetto</b>	<b>- 2 053</b>	<b>- 2 317</b>
<b>FINANSIERING</b>		
<b>Utlåning</b>		
Utlåning/ökning långfristiga fordringar	0	0
<b>Upplåning</b>		
Amortering	Not 3	- 220
Nyupplåning	Not 3	0
<b>3. Finansieringsnetto</b>	<b>- 123</b>	<b>- 220</b>
<b>Justering för rörelsekapitalets förändring avseende hela verksamheten</b>		
<b>Ökning(-)/minskning(+)</b> kortfristiga fordringar	- 478	290
<b>Ökning(+)/minskning(-)</b> kortfristiga skulder	- 2 286	2 210
	<b>- 2 764</b>	<b>2 500</b>
<b>Justering för icke rörelsekapitalpåverkande poster</b>		
Avsättning pensioner	Not 3	2 564
	<b>3 766</b>	<b>2 564</b>
<b>Förändring av likvida medel (1+2+3)</b>	<b>518</b>	<b>4 786</b>

## Balansräkning

TILLGÅNGAR		2009-12-31	2008-12-31
<b>Anläggningstillgångar</b>			
Materiella anläggningstillgångar			
- Maskiner och inventarier	Not 4	10 721	9 977
- Pågående investering	Not 4	78	950
Finansiella anläggningstillgångar	Not 4	0	0
<b>Summa anläggningstillgångar</b>		<b>10 799</b>	<b>10 927</b>
<b>Omsättningstillgångar</b>			
Fordringar	Not 5	7 295	6 817
Kassa och bank	Not 6	4 724	4 206
<b>Summa omsättningstillgångar</b>		<b>12 019</b>	<b>11 023</b>
<b>SUMMA TILLGÅNGAR</b>		<b>22 818</b>	<b>21 950</b>
 <b>EGET KAPITAL, AVSÄTTNINGAR OCH SKULDER</b>			
<b>Eget kapital</b>		<b>1 729</b>	<b>1 565</b>
Årets resultat		- 489	164
<b>Summa eget kapital</b>	Not 7	<b>1 240</b>	<b>1 729</b>
<b>Avsättningar</b>			
Avsättningar för pensioner och liknande förpliktelser	Not 8	13 399	9 633
<b>Summa avsättningar</b>		<b>13 399</b>	<b>9 633</b>
<b>Skulder</b>			
Långfristiga skulder	Not 9	61	184
Kortfristiga skulder	Not 10	8 118	10 404
<b>Summa skulder</b>		<b>8 179</b>	<b>10 588</b>
 <b>SUMMA EGET KAPITAL, AVSÄTTNINGAR OCH SKULDER</b>		 <b>22 818</b>	 <b>21 950</b>

**Nothänvisningar****Not 1 Verksamhetens intäkter och kostnader**

Intern poster har eliminerats mellan verksamheterna

Operationella leasingavtal

Nominella värdet av framtida minimileasingavgifter, avseende icke uppsägningsbara leasingavtal fördelar sig enligt följande:

Förfaller till betalning inom ett år	9 564	9 748
Förfaller till betalning senare än ett men inom fem år	27 482	24 051
Förfaller till betalning senare än fem år	24 547	29 451

Leasingkostnader avseende operationella leasingavtal uppgår under året till följande:

Leasingkostnader	10 727	10 631
Varav:		
minimileasingavgifter	9 709	9 865
variabla avgifter	1 018	766

**Not 2 Avskrivningar**

Inventarier och maskiner

Leasingavtal

Inventarier och maskiner	2 031	1 842
Leasingavtal	150	253
	2 181	2 095

Avskrivningar har gjorts på ursprungligt anskaffningsvärde och planerad livslängd

**Not 3 Förändring av långfristiga skulder och avsättningar**

Amortering

Nyupplåning leasingkund

Kortfristig del

Årets avsättningar pensioner

Amortering	- 219	- 262
Nyupplåning leasingkund	0	0
Kortfristig del	96	42
Årets avsättningar pensioner	3 766	2 564
	3 643	2 344

**Not 4 Anläggningstillgångar**

Transportmedel, maskiner, inventarier

Ingående anskaffningsvärde

Årets förändringar

- Inköp

- Försäljning och utranering

*Utgående ackumulerat anskaffningsvärde*

Ingående anskaffningsvärde	23 175	21 585
Årets förändringar		
- Inköp	2 991	1 652
- Försäljning och utranering	0	- 62
<i>Utgående ackumulerat anskaffningsvärde</i>	26 166	23 175

Ingående avskrivningar

Årets förändringar

- Avskrivningar

- Försäljning och utranering

*Utgående ackumulerade avskrivningar*

Ingående avskrivningar	- 13 580	- 11 790
Årets förändringar		
- Avskrivningar	- 2 031	- 1 842
- Försäljning och utranering	0	52
<i>Utgående ackumulerade avskrivningar</i>	- 15 611	- 13 580

*Utgående restvärde*

<i>Utgående restvärde</i>	10 555	9 595
---------------------------	--------	-------

<i>Finansiella leasingavtal</i>		
Ingående anskaffningsvärde	1 343	1 488
Årets förändringar		
- Inköp	0	0
- Försäljning och uttrangering	- 771	- 145
<i>Utgående ackumulerat anskaffningsvärde</i>	<i>572</i>	<i>1 343</i>
Ingående avskrivningar	- 960	- 823
Årets förändringar		
- Avskrivningar	- 150	- 253
- Försäljning och uttrangering	704	116
<i>Utgående ackumulerade avskrivningar</i>	<i>- 406</i>	<i>- 960</i>
<i>Utgående restvärde</i>	<i>166</i>	<i>383</i>
<i>Pågående investering</i>	<i>78</i>	<i>950</i>
<i>Totalt anläggningstillgångar</i>	<i>10 799</i>	<i>10 928</i>
<b>Not 5 Kortfristiga fordringar</b>		
Kundfordringar	1 284	1 744
Interimsfordringar	5 693	4 028
Ludvikamoms	81	848
Lönefordran anställda	81	35
Skattekonto	156	162
	7 295	6 817
<b>Not 6 Likvida medel</b>		
Kassa	31	30
Postgiro	2	2 828
Penningmarknadskonto Swedbank	4 691	1 348
	4 724	4 206
<b>Not 7 Eget kapital</b>		
<i>Rörelsekapital</i>		
Omsättningstillgångar	12 019	11 023
Kortfristiga skulder	- 8 118	- 10 404
	3 901	619
<i>Anläggningsskapital</i>		
Anläggningstillgångar	10 799	10 927
Långfristiga skulder	- 13 460	- 9 817
	- 2 661	1 110
<i>Totalt eget kapital</i>	<i>1 240</i>	<i>1 729</i>
<b>Not 8 Avsättningar</b>		
Avsättning för pensioner	13 399	9 633
<b>Not 9 Långfristiga skulder</b>		
Långfristig leasingsskuld	184	404
avgår amortering nästkommande år	- 123	- 219
	61	185

**Not 10 Kortfristiga skulder**

Leverantörsskulder	1 699	2 946
Personalens källskatt och div avdrag	665	660
Interimsskulder	500	1 289
FORA	0	101
Upplupna löner dec	678	721
Upplupna soc avg	1 305	1 291
Mervärdeskatt	321	425
Semester och övertidsskuld	1 565	1 398
Upplupen pension individuell del	1 010	1 071
Upplupen särsk löneskatt, pension individuell del och pensionsutbetalningar, fyllnadsinbetalning avgår	252	282
Nästa års amortering långfristig skuld	123	219
	<b>8 118</b>	<b>10 403</b>

**Avesta 2010-03-18**

Laila Borger, ordförande  
Avesta

Per Jansson, vice ordförande  
Hedemora

Johan Thomasson  
Avesta

Stig Lindqvist  
Avesta

Alf Arvidsson  
Hedemora

Gunnar Tiger  
Norberg

Pratima Åslund  
Norberg

Karl-Johan Bylund  
Fagersta

Teemu Sulin  
Fagersta

Vår revisionsberättelse har avgivits 2010-03-18

Jan-Erik Olhans  
Hedemora

Eva Gustavsson  
Avesta

Helmut Hoffmann  
Fagersta

LilliAnn Källermark  
Norberg

## ***Redovisningsprinciper***

Syftet med den finansiella redovisningen är att den ska ge en rättvisande bild av kommunalförbundets finansiella ställning. Detta fordrar en god redovisningssed. Kommunalförbundet följer de grundläggande redovisningsprinciper som främst ges uttryck i kommunal redovisningslag samt de rekommendationer som rådet för kommunal redovisning lämnar.

### Leverantörsfakturer

inkomna efter årsskiftet, men hänfödda till redovisningsåret har skuldbokförts och belastat årets redovisning.

### Löner, semesterersättningar och övriga löneförmåner

har redovisats enligt kontantmetoden. Dock ej decembers semester och övertid vilka redovisas med upplupet belopp.

### Sociala avgifter

har bokförts i form av procentuella personalomkostnadspålägg i samband med löneredovisningen.

### Utställda fakturer

efter årsskiftet, men hänfödda till redovisningsåret har i flertalet fall fordringsförts och tillgodogjorts årets redovisning.

### Pensionsavsättning

Pensionsavsättningen är upptagen till av SPP gjord beräkning. Beräkningen grundar sig på att pensionsåldern för brandmän i utryckningsstyrka är 58 år och 65 år för övrig personal.

### Anläggningstillgångar

upptas till anskaffningskostnaden minus ev. investeringsbidrag och avskrivningar.

### Kostnadsräntor

hänfödda till redovisningsåret har skuldförts och belastat årets redovisning

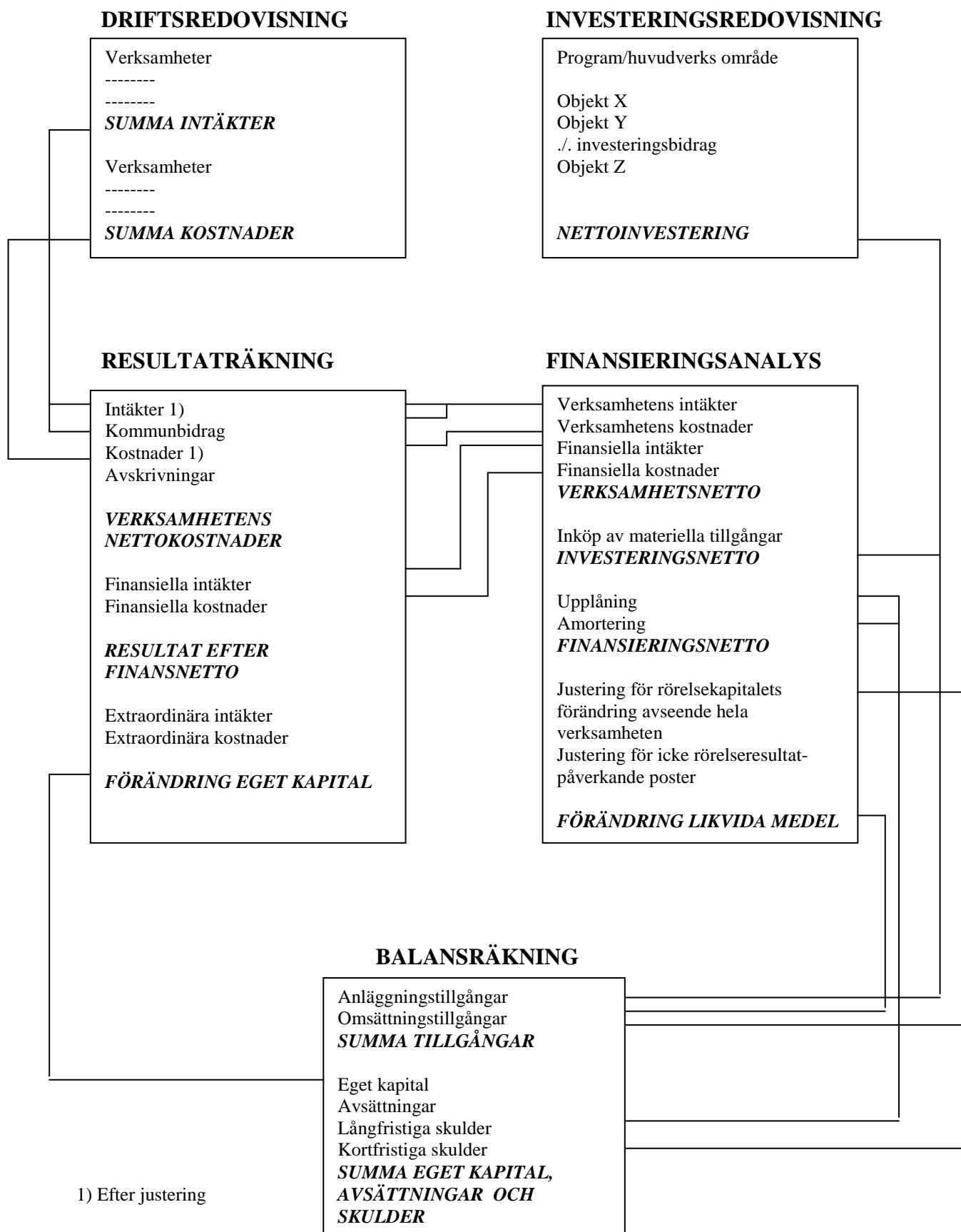
### Kapitaltjänstkostnader

Avskrivningar beräknas som regel på tillgångarnas historiska anskaffningsvärde.

### Finansiella leasingavtal

När leasingavtal innebär att förbundet, som leasetagare, i allt väsentligt åtnjuter de ekonomiska förmånerna och bär de ekonomiska riskerna, redovisas objektet som en anläggningstillgång i balansräkningen. Motsvarande förpliktelse att i framtiden betala leasingavgifter redovisas som skuld.

## Redovisningsmodellens delar



**Resultaträkningen**

Redovisar intäkter och kostnader, samt återger hur förändringen av kommunalförbundets eget kapital framkommit.

Denna förändring kan också utläsas genom att jämföra eget kapital i de två senaste årens balansräkningar.

**Balansräkningen**

Visar vilka tillgångar och skulder kommunalförbundet har på bokslutsdagen – den ekonomiska ställningen vid årets slut. Av den framgår hur kommunalförbundet har använt sitt kapital (i anläggnings- och omsättningstillgångar) resp. hur kapitalet har skaffats (lång- och kortfristiga skulder samt eget kapital).

Mellan två tidpunkter inträffar ett antal händelser, vilket innebär att den finansiella ställningen förändras. Dessa händelser redovisas i resultaträkningen och/eller finansieringsanalysen.

**Finansieringsanalysen**

Visar hur kommunalförbundet fått in pengar (tillförda medel) och hur de använts under året (använda medel). Här behandlas ut- och inbetalningar till skillnad från resultaträkningen som innehåller kostnader och intäkter. Finansieringsanalysens uppställning har förändrats från och med år 2000 i enlighet med utkastet till rekommendationen från Rådet för kommunal redovisning. Uppställningen bygger på tre sektorer, löpande verksamhet, investeringsverksamhet och finansieringsverksamhet. Den sektorindelade rapporten vill på ett lättillgängligt sätt visa verksamhetens tre grundläggande aktiviteter och relationerna mellan dem.

Summan av förändringen av de tre sektorerna, löpande verksamhet, investerings- och finansieringsverksamheterna visas i förändringen av likvida medel. Denna förändring kan också utläsas i balansräkningen om man jämför likvida medel innevarande år och föregående år.

## Ord och begreppsförklaringar

<b>Anläggningskapital</b>	Bundet eget kapital i anläggningar. Utgör skillnaden mellan anläggningstillgångar och långfristiga skulder.	<b>Nettoinvesteringar</b>	Investeringsutgifter efter avdrag för investeringsbidrag mm.
<b>Anläggnings-tillgångar</b>	Fast och lös egendom avsedda att stadigvarande innehas.	<b>Nettokostnader</b>	Driftkostnader efter avdrag för driftbidrag, avgifter och ersättningar Finansieras med skattemedel.
<b>Avskrivningar</b>	Planmässig värdened-sättning av anläggnings-tillgångar.	<b>Långfristiga skulder</b>	Skulder överstigande ett år.
<b>Eget kapital</b>	Kommunalförbundets totala kapital består av anläggningskapital (bundet kapital i anläggningar m m). Rörelsekapital (fritt kapital för framtida drift- och investeringsändamål).	<b>Nyckeltal</b>	Mäter förhållandet mellan två storheter, t ex likvida medel i procent av externa utgifter (likviditet).
<b>Internränta</b>	Kalkylmässig kostnad för det kapital (bundet i anläggnings- och omsättningstillgångar) som utnyttjas inom en viss verksamhet.	<b>Omsättnings-tillgångar</b>	Lös egendom som inte är anläggningstillgång.
<b>Kapital-tjänst-kostnader</b>	Benämning för internränta och avskrivning.	<b>Periodsering</b>	Fördelning av kostnader och intäkter på de redovisningsperioder till vilka de hör.
<b>Kortfristiga skulder</b>	Kortfristiga lån och skulder hänförliga till den löpande verksamheten.	<b>Rörelsekapital</b>	Skillnaden mellan omsättningstillgångar och kortfristiga skulder. Rörelsekapitalet avspeglar kommunens finansiella styrka.
<b>Likviditet</b>	Betalningsberedskap på kort sikt (förmåga att betala skulder i rätt tid).	<b>Soliditet</b>	Andelen eget kapital av de totala tillgångarna, d v s graden av egna finansierade tillgångar.