



NORBERGS
KOMMUN

Normerande / Aktiverande

0(44)

2024-04-24

Dnr NBGK 2023/0577

VDMB 2023-000011

PLANERINGSSTRATEGI

NORBERGS KOMMUN

2024

Beslutad av: Kommunfullmäktige 2024-06-17, § 135

Datum: 2024-06-17

Dokumentets giltighet: 2024-06-17 t.o.m. två år efter nästa ordinarie val om inte planeringsstrategin ändras eller en ny antas av kommunfullmäktige innan dess.

Innehållsförteckning

INLEDNING	4
BAKGRUND	4
SYFTET MED EN PLANERINGSSTRATEGI.....	4
VAD ÄR EN ÖVERSIKTSPLAN?	4
PROCESS OCH ORGANISATION	5
ÖVERSIKTSPLANEN OCH RELATERADE DOKUMENT	7
DEL 1: NYA PLANERINGSUNDERLAG & FÖRÄNDRADE PLANERINGSFÖRUTSÄTTNINGAR..	10
NYA KOMMUNALA STYRDOKUMENT OCH UNDERLAG	10
NYA LAGAR OCH ÖVERSYN AV BEFINTLIG LAGSTIFTNING	14
NATIONELLA OCH REGIONALA MÅL OCH STRATEGIER	16
OMVÄRLD- OCH NÄRVÄRLDSUTVECKLING	18
DEL 2: ÖVERSIKTSPLANENS AKTUALITET	19
STATLIGA OCH MELLANKOMMUNALA INTRESSEN	19
HÄLSA, SÄKERHET OCH RISK FÖR OLYCKOR	23
INRIKTNING OCH UTVECKLING.....	24
ANVÄNDBARHET OCH TILLÄMPNING	32
SAMMANFATTAD BEDÖMNING – ÖVERSIKTSPLANENS AKTUALITET.....	36
DEL 3: FORTSATT STRATEGISK OCH ÖVERSIKTLIG PLANERING	37
FÖRUTSÄTTNINGAR	37
TIDPLAN	41
FÖRSLAG PÅ INRIKTNING FÖR DET FORTSATTA ÖVERSIKTSPLANEARBETET	43

Läsanvisning

Dokumentet är uppdelat i fyra delar, Inledning, Del 1, Del 2 och Del 3. Inledningen redogör bland annat för bakgrund och syftet med planeringsstrategin samt lite kort om hur processen och organisationen sett ut. Delarna 1, 2 och 3 utgör det huvudsakliga innehållet i planeringsstrategin.

I Del 1 är det fokus på nya planeringsunderlag och förutsättningar som kan ha betydelse för översiktsplanens aktualitet. Det är främst en lista på nya underlag med korta beskrivningar och en kommentar om det funnits något att notera.

I Del 2 är det fokus på innehållet i översiktsplanen och hur det förhåller sig till nya planeringsunderlag och förutsättningar. Här finns ställningstaganden om översiktsplanens aktualitet.

I Del 3 riktas fokus framåt och förutsättningarna för det fortsatta översiktsplanearbetet beskrivs kortfattat där resursbehov, pågående arbeten och behov av nya planeringsunderlag är några aspekter att ta hänsyn till. Ett förslag till grov tidplan och möjliga fokusområden för det fortsatta översiktsplanearbetet presenteras också.

Varje ny huvudrubrik i del 1 och 2 inleds med en kort förklaring om vad som behandlas och följs av en sammanfattning. Den sammanfattade bedömningen av översiktsplanens aktualitet finns i del 3 på sida 36 samt på sida 3 för att vara lätt att hitta.

Förkortningar

PBL – plan- och bygglagen

V-Dala – Västmanland-Dalarna miljö- och byggförvaltning

NVK – Norra Västmanlands Kommunalteknikförbund

SDR – Södra Dalarnas Räddningstjänstförbund

NAU – Kommunstyrelsens näringslivs- och arbetsutskott

Sammanfattad bedömning – översiktsplanens aktualitet

Översiktsplanen antagen i slutet av 2011 och lagakraftvunnen 2012 är framtagen utifrån dåvarande lagstiftning, riktlinjer och mål. Sedan dess har det kommit en mängd nya mål och strategier på nationell, regional och lokal nivå. Översiktsplanen kan därför upplevas föråldrad i vissa avseenden. Efter närmare granskning är bedömningen att översiktsplanen hanterar många av de sakfrågor som de nya målen och strategierna behandlar och i andra fall är frågorna på en sådan detaljnivå att de inte kan hanteras fullt ut i en översiktsplan. Agenda 2030 nämns inte i översiktsplanen men det är inte detsamma som att översiktsplanen motverkar Agenda 2030 eller att hållbarhet inte hanterats. Hållbarhet har varit en viktig fråga som påverkat utformning och ställningstaganden i översiktsplanen. En översiktsplan ger en övergripande bild och kan inte gå in i detalj på alla områden och hur det ska hanteras rent praktiskt.

Översiktsplanens utvecklingsinriktning speglar i stort den rådande politiska viljeriktningen. Det är ett starkt fokus på infrastruktur, kultur och natur, attraktiva boenden, näringsliv och turism, vilka är högt prioriterade frågor även idag. Översiktsplanen innehåller förslag till åtgärder varav en del är genomförda men flera återstår och bedöms fortfarande vara aktuella. Inaktuellt finns främst i detaljer i beskrivande texter som inte har någon betydande påverkan på vägledningen i den fysiska planeringen. Undantaget är översiktsplanens ställningstagande att vindkraftsutbyggnad ska främjas. Förändrade förutsättningar sedan översiktsplanen antogs med utbyggd vindkraft och frågor på nationell nivå, avseende tillståndsprövning och lokala incitament, som ännu inte landat gör att ställningstagandet betraktas som inaktuellt. Översiktsplanens ställningstagande om att vindkraftsutbyggnad ska främjas blir därför missvisande. Kommunen behöver därför ta ställning i varje enskilt förslag till vindkraftsutbyggnad. I övrigt är slutsatsen att översiktsplanen och dess ställningstaganden är aktuella.

Det kan dock konstateras att översiktsplanen har sina brister som främst beror på det faktum att planen är drygt 12 år gammal. Förutom det redan nämnda, inaktuella faktauppgifter i beskrivande texter, så finns aspekten med översiktsplanens förankring hos medborgare och näringsliv. Efter så många år sedan medborgardialoger hållits anses förankringen ha försvagats. Det kan därför finnas ett syfte med att ta fram en ny översiktsplan enbart för förankringen hos medborgare och näringsliv men även inom organisationen. Det finns också ett syfte med att påbörja arbete med en ny översiktsplan för att undvika ett läge där översiktsplanen blir inaktuell innan ett nytt arbete påbörjats. Frågan blir när är det är lämpligt att påbörja arbetet med en ny översiktsplan och det finns flera aspekter att ta hänsyn till.

Läs om det fortsatta arbetet i Del 3 från sida 37 och framåt.

Inledning

Bakgrund

1 april 2020 ändrades tredje kapitlet i plan- och bygglagen [PBL] (2010:900). Ändringen innebär att planeringsstrategin ersätter den tidigare aktualitetsprövningen av gällande översiktsplan. Från och med valet 2022 ska kommunfullmäktige ta fram en planeringsstrategi varje mandatperiod. Planeringsstrategin ska antas senast 24 månader efter ordinarie val och kommunfullmäktige ska ha antagit kommunens första planeringsstrategi senast den 11 september 2024. Om detta inte genomförs upphör kommunens översiktsplan att vara aktuell. En inaktuell översiktsplan resulterar bland annat i att detaljplaner måste handläggas med så kallat utökat planförfarande i stället för standardförfarande. Det medför även att översiktsplanen inte kan fungera som avsett underlag inom områden för landsbygdsutveckling i strandnära lägen.

De tre huvudsakliga delarna vid framtagandet av planeringsstrategin är:

- kommunen ska ta ställning till ändrade planeringsförutsättningar som är av betydelse för översiktsplanens aktualitet.
- Kommunen ska bedöma huruvida översiktsplanen, de tematiska tilläggen och eventuella ändringar är aktuella.
- Kommunen ska ta ställning till det fortsatta arbetet med översiktsplaneringen.

Planeringsstrategin innebär i sig ingen ändring av översiktsplanen utan ger snarare en fingervisning om var fokus bör riktas i översiktsplaneringen samt om vissa delar av den behöver ändras. Till skillnad från aktualitetsprövningen är planeringsstrategin möjlig att ändra från det att den antagits och fram till nästa ordinarie val.

Syftet med en planeringsstrategi

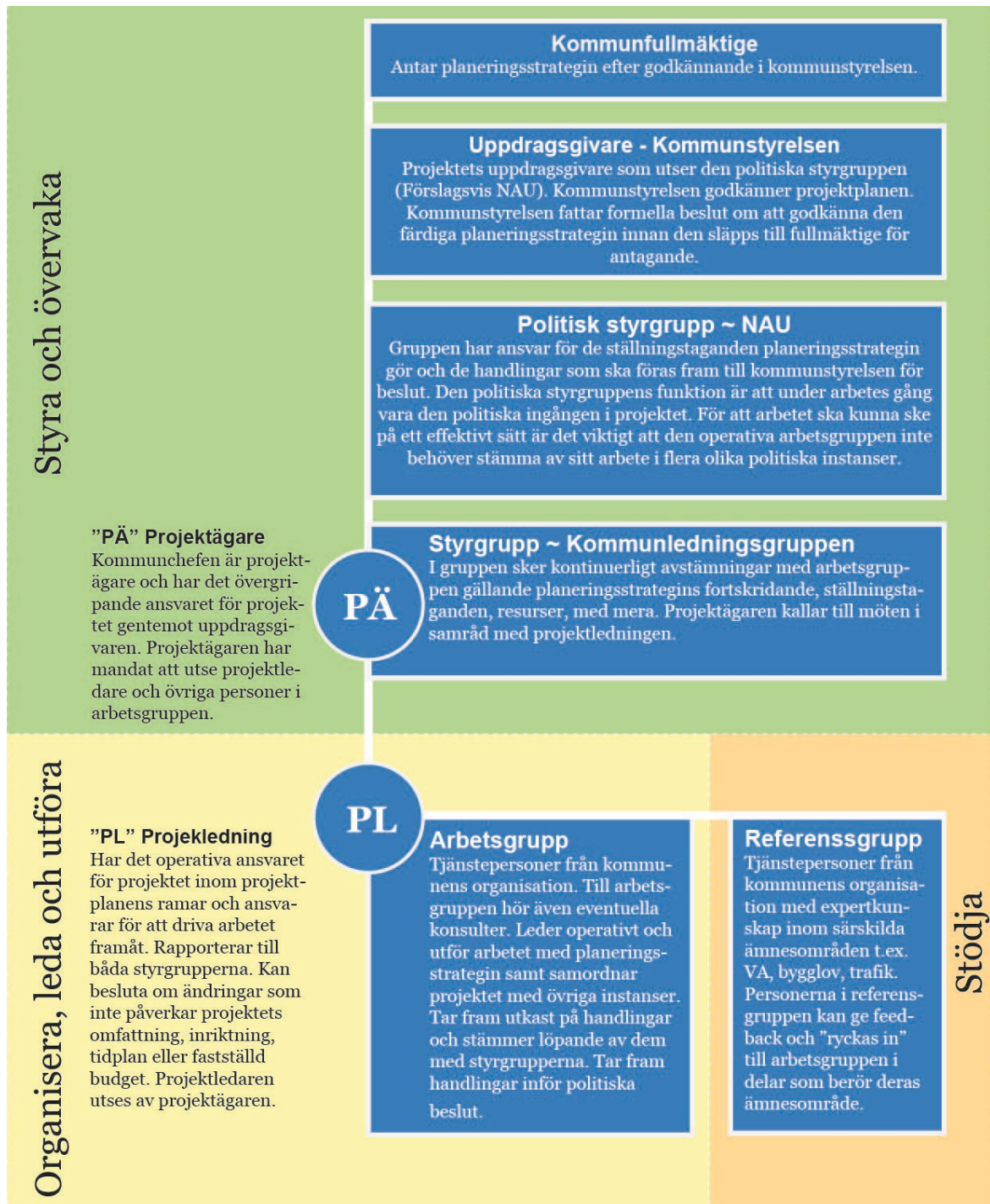
Syftet med en planeringsstrategi är att pröva översiktsplanens aktualitet samt främja en kontinuerlig översiktsplanering. Om översiktsplanen regelbundet prövas genom en politisk helhetsbedömning blir det också klarlagt i vilken utsträckning planen fortfarande ger uttryck för den politiska viljeriktningen i kommunen. Kommuninvånare, näringsliv och intresseorganisationer med flera, behöver kunna lita på att översiktsplanen uttrycker den aktuella politiska inställningen till bebyggelseutveckling eller om översiktsplanens ställningstaganden kan komma att ändras. I Planeringsstrategin kan kommunen också tydliggöra vad man vill prioritera i kommande översiktsplanering.

Vad är en översiktsplan?

En översiktsplan ska ge vägledning för beslut om hur mark- och vattenområden ska brukas samt hur den bebyggda miljön ska användas, utvecklas och bevaras. Den ska visa kommunens strategiska långsiktiga riktning framåt och vara vägledande för detaljplaneringen och beslut för byggande och användning av mark och vatten. Översiktsplanen ska även redogöra för hur kommunen ämnar beakta allmänna intressen och tillgodose riksintressen samt hur miljö kvalitetsnormer ska följas. Varje kommun ska enligt PBL (2010:900) ha en aktuell översiktsplan som omfattar hela kommunen.

Process och organisation

Ett förslag till planeringsstrategi har tagits fram av arbetsgruppen som till sin hjälp haft två styrgrupper samt en referensgrupp. Den politiska styrgruppen har huvudsakligen syftat till att skapa politisk förankring i ett tidigt skede innan dokumentet lämnas in för beslut. I styrgruppen på tjänstepersonnivå har bland annat frågor om arbetets fortskridande och resurser hanterats. Referensgruppens huvudsakliga syfte har varit att bidra med andra perspektiv genom att granska gällande översiktsplan utifrån deras respektive verksamhetsområde. Referensgruppen har också fungerat som en kompetenspool där arbetsgruppen haft möjlighet att ta in expertkompetens inom särskilda ämnesområden.



Figur 1. Organisationschema.

Politisk styrgrupp

Den politiska styrgruppen utgörs av kommunstyrelsens näringslivs- och arbetsutskott [NAU].

Tjänstepersonstyrgrupp

Christian Foster, kommunchef

Sonja Eriksson, HR-chef/biträdande Kommunchef

Ylva Lundqvist, tf socialchef

Ingrid Nord, skolchef

Carina Sjöberg, lönechef

Ida Långbacka, kultur- och fritidschef

Christine Larsson, kanslichef

Kenneth Berggren, förbundschef, Norra Västmanlands Kommunaltjänstförbund [NVK]

Håkan Eck, förvaltningschef, Västmanland-Dalarna miljö- och byggförvaltning [V-Dala]

Jenz Ek, ekonomichef, Norra Västmanlands Ekonomiförvaltning

Karin Nordlund, budget- och uppföljningsansvarig

Arbetsgrupp

Cornelia Spång Gustafsson, planarkitekt, V-Dala

Vincent Stenvall, planarkitekt, V-Dala

Kristiina Pousar, teknisk strateg, kommunledningskontoret

Peter Melin, VA-chef VA-enheten, NVK

Referensgrupp

Sven Sandvik, utredningsingenjör gatuavdelningen, NVK

Lisa Ekberg, energi- och klimatstrateg, NVK

Karin Bransell, byggnadsinspektör, V-Dala

Leif Markfjärd, miljöinspektör, V-Dala

Peter Klintberg, kommunekolog, V-Dala

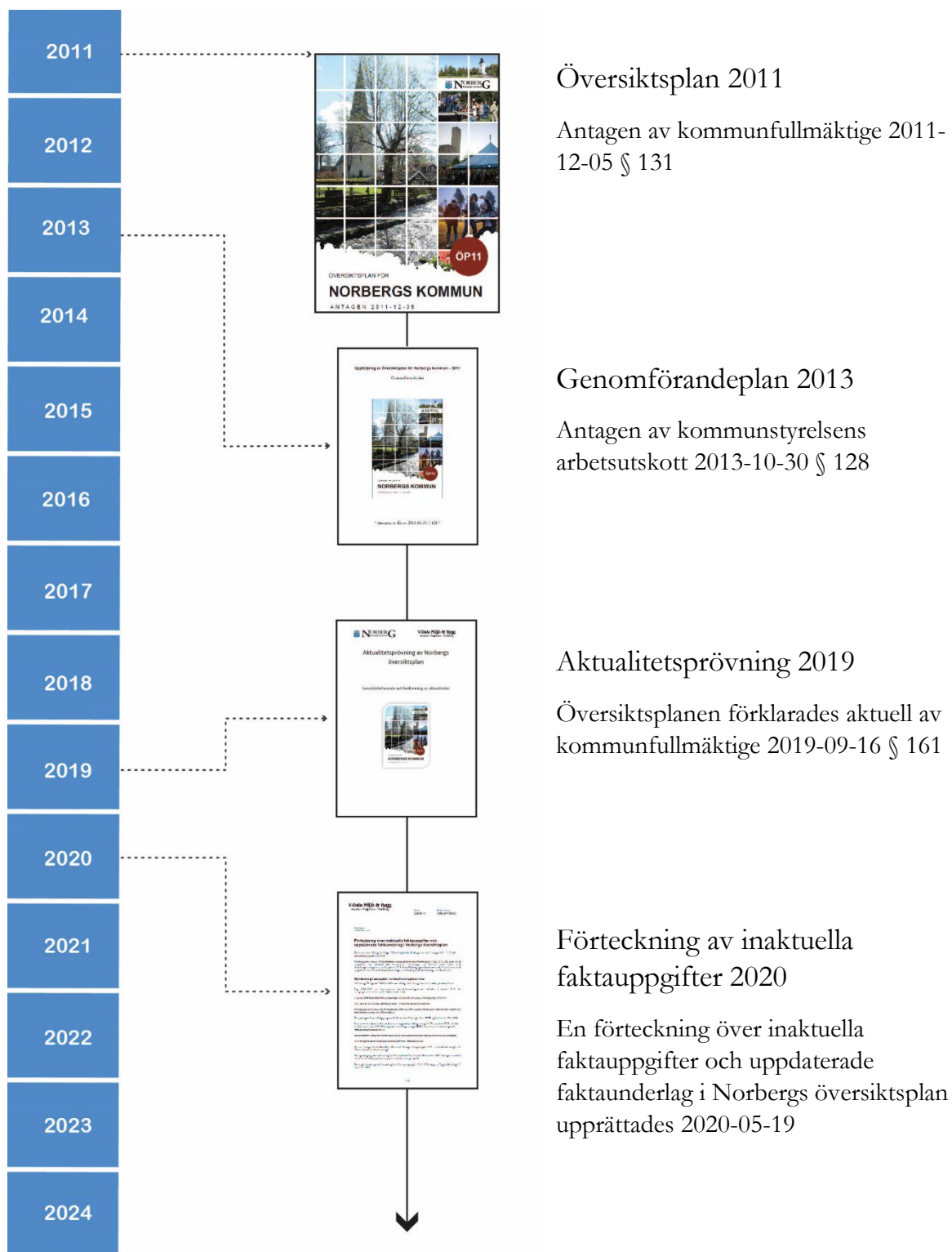
Anette Hamerslag, verksamhetsutvecklare, barn och utbildningskontoret

Camilla Wallén, kulturhandläggare, kultur och fritidsavdelningen

Josefin Wendel, verksamhetsutvecklare, socialkontoret.

Robert Sundin, säkerhetsskyddschef/insatsledare, Södra Dalarnas Räddningstjänstförbund [SDR]

Översiktsplanen och relaterade dokument



Figur 2. Tidslinje Norbergs översiktsplan och relaterade dokument.

Sammanfattning - Översiktsplanen och relaterade dokument

Översiktsplanen har inte kompletterats med fördjupningar eller tematiska tillägg sedan den antogs 2011-12-05. Vanliga tematiska tillägg till en översiktsplan som till exempel en vindbruksplan eller en så kallad LIS-plan är redan inkluderade teman i översiktsplanen, däremot har översiktsplanen gett upphov till andra handlingar. Dessa handlingar är varken fördjupningar eller tematiska tillägg och syftar enbart till att tydliggöra eller konkretisera delar av innehållet i översiktsplanen. Ett exempel är genomförandeplanen som syftar till att implementera översiktsplanen i verksamheten genom att ge konkreta åtgärdsförslag.

Det är fortfarande översiktsplanen i dess antagna form från 2011 som gäller. De till översiktsplanen relaterade dokumenten är ändå relevanta för bedömning av översiktsplanens aktualitet. Att översiktsplanen i aktualitetsprövning 2019 endast bedömdes som ”tillräckligt aktuell” tillsammans med att det ansågs nödvändigt att ta fram en förteckning för inaktuella faktauppgifter visar på brister i innehållet. Att det finns inaktuella faktauppgifter är naturligt då det är 12 år sedan planen antogs. En risk med att planen innehåller så många inaktuella faktauppgifter är att läsaren inte vågar lita på innehållet. Förteckningen syftade till att motverka detta genom att lista felaktiga faktauppgifter. Det kan dock bli svårt att ta till sig och snabbt få en överblick av planen om den behöver stämmas av mot förteckningen. Samtidigt är det viktigt att påpeka att förteckningen endast tydliggör inaktuella faktauppgifter, den ändrar inte översiktsplanen och dess ställningstaganden.

Översiktsplan 2011

Norbergs översiktsplan antogs av kommunfullmäktige 2011-12-05 och beslutet vann laga kraft 2012-01-06. Översiktsplanen har den politiska visionen *Norberg – Vision 2015* som ledstjärna.

I översiktsplanen lyfts tre viktiga områden fram för att kommunen ska utvecklas i visionens riktning. Områdena beskrivs utförligt i översiktsplanen men kan kortfattat sammanfattas till:

- Attraktiva boendemiljöer nära naturen med god tillgänglighet till service och kommunikationer.
- Gott företagsklimat; tillgång på kvalificerad arbetskraft och mark för etablering.
- Varierad turism baserad på industrihistoriska sevärdheter och en levande landsbygd med vacker natur och kultur.

Dessa tre områden ska utvecklas på ett hållbart sätt, exempelvis genom att finna klimatsmarta lösningar.

En minskande befolkning ansågs vara en utmaning då översiktsplanen togs fram och målet var att kommunen skulle nå en befolkning på 6500 personer år 2015. Detta för att kommunala skattefinansierade serviceverksamheter skulle få ett större ekonomiskt utrymme till kommunens förfogande.

För att öka attraktiviteten i Norbergs kommun fokuserar översiktsplanen på ökad regional tillgänglighet genom buss- och tågtrafik med hög turtäthet och korta restider. En levande landsbygd beskrivs som en faktor för balans i kommunens utveckling. Detta i kombination med bostäder i strandnära lägen ska enligt översiktsplanen skapa extra attraktivitet för boende och turism. Slutligen nämns närheten till natur och kultur som något värt att värna om, bejaka samt utveckla, för att främja attraktiviteten i kommunen.

I översiktsplan för Norbergs kommun 2011 nämns det lokala näringslivet som viktigt för den ekonomiska tillväxten i kommunen, därför anses ett växande näringsliv vara av stor betydelse. Hållbar utveckling inom ekologisk, ekonomisk och social aspekt nämns också som ett viktigt arbete för kommunen, för att minimera negativ miljöpåverkan.

Genomförandeplan 2013

Det huvudsakliga syftet med genomförandeplanen var att se till att översiktsplanen implementeras i verksamheten och blir ett aktivt dokument. Västmanland-Dalarna miljö- och byggförvaltning [V-Dala] fick 2012-01-25 § 18 uppdraget av kommunstyrelsens arbetsutskott att leda arbetet med att ta fram ett förslag till hur genomförandet av översiktsplanen skulle ske. En arbetsgrupp med representanter från V-Dala, Norra Västmanlands Kommunalteknikförbund [NVK], Tillväxtgruppen i Norra Västmanland samt Kultur-, idrotts- och fritidsförvaltningen tog fram en rapport som antogs av utskottet 2013-10-30 § 128. I rapporten presenteras förslag till konkreta åtgärder i punktform. Till rapporten finns även en bilaga med en tabell som redogör ansvar, förslag till prioritering samt information om huruvida åtgärderna kan genomföras inom befintliga ramar eller inte.

Aktualitetsprövning 2019

V-Dala fick 2017-04-19 § 38 uppdraget av kommunstyrelsen att utreda och samråda frågan om översiktsplanens aktualitet med de kommunala förvaltningarna och förbunden. Arbetet landade i följande bedömning:

“Den samlade bedömningen är att översiktsplanen är tillräckligt aktuell. Trots en del inaktuella faktauppgifter och underlagsmaterial samt förändrade förutsättningar så är planens intentioner fortfarande aktuella. Kommunen har i stort fortfarande samma ambitioner med mark- och vattenanvändningen och den byggda miljön. Vision 2015 är en utdaterad ledstjärna, även om målen består och ligger till grund för översiktsplanen. Den bör dock dateras om och ses över. Avsaknaden av ett färdigt program för centrum gör att nyttan med översiktsplanen visserligen är mindre där, men översiktsplanen som sådan är fortfarande aktuell.”

Översiktsplanen förklarades aktuell av kommunfullmäktige 2019-09-16 §161 med en uppmaning om att uppdatera den politiska visionen från år 2008. V-Dala fick också i uppdrag att sammanställa en förteckning av felaktiga faktauppgifter som skulle biläggas översiktsplanen.

Förteckning över inaktuella faktauppgifter och uppdaterade faktaunderlag 2020

I samband med att översiktsplanen förklarades aktuell beslutade kommunfullmäktige även att V-Dala skulle ta fram en förteckning över inaktuella faktauppgifter. En förteckning togs fram och tillgängliggjordes tillsammans med översiktsplanen på websidan. Förteckningen över inaktuella faktauppgifter är daterad 2020-05-19.

Del 1: Nya planeringsunderlag & förändrade planeringsförutsättningar

Nya kommunala styrdokument och underlag

Här ges en kort beskrivning av nya planeringsunderlag specifikt framtagna för Norbergs kommun under perioden 2012–2024. Listan är inte heltäckande utan är ett urval av de planeringsunderlag som bedömts relevanta med hänsyn översiktsplanens aktualitet.

Sammanfattning

Flera nya underlag har tagits fram sedan översiktsplanen antogs. Flera av dem, bland annat utvecklingsplanen, gestaltungsprogrammet och naturvårdsprogrammet, har tagits fram som en följd av översiktsplanen. Andra följer av lagkrav som till exempel riktlinjer för bostadsförsörjning. Vad gäller bostadsförsörjningen saknar kommunen riktlinjer då dessa ska antas under varje mandatperiod och senaste bostadsförsörjningsprogrammet antogs 2017. Arbetet med ett nytt bostadsförsörjningsprogram pågår.

Sammantaget bedöms de nya kommunspecifika planeringsunderlagen inte påverka översiktsplanens aktualitet i någon vidare utsträckning, däremot är vikten av aktuella riktlinjer för bostadsförsörjning och samspillet med översiktsplanen värd att poängtera. Bostadssituationen i kommunen har också betydelse för bedömningar vid planläggning enligt plan- och bygglagen [PBL] (2010:900), främst vid avvägningar mellan olika allmänna intressen. En god lägesbild om bostadssituationen som framgår i ett bostadsförsörjningsprogram och en översiktsplan som speglar denna underlättar avvägningar mellan olika allmänna intressen i senare detaljplanarbeten. Det kan exempelvis vara avvägningar mellan bevarandet av brukningsvärd jordbruksmark och behovet av bostäder.

Bostadsförsörjningsprogram 2017–2019 (2017)

Bostadsförsörjningsprogram för Norbergs kommun antogs av kommunfullmäktige 2017-06-19 § 82. Programmet utgjorde ett underlag för agerande i bostadsfrågor och användes i arbetet med att ta fram nya planeringsdirektiv. Bostadsförsörjningsprogrammet innehöll uppgifter kring efterfrågan på bostäder, bostadsbehovet för särskilda grupper samt marknadsförutsättningar.

Kommentar

Kommunens riktlinjer för bostadsförsörjning är ett viktigt underlag för den översiktliga planeringen. Bostadsförsörjningsprogrammet har inte prövats under nuvarande mandatperiod vilket innebär att kommunen saknar riktlinjer för bostadsförsörjning. Arbetet med ett nytt bostadsförsörjningsprogram pågår.

Ett bostadsförsörjningsprogram med tydliga riktlinjer och beskrivning av rådande situation på bostadsmarknaden som samspelar med översiktsplan ger bättre förutsättningar att uppfylla kommunens bostadsförsörjningsansvar. Bostadssituationen i kommunen har betydelse för bedömningar vid planläggning enligt PBL (2010:900) främst vid avvägningar mellan olika allmänna intressen. Läs mer om ändringar i PBL och lagen om kommunernas bostadsförsörjningsansvar på sida 14.

Utvecklingsplan för Prostudden och Västra centrum (2018)

Kommunfullmäktige beslutade 2018-04-23 § 39 att godkänna *Utvecklingsplan för Prostudden och Västra centrum* som strategiskt styrdokument. Programmet föreslår bebyggelse, främst i form av bostäder, intill Norbergsån (Västra centrum) och sjön Noren (Prostudden).

Kommentar

Områdena Prostudden och Västra centrum var i översiktsplanen utpekade som LIS- respektive utvecklingsområde för bostäder. Sedan utvecklingsplanen godkändes har också en detaljplan för Västra centrum antagits av Västmanland-Dalarna miljö- och byggnadsnämnd 2022-06-07 § 50. Utvecklingsplanen har genomförts i enlighet med intentionerna i översiktsplanen och bedöms enskilt inte påverka översiktsplanens aktualitet.

Klimatanpassningsstrategi (2018)

Ett förslag till gemensam klimatanpassningsstrategi för Norbergs och Fagersta kommun togs fram av Norra Västmanlands Kommunalteknikförbund [NVK] 2018 och reviderades 2019. Kommunstyrelsen beslutade 2019-04-15 § 97 att Norbergs kommun ska fortsätta det klimatanpassningsarbete som påbörjades 2017 och att arbetet ska bedrivas sektorsövergripande samt att NVK uppdras att ta fram en handlingsplan för det fortsatta arbetet.

Kommentar

Någon handlingsplan i enlighet med strategin har inte upprättats. För att klimatanpassningsarbetet ska få större genomslag i den fysiska planeringen behöver eventuella markanspråk och prioriterade åtgärder tydliggöras så att hänsyn kan tas i framtida översiktsplanarbete. Strategin bedöms inte påverka översiktsplanens aktualitet.

Översiktlig stabilitetskartering (2018)

En översiktlig kartering av stabilitetsförhållandena utmed Norbergsåns sträckning inom centralorten genomfördes 2018 på uppdrag av MSB.

Kommentar

Den översiktliga stabilitetskarteringen resulterade inte i några områden där ytterligare, mer detaljerade, stabilitetsutredningar bedömdes vara nödvändiga. Stabiliteten bedömdes således vara tillfredsställande på en översiktlig nivå. Utredningen tog enbart hänsyn till befintlig bebyggelse och förhållanden och kan därför inte användas för nybyggnation och riskerna måste alltid beaktas vid planläggning av nya områden med skredbenägna jordarter utmed Norbergsån.

Tillsammans för Norberg 2030 (2019)

Visionen *Tillsammans för Norberg 2030* antogs 2019-12-09 och ersatte den gamla politiska visionen *Norberg – Vision 2015*. I visionen pekas kommunfullmäktiges sju strategiska områden ut, vilka kompletteras med totalt 14 delmål. De strategiska områdena är: Norberg att växa upp i, Norberg att leva och verka i, Arbete och föreningsliv i Norberg, Miljö och klimat samt hållbarhet och tillgänglighet, Att bli äldre i Norberg, Nytänkande Norberg och slutligen God ekonomisk hushållning. Visionen avslutas med nyckeltal till varje delmål som ska följas upp på kommunövergripande nivå.

Kommentar

Översiktsplanen baseras på den äldre visionen, *Vision 2015*, som beskrivs som en ledstjärna i översiktsplanedokumentet. Att översiktsplanen baseras på en äldre vision behöver nödvändigtvis inte betyda att översiktsplanen är inaktuell. Visionen i översiktsplanen och dess aktualitet bedöms

på sida 25–26. Oavsett om visionen i översiktsplanen bedöms vara aktuell eller inte så kan det faktum att visionen anger årtalet 2015 bidra till att läsaren upplever översiktsplanen som förlegad.

Översiktlig översvämningsskartering av Norbergsån (2019)

På uppdrag av Länsstyrelsen i Västmanlands län har SMHI genomfört en översiktlig översvämningsskartering för sträckan från Gäsen till Åmänningen. Flöden som skarterats är 100-årsflöde och 200-årsflöde i framtida klimat, samt beräknat högsta flöde i nutida klimat.

Kommentar

Den översiktliga översvämningsskarteringen är ett viktigt och mycket användbart underlag vid planläggning intill dessa vattendrag. Översiktsplanens ställningstaganden bedöms inte påverkas av underlaget. Läs mer om översiktsplanens hänsynstagande till översvämningsskartering och hur det förhåller sig till översvämningsskarteringen i del 2 på sida 24.

Gestaltningssprogram Norbergs genomfarter (2019)

Västmanland-Dalarna miljö- och byggförvaltning fick 2012-03-06 § 18 i uppdrag av kommunstyrelsens arbetsutskott att ta fram ett gestaltningssprogram för Norbergs genomfarter (RV 68, väg 256 och väg 69). Det färdiga programmet presenterades på kommunstyrelsens sammanträde 2019-09-16.

Kommentar

Projektet har sitt ursprung i översiktsplanen och lyftes sedan in i genomförandeplanen som togs fram 2013 där åtgärder knutna till översiktsplanen konkretiserats. Föreslagna åtgärder i programmet har inte genomförts. Inom arbetet med planeringsstrategin har en uppföljning av genomförandeplanen påbörjats. Arbetet med uppföljning av genomförandeplan bör slutföras samt bör åtgärder som de i gestaltningssprogrammet sammanställas på ett sådant sätt att de kommer in i prioritering och budgetprocessen.

Naturvårdsprogram för Norbergs kommun (2018)

Kommunfullmäktige beslutade 2018 att anta *Naturvårdsprogrammet för Norbergs kommun* som sedan reviderades och en prioriteringslista bifogades programmet. Det reviderade programmet antogs genom beslut i kommunfullmäktige 2020-06-08 § 75.

I naturvårdsprogrammet behandlas bland annat skyddade och skyddsvärda områden i kommunen och fridlysta, hotade, sällsynta och invasiva arter. Programmet ger också förslag på åtgärder efter varje behandlat område eller art. I programmets bifogade prioriteringslista framgår de högst prioriterade insatserna.

Kommentar

Programmet togs fram som ett led i genomförandet av översiktsplanen och bedöms enskilt inte påverka översiktsplanens aktualitet. Flera av åtgärderna i programmet har inte genomförts. Åtgärder som de i naturvårdsprogrammet bör sammanställas tillsammans med åtgärdsförslag från andra program ett sådant sätt att de kommer in i prioritering och budgetprocessen.

Kulturmiljöprogram för Norbergs kommun (2022)

Genom samverkan mellan Länsstyrelsen Västmanland, Länsmuseet och Norbergs kommun togs ett nytt kulturmiljöprogram fram. Arbetet gick huvudsakligen ut på att identifiera och beskriva värdefulla byggnader genom inventering. Kommunfullmäktige beslutade 2022-11-14 § 180 att anta kulturmiljöprogrammet.

Kommentar

Det nya kulturmiljöprogrammet bedöms inte påverka översiktsplanens aktualitet men är ett viktigt planeringsunderlag för den översiktliga planeringen och bedömningar enligt PBL (2010:900) generellt.

Energi- och klimatstrategi för Norbergs kommun (2022)

En ny energi- och klimatstrategi antogs genom beslut i kommunfullmäktige 2022-11-14 § 179. Norbergs föregående energi- och klimatstrategi antogs i november 2010 och sträckte sig från år 2011–2020. Energi- och klimatstrategin för Norbergs kommun beskriver Norbergs övergripande energi- och klimatmål. Strategin har kopplats till den regionala klimatstrategin för Västmanlands län som har fyra fokusområden. Fokusområdena är byggnation och förvaltning, transporter och mobilitet, produktion och tillväxt, konsumtion samt förnybar energi. Kommunen planerar att arbeta med ett fokusområde i taget från den antagna klimatstrategin för Västmanlands Län. Det fokusområde som kommunen valt att prioritera är transporter och mobilitet. Det fokusområdet kommer att behållas tills kommunstyrelsen ämnar byta.

Kommentar

Energi- och klimatstrategin bedöms enskilt inte påverka översiktsplanens aktualitet och det nu valda fokusområdet transporter och mobilitet har det lagts stor vikt vid i översiktsplanen. Strategin har kompletterats med en handlingsplan som godkändes av kommunstyrelsen 2024-04-15 § 68.

Gruvutredningar

Arbetet bedrivs stegvis och började år 2015 med en inledande kartläggning av var alla nedlagda gruvor i kommunen är belägna. Kartlägningsrapporten innehåller också en prioritering för hur kommunen på bästa sätt kan gå vidare med detaljutredningar av relevanta gruvfält beroende på gruvornas storlek, närhet till bebyggelse av olika slag mm. År 2016 fortsatte arbetet med detaljstudier av de prioriterade gruvfälten Eskilsbacksfältet och Risbergsfältet samt några gruvor strax utanför Eskilsbacksfältet. Under arbetets gång togs även tre mindre delrapporter fram för Engelbrektsloppets sträckning, parkeringen vid gruvmuseet och bron i gruvparken.

I arbetet ingår bedömning av risker kopplade till gruvorna och framtagande av förslag till åtgärder där så behövs. Projektet har hittills resulterat i totalt 13 rapporter och PM.

Rapporter och PM som tagits fram sedan översiktsplanen antogs:

- Gruvhål i Norbergs kommun - Risker för människor och egendom, 2015, (Kartläggning av alla nedlagda gruvor i Norbergs kommun)
- Bron i "Mossgruveparken" - 2016
- Parkeringen vid gruvmuseet - 2016
- Engelbrektsloppets sträckning - 2016
- Gruvrisker Eskilsbacksfältet - 2017
- Gruvrisker Yttre Eskilsbacksfältet - 2017
- Gruvrisker Risbergsfältet - 2017
- Sydöstra Karlbergsgruvan - 2020
- Gamla Gröndalsgruvan Skred - 2020
- Klackbergs kalkbrott Ras - 2020
- Kontrollmätningar och inspektioner av vissa gruvhål - 2020

- Sydöstra Karlbergsgruvan inkl undervattensrobot ROV - 2021
- Västra centrum inkl undervattensrobot ROV - 2021

Kontrollprogram för gruvrisker

Kommunstyrelsen beslutade 2017-01-10 § 3 att återuppta kontrollprogrammen vid Eskilsbacksfältet och Risbergsfältet. Vidare beslutade kommunfullmäktige att avsätta budget för kontrollprogram för 45 gruvriskobjekt på kommunal mark.

Ett kontrollprogram innehåller bakgrundsinformation om inspektion, mätning och värdering av resultat samt underlag för att kunna förklara observationer och avvikelser. Detta för att göra det möjligt att fastställa när en avvikelse ska resultera i en aktivitet för att eliminera eller minska gruvrisken vid ett specifikt objekt.

I kommunen finns det totalt 630 gruvriskobjekt. Majoriteten ligger på privat mark och kommunen saknar information om många av dessa objekt.

Kommentar

I översiktsplanen påpekas behovet av kunskapsunderlag vad gäller gruvrisker. Kunskapsunderlaget är betydligt bättre idag i och med de utredningar som tagits fram men frågan är fortsatt mycket viktig att hantera vid all fysisk planering i anslutning till Norbergs gamla gruvområden. Förändrade förutsättningar och tillgång till ny information gör att kunskapsunderlaget kan behöva uppdateras och omvärderas kontinuerligt. Av det nya kunskapsunderlaget har det inte framkommit något som gör översiktsplanen inaktuell i någon del.

Nya lagar och översyn av befintlig lagstiftning

Här återges nya lagar som tillkommit och ändringar av befintlig lagstiftning som skett sedan översiktsplanen antogs 2011. Vad som tas upp är lagar och ändringar som bedöms vara relevanta för översiktsplanens aktualitet. Vid varje punkt som tas upp finns tillhörande kommentarruta med bedömning av påverkan på översiktsplanens aktualitet.

Sammanfattning

Översiktsplanen är framtagen utifrån då gällande lagstiftning och dessa nya lagar och lagändringar bedöms inte ha någon direkt påverkan på översiktsplanens aktualitet, däremot kommer de vara av stor betydelse för det fortsatta översiktsplanarbetet i kommunen.

Ändringar i PBL som rör den översiktliga planeringen:

I januari 2015 infördes bestämmelser i 5 kap. 7 § PBL (2010:900) om att detaljplaneläggning som inte är förenlig med översiktsplanen och länsstyrelsens granskningsyttrande ska handläggas med utökat planförfarande.

Kommentar

Dessa bestämmelser har en påverkan på detaljplaner som följd av översiktsplanens aktualitet men påverkar inte översiktsplanens aktualitet.

Lag (2000:1383) om kommunernas bostadsförsörjningsansvar

I januari 2014 trädde omfattande ändringar av lagen i kraft.

Riktlinjerna ska enligt Lag (2000:1383) om kommunernas bostadsförsörjningsansvar vara vägledande vid tillämpning av 2 kap. 3 § första stycket 5 PBL (2010:900). Den ska alltså vara

vägledande för hur kommunens planläggning, med hänsyn till en rad andra intressen, ska främja bostadsbyggande och utveckling av bostadsbeståndet.

Riktlinjer för bostadsförsörjningen ska delvis innehålla kommunala mål för bostadsbyggande och bostadsbeståndets utveckling samt planerade insatser för att nå dessa mål. Riktlinjerna ska även innehålla uppgifter om hur kommunen tagit hänsyn till nationella och regionala mål, planer och program som är relevanta för bostadsförsörjningen. Dessa riktlinjer ska tas fram separat i ett bostadsförsörjningsprogram en gång per mandatperiod.

Kommentar

Ett bostadsförsörjningsprogram tas fram som en vägledning till översiktsplanen. Därför bedöms inte gällande översiktsplans aktualitet påverkas i den frågan. Riktlinjerna som anges i lagen om kommunernas bostadsförsörjningsansvar ska fungera som vägledande för ställningstaganden vid framtagande av en ny översiktsplan, om bostadsbyggande och utveckling av bostadsbeståndet. Det finns inget aktuellt bostadsförsörjningsprogram i Norbergs kommun för denna mandatperiod. Arbetet med ett nytt bostadsförsörjningsprogram pågår.

Lag (2018:1197) Barnkonventionen

1 januari 2020 blev FN:s barnkonvention svensk lag. I grundprinciperna (artikel 3) fastställs att vid alla åtgärder som rör barn ska i första hand beaktas vad som bedöms vara barnets bästa. Tofte grundprincipen säger att barn har rätt att få uttrycka sina åsikter i de frågor som berör dem. Barnperspektivet behöver därför integreras i översiktsplaneringen. På uppdrag av regeringen har Boverket tagit fram en vägledning om barnrättsperspektivet i den fysiska planeringen: ”Barnkonventionen i fysisk planering och stadsutveckling” (2022).

Kommentar

I översiktsplanen nämns barnkonventionen och att Norbergs kommun aktivt ska verka för att barn och ungdomars behov särskilt ska beaktas i planeringen. En dialogplan har utarbetats i syfte att engagera Norbergs invånare, i synnerhet ungdomar. Översiktsplanens aktualitet bedöms därmed inte påverkas betydande. Ytterligare arbete behövs för att beakta barnrättsperspektivet inom översiktsplaneringen. Exempelvis kan en barnkonsekvensanalys enligt SKR:s vägledning tas fram av kommunen för prövning gentemot barnets bästa.

Ändringar i miljöbalken (1998:808)

1 januari 2018 byttes miljöbalkens sjätte kapitel ut till ett nytt, samtidigt som ändringar infördes i kap. 3, 4 och 5 i PBL (2010:900). Miljöbalkens sjätte kapitel ”Miljöbedömningar” syftar till att integrera miljöaspekter i planering och beslutsfattande så att en hållbar utveckling främjas. I kapitlet finns bestämmelser som identifiering, beskrivning och bedömning av miljöeffekter vid planering av och beslut om planer och program, så kallade strategiska miljöbedömningar. Miljöbalken ändrades också den 1 januari 2019 gällande miljö kvalitetsnormer för vatten.

Kommentar

Översiktsplanen prövades enligt då gällande lagstiftning om miljöbedömningar och har därför inte prövats utifrån nya kap. 6 miljöbalken (1998:808) och miljöbedömningsförordningen (2017:966). Enligt PBL (2010:900) ska strategisk miljöbedömning vara integrerad i processen vid framtagande av en översiktsplan.

Förordning (2018:1428) om myndigheters klimatanpassningsarbete

Förordningen innebär nya krav på översiktsplanens innehåll vad gäller kommunens syn på risken för skador på den byggda miljön till följd av översvämning, ras, skred och erosion som är klimatrelaterade samt på hur sådana risker kan minska eller upphöra. Förordningen anger även exempelvis att länsstyrelsen ska initiera, stödja och följa upp klimatanpassningsarbetet som bedrivs i kommunerna.

Kommentar

Förordning om myndigheters klimatanpassningsarbete innebär inte en påverkan på aktualiteten av gällande översiktsplan. Däremot är klimatanpassningsarbete mer aktuellt idag än vad det var vid framtagande av gällande översiktsplan och vid framtagande av en ny sådan kommer detta behöva tas i allt större beaktning. En klimatanpassningsstrategi för Norberg och Fagersta kommun togs fram 2019 men en handlingsplan saknas. Förordning (2018:1428) om myndigheters klimatanpassningsarbete kan ses som stöd, vägledning och underlag för kommunen vid arbetet med framtagande av en ny översiktsplan.

Förordning (2018:1939) om invasiva främmande arter

Förordningen trädde i kraft 1 januari 2019. Naturvårdsverket har tagit fram vägledningar och stöd för att underlätta arbetet med att stoppa spridningen av främmande invasiva arter för att hindra att de skadar miljön och den biologiska mångfalden. Länsstyrelsen får överlåta åt en kommun som begär det att hanteringsåtgärder beslutas inom kommunen.

Kommentar

Ingenstans i gällande översiktsplan nämns problematiken kring spridning av invasiva främmande arter. Översiktsplanens aktualitet bedöms trots det inte påverkas då en översiktsplan inte anses vara rätt verktyg för att hantera frågan. Vid framtagande av en ny översiktsplan kan det finnas en beskrivning av arbetet med att stoppa spridningen av invasiva främmande arter med hjälp och stöd av Naturvårdsverkets vägledning samt förordningen (2018:1939) om invasiva främmande arter.

Nationella och regionala mål och strategier

I planeringsstrategin ska kommunfullmäktige bland annat bedöma i vilken utsträckning planen är aktuell i förhållande till kraven i 3 kap. 5 § PBL (2010:900). Enligt 5 § ska det av översiktsplanen framgå hur kommunen i den fysiska planeringen avser att ta hänsyn till och samordna översiktsplanen med relevanta nationella och regionala mål, planer och program av betydelse för en hållbar utveckling inom kommunen. Nedan listas de som anses vara relevanta i detta fall.

Sammanfattning

Översiktsplanen för Norberg utgår från de nationella och regionala mål, strategier och program som var av betydelse vid framtagandet. Nedan nämnda mål och strategier är de som bedöms ha betydelse för en aktuell översiktsplanering. Samtliga har framarbetats eller omarbetats efter att gällande översiktsplan antogs och även efter att senaste aktualitetsprövning av gällande översiktsplan gjordes. Även om dessa är framarbetade efter översiktsplanens antagande och därför inte nämns i översiktsplanen så hanterar översiktsplanen många av de sakfrågor som målen och strategierna behandlar. Nya nationella och regionala mål och strategier bör finnas med i åtanke för kommunens fortsatta översiktsplanarbete.

Agenda 2030

År 2015 antog FN:s medlemsländer Agenda 2030, en universell agenda som innehåller de 17 Globala målen för en ekonomiskt, socialt och miljömässigt hållbar utveckling. Agenda 2030 ersätter millenniemålen som FN:s medlemsländer dessförinnan arbetade med sedan år 2000. Målsättningen med agendan är att minska fattigdom, orättvisor och ojämlikheter, samt lösa klimatkrisen under de kommande 15 åren.

Regional utvecklingsstrategi 2030

Region Västmanland tog under år 2020 fram en strategi för ett livskraftigt Västmanland genom hållbar utveckling och digital omställning. Strategin bygger på tre målområden med orden *välstånd, tillgängligt* och *nyskapande genom hållbar tillväxt*. För arbetet mot dessa mål har samhällsplaneringen en central roll.

Sveriges miljömål (Naturvårdsverket, 2017)

Miljömålssystemet består av ett generationsmål, 16 miljö kvalitetsmål samt ett antal etappmål inom områdena avfall, biologisk mångfald, farliga ämnen, hållbar stadsutveckling, luftföroreningar och klimat. Sveriges miljömål är det nationella genomförandet av den miljömässiga dimensionen av de globala hållbarhetsmålen.

Länsstyrelsens handlingsplan för grön infrastruktur i Västmanlands län (2019)

Arbetet innebär att involvera alla aktörer i landskapet i ett samarbete för planering av långsiktigt hållbara landskap. Sådana landskap ger positiva ekologiska, ekonomiska och sociala effekter och är en förutsättning för hållbar utveckling. Länsstyrelsen utvecklar, samordnar och genomför regionala handlingsplaner för grön infrastruktur. Det är ett löpande arbete som involverar flera aktörer i samhället, som till exempel markägare, myndigheter, kommuner och föreningsliv.

Vattenmyndighetens förvaltningsplan för vatten 2022—2027 Norra Östersjöns vattendistrikt (Vattenmyndigheten, 2022)

Vattenförvaltning är ett samlingsord för svenska myndigheter och kommuners arbete som görs med vatten. EU:s vattendirektiv ligger till grund för arbetet som syftar till förbättringsarbete med våra vatten och att skapa en hållbar förvaltning av dem. EU:s vattendirektiv innebär att alla medlemsländer ska använda samma regelverk för förvaltande av sina vatten. Syftet med reglerna är att förbättra och skydda vatten. På så sätt kan tillgången på dricksvatten och bevarande av naturliga miljöer säkerställas.

Strategi för en hållbar vindkraftsutbyggnad (2021)

Energimyndigheten och Naturvårdsverket har tillsammans tagit fram en nationell strategi för en hållbar vindkraftsutbyggnad. Syftet med strategin är att bidra till energiomställningen genom att skapa förutsättningar för att den framtida utbyggnaden av vindkraft sker på ett hållbart sätt. Strategin fokuserar på en utvecklad planeringsprocess för vindkraft.

Sveriges friluftsmål (Naturvårdsverket, 2021)

Det övergripande målet för de tio målen är att stödja människors möjligheter att vistas ute i naturen och utöva friluftsliv där allemansrätten är en grund för friluftslivet. Alla människor ska ha

möjlighet att få naturupplevelser, välbefinnande, social gemenskap och ökad kunskap om natur och miljö. Vart och ett av målen har olika ingångar i detta övergripande syfte.

Byggnadsanknuten offentlig konst (Riksantikvarieämbetet, 2022)

Kunskap om och värdering av den byggnadsanknutna offentliga konsten är central för att kunna förstå och fånga 1900-talets och samtidens offentliga miljöers kulturhistoriska och estetiska värden i sin helhet. Syftet är att metoden ska bidra till att byggnadsanknuten offentlig konst i högre grad beaktas vid kulturhistorisk och estetisk värdering. På så sätt kan metoden stärka förutsättningarna för långsiktig förvaltning av byggnadsanknuten offentlig konst som del av kulturmiljön.

Plan för odlingslandskapets biologiska mångfald (Jordbruksverket, 2019)

Jordbruksverket, Naturvårdsverket, Riksantikvarieämbetet och Länsstyrelsen har gemensamt tagit fram planen för arbetet med att bevara odlingslandskapets biologiska mångfald. Arbetet är en del av Miljömålsrådets arbete med att öka takten i miljömålsarbetet. Målet med planen är att hejda minskningen av arter och värdefulla livsmiljöer i odlingslandskapet och att på sikt öka livsmiljöernas kvalitet och areal i landskapet.

Sveriges klimatmål och klimatpolitiska ramverk (Riksdagen, 2017)

År 2017 antog Sverige ett klimatpolitiskt ramverk. Detta består av en klimatlag, klimatmål och ett klimatpolitiskt råd. Det långsiktiga målet innebär att Sverige inte ska ha några nettoutsläpp av växthusgaser till atmosfären senast år 2045, för att därefter uppnå negativa utsläpp. Det klimatpolitiska ramverket är en nyckelkomponent i Sveriges ansträngningar att leva upp till Parisavtalet.

Politik för gestaltad livsmiljö (Regeringen, 2018)

Sveriges nuvarande arkitektur-, form- och designpolitik presenterades gemensamt av kultur-, miljö- och bostadsministrarna i februari 2018. Därefter godkändes målet för politiken i bred majoritet av riksdagen. Politiken och dess mål beskrivs i propositionen ”Politik för gestaltad livsmiljö” (Prop. 2017/18:110). Målet är styrande för statliga aktörer och vägledande för kommuner och regioner. I propositionen konstateras att arkitektur, form och design är av stor betydelse i samhällsbyggandet på grund av att den gestaltade livsmiljön har stor påverkan på människors vardag. Kulturmiljöns betydelse lyfts tydligt och det understryks att gestaltningen av den befintliga livsmiljön och förvaltningen av de kulturvärden som finns där är en lika viktig uppgift som skapandet av nya miljöer. Utveckling och förvaltning av livsmiljön ska ske med hänsyn till människans möjligheter, behov och önskemål – i dag och i framtiden.

Omvärld- och närvärldsutveckling

Som alla kommuner påverkas Norberg av förändringar som sker på nationell och global nivå men på vilket sätt dessa förändringar yttrar sig på den lokala nivån kan skilja sig åt. Klimatförändringar, säkerhetsläget i Europa och den sviktande konjunkturen är kanske de tydligaste exemplen på förändringar i nutid. Klimatförändringarna blir alltmer tydliga i form av extremväder som kraftiga skyfall och torka vilket betonar betydelsen av klimatanpassning och krisberedskap. De senaste årens skogsbränder i vårt närområde är konkreta exempel på vad det kan innebära på en mer lokal nivå. Utöver betydelsen av klimatanpassning och krisberedskap har klimatförändringarna

tydliggjort betydelsen av en klimatomställning. Klimatomställningen kan ses i den snabba elektrifiering som sker i samhället, framför allt inom transportsektorn men också i industrin.

En snabb elektrifiering ställer förstås krav på produktion och distribution av el vilket i vårt närområde kan ses i de senaste årens ökade intresse i utbyggnad av vind- och solcellsparkar. Det syns också i intresset för nedlagda gruvor i vår kommun och möjligheten att använda dem för att lagra energi. Vatten från reservoarer ovan mark kan ledas genom turbiner ner i berggrum när behovet av el är stort för att sedan pumpas upp när behovet är mindre. Samtidigt har elektrifieringen tillsammans med den snabba teknikutvecklingen med smarta mobiler och andra teknikprylar skapat en växande efterfrågan på sällsynta jordartsmetaller. Idag sker ingen brytning av sällsynta jordartsmetaller i Europa och malmtillgångarna i Bergslagen och Norberg kan få en allt större betydelse.

En alltmer elektrifierad fordonsflotta ställer krav på laddinfrastruktur. Förutom möjligheten att ladda bilen nära hemmet eller på arbetsplatsen så är tillgången till laddningsstationer en fråga av allt större betydelse för besöksnäringen, särskilt på platser där kollektivtrafiken är begränsad. Det är inte enbart att det finns en laddstation som är av betydelse utan också vilken typ och på vilken plats.

Betydelsen av beredskap och inhemsk produktion har tydliggjorts i spåren av Coronapandemin och det förändrade säkerhetsläget i Europa. Störningar i logistikkedjor har synliggjort sårbarheten i dagens system med globala flöden av råvaror och ”just in time” principen. Ökad betydelse av inhemsk produktion tillsammans med den gröna omställningen inom industrin kan ge nya industrietableringar i Norberg. Samtidigt befinner vi oss i en konjunkturedgång med högre räntor och svagare krona som påverkar och har påverkat byggbranschen särskilt hårt. Tyvärr har det också visat sig i Norberg genom att en av de större arbetsgivarna lagt ner fabriken på orten.

Coronapandemin har också öppnat för distansarbete inom flera yrkesgrupper vilket i sin tur gett större möjlighet att bosätta sig på längre avstånd från den fysiska arbetsplatsen. När betydelsen av arbetsplatsens fysiska läge minskar kan personliga preferenser få allt större betydelse i valet av bostadsort. Samtidigt visar befolkningsprognosen en minskande befolkning och att åldersgruppen 65 år och äldre fortsätter att öka medan gruppen 20–64 år minskar. Det är förändringar som påverkar kommunens resurser och ställer krav på verksamheterna. Ett positivt flyttnetto i åldersgruppen 20–64 år skulle stärka kommunens möjligheter att på lång sikt upprätthålla god service till medborgarna. Kunskap om vilka som är rörliga på bostadsmarken och vad deras preferenser är kan bli viktigt om kommunen ska arbeta strategiskt för att öka inflyttningen. Samtidigt får inte all fokus läggas på de som inte bor i kommunen utan det viktigaste bör ändå vara att fokusera på medborgarnas välbefinnande.

Artificiell intelligens har blivit mer tillgängligt och används i allt större utsträckning. Vilken inverkan AI kommer ha på tjänstesektorn och arbetsmarknaden lokalt är fortfarande ovisst.

Del 2: Översiktsplanens aktualitet

Statliga och mellankommunala intressen

I planeringsstrategin ska kommunen redogöra för om det har skett förändringar när det gäller planeringsförutsättningar av betydelse för översiktsplanens aktualitet. Om betydande ny information framkommit eller ändringar skett kan de ha påverkan på översiktsplanens aktualitet. Statliga och mellankommunala intressen som tas upp här är riksintressen, miljökvalitetsnormer och vindkraft.

Sammanfattning

Inga nya riksintressen har tillkommit i kommunen sedan översiktsplanen antogs. Vad gäller miljö kvalitetsnormer så hanteras de i översiktsplanen men kunskapsunderlaget beskrivs som bristande vilket det fortfarande bedöms vara. Det saknas en nivå mellan översiktsplan och detaljplan. Ett planeringsunderlag som kan användas både i detaljplanering och översiktsplanering. I detaljplanering för att få med helheten och i översiktsplanen för stöd i avvägningar och ställningstaganden. För vatten kan det pågående arbetet med VA-plan hjälpa till att fylla luckan och att VA-planen succesivt byggs på med till exempel dagvattenplan. Vad gäller utomhusluft är ett första steg att mätningar kommer i gång. Därefter kan, vid behov, åtgärder sättas in. Norberg har dock goda förutsättningar vad gäller utomhusluftens kvalitet. Vad gäller vindkraft har utbyggnad skett sedan översiktsplanen antogs och på statlig nivå har översiktsplanens roll i tillståndsprocessen samt den lokala nyttan utretts. Redan utbyggd vindkraft i kommunen tillsammans med att flera frågor utretts på statlig nivå men ännu inte resulterat i några konkreta ändringar gör det svårt för kommunen att ta ett tydligt ställningstagande om fortsatt vindkraftsutbyggnad i kommunen.

Riksintressen

I Norbergs kommun finns riksintressen för Kulturmiljövården, naturvård, friluftsliv och kommunikationer.

Kulturmiljövården
Bråfors U9
Livsdal U13
Norbergs centrum U11
Norbergs gruvmiljöer U10
Olsbenning-Lapphyttan U14
Naturvård
Kalksstråket Norberg-Fagersta
Bredmossen
Friluftsliv
Strömsholms kanal, Kolbäcksån
Kommunikationer
Godsstråket genom Bergslagen
Totalförsvarets militära del
I Norbergs kommun finns inga öppet redovisade riksintressen

Regeringen gav i januari 2020 Naturvårdsverket, Riksantikvarieämbetet, Energimyndigheten, Tillväxtverket och Trafikverket att tillsammans med Boverket som samordnande myndighet göra en översyn av sina respektive anspråk på områden av riksintresse. Det har inte skett några förändringar i riksintresseanspråken eller kommunens syn på riksintressena sedan översiktsplanen antogs.

Miljö kvalitetsnormer

Vatten

Vad gäller miljö kvalitetsnormer för vatten påpekar översiktsplanen bristande kunskapsunderlag gällande vattenstatus och förutsättningar att uppfylla miljö kvalitetsnormerna i kommunens vattenförekomster. Det konstateras att avloppsfrågan är av stor vikt inför kommande kommunal

planering då det ansågs vara oklart kring vilka områden kommunen kan behöva gå in och göra kommunala anläggningar.

I översiktsplanen görs också ställningstaganden att kommunen ska:

- Arbeta aktivt för att vidta åtgärder i Vattenmyndighetens åtgärdsplan
- Beakta särskilt miljö kvalitetsnormerna och det s.k. ickeförsämringskravet för alla vattenförekomster i den fysiska planeringen.

Sedan översiktsplanen antogs har två nya åtgärdsprogram för vatten tagits fram av Vattenmyndigheterna. Nu gällande åtgärdsprogram är *Åtgärdsprogram för vatten 2022 - 2027, Norra Östersjöns vattendistrikt*. I detaljplanarbeten beaktas alltid risken att påverka miljö kvalitetsnormerna men det saknas en helhetsbild som möjliggör ett systematiskt arbete med konkreta åtgärder. Kommunen arbetar med att ta fram en VA-plan vilket också är en av de sex åtgärder som listas för kommunerna att genomföra i åtgärdsprogrammet 2022 – 2027. Inom arbetet med VA-planen ingår initialt en VA-policy och en VA-översikt men planen är att en vattentjänstplan också ska tas fram inom kort. I vattentjänstplanen kan oklarheter i frågan om vilka områden som det kan finnas behov av kommunala anläggningar klargöras. I det pågående arbetet ingår inte framtagande av dagvattenplan. Dagvattenfrågan kan vara svår att enbart hantera i enskilda detaljplaner då förutsättningarna påverkas av omständigheter uppströms och konsekvenser av planen kan ske nedströms långt utanför planområdet. Dagvattenfrågan är också svår att enbart hantera i en översiktsplan då det blir för detaljerat. En handlingsplan för dagvattenhantering kan därför vara ett lämpligt alternativ, både som kunskapsunderlag vid exploatering och för att förebygga och åtgärda problem i befintlig bebyggelse.

Luft

Vid framtagande av översiktsplanen gjordes bedömningen att miljö kvalitetsnormerna [MKN] för utomhusluft uppfylls inom hela kommunen men att det finns viss osäkerhet då aktuella mätningar saknades. Att kommunen, utan aktuella mätningar, bedömde att MKN klaras kan förklaras med att Norberg är en, sett till folkmängd, liten kommun med stora naturområden. Miljö kvalitetsnormerna för luft finns i luftkvalitetsförordningen (2010:477). I förordningen anges både gräns- och målvärden för luftkvaliteten. Påverkan på luftkvaliteten uppstår främst i större tätorter och beror framför allt på utsläpp från trafik men kan även uppstå genom eldning i exempelvis braskaminer.

Norbergs kommun är medlem i Västmanlands läns luftvårdsförbund vilket ger tillgång till förbundets emissionsdatabas och modellverktyg samt stöd till den årliga rapporteringen av kommunens luftkvalitet till Naturvårdsverket. Även om kommunen till sin karaktär har goda förutsättningar för att klara MKN så bör arbetet med kontinuerliga mätningar komma i gång så att eventuella problemområden kan identifieras. Även om rikt- eller målvärden inte överskrids kan det finnas platser med sämre luftkvalitet där insatser kan göras. Det skulle också bidra till bättre kunskapsunderlag i lämplighetsbedömning av olika markanvändningsslag i kommande översikts- och detaljplanering. För att kontinuerliga mätningar ska komma i gång måste ansvarsfrågan fastställas.

Buller

Miljö kvalitetsnormen för omgivningsbuller styrs av förordningen (2004:675) och gäller kommuner med mer än 100 000 invånare. I översiktsplanen beskrivs riktvärden för trafikbuller vid bostäder. Riktvärdena har ändrats genom förordning (2015:216) om trafikbuller vid

bostadsbyggnader. Riktvärdena för trafikbuller enligt gällande förordning tillämpas alltid i detaljplanearbeten.

Vindkraft

Vindkraftsutbyggnad hanteras i översiktsplanen och i planens riktlinjer för en levande landsbygd gör kommunen ställningstagandet att vindkraftsutbyggnad ska främjas. Översiktsplanen ger också tre riktlinjer för all vindkraftsutbyggnad i kommunen. Dessa ställningstaganden bedöms här i planeringsstrategin utifrån nuvarande situation och politisk viljeriktning i tabell 3 och 7 på sida 27 och 31.

I genomgången av nya planeringsunderlag i del 1 i detta dokument konstateras också att Energimyndigheten och Naturvårdsverket 2021 tagit fram en nationell strategi för hållbar vindkraftsutbyggnad. Strategin redogör bland annat hur vindkraftsutbyggnad kan fördelas på ett lämpligt sätt över landet för att nå riksdagens mål om en 100 procent förnybar elproduktion 2040. Ytterligare tar strategin upp den kommunala tillstyrkan och frågan om lokal nytta vid vindkraftsutbyggnad.

Vad gäller lämplig fördelning över landet utgår strategin från ett nationellt utbyggnadsbehov om 80 TWh landbaserad vindkraft till 2040. Utifrån det nationella utbyggnadsbehovet har de arbetat fram regionala utbyggnadsbehov med hänsyn till ett antal kriterier som till exempel länets landyta, elanvändning och befolkning. Det regionala utbyggnadsbehovet för Västmanlands län är 2 TWh enligt fördelningen i strategin. I antal vindkraftverk innebär det 95 vindkraftverk med en turbinstorlek på 6 MW och 3500 fullasttimmar. Som jämförelse har vindkraftverken på Målarberget en effekt om 4,2 MW per turbin.

Strategin går inte ner på kommunnivå utan föreslår att regeringen ger länsstyrelserna i uppdrag att genomföra regionala analyser i samverkan med kommunerna. Trots detta går det att uppskatta på ett ungefär vad en vindkraftsutbyggnad i enlighet med strategin skulle innebära för Norbergs kommun. Med turbiner av den typ som finns på Målarberget och 3500 fullasttimmar så krävs cirka 135 vindkraftverk för att uppnå 2 TWh. Med lägre antal fullasttimmar (2500) skulle det krävas cirka 190. I Norbergs kommun har 21 vindkraftverk av den typen driftsatts under 2021. Om vi antar att de 21 vindkraftverken har 2500 fullasttimmar så motsvarar den utbyggda vindkraften i Norberg lite drygt 10% av Västmanlands utbyggnadsbehov. Samtidigt har kommunen 2 % av länets befolkning och 8 % av landytan. Även om fler kriterier använts i strategin för att vikta fördelningen, exempelvis elsystemet och konflikter mellan intressen, så är bedömningen att den utbyggda vindkraften i Norberg är i linje med strategin. Om kommunen främjar ytterligare vindkraftsutbyggnad de närmsta åren så är det med en betydligt högre ambitionsnivå än den nationella strategin. Vill kommunen fortsätta att ligga i linje med strategin så är det främst livslängden på den redan utbyggda vindkraften som är avgörande för när ny utbyggnad eller generationsväxling av vindkraft behöver ske.

Som nämnt ovan tar strategin även upp den kommunala tillstyrkan och frågan om lokal nytta vid vindkraftsutbyggnad. Frågan om kommunal nytta lämnas för vidare utredning. Vad gäller kommunal tillstyrkan lämnar Energimyndigheten Naturvårdsverket ett förslag i strategin. Förslaget är att den kommunala tillstyrkan särskiljs från processen hos miljöprövningsmyndigheten (länsstyrelsen) och att den kommunala tillstyrkan ska vara en förutsättning för att en ansökan över huvud taget ska tas upp till prövning. Tanken med förslaget är att större andel av de vindkraftsprojekt som påbörjas leder till beviljade tillstånd som kan realiseras samt att olämpligt lokaliserade vindkraftsprojekt stoppas i ett tidigt skede. Det föreslås att regeringen överlämnar förslaget till den statliga utredningen SOU 2021:53.

I betänkande till regeringen för SOU 2021:53, En rättssäker vindkraftsprövning, föreslås översiktsplanens vikt vid prövning av vindkraft att öka. Utredningen föreslår en särskild lag för lokaliseringsbesked för tillståndspliktig vindkraft. Lokaliseringsbeskeden skulle då ersätta den kommunala tillstyrkan. Enligt förslaget ska kommunen som huvudregel alltid meddela positiva lokaliseringsbesked om den anläggning som planeras är förenlig med den markanvändning som anges i kommunens översiktsplan.

Ett flertal områden inom kommunen pekas ut som särskilt lämpliga för vindkraftsutbyggnad i översiktsplanen. Områdena baseras på ett planeringsunderlag som togs fram 2009 – 2011 och har godkänts i kommunfullmäktige. Områdena som pekas ut baseras på förutsättningar för vindkraft som vindförhållanden och närhet till bebyggelse. Det innebär inte att kommunen kommer tillstyrka all vindkraftsutbyggnad i dessa områden då det aldrig varit avsikten och i dagsläget finns inte någon koppling mellan översiktsplanen och bestämmelsen om kommunal tillstyrkan i 16 kap. 4 § miljöbalken. Förslagen i utredningen (SOU 2021:53) har inte blivit verklighet men kommunen behöver övervaka utvecklingen i frågan. Även om det inte skett några lagförändringar kvarstår vikten av att näringsliv och medborgare kan lita på att översiktsplanen speglar den rådande politiska inställningen. Översiktsplanens ställningstaganden vad gäller vindkraft bedöms utifrån nuvarande situation och politisk viljeriktning i tabell 3 och 7 på sida 27 och 31.

Hälsa, säkerhet och risk för olyckor

I planeringsstrategin ska fullmäktige bland annat bedöma i vilket utsträckning översiktsplanen är aktuell i förhållande till syn på risken för skador på den byggda miljön som kan följa av översvämning, ras, skred och erosion som är klimatrelaterade samt på hur risken kan minska eller upphöra.

Sammanfattning

En översiktlig kartering av stabilitetsförhållandena har genomförts 2018 utmed Norbergsån i centralorten. En kartläggning av risk för ras intill de gamla gruvhålerna har gjorts av Bergskraft Bergslagen AB år 2015. En översvämningsskartering av Norbergsån har genomförts 2019 av SMHI. Vad gäller risken för översvämning, ras, skred och erosion har det inte framkommit något nytt som gör översiktsplanen inaktuell.

Ras, skred och erosion

Ras- och skredrisk behandlas i översiktsplanen där det påtalas att det inte finns några kända områden med hög risk för skred beroende på jordart.

Sedan översiktsplanen antogs har en förstudie för översiktlig kartering av stabilitetsförhållanden i bebyggda områden utförts för Västmanlands län. Vad gäller Norberg konstaterades det att en översiktlig kartering av stabilitetsförhållandena behövde genomföras utmed Norbergsån i centralorten. Den översiktliga stabilitetskarteringen från 2018 resulterade inte i några områden där ytterligare, mer detaljerade, stabilitetsutredningar bedöms vara nödvändiga. Stabiliteten bedömdes således vara tillfredsställande. Utredningen tog enbart hänsyn till befintlig bebyggelse och förhållanden och kan därför inte användas för nybyggnation och riskerna måste alltid beaktas vid planläggning av nya områden.

Vad gäller risken för ras och skred beroende på jordart har det inte framkommit något nytt som gör översiktsplanen inaktuell.

I översiktsplanen beskrivs risken för ras intill gamla gruvområden. I samband med utarbetandet av översiktsplanen utfördes en utredning och kartläggning av historiskt och potentiellt framtida

bergsbruk i tätorten Norberg-Kärrgruvan (Bergsbruket och översiktsplanen, Bergskraft mars 2011). Det konstateras i översiktsplanen att utredningen är översiktlig och inte kommuntäckande. Att rasrisk förekommer även inom andra områden kan därför inte uteslutas och rasrisk ska därför beaktas i all fysisk planering i anslutning till Norbergs gamla gruvområden.

För att risker förknippade med gamla gruvor lättare ska kunna beaktas i den fysiska planeringen beställde kommunen en kartläggning av gruvhål och bedömning av riskerna av Bergskraft Bergslagen AB som levererade en rapport 2015. Sedan dess har flera utredningar genomförts och kommunen har ett kontrollprogram för 45 gruvobjekt på kommunens mark. Utredningsrapporter finns listade i del 1 på sida 13.

Översvämningar

I översiktsplanen påpekas risken för översvämningar längs Norbergsån och att hänsyn måste tas till detta vid bebyggelseutveckling utmed ån. Av översiktsplanen framgår att områden som riskerar att översvämmas valts bort i arbetet med att peka ut så kallade LIS-områden. Ett undantag är Prostudden, där det finns en känd översvämningssituation som måste beaktas vid framtida planering. Vid framtagandet av översiktsplanen fanns ingen översvämningsskartering för Norbergsån och arbetet med LIS-områden baserades på lokal kunskap om riskområden samt översvämningsskarteringen för Kolbäcksån.

Sedan översiktsplanen antogs har en översiktlig översvämningsskartering av Norbergsån, från sjön Gäsen till Åmänningen, genomförts 2019 av SMHI. Ställningstaganden i översiktsplanen bedöms inte påverkas av den nya skarteringen. Översvämningsskarteringen stämmer väl med de förhållanden som beskrivits och hänsyn som tagits i översiktsplanen. I arbetet med översiktsplanen användes bland annat vattennivåer från översvämningen 1977 som underlag för hänsynstagande. Det har visat sig att nivåerna från översvämningen 1977 harmonierar med de beräknade nivåerna vid ett 100-årsflöde i SMHI:s skartering.

Inriktning och utveckling

I planeringsstrategin ska kommunen bedöma i vilken utsträckning översiktsplanen är aktuell i förhållande till krav i PBL (2010:900). Under inriktning och utveckling bedöms översiktsplanens utvecklingsinriktning och ställningstaganden om mark- och vattenanvändningen.

Sammanfattning

Översiktsplanens utvecklingsinriktning speglar i stort den rådande politiska viljeriktningen. Det är ett starkt fokus på infrastruktur, kultur och natur, attraktiva boenden, näringsliv och turism vilket är högt prioriterade frågor även idag. Slutsatsen är att de breda penseldragen med utvecklingsinriktning och ställningstaganden är högst aktuella. Ett undantag är ställningstagandet att vindkraftsutbyggnad ska främjas som inte längre bedöms vara ett aktuellt ställningstagande. Redan genomförd vindkraftsutbyggnad - tillsammans med att frågor om lokal nytta och kommunala incitament som ännu inte resulterat i några konkreta ändringar - gör att kommunen inte kan ta ett så starkt ställningstagande. Kommunen behöver bedöma varje enskilt förslag till vindkraftsutbyggnad, ett ställningstagande om att vindkraftsutbyggnad ska främjas riskerar att bli missvisande. Av genomgången av översiktsplanens rekommendationer för ortsutveckling har det framgått att det finns gott om åtgärder kvar att genomföra.

Norberg - Vision 2015 som är översiktsplanens politiska ledstjärna har mycket gemensamt med nuvarande politiska viljeriktning och vision *Tillsammans för Norberg 2030*. Därför bedöms aktualiteten av översiktsplanen i den frågan inte påverkas. Inom strategi och riktlinjer i

översiktsplanen bedöms översiktsplanens ställningstaganden som aktuell med undantag för vindkraftsutbyggnad ska främjas.

Vision

Översiktsplanen utgår från den politiska visionen *Norberg – Vision 2015* och de, till visionen, tre tillhörande inriktningmålen som beslutades i kommunfullmäktige 2011. Sedan dess har Kommunfullmäktige antagit *Tillsammans för Norberg 2030* som är kommunens senast beslutade vision. Visionen i sig är kortfattad och lyder:

Den växande kommunen som är tillgänglig, trygg och utvecklande för alla. Mångfald är den självklara drivkraften för tillväxt och hållbar utveckling.

Till visionen finns sju strategiska områden:

- *Norberg – att växa upp i*
- *Norberg – Att leva och verka i*
- *Arbete och föreningsliv i Norberg*
- *Miljö och klimat, hållbarhet och tillgänglighet i Norberg*
- *Att bli äldre i Norberg*
- *Nytänkande i Norberg*
- *God ekonomisk hushållning*

För respektive strategiskt område finns en kort beskrivande text. Eftersom visionen är utformad för hela kommunen och inte specifikt för den fysiska planeringen så är det inte helt enkelt att, på ett tydligt sätt, redogöra vad den skulle kunna innebära för kommunens översiktliga planering. Vanligtvis är det något som görs i framtagandet av en ny översiktsplan, det vill säga utarbeta vad kommunens vision innebär i ett översiktsplaneperspektiv. Ett sådant arbete genomfördes när översiktsplanen togs fram men då med *Vision 2015* som utgångspunkt. Resultatet av det arbetet är huvuddragen i översiktsplanen och mer specifikt planens inriktning med tre viktiga områden - *Boende, Företagande och Turism*. Det som är av vikt i det här sammanhanget är därför frågan om översiktsplanens huvuddrag speglar den nuvarande, av politiken, beslutade visionen och den politiska viljeriktningen generellt, inte huruvida *Vision 2015* är aktuell.

Visionens sju strategiska områden och översiktsplanens inriktning med tre viktiga områden har jämförts. I vänsterkolumnen i tabell 1 framgår de strategiska områdena och i högerkolumnen finns exempel på citat från översiktsplanens tre viktiga områden. I tabellen har de grupperats i samma färg om de ger uttryck för liknande saker. Grupperingarna är inte självklara men jämförelsen i tabellen visar ändå att det finns stora likheter även om det framförts på olika sätt. Det strategiska området God ekonomisk hushållning finns inte med i tabellen då det inte finns någon motsvarighet i översiktsplanens inriktning. Även andra saker som beskrivs i någon av visionens strategiska områden, till exempel om lusten att lära i ”Norberg att växa upp i” behandlas inte i översiktsplanens inriktning vilket inte är konstigt då den är orienterad mot fysisk planeringen.

Utöver vad som framgår i tabell 1 så står det, gällande de tre viktiga områdena, i översiktsplanen att ”*Dessa tre områden ska utvecklas på ett hållbart sätt, exempelvis genom att finna klimatsmarta lösningar.*” Kommunen finner inga direkta motsättningar mellan översiktsplanens inriktning och *Tillsammans för Norberg 2030* utan i många avseenden ger de uttryck för likvärdiga saker. Kommunens bedömning är att översiktsplanens inriktning och huvuddrag går i linje med kommunens nuvarande vision.

<p style="text-align: center;">Vision 2030 Strategiska områden</p>	<p style="text-align: center;">Översiktsplan Inriktning</p>
<p>Norberg att växa upp i: Lusten att lära är grunden för all utveckling, det är vad skolan har att stimulera. Med förebyggande folkhälsoarbete skapas förutsättningar för jämlik hälsa. Det minskar också utmaningarna i sjukvården genom att fler får vara friska längre, vilket också minskar belastningen på sjukvården. I Norberg ska alla invånare ges förutsättningar att leva i goda bostäder till rimliga kostnader och i en stimulerande och trygg miljö. Våra boendemiljöer ska bidra till jämlika och värdiga levnadsförhållanden och särskilt främja en god uppväxt för barn och ungdomar. Vid planering, byggande och förvaltning skall en ekologisk, ekonomisk och socialt hållbar utveckling vara en grund.</p> <p>Norberg att leva och verka i: Alla som lever och verkar i Norberg skall känna att de är en viktig del av vår kommun. Att växa upp i en rik och stimulerande miljö avgör ens framtid. Lusten att lära och utvecklas under livets alla åldrar är grunden för all utveckling.</p> <p>Att bli äldre i Norberg: Norberg ska vara ett jämlikt samhälle med mångfald som grund där alla har möjlighet att vara fullt delaktiga oavsett funktionsförmåga. Att bli äldre i Norberg är att kunna åldras i trygghet och med bibehållet oberoende samt leva ett aktivt liv, att ha inflytande i samhället och över sin vardag, bemötas med respekt samt ges tillgång till god vård och omsorg.</p>	<p>Boende: ”Trivsel och bekvämlighet i vardagslivet, trygghet, jämställdhet, tillgänglighet och medbestämmande i samhället är för många avgörande kvaliteter vid val av bostättning. Dessa frågor ska därför beaktas i den fysiska planeringen och konkret prägla utformningen av offentliga rum och miljöer. Den kommunala planeringsprocessen ska präglas av att människan sätts i centrum i planeringen, och ska bedrivas med stor uppmärksamhet på medborgarens kunskap och erfarenheter. Denna inställning ska genomsyra den kommunala verksamheten och dess bemötande av individen”</p> <p>Företagande: ”Tillväxt och ekonomisk utveckling är beroende av såväl framgång och kontinuitet i existerande företag inom kommunen, som av nyetablering av olika verksamheter, stora som små. Oavsett om dessa nya initiativ kommer från kommuninvånare eller från företagare utanför kommunen, är det mycket viktigt att Norbergs företagsklimat är välkomnande, öppet och tillåtande”</p>
<p>Nytänkande Norberg I Norberg är vi nytänkande och finner nya eller bättre lösningar som skapar värde för samhälle, företag och individer.</p> <p>Arbete och föreningsliv i Norberg: Delaktighet och medverkan ger livet mening, det stärker hälsan och allas välbefinnande. Föreningslivet är en mötesplats för samtal mellan unga, gamla och personer med olika bakgrunder. Att det finns för jobb och växande företag ger grunder för tillväxt och välfärd. Det ska vara lätt att etablera-, starta-, driva och utveckla företag i Norberg. Entreprenörskap stimuleras hos barn, unga och vuxna för tillväxt och välfärd.</p>	<p>Företagande: ”Tillväxt och ekonomisk utveckling är beroende av såväl framgång och kontinuitet i existerande företag inom kommunen, som av nyetablering av olika verksamheter, stora som små. Oavsett om dessa nya initiativ kommer från kommuninvånare eller från företagare utanför kommunen, är det mycket viktigt att Norbergs företagsklimat är välkomnande, öppet och tillåtande”</p> <p>”Nyetablering inom kommunen förutsätter att det finns tillgänglig mark att erbjuda. I Norberg är tillgången på lämplig mark god, men planberedskapen svag. Kommunen ska utreda och förbereda markområden för verksamheter genom prioriterad planläggning.”</p>
<p>Miljö och klimat samt hållbarhet och tillgänglighet i Norberg: En hållbar tillväxt för alla är en strävan efter ständig förbättring av livskvaliteten för alla. Att vara aktiv med hållbart och cirkulärt tänkande främjar välfärd och social sammanhållning.</p>	<p>Turism: ”Arbete för minskad miljöbelastning och ökad medvetenhet och kunskap om natur- och kulturvården är viktiga led i utvecklingen. Privata och ideella initiativ är viktiga framgångsfaktorer! Kommunen kan dock genom sin planering främja en långsiktigt hållbar utveckling av besöksnäringen genom fysiska förutsättningar som goda kommunikationer, tillgänglighet till och attraktivitet i den offentliga miljön.”</p>

Tabell 1. Vision

Strategi och riktlinjer

Översiktsplanen lyfter även fram tre strategier som är viktiga för den framtida markanvändningen i Norberg.

- Ökad regional tillgänglighet
- Stark kärna och en levande landsbygd
- Nära till natur och kultur

Dessa strategier finns beskrivna i riktlinjer för ortsutveckling och LIS-områden samt riktlinjer för en levande landsbygd. Riktlinjerna framgår i tabell 2 och 3 nedan där de bedömts i vilken grad de fortfarande är aktuella.

Riktlinjer för ortsutveckling- och LIS-områden	Aktuellt	Inaktuellt
Bejaka utveckling för bostäder, verksamheter, turism och service.		
Utveckla infrastruktur för hållbara transporter; tågtrafik, busstrafik och gång- och cykeltrafik.		
Utveckla grönska och mark för närrecreation inom orten/byn.		
Utveckla offentliga miljöer och mötesplatser i riktning mot ökad tillgänglighet och trygghet samt ökade skönhetsvärden.		

Tabell 2

Riktlinjer för en levande landsbygd	Aktuellt	Inaktuellt
Bejaka bebyggelseutveckling i etablerade byar och enstaka komplettering i anslutning till befintlig bebyggelse på landsbygden		
Bevara och utveckla öppen jordbruksmark samt åker, ängs- och hagmarker.		
Bevara och komplettera stigar och leder för ökad tillgänglighet till natur-, kultur- och friluftsvärden.		
Ta stor hänsyn till natur-, kultur- och landskapsvärden vid förändringar och tillägg i den fysiska miljön.		
Främja återetablering av gruvindustri.		
Främja vindkraftsutbyggnad.		

Tabell 3

Förändrad mark- och vattenanvändning

Översiktsplanens mark- och vattenanvändningskarta pekar ut ett antal områden med förändrad mark- och vattenanvändning. Dessa är:

- Ortsutveckling
- Landsbygdsutveckling i strandnära läge (LIS)
- Vindkraftsutbyggnad – särskilt lämpliga områden
- Utvecklingsområde för gruvindustri

- Spårreservat
- Gång-, cykel- och ridbana

Ortsutveckling

Markanvändningen går ner mer i detalj i för några geografiska fördjupningsområden. Fördjupningsområdena behandlar ortsutveckling i Norberg – Kärrgruvan, Karbennings stationssamhälle och Bjurfors. Rekommendationer för respektive fördjupningsområde framgår nedan i tabell 4 där de bedöms i vilken grad de fortfarande är aktuella.

Rekommenderad ortsutveckling				
Norberg - Kärrgruvan	Genomfört	Pågår/ delvis genomfört	Inte genomfört	Inaktuellt
Skapa tydliga entréer till tätorten och gör den synlig från infartsvägarna. Utred lämplig lokalisering av rastplats med biogastankställe längs väg 68. Utred utformning och landskapsplanering kring de större vägarna i ett gestaltningsprogram.	Gestaltningsprogram har tagits fram med förslag på åtgärder. Få av åtgärderna i programmet har genomförts. Slutrapporten presenterades i Kommunstyrelsen 2019-09-16.			
Reservera plats för utveckling av Snytenspåret för gods- och persontrafik samt kringtor i form av tågstation, pendelparkering och service i läge nära busstorget.	Utveckling av Snytenspåret har inte skett men reservation av mark bedöms som aktuellt. Reservatet har haft effekt genom att hänsyn tagits till spårområdet i bland annat detaljplan för Spännarhyttan 2:13 m fl och i fastighetsärenden. Genomförande kräver statligt initiativ.			
Utveckla tydliga rörelsestråk för gång- och cykeltrafik mellan östra och västra Norberg samt mellan Norberg och Kärrgruvan.	En ny gångbro över Norbergsån samt en gång- och cykelväg från gångbron, parallellt med parkering invid Frida Hansdotter Arena, till Fagerstavägen har anlagts.			
Öka kontakten mellan Norbergs centrum och sjön Noren genom promenadstråk längs Norbergsån och säkra korsningar med väg 68.	Promenadstråk längs Norbergsån har delvis illustrerats i <i>Utvecklingsplan för Prostudden och Västra centrum</i> samt pågår arbete med <i>Programmet för centrala Norberg</i> där ett mer utförligt förslag kommer presenteras. Säkra korsningar över väg 68 har inte genomförts och kräver dialog med Trafikverket.			
Utveckla Prostudden för bebyggelse, rekreationsytor och offentliga mötesplatser.	En utvecklingsplan för Prostudden och Västra centrum godkändes i kommunfullmäktige 2018-04-23. Nästa steg är att detaljplanelägga området.			

Utred förutsättningarna för bebyggelseutveckling med bostäder och verksamheter inom oexploaterade ytor i tätorten.	Kommunstyrelsen beslutade 2018-12-03 att ge V-Dala uppdrag att utreda och redovisa vilka områden som är möjliga för verksamheter och bostadsbyggande. Resultatet redovisas i ett PM daterat 2019-04-24. Det har även tagits fram nya detaljplaner som möjliggör bostäder och verksamheter inom oexploaterade ytor i tätorten, bl.a. detaljplanerna <i>Västra centrum</i> , <i>Stockrosen 2 m.fl.</i> och <i>Norbergsby 11:19 m.fl.</i>			
Främja återetablering av gruvindustri.	Några nya gruvetableringar har inte skett men frågan övervakas vid bland annat bygglov och vid planläggning för att inte försvåra gruvetablering i enlighet med översiktsplanen.			
Öka utnyttjandet av fjärrvärmenätet.				
Utred möjlighet till bebyggelseutveckling i anslutning till riksintresset Norbergs centrum (Obs - hänsyn till översvämningsrisk)	En utvecklingsplan och sedan detaljplan för Västra centrum intill Norbergs centrum och Norbergsån har tagits fram. Detaljplanen vann laga kraft 2022-07-06.			
Beakta rasrisk i all fysisk planering i anslutning till Norbergs gamla gruvområden. Utarbeta fördjupade kunskapsunderlag och åtgärdsprogram för att öka säkerheten inom rasriskområde	En kartläggning av gruvhål i kommunen genomfördes 2015 och de som ligger på kommunens mark ingår i ett årligt kontrollprogram. Kontrollpunkterna som behöver åtgärdas för att underlätta mätning/kontroll utförs kontinuerligt. Vid planläggning i närheten av nedlagda gruvor utreds dessa mer noggrant vilket var fallet för detaljplanerna <i>Västra centrum</i> och <i>Norbergsby 11:19 m.fl.</i>			
Karbennings stationssamhälle	Genomfört	Pågår/ delvis genomfört	Inte genomfört	Inaktuellt
Reservera plats för utveckling av tågstationen för ökad gods- och persontrafik och kring ytor i form av pendelparkering, busstation och service.	Utveckling av tågstationen har inte skett men reservation av mark bedöms som aktuellt. Genomförande kräver statligt initiativ.			
Utred möjligheten att dra ett stickspår från Godsstråket till Karbennings såg.	Behöver ske på initiativ från verksamheten.			
Utred området mitt emot sågen öster om väg 756 för verksamhetsetablering.	Behöver ske på initiativ från markägaren då marken är i privat ägo.			
Utred möjligheten till lokal energiproduktion i form av närvärmeverk.				
Utveckla skogsområdet sydost om Bågen för bostäder, rekreationsytor och offentlig mötesplats (delvis LIS-område).	Har inte prioriterats då kommunen inte upplevt någon efterfrågan.			

Utveckla motionsslingan och en kombinerad strandpromenad i samklang med nya bostäder.				
Upprätta ett tydligt rörelsestråk mellan Karbenning station och badplatsen vid Bågen.				
Utveckla cykelbana längs väg 756 och vidare mot Norberg.				
Bjurfors	Genomfört	Pågår/ delvis genomfört	Inte genomfört	Inaktuellt
Utred möjligheten till bebyggelseutveckling i Bjurfors i ett programarbete.	Ks beslutade 2018-12-03 att ge V-Dala uppdrag att utreda och redovisa vilka områden som är möjliga för verksamheter och bostadsbyggande. Bland togs översiktliga skisser på tomter i Bjurfors fram. Kommunen äger inte marken och projektet har inte prioriterats politiskt.			
Bejaka utveckling av anläggningar för turism i anslutning till Bruksledens sträckning.	Ett kontinuerligt arbete pågår. Arbeten med Bruksleden görs i samverkan med Region Västmanland under Trails of Västmanland tillsammans med andra kommuner utmed Bruksledens sträckning. Tidigare har det saknats organisering och skötselplan för leden, vilket är ett första steg innan utvecklingen av anläggningar kan ske.			
Utveckla cykelbana längs väg 751 mot Avesta och mot Norberg.				
Utred möjlighet att ansluta bebyggelse till fjärrvärme i Avesta alternativt till lokal energiproduktion i form av närvärme.				

Tabell 4

Landsbygdsutveckling i strandnära läge (LIS)

I översiktsplanen har 12 så kallade LIS-område pekats ut. I tabell 5 framgår områdena samt om de fortfarande bedöms vara aktuella och om åtgärder genomförts.

LIS-område	Genomfört	Pågår/ delvis genomfört	Inte genomfört	Inaktuellt
A1a Norens västra strand	Strandskyddet upphävt genom detaljplan. Fyra av fem avstyckade fastigheter har sålts av kommunen och två har bebyggts.			
A1b Noren - Prostudden	En utvecklingsplan för området har tagits fram och kommunen har för avsikt att planlägga och upphäva strandskyddet inom delar av området.			
A2a Norbergsån Gamla lasarettet	Privatägt. Inga åtgärder genomförda. Åtgärder kan bli aktuella vid återställande eller om ny byggnad ska uppföras.			
A3a Målsjön – Södra stranden	Privatägt. Inga åtgärder genomförda			
A3b Målsjön – Östra udden	Privatägt. Inga åtgärder genomförda			

A4a Kalven – Sydvästra stranden	Privatägt. Inga åtgärder genomförda
A5a Trätten – Väster om vägen	Inga åtgärder genomförda
B1a Fraggen - Udden	Privatägt. Inga åtgärder genomförda
C1a Bågen – Hästhagsviken	Inga åtgärder genomförda
C2a Djupen - Blomdal	Privatägt. Inga åtgärder genomförda.
C3a Dammen - Olsbenning	Privatägt. Inga åtgärder genomförda
D1a Storsjöns stugområde	Privatägt. Fritidshusområde med 25 tomter sedan tidigare.

Tabell 5

Vindkraftsutbyggnad – särskilt lämpliga områden

I översiktsplanens mark- och vattenanvändningskarta pekas sex Vi-områden ut. På s. 92 i översiktsplanen anges tre riktlinjer för vindkraftsutbyggnad i kommunen. Områdena som pekas ut baseras på förutsättningar för vindkraft som vindförhållanden och närhet till bebyggelse. Avsikten med utpekandet har aldrig varit att alla områden ska byggas ut. I tabell 6 framgår områdena och om utbyggnad skett. I tabell 7 framgår riktlinjerna och om de fortfarande bedöms som aktuella.

Vi-områden	Utbyggt	Pågår/ delvis Utbyggt	Inte utbyggt	Inaktuellt
Vi5 - Skogsområde norr om Norberg				
Vi6 - Större skogsområde nordöst om Norberg		Delar av området är utbyggt i och med Vindpark Målarberget som färdigställdes 2021.		
Vi7 - Område öster om Malmkärragruvan				
Vi8 - Morkullaberget				
Vi9 - Dammsjön				
Vi10 - Bartjärnsbergen				

Tabell 6

Riktlinjer vindkraftsutbyggnad	Aktuellt	Inaktuellt
Det planeringsunderlag, med avseende på vindkraft, som har godkänts av Kommunfullmäktige ska användas vid handläggning av ärenden som rör vindkraft.		
Vid planering av vindkraftsanläggningar inom områden som pekas ut som sannolika för framtida gruvverksamhet (M) måste mycket stor hänsyn tas till gruvintresset så att inte hinder uppstår för en framtida gruvetablering.		
Vid planering av vindkraftsanläggningar inom områden som överlappar Bålsjöfältets hinderyta (F) ska särskilda hänsyn tas till flygverksamheten.		

Tabell 7

Utvecklingsområde för gruvindustri

I översiktsplanens mark- och vattenanvändningskarta pekas tre M-områden ut. M-områden är utvecklingsområden för gruvindustri.

Rekommendationer utvecklingsområden för gruvindustri	Aktuellt	Inaktuellt
Möjlighet till utveckling av gruvdrift ska prioriteras framför andra intressen. Detaljplaneläggning krävs innan gruvverksamhet startar för att precisera gruvdriftens markanspråk.		
För utveckling väljs om möjligt områdena Bålsjöberg och Svartberget i första hand, då en exploatering vid Spännarhyttan kan innebära negativa konsekvenser för friluftslivet		
Områdenas utbredning är inte exakt. Utrymme för magasinering behövs i anslutning till anläggningarna. (F) ska särskilda hänsyn tas till flygverksamheten.		

Tabell 8

Spårreservat

I översiktsplanens mark- och vattenanvändningskarta redovisas reservat för breddat järnvägsspårrområde för Godsstråket genom Bergslagen och Snytenspåret, samt reservat för nytt spår som alternativ till breddning av Godsstråket. Spårreservatet är inte fastlagt och ska ses som en principiell lokalisering. Vid strategiska platser i anslutning till spår och spårreservat redovisas områden för tågstation och pendelparkering. Utbyggnad av järnväg är en fråga som inte kommunen råder över men i översiktsplanen kan kommunens ambition redogöras vilket ger tydlighet gentemot region, stat och medborgare.

Kommentar

Kommunen har fortfarande ambition och intresse av att främja en förstärkt spårinfrastruktur i enlighet med översiktsplanen.

Gång-, cykel- och ridbana

Strategin och mark- och vattenanvändningskartan visar en ambition att binda samman centralorten med; Karbenning, Fagersta, Bjurfors och Avesta genom utbyggnad av gång- och cykelvägar med kompletterande ridstig längs de större vägarna.

Kommentar

Gång- och cykelvägar med kompletterande ridstig mellan orterna har inte genomförts. Dialog med Trafikverket pågår avseende anläggning av gång- och cykelväg längs väg 746 mellan Norberg och Fagersta. Kommunen har fortfarande ambition och intresse av att främja hållbara transporter genom anläggande av gång-, cykel- och ridvägar i enlighet med översiktsplanen.

Användbarhet och tillämpning

Projektets referensgrupp med personer från olika verksamhetsområden inom kommunen, se avsnittet *Process och organisation*, fick i uppgift att läsa Norbergs översiktsplan och anteckna sådant som omfattar deras verkamma område kopplat till översiktsplanens aktualitet. Referensgruppen ombads även att svara på en enkät angående användbarhet och tillämpning. Detta gjordes för att få insyn i huruvida översiktsplanen används och tillämpas i arbetet av yrkesverkamma personer inom kommunen.

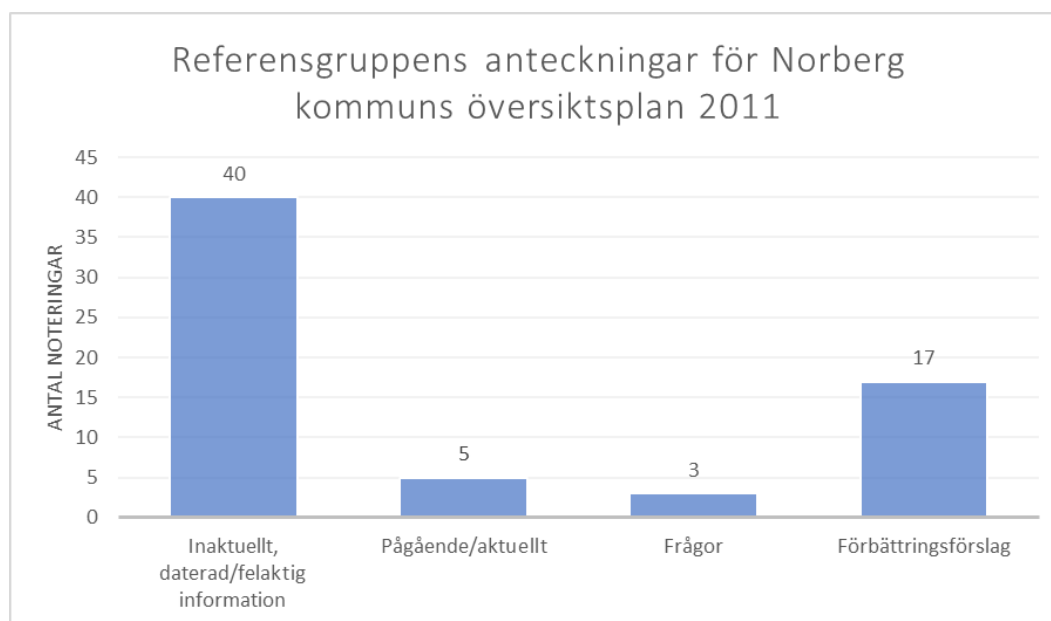
Sammanfattning

Utifrån referensgruppens anteckningar kan konstateras att översiktsplanen numera innehåller många faktafel och daterad information som skulle behöva uppdateras, bytas ut eller tas bort. Även en del formuleringar och ord anses vara förlegade. Inom flera av kommunens verksamheter används översiktsplanen sällan eller inte alls i arbetet. Majoriteten av de tillfrågade använder översiktsplanen mer sällan än några gånger per år. Av svaren som framgår i tabellen kan detta förklaras med att översiktsplanen inte är relevant för referenspersonernas arbete. Majoriteten svarar att översiktsplanen inte är tillräckligt enkel att använda och hitta information i. Däremot anser hälften av de tillfrågade att översiktsplanen delvis utgör ett bra underlag för deras arbete.

Referensgruppens anteckningar

Referensgruppen ombads fokusera på ställningstaganden i översiktsplanen baserad på förlegad kunskap, ställningstaganden som inte stämmer överens med verksamhetens framtidsplaner samt på om översiktsplanen stämmer med framtida behov för verksamheten. Referensgruppen ombads även fokusera på eventuell brist på innehåll i översiktsplanen genom att fundera på om stöd eller vägledning saknas i frågor rörande verksamheten samt vad de anser kommunen bör fokusera på i översiktsplanearbete framåt. Sju personer återkopplade med sina anteckningar.

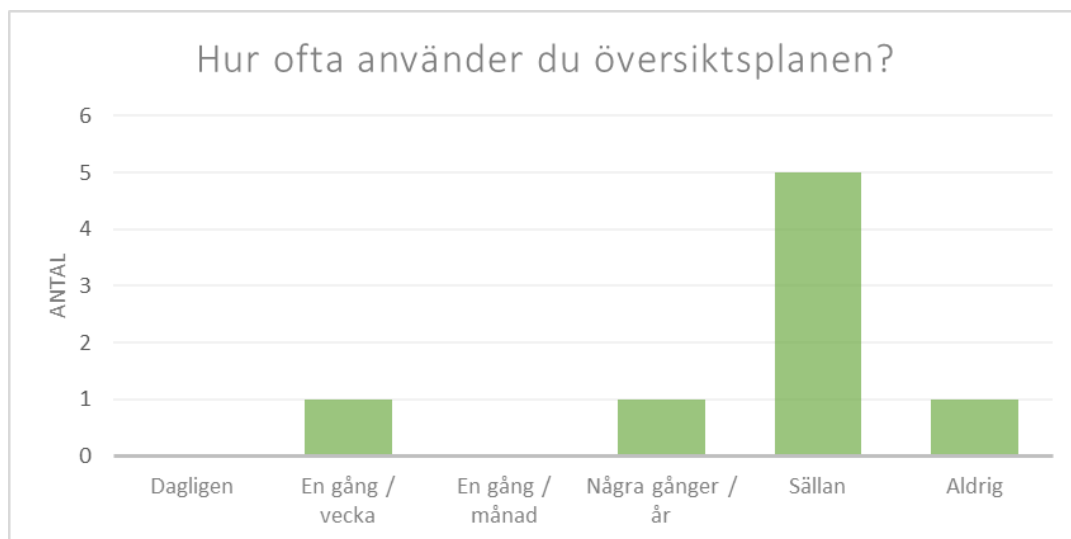
I figur 3 syns resultatet av antalet noteringar och diagrammet visar att de flesta kommentarer går under kategorin inaktuellt, daterad/felaktig information och är mestadels sådant som under senare år uppdaterats av nya strategier, program eller lagändringar etcetera. Antalet svar i kategorin pågående/aktuellt är få, det förklaras mest sannolikt av att det inte tydligt framgick i instruktionerna att leta efter sådant. Det kan också bero på att det inte är mycket av det som nämns i översiktsplanen som av personerna i referensgruppen anses vara pågående projekt eller som är aktuellt. Ett fåtal frågor ställdes av referenspersonerna i anteckningarna. En del av förbättringsförslagen i anteckningarna kan tolkas som faktafel eller att uppdaterad information tillkommit, då det i flera fall föreslogs att text skulle ersättas. En del av förbättringsförslagen handlade om ändring av formuleringar i texten.



Figur 3

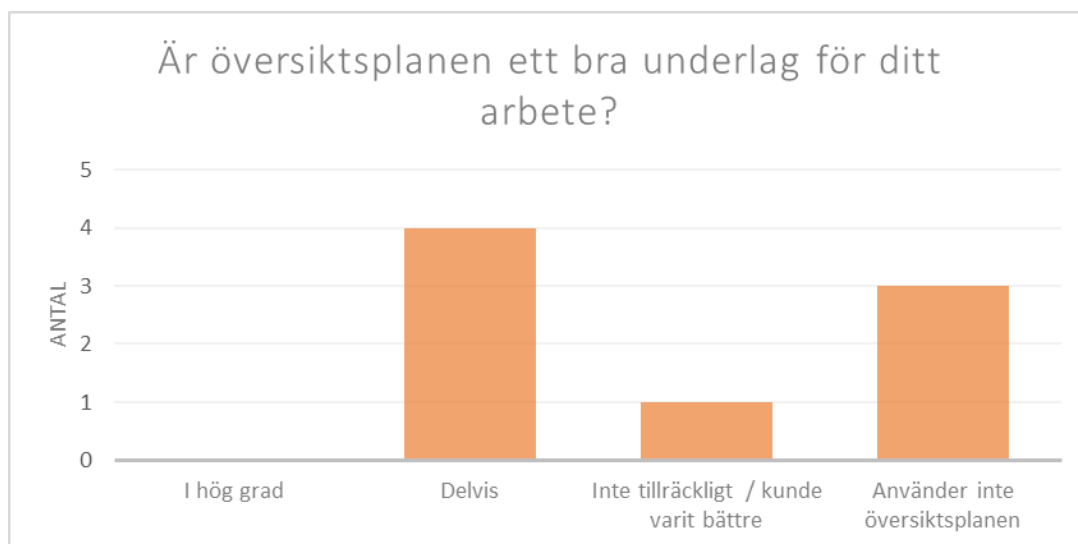
Enkätundersökning

En enkät med fyra frågor angående användbarhet och tillämpning av Norberg kommuns översiktsplan 2011 skickades ut till projektets referensgrupp. Åtta personer svarade på enkäten. Diagrammen och tabellen nedan är sammanställningar av svaren i enkätundersökningen.



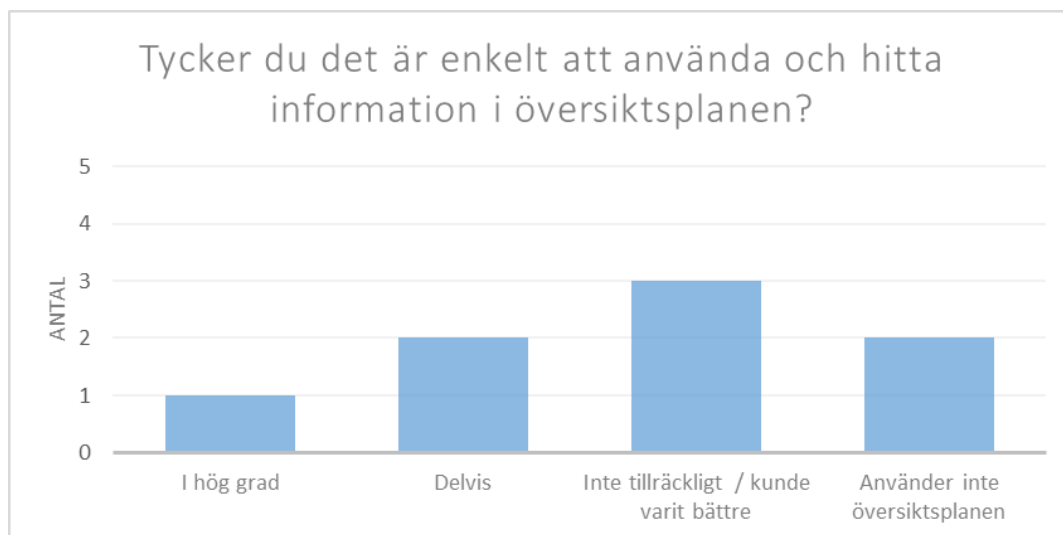
Figur 4

På frågan hur ofta översiktsplanen används av referenspersonerna svarar de flesta att de använder den sällan. Ingen använder den dagligen och få använder den oftare än några gånger per år. En av referenspersonerna använder den aldrig, se figur 4.



Figur 5

Svaren på frågan om översiktsplanen är ett bra underlag för referenspersonernas arbete visar att ingen av de tillfrågade anser att översiktsplanen, i hög grad, är ett bra underlag för deras arbete. Hälften av de tillfrågade anser att den delvis är ett bra underlag, tre svarar att de inte använder dokumentet och en person att det inte är tillräckligt bra/kunde varit bättre, se figur 5.



Figur 6

Svaret på frågan varierar men de flesta svarar att de inte tycker det är tillräckligt enkelt/att det kunde varit bättre angående att använda och hitta information i översiktsplanen. Lika många som tycker det delvis är enkelt att använda och hitta information, använder inte översiktsplanen, se figur 6.

Person	Om du inte använder översiktsplanen, vad är anledningen? (Exempelvis att den inte är relevant för ditt arbete)
A	Inom våra områden är det i ÖPn ett stort fokus på infrastruktur och bebyggelse, vilket inte ingår i vårt dagliga arbete.
B	Inte relevant för mitt arbete och som privatperson saknar jag delar om klimatplanering i den.
C	Har helt enkelt inte blivit av.
D	Beror lite på vilken typ av ärenden vi får in.
E	Använder detaljplaner oftare för att se grön mark då det är mer relevant för mitt arbete

Tabell 9

Tabell 9 visar frisvaren på frågan vad som är anledningen till att referenspersonerna inte använder översiktsplanen. Svaren kan sammanfattas med att referenspersonerna upplever att översiktsplanen sällan är relevant för deras arbete.

Sammanfattad bedömning – översiktsplanens aktualitet

Översiktsplanen antagen i slutet av 2011 och lagakraftvunnen 2012 är framtagen utifrån dåvarande lagstiftning, riktlinjer och mål. Sedan dess har det kommit en mängd nya mål och strategier på nationell, regional och lokal nivå. Översiktsplanen kan därför upplevas föråldrad i vissa avseenden. Efter närmare granskning är bedömningen att översiktsplanen hanterar många av de sakfrågor som de nya målen och strategierna behandlar och i andra fall är frågorna på en sådan detaljnivå att de inte kan hanteras fullt ut i en översiktsplan. Agenda 2030 nämns inte i översiktsplanen men det är inte detsamma som att översiktsplanen motverkar Agenda 2030 eller att hållbarhet inte hanterats. Hållbarhet har varit en viktig fråga som påverkat utformning och ställningstaganden i översiktsplanen. En översiktsplan ger en övergripande bild och kan inte gå in i detalj på alla områden och hur det ska hanteras rent praktiskt.

Översiktsplanens utvecklingsinriktning speglar i stort den rådande politiska viljeriktningen. Det är ett starkt fokus på infrastruktur, kultur och natur, attraktiva boenden, näringsliv och turism, vilka är högt prioriterade frågor även idag. Översiktsplanen innehåller förslag till åtgärder varav en del är genomförda men flera återstår och bedöms fortfarande vara aktuella. Inaktuellt finns främst i detaljer i beskrivande texter som inte har någon betydande påverkan på vägledningen i den fysiska planeringen. Undantaget är översiktsplanens ställningstagande att vindkraftsutbyggnad ska främjas. Förändrade förutsättningar sedan översiktsplanen antogs med utbyggd vindkraft och frågor på nationell nivå, avseende tillståndsprövning och lokala incitament, som ännu inte landat gör att ställningstagandet betraktas som inaktuellt. Översiktsplanens ställningstagande om att vindkraftsutbyggnad ska främjas blir därför missvisande. Kommunen behöver därför ta ställning i varje enskilt förslag till vindkraftsutbyggnad. I övrigt är slutsatsen att översiktsplanen och dess ställningstaganden är aktuella.

Det kan dock konstateras att översiktsplanen har sina brister som främst beror på det faktum att planen är drygt 12 år gammal. Förutom det redan nämnda, inaktuella faktauppgifter i beskrivande texter, så finns aspekten med översiktsplanens förankring hos medborgare och näringsliv. Efter så många år sedan medborgardialoger hållits anses förankringen ha försvagats. Det kan därför finnas ett syfte med att ta fram en ny översiktsplan enbart för förankringen hos medborgare och näringsliv men även inom organisationen. Det finns också ett syfte med att påbörja arbete med en ny översiktsplan för att undvika ett läge där översiktsplanen blir inaktuell innan ett nytt arbete påbörjats. Frågan blir när är det lämpligt att påbörja arbetet med en ny översiktsplan och det finns flera aspekter att ta hänsyn till.

Del 3: Fortsatt strategisk och översiktlig planering

Förutsättningar

Kommunens översiktsplanearbete har tidigare bedrivits stötvis. Intensiva perioder med framtagande av ny översiktsplan har följts av lågintensiva perioder där knappt något översiktsplanearbete bedrivits. Detta är inte unikt för Norberg utan har varit vanligt runt om i Sveriges kommuner och kanske särskilt i de mindre som inte har designerade översiktsplanerare. Planeringsstrategin syftar bland annat till att främja en mer kontinuerlig översiktsplanering. För att komma i gång med en mer kontinuerlig översiktsplanering bedöms det krävas ett mer intensivt arbete till en början för att ha en god grund för det fortsatta arbetet. Nedan redogörs några av de faktorer som har betydelse för det fortsatta översiktsplanearbetet i kommunen.

Resurser

En betydande faktor för det fortsatta översiktsplanearbetet är resurser. Arbetet med att revidera eller ta fram en ny översiktsplan är mycket resurskrävande. Dels handlar det om kompetens och arbetstid inom organisationen, det tar i regel flera tusen arbetstimmar och deltagande av många personer inom olika kompetensområden för att ta fram en ny översiktsplan. Dels i form av kostnader, främst för konsulter för att täcka upp de områden där tid eller kompetens saknas inom organisationen. I vissa frågor behöver extern kompetens tas in, alla översiktsplaner ska genomgå en miljöbedömning enligt miljöbalken (1998:808) vilket är ett exempel där intern kompetens saknas.

Utifrån miljö- och byggförvaltningens erfarenhet från översiktsplanarbeten i Fagersta och Avesta kommun kan behovet av resurser se ut enligt exemplet på nästa sida.

Exempel arbetstid för kommunens tjänstepersoner		
Arbete/ansvarsområde	Uppskattning arbetstid i antal timmar	Ansvarig
Projektledning och producerande av text	Ca 2400 h	V-Dala (Plan från plan- och byggenheten)
Projektdeltagande i arbetsgrupp och styrgrupp	Ca 200 h	V-Dala (miljöenheten och bygg från plan- och byggenheten)
Kartunderlag, digital plattform, ärendeadministration med utskick med mera	Ca 200 h	V-Dala (kart- och mäthenheten och administrationen)
Projektdeltagande i arbetsgrupp och styrgrupp	Ca 300 h	NVK
Projektdeltagande i arbetsgrupp och styrgrupp	Ca 300 h	Norbergs förvaltning
Projektdeltagande	Ca 50 h	SDR
Total	Ca 3450 h	

Tabell 10

Exempel kostnader utöver anställdas arbetstid			
Arbete/ansvarsområde	Uppskattning Belopp (exkl.)	Ansvarig	Inom ordinarie budgetram
Miljöbedömning	500 000 – 600 000 kr	V-Dala genom upphandlad konsult	Nej
Annonsering i lokaltidningar, lokalhyror och ev. fika vid sammankomster för allmänheten, tryckkostnader, porto vid utskick	50 000 – 100 000 kr	V-Dala	Ja
Total	550 000 – 700 000 kr		

Tabell 11

Vad gäller arbetstid uppskattas projektledning från start till antagen översiktsplan i exemplet i tabell 10 kräva cirka 2400 timmar från plan- och byggenheten på Västmanland-Dalarna miljö- och byggförvaltning [V-Dala]. Även andra förvaltningar kommer att påverkas då ett översiktsplanearbete kräver ett brett deltagande från olika kompetensområden. Dessa timmar kommer att spridas över en tidsperiod om cirka 3–5 år. Tidsåtgången under projektets gång skulle kunna se ut enligt tabell 12.

Exempel tidsåtgång under projektets gång				
Arbete	År 1	År 2	År 3	År 4
PL	700	800	600	300
ADM & KM V-Dala	30	70	70	30
PD V-Dala	30	100	70	--
PD NVK	50	150	100	--
PD Norberg	50	150	100	--
PD SDR	10	20	20	--
Total	870	1290	960	330

Tabell 12. PL = Projektledning, ADM & KM = Administration och kartmaterial, PD = Projektdeltagande

Intensiteten i arbetet kan skilja mellan år och olika delar av organisationen beroende på var i processen arbetet ligger och vilket ansvarsområde respektive avdelning har. För projektledningen är arbetet intensivt från uppstart då det just är projektledarens ansvar att få arbetet i rullning. Ansvarig för projektledning är lämpligen plan- och byggenheten på V-Dala. I exempel 1 uppskattas det krävas cirka 700–800 arbetstimmar per år de två första åren vilket innebär att en stor del av kommunens planresurser upptas. Med kommunens planresurser menas den arbetstid som finns till kommunens förfogande hos plan- och byggenheten på V-Dala. I dagsläget har kommunen handläggningstid från planhandläggare som knappt motsvarar en heltidstjänst. En heltidstjänst motsvarar i sin tur lite drygt 1000 handläggningstimmar efter att frånvaro som semester samt kompetens- och kvalitetsutveckling räknats bort. Med dessa antaganden och uppskattningar enligt exemplet skulle ett översiktsplanearbete uppta ca 70–80 procent av kommunens planresurser under två år och därefter 60 och 30 procent. Kvarvarande 20–30 procent under år ett och två kommer till stor del att upptas av händelsestyrt och årligen återkommande arbete som till exempel remisser, service och projektdeltagande i andra kommunala projekt. Möjligheten att driva detaljplanarbeten parallellt med översiktsplanen blir mycket begränsade under de mest intensiva åren i arbetet.

Ett alternativ till exemplet ovan är att ta in konsulter i större utsträckning med syftet att kunna driva fler planprojekt parallellt med översiktsplanarbetet. Konsulthjälp kan tas in för detaljplanarbeten eller för översiktsplanarbetet. Att ta in konsulthjälp i översiktsplanarbetet är det som bedöms ge störst effekt i frigjord tid för andra planprojekt. Viktigt att poängtera är att planläggning av mark och vatten är en kommunal angelägenhet och även om konsulthjälp tas in ska kommunen granska och godkänna upprättade handlingar samt ansvara för den demokratiska processen. Arbetstiden för kommunens tjänstepersoner kan därför aldrig reduceras till noll. Att ta in 100 timmar konsulthjälp behöver inte heller betyda att arbetet för kommunens tjänstepersoner minskar med 100 timmar. Konsulterna måste introduceras i arbetet, förses med underlag samt ska avstämningar hållas och producerat material granskas. Baserat på plan- och byggenhetens erfarenheter i andra planprojekt minskar kommunens planhandläggningstid ungefär med hälften av den inhyrda konsulthjälp. Det vill säga 100 timmar konsulthjälp resulterar i en minskning med 50 timmar för kommunens planhandläggare. Siffrorna är grova uppskattningar och det kan variera mellan olika projekt men kontentan är att resursbehovet i form av tjänstepersoners arbetstid endast kan minska med konsulthjälp, inte upphöra.

Pågående arbete med nya planer och planeringsunderlag

En annan faktor är vilka arbeten som pågår. Dels upptar de resurser men de kan också bli till stor nytta i ett översiktsplanarbete.

VA-plan

NVK har med hjälp av upphandlad konsult påbörjat arbetet med en VA-plan för Norbergs kommun. VA-planen ska omfatta hela kommunens VA-försörjning och kommer bestå av VA-översikt och VA-policy, vilka konsulten har i uppdrag att ta fram. Tanken är att även en vattentjänstplan ska tas fram när väl grunden i form av VA-översikt och VA-policy finns på plats. VA-planen kan i framtiden byggas på med handlingsplaner så som dagvattenplan och nödvattenplan (se rubriken *Behov av nya planeringsunderlag*).

Idéprogram för centrala Norberg

Kommunstyrelsen beslutade 2016-04-12 § 39 att avsätta utvecklingsmedel för program för centrala Norberg. Programmet syftar till att ge långsiktiga förslag på hur centrala Norberg bättre kan lyfta fram och utveckla sina tillgångar samt förbättra sådant som är negativt i orten. Arbetet med programmet pågår och förväntas antas runt årsskiftet 2024/2025.

Utvecklingsprogram för Kärrgruvan

Utvecklingsprogrammet är än så länge i ett tidigt stadi där sondering görs för att skapa förståelse i vad som är de huvudsakliga utmaningarna och möjligheterna för området är samt var utvecklingspotentialen är som störst. Projektet drivs av Region Västmanland och är inom ramen för ett Livskraftigt Västmanland, med fokus på folkhälsa och frågor som berör invånarna såsom till exempel friluftsliv- och infrastrukturfrågor. Programmet ämnar vara en långsiktig vision med år 2040–2050 som mål. Arbetet syftar till att stärka bygden och detta program skulle på sikt kunna fungera som en ledsaga till utvecklingsprogram för andra småsamhällen i kommunen så som Karbenning och Fragg.

Bostadsförsörjningsprogram

Senaste bostadsförsörjningsprogrammet för Norbergs kommun antogs av kommunfullmäktige 2017-06-19 § 82. Framtagande av ett nytt program har påbörjats och förslaget ska lämnas till kommunfullmäktige för beslut inom kort.

Strategi för Norbergs besöksnäring/turism

Ett beslut har fattats av kultur- och fritidsnämnden i december 2023 om att ta fram en strategi för Norbergs besöksnäring/turism. Arbetet ska genomföras under år 2024. Besöksnäringen i Norbergs kommun är en viktig del av Norbergs näringsliv, och utgör en viktig faktor för attraktiviteten i Norberg både som hemkommun och som tillfälligt besöksmål. För att ge ytterligare kraft åt detta område behöver kommunen sätta en riktning och ambitionsnivå för besöksnäring och turism. En samordnad och strategisk samverkan mellan kommunen, föreningar och besöksnäring kan stärka Norbergs position som attraktiv destination och därigenom stimulera besöksnäringen, öka turistaktiviteter och bidra till ett ökat och mer jämlikt deltagande i Norbergs förenings- och kulturliv.

Behov av nya planeringsunderlag

Utöver redan pågående arbeten finns det andra planeringsunderlag som kan vara till nytta för översiktsplanen. Nedan följer förslag på nya planeringsunderlag.

Trafikplan

En trafikplan skulle behöva tas fram för en beskrivning av kommunens arbete med trafikfrågor ur ett långsiktigt perspektiv. Planen bör redogöra för hur trafiksystemet ska utvecklas för att följa arbetet mot kommunens uppsatta mål.

Handlingsplan för klimatanpassning

Kommunstyrelsen beslutade 2019-04-15 § 97 att Norbergs kommun ska fortsätta det klimatanpassningsarbete som påbörjades 2017 och att arbetet ska bedrivas sektorsövergripande samt att NVK uppdras att ta fram en handlingsplan för det fortsatta arbetet. För att klimatanpassningsarbetet ska få större genomslag i den fysiska planeringen behöver eventuella markanspråk och prioriterade åtgärder tydliggöras så att större hänsyn kan tas i framtida översiktsplanearbete.

Fortsättning på VA-plan

När VA-planen, som är under pågående arbete, antagits bör vidare diskussion tas om att även påbörja arbetet med en vattentjänstplan, dagvattenplan samt nödvattenplan som handlingsplaner av VA-planen. Så att VA-planen i slutändan utgörs av en samling planer. En vattentjänstplan ska innehålla kommunens långsiktiga planering av hur behovet av allmänna vattentjänster i kommunen ska tillgodoses. En aktuell vattentjänstplan ska enligt lagen (2022:1249) om allmänna vattentjänster finnas i varje kommun och i dagsläget fattas en sådan i Norbergs kommun. En dagvattenplan behövs för att dagvattenfrågan behöver beaktas i samtliga skeden av planerings- och byggprocessen med förvaltningsskedet i åtanke, för att säkerställa att utformning och funktion blir som planerat. En nödvattenplan är nödvändig ur risk- och sårbarhetsaspekten. En sådan behövs för att skapa förutsättningar att förse invånarna med vatten under en dricksvattenkris.

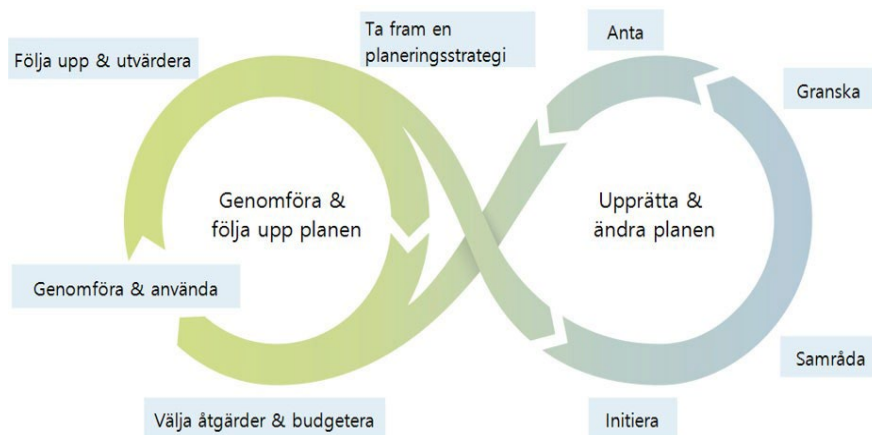
Digitalisering

I februari 2023 tog regeringen beslut om en ändring i plan- och byggförordningen som ställer krav på att översiktsplaner ska kunna tillgängliggöras och behandlas digitalt. Alla översiktsplaner som påbörjas efter den 31 december 2026 ska utformas så att uppgifterna i dem kan tillgängliggöras och behandlas digitalt enligt regeringens beslut. Kravet gäller även vid ändring av en plan som påbörjas efter detta datum. Redan nu har många kommuner digitala översiktsplaner. Dels för att de ser nytta i att kunna tillgängliggöra digitalt. Dels för att framtidssäkra och ligga ett steg före lagkraven.

De nya kraven innebär dels krav på nya digitala lösningar. Dels ändrar det förutsättningar för att göra ändringar i gällande översiktsplan. Arbeta med föreskrifter och nationella specifikationer pågår vilket påverkar hur informationen ska struktureras och tillgängliggöras. En ändring av översiktsplanen är redan ett större arbete än vad det ger sken av då processen är densamma som vid framtagande av en ny. Detta tillsammans med kommande krav på digitala översiktsplaner gör att ändring av äldre översiktsplaner blir ett mycket omfattande arbete som bör likställas arbetet med att ta fram en ny. Att använda begreppet ändring riskerar därför att bli missvisande mot den arbetsinsats som det faktiskt kräver.

Tidplan

Det har konstaterats att översiktsplanen i huvudsak är aktuell men att det finns brister och arbetet med en ny bör påbörjas inom en snar framtid. Några av förutsättningarna för ett nytt översiktsplanearbete har beskrivits och baserat på detta ges ett förslag på tidplan.



Figur 7. Källa: Boverket PBL kunskapsbanken

Figur 7 visar hur Boverket ser på översiktsplanearbetet och att översiktsplanen behöver ingå i en kontinuerlig process. Boverket menar att avgörande för kommunens bedömning om en översiktsplan behöver tas fram eller ändras är bland annat den nytta planen har som underlag för olika beslut. En naturlig del i den kontinuerliga processen bör vara att följa upp och utvärdera. Inom arbetet med planeringsstrategin har det framkommit att det finns gott om åtgärdsförslag kvar att genomföra i gällande översiktsplan. I förslag till grov tidplan finns därför moment för både uppföljning av gällande översiktsplan (gröna) och moment för förberedelse och arbete med ny översiktsplan (blå).

Förslag till grov tidplan

2024

Q2 *Planeringsstrategi antas*

Q2-Q4 Färdigställande av *pågående arbeten*.
Sammanställ åtgärder som kvarstår från ÖP, genomförandeplan, Gestaltningssystem för Norbergs genomfarter m.fl.

2025

Q1 Prioritera och budgetera nya planeringsunderlag och översiktsplan

Q1 - Prioritera och budgetera åtgärder

Q1-Q4 Färdigställ pågående arbeten

2026

Q1-Q4 Framtagande av nya planeringsunderlag,

Q1-Q4 Genomföra åtgärder

Ny mandatperiod

Q4 Beslut om att påbörja framtagande av ny översiktsplan samt ny planeringsstrategi

2027

Q1 Initiera arbete

Q1 Projektplan och organisation för ny översiktsplan godkänns

Q2-Q4 Uppstart produktion, tidiga medborgardialoger, platsbesök m.m.

2028

Q1-Q3 Uppföljning åtgärder och uppdatering planeringsstrategi

Q1-Q4 Produktion utvecklingsinriktning mark- och vattenanvändning, avgränsningsråd MKB, miljöbedömning m.m.

2029

Q2 Samråd

Q4 Granskning

2030

Q2 Antagande

Förslag på inriktning för det fortsatta översiktsplanarbetet

I arbetet med planeringsstrategin har några iakttagelser gjorts, dels från granskning av gällande översiktsplan, dels från workshops. Här presenteras några förslag till fokusområden i kommande översiktsplanarbete.

Fokusområden

Landsbygdsutveckling i strandnära lägen (LIS)

Endast ett så kallat LIS-område har bebyggts i Norbergs kommun sedan översiktsplanen antogs. Majoriteten är privatägda och endast 3 av totalt 12 LIS-områden omfattar kommunägda fastigheter. Varför inga åtgärder skett på de privatägda fastigheterna är svårt att besvara utan att fråga fastighetsägarna. Bakom utpekandet av LIS-områden ligger ett gediget arbete som till stor del bör återanvändas i ett framtida översiktsplanarbete men innan det återanvänds bör det undersökas varför intresset varit så svalt och om områdena behöver ses över.

Mark med möjlighet till expanderingsområden för bostäder och industri (arbetstillfällen)

Vikten av inhemsk produktion, inte bara livsmedel, har accentuerats i spåren av det geopolitiska läget och Coronapandemin. Översiktsplanen pekar ut två utvecklingsområden för verksamheter, ett i Norberg norr om väg 68 och ett i Karbenning i anslutning till sågverket.

Vad gäller bostäder finns, förutom LIS-områden, fyra utpekade utvecklingsområden för bostäder och ett utredningsområde för bebyggelse. Två av de fyra utvecklingsområdena har helt eller delvis detaljplanelagts för bostäder sedan översiktsplanen antogs, ingen har bebyggts i dagsläget.

Även om det finns utpekade områden som inte genomförts bör en översyn av befintliga och nya områden göras i översiktsplanarbetet. Vad gäller områdena för bostäder är de mycket små till ytan och när det väl börjar byggas kommer det gå fort. Vad gäller verksamheter är det främst en översyn om det finns mer strategiska områden vad gäller infrastruktur som till exempel kapacitet i elnätet.

Civil beredskap

Det har länge inte funnits något behov av höjd beredskap i Sverige, men på senare tid har hotbilden ändrats och ett försämrat säkerhetspolitiskt läge råder. Den fysiska planeringen kan få en avgörande betydelse för hur samhället klarar av att möta olika typer av hot och de allvarliga påfrestningar de medför. Med hänsyn till civil beredskap i samhällsplaneringen avses en samhällsutveckling som tillgodoser totalförsvars-, krisberedskaps- och olycksriskperspektivet. Översiktsplanen kan fungera vägledande i att skapa minskad sårbarhet och ökad robusthet för att rusta ett samhälle som fungerar i vardag, vid kriser och i värsta fall krig.

Inom krisberedskap gäller de tre grundprinciperna ansvarsprincipen, närhetsprincipen och likhetsprincipen. Den civila beredskapen syftar ytterst till att förbereda oss på alla slags samhällsstörningar som riskerar att skada oss. Det som ska värnas är samhällets grundläggande skyddsvärden:

- människors liv och hälsa,
- samhällets funktionalitet,
- demokrati, rättssäkerhet och mänskliga fri- och rättigheter,
- miljö och ekonomiska värden,
- nationell suveränitet.

Civil beredskap bör utgöra en grund i framtagandet av utvecklingsinriktning och mark- och vattenanvändning i nästa översiktsplan.

Infrastruktur

Infrastruktur, särskilt transportinfrastruktur, har gällande översiktsplan lagt stor vikt vid. Frågan är fortfarande av stor betydelse för kommunen och bör vara ett fokusområde även i en ny översiktsplan.

Turism & rekreation

Turism och närheten till natur- och rekreationsområden är något som gällande översiktsplan lagt stor vikt vid. Turism och rekreation är fortfarande viktiga frågor i kommunen. I Norberg finns både vacker natur och kulturhistoriskt intressanta miljöer som bidrar till turismen. En långsiktig förvaltning av dessa miljöer för att bevara och tillvarata dessa kvalitéer är därför en viktig fråga även för en ny översiktsplan.