

# DIALOGRAPPORT –

Sammanställning av resultat från tidig dialog i arbetet med ny översiktsplan i Avesta kommun

2023-04-21



## **Sammanställning av resultat från tidig dialog**

- Workshop 1, 2022-11-14
- Digital enkät, 27/2 – 6/3 2023
- Ungdomsrådet, pensionärsrådet och funktionshinderrådet. 03-2023
- Workshop 2, 2023-03-13
- Bilaga: Demografi Avesta kommun

## **Innehåll**

	<b>Sida</b>
Bakgrund och syfte	3
Genomförande av dialoger	4
Slutsatser	5
Workshop 1	7
Digital enkät	24
Ungdomsrådet, pensionärsrådet och funktionshinderrådet	67
Workshop 2	71
Bilaga: Demografi i Avesta kommun	87

## Medverkande

V-dala

Peter Granqvist, projektledare

Arbetsgrupp för översiktsplanen

Politisk styrgrupp, PLU

Tjänstemannastyrgrupp

WSP

Lina Malm, uppdragsansvarig

Filippa Andersson, handläggare

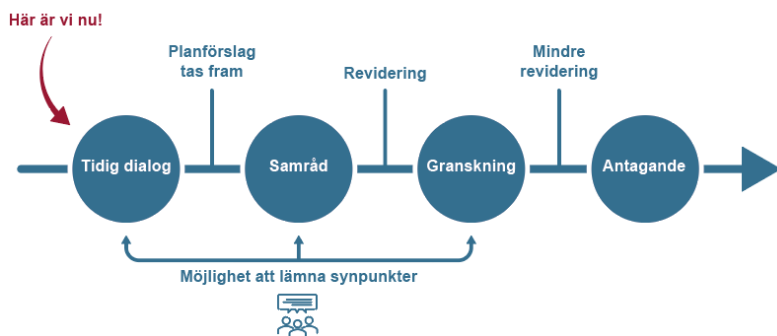
Cecilia Eriksson, handläggare

Ebba Älvgren, handläggare

Erik Hellberg, handläggare

Andreas Lundqvist, handläggare

## Tidplan



## Bakgrund och syfte

Avesta kommun har påbörjat processen med att ta fram en ny översiktsplan då den gällande är inaktuell. Den nya översiktsplanen ska spegla den tillväxtkommun Avesta är och särskilt bygga på jämställdhet, hållbarhet (social, ekonomisk, miljö) demokrati, jämlikhet och medborgarinflytande.

En kommunikationsplan togs fram inför den tidiga dialogen. Syfte med dialogerna är att medborgarna, politiker och tjänstepersoner samt övriga aktörer aktivt ska engagera sig och tycka till om översiktsplanen. Dessutom är syftet med kommunikationen att målgrupperna ska förstå att deras åsikter har betydelse för översiktsplanens innehåll. Den ska också tydligt förankra planen och informera om projektet på ett sätt som alla förstår och kan relatera till.

Det finns fyra operativa mål för kommunikationsplanen. Dessa är:

- 500 av kommunens medborgare ska aktivt engagera sig i processen.
- Jämlik representation mellan könen och olika åldrar via den digitala dialogkartan
- 800 klick på digitala dialogkartan under tidig dialog och under samråd
- 300 svar i tidig dialog och under samråd

Den digitala enkäten nådde cirka 650 unika besökare och hade 269 svarande vilket ger en svarsandel på cirka 40 %. Dessutom samlades synpunkter in under dialogen med ungdoms-, funktionshinder- och pensionärsrådet, vilket ökar andelen engagerade i översiktsplaneprocessen. Därmed kan målen anses uppnådda för den tidiga dialogen.

# Genomförande av dialoger

*Sammanställningen av dialoger utgör ett underlag för det fortsatta arbetet med översiktsplanen.*

## **Workshop 1**

Som ett första steg i arbetet genomfördes workshop 1 (14 nov 2022) med politiker, tjänstepersoner och medverkande konsulter med syfte att identifiera och prioritera nyckelfrågor. Tillfället skulle även vara kunskapshöjande och utgöra startskottet på den gemensamma resan i arbetet att ta fram en ny översiktsplan.

## **Digital enkät**

En digital enkät genomfördes med medborgare 27 februari - 6 mars 2023. Frågor som ställdes var bland annat *Var är du mest? Vilka platser du tycker är bra och bör bevaras? Vilka platser du tycker är bra men kan bli bättre?*

Cirka 270 svar inkom till kommunen. Av de som svarade var ca hälften kvinnor och hälften män. Svar inkom från alla åldersgrupper inklusive från gruppen upp till 17 år och gruppen över 65 år. Flest synpunkter lämnades kring Avesta och Krylbo, där det också bor flest människor. Bland de viktigaste för medborgarna var: att ha bra buss- och tågtrafik, man vill ha mer service som affärer, vård samt att landsbygden utvecklas.

## **Workshop 2**

Workshop 2 genomfördes 13 mars 2023 med politiker och tjänstepersoner. Syftet med dagen var att utifrån resultatet från den tidiga dialogen med medborgare och råden skapa en förståelse för förutsättningar och hur medborgarna ser på kommunens utmaningar och utveckling. Utifrån denna förståelse och övningar fick politiker och tjänstepersoner sedan skissa på översiktsplanens utvecklingsinriktning på karta.

## **Råden**

Under mars 2023 träffade översiktsplanens projektledare kommunens funktionshinderråd, ungdomsråd och pensionärsråd. Projektledaren fick möjlighet att ställa frågor till råden om *vad som är bra i Avesta kommun idag och vad man vill ha mer av i Avestas i framtiden.*

# Slutsatser

## Slutsatser workshop 1

- Frågorna kommunikationer och infrastruktur fick flest röster från workshopdeltagarna. Särskilt viktig ansågs frågan om kommunikationer. Behovet av kollektivtrafik med tåg och buss till städerna Stockholm, Gävle, Uppsala och Västerås lyftes, även behovet av energiproduktion inom kommunen för att skapa en högre grad av självförsörjande.
- Kompetensförsörjning på arbetsplatserna ses också som en viktig fråga inom kommunen. Deltagarna lyfte även behovet av attraktiva boenden och trygga miljöer.
- Vision och ledarskap inom kommunen fick många röster. Det lyfts att kommunen bör våga prova en ny vision och resursplanera mer. Man vill även höja den interna kompetensen med till exempel utbildningar. Man vill också samarbeta mer med näringsliv, föreningsliv och grannkommuner.
- Klimat och natur lyftes som viktigt och att arbeta mer proaktivt än reaktivt med dessa frågor. Även att se naturen mer som en tillgång och arbeta med att bevara och utveckla värden. En tydlighet i markanvändningen efterfrågas.

## Slutsatser digital enkät med medborgare

De som har svarat på den digitala enkäten uppger att de bland annat uppskattar natur- och kulturmiljöerna i kommunen och vill att dessa ska bevaras och utvecklas. Bra kollektivtrafik är en viktig fråga. Man vill ha trygga, attraktiva och levande centrum och tätorter.

Ålderskategorin 0-17 år vill bland annat ha fler mötesplatser för barn och unga år 2040. De vill ha fler snabbmatsrestauranger, affärer och idrottsanläggningar. De vill ha finare natur, fler träd samt mer kollektivtrafik.

Ålderskategorin 18-29 år vill ha fler bostäder på landsbygden och satsningar på kultur. De vill också ha en levande natur, rikare näringsliv och att fler bor kvar i centrum.

Ålderskategorin 30 – 44 år vill ha en mer levande stad och ha fler mötesplatser. Dessutom vill att det satsas mer på älven med mötesplatser och aktiviteter. De vill också se ett större utbud av boendeformer i framtiden.

Ålderskategorin 45-65 år vill se ett mer levande centrum, fler cykelvägar och mer grönska i stadskärnan.

Ålderskategorin 65+ vill se fler företag och efterfrågar bland annat en bättre skola. De vill ha en bättre äldreomsorg.

Enkättagarna som inte ville ange kön vill bland annat en större satsning på humankapitalet, kunskapsutveckling och utbildning. Man ville att kulturutbudet främjas och att naturen samt landsbygden ska bevaras.

## Slutsatser workshop 2

Under de första övningarna fick workshopdeltagarna arbeta med två framtidsscenarier kring bebyggelse. Ett scenario handlade om att satsa på tätorten Avesta, det vill säga en centralisering och det andra scenariot var flerkärnighet i form av kommunens olika orter. Deltagarna fick skriva ner för- och nackdelar med scenarierna.

- Flest fördelar fick *flerkärnighet* där fördelar så som att detta scenario medför en bred positiv utveckling i hela kommunen, möjliggör en attraktivare landsbygd, närmre till service för alla kommunens medborgare och att det blir lättare för näringslivet att växa. Under nackdelar lyftes frågor så som ökade avstånd för blåljus, mer bilåkande, utspritt kulturutbud och behov av mer utvecklad kollektivtrafik på större yta.
- Fördelar som lyftes för scenariot *centralisering* var bland annat att fler vill bo centralt, lättare att locka företag, mer levande stadskärna och mer hållbart med mindre bilåkande. Även mer ekonomiskt. Bland nackdelarna lyftes att det blir längre till service för de som bor på landsbygden, igenväxta landskap, längre till friluftsliv och natur och mer bilberoende för boende på landsbygden.

Vid övning två fick deltagarna skissa på en utvecklingsinriktning gällande Bebyggelse, natur- och friluftsliv och kommunikationer.

- Alla grupper var någorlunda samstämmiga kring natur- och friluftsliv och kommunikationer. Förslag på bebyggelseriktning skiljer sig dock kraftigt i de olika förslagen.

## Slutsatser dialog med råden

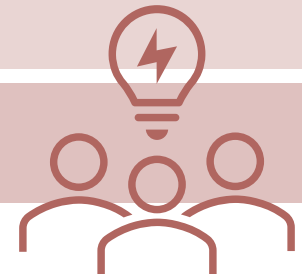
- Ungdomsrådet tar upp att de känner att politiken lyssnar på dem. De tycker det finns bra skolor, en bra gemenskap på landsbygden och mycket aktiviteter för unga. De vill ha bättre kollektivtrafik och fler cykelbanor. Man önskar ett tryggare centrum, arbete emot droger och fler mötesplatser. De tar upp vikten att naturområdena bevaras.
- Pensionärsrådet tar upp att de känner sig lyssnade på. De tycker det är bra att det finns cykelleder och promenadstråk. Det finns gott om föreningar och aktiviteter för unga. Bra att biblioteket, apotek och sjukvård finns centralt. De vill ha fler aktiviteter för äldre och mer resurser till hemtjänsten. Man önskar också trygga samhällen och olika alternativ av äldreboenden.
- Funktionshinderrådet tycker att Avesta kommun har bra service och utbud av affärer, det är nära till andra större orter. De känner att politiker och andra i beslutsställning lyssnar. De uppskattar att den naturen och centrumet. Kommunen behöver tillgängliggöra tätorterna och göra det lättare att ta sig ut i naturen för de med funktionshinder.

# WORKSHOP 1

Som ett första steg i arbetet genomfördes workshop 1 (14 nov 2022) med politiker, tjänstepersoner och medverkande konsulter med syfte att identifiera och prioritera nyckelfrågor. Tillfället skulle även vara kunskapshöjande och utgöra startskottet på den gemensamma resan i arbetet att ta fram en ny översiktsplan.

## Program för workshop 1 för Avesta översiktsplan

<b>13.15 – 13.55</b>	Välkomna och syftet med dagen Uppdrag ny översiktsplan Vad är en översiktsplan?
<b>13.55 – 14.05</b>	Paus
<b>14.05 – 15.15</b>	Introduktion till gruppövningar Övning 1 Avesta kommun idag och i framtiden – Identitet och viljeriktning Övning 2 SWOT-analys – Förutsättningar, möjligheter och utmaningar Övning 3 Klustring och prioritering – nyckelfrågor
<b>15.15 – 15.25</b>	Paus
<b>15.25 – 16.00</b>	Presentation av övning 3 Sammanfattning



# Övning 1 - Avesta idag och i framtiden

## Identitet och viljeinriktning

1. Deltagarna funderar individuellt på tre ord som beskriver **Avesta idag** och tre ord som beskriver **Avesta i framtiden år 2040**. Anteckna på Post-it-lappar.
2. Deltagarna i gruppen berättar för varandra.



**10 min**



# Resultat övning 1 - Ord som beskriver Avesta i framtiden år 2040:

## Tema: Hållbart och miljö

Hållbart (8 st), grönt (2 st), gröna rekreationsområden (2 st), självförsörjande elproduktion (2 st) starkare miljötank, historia, natur, tydlig grön infrastruktur, bevarande, älvnära, framkant, klimatförändringar, naturnära, förebild, i framkant

## Tema: Kommunikationer

Bättre kommunikationer (4 st), (2) närmare, GC- prioriterat, miljövänliga transporter, rörelse, kollektivtrafik

## Tema: Tillväxt och näringsliv

Hållbar tillväxt, växande, smart vardagsliv, komplett, tillväxtplats, innovativ, näringsliv i mångfald, digitalt + mellanregionalt centrum, utvecklande, utvecklat, etableringar, växer, mer diversifierat, röd tråd i utvecklingen, investeringsvänliga, nya etableringar, större näringsliv

## Tema: Utveckling och byggande

Högskola (2 st), Attraktiva boendemiljöer, småstadskänsla, stadsplan på plats, strandskyddet avskaffat, förberett, fin stadsmiljö, levande centrum, nya bostadsområden

## Tema: Sociala dimensionen

Tryggt (5 st), starkt och stabilt (2 st), jämlikt, nöjdhet, utvecklad social service, bygga bort segregation, inflyttning, avstressat, människor bor kvar, 2000 fler invånare



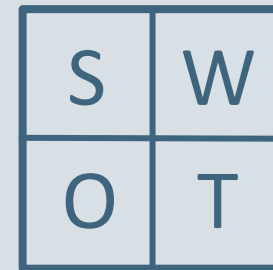
*Förutom gruppövningen fick deltagarna även en Mentifråga där de med ett ord skulle beskriva Avesta i framtiden år 2040. Ovan figur visar de ord som kom upp flest gånger, bland annat hållbart, tryggt, kommunikationer, självförsörjande och näringsliv.*

# Övning 2 - Avesta idag och i framtiden

30 min

## Nuläge och framtidsbild

1. Deltagarna börjar med att fundera själva 10 min. Fundera över vilka **svagheter och styrkor** (internt, nuläge) samt vilka **hot och möjligheter** (externt, möjlig framtidsbild) som är relevanta för Avesta kommun. Post-it sätts på arket.
2. Komplettera med lappar under gruppdiskussion.



Deltagarna fick sortera in olika frågor skrivna på post-it-lappar under styrkor, svagheter, möjligheter och hot.

# Resultat övning 2 - Styrkor

## Tema: Natur, kultur och miljön

- (9) Naturen, sjöarna, skogen, kultur, friluftsliv
- (2) Lugn miljö
- (2) Koppardalen kulturmiljö (cool resurs och rötter)
- Älven
- Vackert
- Bra förutsättning för biologisk mångfald
- Unika miljöer
- Gång- och cykelvänligt

## Tema: Geografin

- (4) Bra geografiskt läge
- Närhet till Arlanda och Stockholm
- Nära till mycket
- Tätortsnära landsbygd

## Tema: Näringslivet

- (3) Näringslivet
- (2) Industrin, arbetsplatser
- Brett handelsutbud
- Utvecklingsmark, ytor

## Tema: Infrastruktur

- (3) Utbrett fibernät = jobba hemma
- Dalabanan/Godstrafik
- Riksväg 70 och 68
- Kommunikationsmöjligheterna
- Eget sjukhus

## Tema: Övrigt

- Kapacitet
- Ekonomin

## Tema: Samverkan

- (5) Samverkansorienterat
- (4) Politiska klimatet och medarbetarna
- (2) Viljan att utveckla och förändra
- (2) Föreningslivet
- Pådrivande
- Liten kommun = lätt att samarbeta
- Envishet
- Tillit
- Hungrig och nyfiken kommundirektör "ledarskap"
- Bra organisation för MEX och byggfrågor
- ÖP görs nu = vi kan påverka

*De styrkor som lyftes i flera grupper var naturen, sjöarna/älven, kulturen och friluftslivet men också det geografiska läget.*

*Näringslivet och industrin och ett utbrett fibernät lyftes som en styrka av flera personer.*

*Flera lyfte att kommunen är samverkansorienterad, har ett bra politiskt klimat, bra medarbetare och en vilja att utvecklas.*

# Resultat övning 2 - Möjligheter

## Tema: Näringslivet

- (5) Nyetableringar
- (4) Starkt näringsliv
- Aktivt näringslivsarbete
- Diversifierat näringsliv
- Mer handel
- Digitalisering
- Nya produkter

## Tema: Infrastruktur

- (2) Kollektivtrafiken
- Ökade tågförbindelser
- Tågknutpunkt
- Många internationella innovationer för förnybar hushållsel

## Tema: Utbildning

- (4) Högskolefilial, yrkesutbildningar

## Tema: Geografin

- (7) Mitt i landet – nära till mycket
- Närhet till andra städer

## Tema: Mark och bebyggelse

- Mycket parkeringsytor centralt som kan utvecklas
- Utvecklad bostadsbebyggelse
- Mycket yta

## Tema: Natur och miljön

- (3) Turism
- (2) Naturen
- Naturupplevelser
- Ökad trivsel runt älven
- Restaurera bl.a lövskogsmiljöerna

## Tema: Övrigt

- Megatrender

## Tema: Samverkan

- (5) Mer samverkan
- Ta tillvara på kommunens interna kompetens
- Våga satsa
- Samarbeta med andra kommuner, tex Dala avfall, Dala vatten mm

## Tema: Invånare

- (3) Varmare klimat (klimatomflyttning inom Europa = inflyttning?)
- Inflyttning
- Kommande generation, ungdomarna
- Mångfald

## Tema: Ekonomi

- Robusthet – tål tidens tand
- Konjunkturedgång
- Lokala "valutor", byteshandel och gemenskapsodling att ta efter (t.ex Storbritannien)

*Möjligheter som lyftes var bland annat näringslivet och möjligheten till nyetableringar.*

*Som ett sätt att få fler yngre vuxna att stanna i kommunen föreslogs en högskolefilial och yrkesutbildningar. Även klimatomflyttningar i världen sågs av flera som en möjlighet till fler invånare i kommunen.*

*Flera ansåg att kommunens geografiska läge och närheten till andra städer som en möjlighet.*

*Flera lyfte naturen som en möjlighet till mer turism.*

*Möjlighet till mer samverkan inom kommunen och med andra kommuner och instanser lyftes.*

# Resultat övning 2 - Svagheter

## Infrastruktur

- (4) Tågtrafik
- (3) Självförsörjningsgrad (livsmedel och el etc)
- (2) Kollektivtrafik
- Barriärer - Autocompo, älven, järnvägen
- Vägarna

## Arbete

- (3) Kompetensförsörjning
- Arbetslöshet
- Lokala arbetsmarknaden
- Utspridd arbetsmarknadsregion
- Högskolefilial

## Demografi

- (3) Hög medelålder
- (3) Låg utbildningsnivå
- Demografi
- Skillnader i Avestas befolkning, utbildning, arbete, ursprung
- Livsstilsrelaterat respektive socioekonomiskt relativt ohälsa

## Ekonomi

- (3) Ekonomi

## Mark och bebyggelse

- (2) Nya attraktiva bostadsområden
- Dåligt med attraktiv industrimark
- Få orörda områden

## Geografi

- Geografiskt läge
- Utspritt geografiskt

## Organisationen

- Vision
- Genomförande
- Organisation vid kris
- Levt länge i ett förvaltarläge
- Svag politisk styrning för klimatreformen
- Jante

*Som en svaghet lyftes kollektivtrafik både inom kommunen men även till andra omkringliggande kommuner.*

*Kommunens självförsörjning av bland annat lokala livsmedel mm lyftes som en svaghet.*

*Flera såg den höga medelåldern och den lägre utbildningsnivån (jämfört med snittet för Sverige) och svårigheter med kompetensförsörjning på arbetsplatserna som en svaghet. Även det ekonomiska läget i kommunen.*

*Bristen på nya attraktiva bostäder och attraktiv ny industrimark lyftes.*

# Resultat övning 2 - Hot

## **Omvärld, klimat**

(8) Klimatförändringar, översvämningar, rasrisker, värmeböljor och påverkan på vattenresurser

(6) Inflation, elbrist, krig, brist, överbefolkning

(2) Konjunkturläget

Elpriser

Megatrender

Ökat tryck på skogen  
(Bioenergi inte alltid positivt)

Ökade miljökrav relativt till ekonomisk hållbarhet

## **Arbete**

(5) Kompetensförsörjning

Att missa möjligheten till intern kompetens som flyttar och utvecklas hos annan kommun

## **Demografi, befolkning**

(4) Demografi

(4) Befolkningsutvecklingen. Utflyttning/brist på inflyttning

(2) Växande omgivning (Västerås, Borlänge och Gävle) som drar åt sig befolkningen och viktig samhällsinfrastruktur

Social utsatthet

Drogkultur

## **Infrastruktur**

(3) Kollektivtrafiken, tåg + väg

Tekniska sårbarheter

Strukturumvandling och energi

## **Ekonomi**

Minskade stadsbidrag

## **Näringsliv**

Industrier läggs ner

## **Geografi**

Geografiskt läge

## **Organisationen**

Jante

Nedläggning

Trögheten

Om vi inte vågar kanske någon annan går före

Byråkrati

Fastnar i gamla spår

*Som de största hoten lyfte flera grupper klimatförändringar men även konjunkturläget, elbrist, krig och överbefolkning i världen.*

*Brist av på kompetenser till arbetsplatser lyftes av flera grupper. Även konkurrensen från andra kommuner så som Västerås, Borlänge och Gävle både vad gäller befolkning men även viktiga samhällsinfrastruktur. Flera lyfte den högre medelåldern som ett hot (jämfört med snittet för Sverige).*

*Brister i kollektivtrafiken lyftes som hot.*

# Övning 3 - Klustring och prioritering

1. Utgå från genomförd **SWOT** för området och de bedömningar som framkom där.
2. Fundera individuellt i 5 min på **nyckelfrågor** som du vill tillägga till det som kom fram i SWOT-analysen och anteckna dessa.
3. Presentera era individuella förslag till nyckelfrågor och **klustra** under diskussion nyckelfrågorna i teman på arbetsbladets kolumner.
4. Komplettera med **andra frågor** som kommer upp i gruppens gemensamma diskussion
5. Rösta med tre pluppar var – Efter röstning skriv max 5 nyckelfrågor på post-it-lappar under kolumn **TOP 5**.

## TOP 5

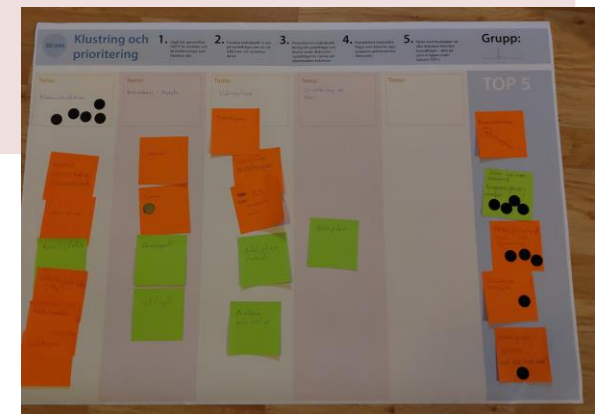
### Nyckelfråga

Ett viktigt problem eller frågeställning som behöver tacklas i det fortsatta planeringsarbetet för att:

- ta tillvara möjligheter i omvärlden och kvaliteter hos platsen
- undanröja hot i omvärlden och brister hos platsen

30 min

Deltagarna fick klustra olika nyckelfrågor skrivna på post-it-lappar och sedan rösta fram topp fem.



# Resultat övning 3 – Klustring och prioritering

## Grupp 1

### TEMA

#### Kommunikationer

- Framtida kollektivtrafik och kommunikationer
- Kyrkbron

#### Människan i Avesta

- Högskolefilial
- Turism
- Demografi
- Utflytt
- Kompetensförsörjning

#### Näringslivet

- Elförsörjning
- Industriernas förutsättningar
- Näringslivet – bevara, utveckla

#### Detaljplaner industri

- Bredare näringsliv

#### Prioritering av mark

- Stadsplan
- Planerad mark i hela kommunen
- Utvecklingsytor/ Naturen - vad ska vara vad?



## TOP 5

- Kommunikationer (5 röster)
- Kompetensförsörjning (4 röster)
- Planerad mark i hela kommunen (3 röster)
- Diversifierat näringsliv (1 röst)
- Utvecklingsytor/ Naturen - vad ska vara vad? (1 röst)

# Resultat övning 3 – Klustring och prioritering

## Grupp 2

### TEMA

#### Utveckling

- Hela Avesta ska "leva"
- Varför bo i Avesta?
- Bostäderna
- Tillgång till mötesplatser

#### Infrastruktur

- Förutsättningar för utbyggd infrastruktur
- Kommunikationer (2 st)

#### Energi

- Vätkraft
- Elförsörjning
- Strategisk tillgång till mark

#### Demografi

- Samhällsplanering för ökad jämlikhet
- Åldrande befolkning
- Stimulera till högre studier
- Kompetensutveckling
- Kompetensförsörjning

#### Naturen

- Nyttja naturen som värdefull resurs
- Bevara och utveckla naturvärden (biologisk mångfald, folkhälsa, naturturism)
- Tydliggör och utveckla grön infrastruktur
- Allt vatten
- Naturen



## TOP 5

- Attraktiv kommun att bo och leva i (4 röster)
- Kompetensförsörjning (4 röster)
- Naturen som tillgång (3 röster)
- Kommunikationerna (2 röster)
- Energi- och marktillgång (2 röster)

# Resultat övning 3 – Klustring och prioritering

## Grupp 3

### TEMA

#### Kommunikation/infrastruktur

- Kollektivtrafik (2 st)
- Kommunikation (2 st)
- Pendlingsfrågan
- Trafikinфраstruktur
- Lätt att ta sig, cykelbanor
- Digitalisering

#### Trygghet

- Samhällsvardagstrygghet
- Trygghet
- Aktiv fritid, föreningsliv

#### Bostäder

- Social hållbarhet
- Boende - miljöer för livets alla skeden
- Inflyttning

#### Arbete

- Social hållbarhet
- Arbetstillfällen
- Kompetensförsörjning (2 st)

#### Miljö

- Klimatanpassning
- Vindkraft, solceller
- Energiförsörjning



## TOP 5

- Kompetensförsörjning (5 röster)
- Trygga miljöer (3 röster)
- Kommunikationer, infrastruktur, kollektivtrafik (2 röster)
- Klimatet (2 röster)
- Självförsörjning, attraktiva boenden, social trygghet (2 röster)

# Resultat övning 3 – Klustring och prioritering

## Grupp 4

### TEMA

#### Ledarskap och vision

- Handlingskraft
- Hantera byråkratin – ”allt är inte lika bra och viktigt”

#### Klimat

- Externt hot – översvämning i sig / kan leda till migration
- Bebyggelse- och infrastrukturutveckling som kan bedrivas hållbart i alla avseenden
- Krishantering
- Stålar

#### Inriktning

- Näringslivsnisch?
- Vilka näringar vill Avesta bli ”bättre på”, vilka sorters lägen och livsmiljöer behöver de och deras arbetskraftdrift?

- Inriktning för verksamheter

- Finns utrymme för växa och förtäta

- Arbetskraft

#### Transport

- Geografiskt ”mitt i Sverige”

#### Natur

- Outdoor-kommun
- Bevara den gröna strukturen



## TOP 5

- Klimatanpassning – både proaktivt och reaktivt (3 röster)
- Vision och ledarskap (3 röster)
- Utvecklingsinriktning, bostad/verksamhet (2 röster)
- Bättre transporter (2 röster)
- Kompetens, behålla eller skapa genom lockande arbete (1 röst)

# Resultat övning 3 – Klustring och prioritering

## Grupp 5

### TEMA

#### Bildning

- Kompetensförsörjning
- Vad har vi? Inventera kompetens, resurser och natur
- Framtidsplanering

#### Klimat och energi

- Negativa klimatförändringar

#### Transport

- Kollektivtrafik, tåg närmsta städerna Stockholm, Gävle, Uppsala, Västerås och Kommunala bussar

#### Attraktiv infrastruktur

- Nya bostadsområden
- Unik boendemiljö
- Energiproduktion

#### Näringsliv

- Samarbeta mer, näringsliv, föreningsliv, kommun,
- Företagande
- Näringslivsutveckling



## TOP 5

- Våga prova ny vision, utbildning, kompetens, resurser, planering (3 röster)
- Kollektivtrafik, tåg närmsta städerna Stockholm, Gävle, Uppsala, Västerås och Kommunala bussar (3 röster)
- Energiproduktion (3 röster)
- Samarbeta mer, näringsliv, föreningsliv, kommun (3 röster)
- Unik boendemiljö (2 röster)

# Resultat övning 3 – TOP 5 – sammanställning alla grupper

## TOP 5

### **KOMMUNIKATIONER OCH INFRASTRUKTUR 19 röster**

- Kommunikationer (9 röster)
- Kollektivtrafik, tåg närmsta städerna Stockholm, Gävle, Uppsala, Västerås och Kommunala bussar (3 röster)
- Energiproduktion (3 röster)
- Kommunikationer, infrastruktur, kollektivtrafik (2 röster)
- Energi- och marktillgång (2 röster)

### **KOMPETENSFÖRSÖRJNING 14 röster**

- Kompetensförsörjning (14 röster)

### **SOCIALA DIMENSIONEN 13 röster**

- Attraktiv kommun att bo och leva i (4 röster)
- Unik boendemiljö (4 röster)
- Trygga miljöer (3 röster)
- Självförsörjning, attraktiva boenden, social trygghet (2 röster)

### **VISION OCH LEDARSKAP 10 röster**

- Våga prova ny vision, utbildning, kompetens, resurser, planering (3 röster)
- Vision och ledarskap (3 röster)
- Samarbeta mer, näringsliv, föreningsliv, kommun (3 röster)
- Diversifierat näringsliv (1 röst)

### **KLIMATET OCH NATUR 9 röster**

- Klimatanpassning – både proaktivt och reaktivt (3 röster)
- Klimatet (2 röster)
- Naturen som tillgång, bevara och utveckla värden (3 röster)
- Utvecklingsytor/ Naturen - vad ska vara vad? (1 röst)

### **TYDLIG MARKANVÄNDNING 5 röster**

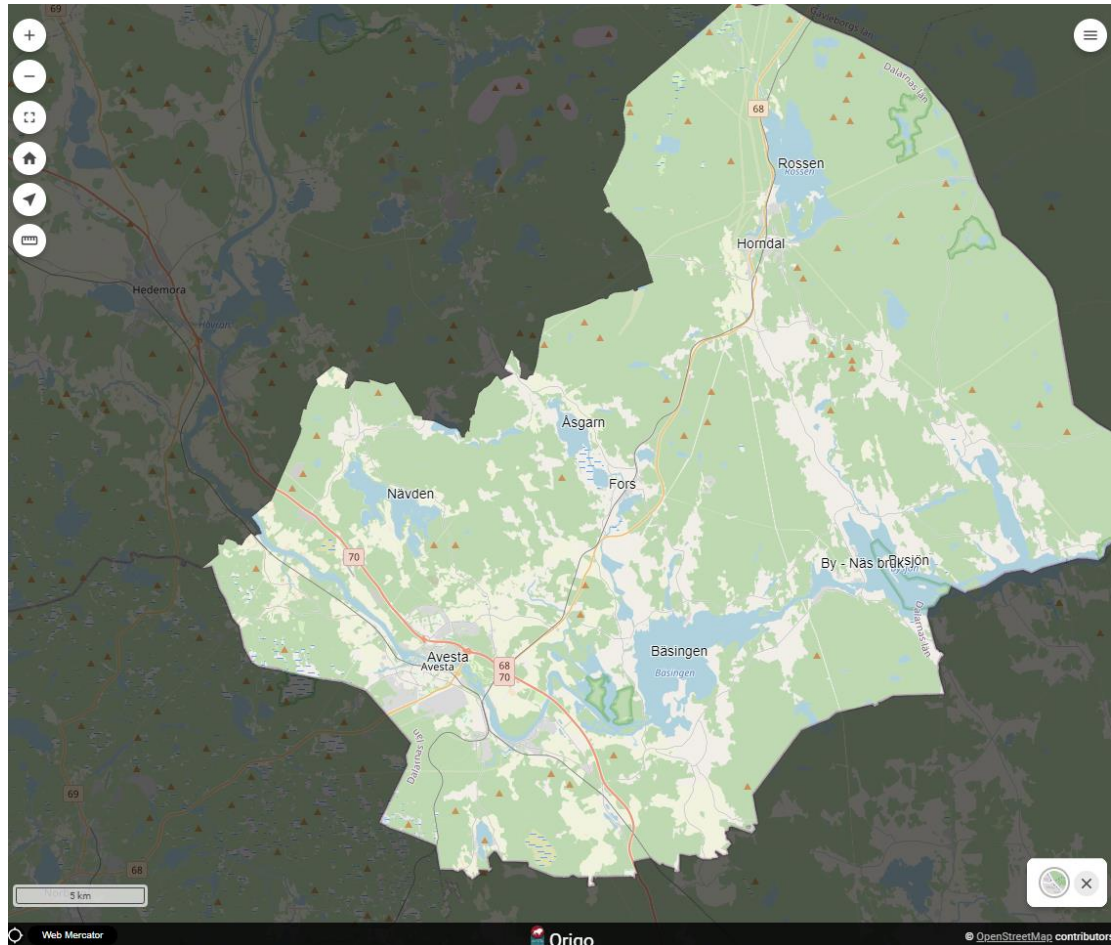
- Planerad mark i hela kommunen (3 röster)
- Utvecklingsinriktning, bostad/verksamhet (2 röster)

# DIGITAL ENKÄT

En **tidig dialog** med medborgare genomfördes (27 februari - 6 mars 2023) via en digital enkät. Cirka 270 svar inkom till kommunen. Av de som svarade var ca hälften kvinnor och hälften män. Svar inkom från alla åldersgrupper inklusive från gruppen upp till 17 år och gruppen över 65 år.

# Tidig dialog – Digital enkät

Nedan visas den första sidan av enkäten.



## Medborgardialog

### Hur ser framtidens Avesta ut?!

Avesta kommun ska ta fram en ny översiktsplan. Det är en plan för hur vi ska använda och utveckla mark, vatten och bebyggelse. Dina synpunkter och idéer är ovärderliga!

Den här enkäten handlar om Avesta idag och i framtiden. Vilka frågor är viktigast när kommunen planerar användningen av mark, vatten och bebyggelse? Du kan märka ut på en karta vilka områden som bör bevaras, utvecklas eller där det borde läggas till något.

Skriv inte i några personuppgifter i enkäten.

Resultatet från den här enkäten kommer att användas när Avesta kommun tar fram den nya översiktsplanen.

Läs mer om arbetet med översiktsplanen på kommunens hemsida genom att [klicka här!](#)



Nästa

# Enkätens frågor

## Var är du mest?

Var i kommunen brukar du oftast vara? Var bor, arbetar eller går du i skolan? Markera på kartan.

## Åldersgrupp

0-17  
18-29  
30-44  
45-65  
66+

## Kön

Kvinna  
Man  
Icke-binär  
Vill inte ange

**Vad tycker du är bra med Avesta kommun idag?**

**Vad tycker du kan bli bättre med Avesta kommun?**

**Vad vill du se mer av i Avesta kommun år 2040?**

## Vilka frågor är viktigast för dig?

*Välj max 5 frågor*

Fler bostäder  
Fler olika sorters bostäder  
Utveckla tätorterna  
Utveckla landsbygden  
Mer plats för verksamheter/industrier  
Att företag och organisationer hittar personer med rätt kunskap och erfarenhet som kan arbeta hos dem  
Fler arbetstillfällen  
Platser som man kan umgås på  
Möjlighet till högre utbildning  
Mer service som affärer, vård, äldreboende, skola och förskola  
Mer att göra och uppleva som kultur och sportaktiviteter  
Nära till naturen  
Mer friluftaktiviteter som vandrings-, cykelleder, fiske med mera  
Bra buss- och tågtrafik  
Bättre gång- och cykelbanor  
Bättre vägar och järnvägar för transporter  
Bra och tillräckligt mycket dricksvatten. Bra avlopp  
Energiproduktion  
Anpassning till förändrat klimat  
Minska påverkan på klimatet  
Ta hand om vår natur  
Ta hand om vår kulturmiljö  
Annat:

**Klicka på kartan och välj upp till tre platser du tycker är bra och bör bevaras**

**Klicka på kartan och välj upp till tre platser du tycker är bra och bör bevaras**

**Klicka på kartan och välj upp till tre platser du tycker borde användas till något annat än det används till idag**

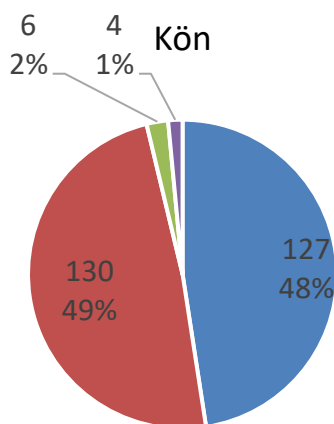
# Uppföljning kommunikationsplan

I kommunikationsplanen för översiktsplanen har ett mål satts om att det ska vara en jämlik representation mellan könen och olika åldrar via den digitala dialogkartan.

Av de 269 svarande i den digitala dialogen så var 129 kvinnor och 127 män. Fyra personer identifierade sig som icke-binära och sex personer ville inte ange kön.

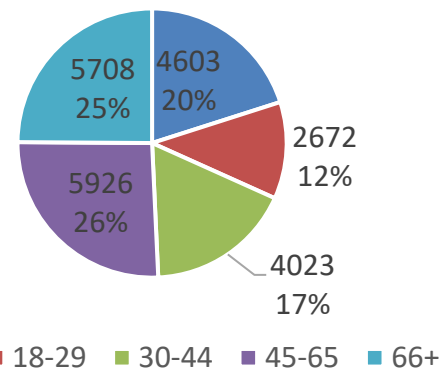
Av de svarande i den digitala enkäten var minst andel i åldersgruppen 0-17 år (18 st.) följt av åldersgruppen 18-29 år (26 st.) och 66+ (26 st.). Den åldersgrupp som hade flest antal svarande var personer mellan 45- 65 år (116 st.) följt av gruppen 30-44 år (82 st.).

Målet gällande jämlik representation mellan kön har nåtts medan en jämlik representation mellan olika åldrar inte har uppfyllts fullt ut.

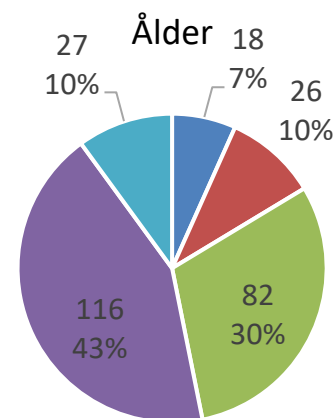


■ Man ■ Kvinna ■ Vill inte ange ■ Icke-binär

Åldersfördelning Avesta kommun år 2022



Avesta kommun hade år 2022: 20260 invånare.



■ 0-17 ■ 18-29 ■ 30-44 ■ 45-65 ■ 66+

# Tidig dialog – Digital enkät

I kommunikationsplanen finns även mål uppsatta gällande att den digitala dialogkartan under tidig dialog och samråd ska ha **800** unika besökare och att **300** svar ska ha kommit in.

Under den tidiga dialogen har det varit ca **650** unika besökare och **269** svar har lämnats, vilket betyder att målen i kommunikationsplanen är på god väg att nås.

## Operativa kommunikationsmål och uppföljning

Område	Mål	Uppföljning
Samråd/ granskning	500 av kommunens medborgare ska aktivt engagera sig i processen.	Deltagandeantal vid öppet hus. Antal inkomna synpunkter eller annat deltagande.
Tidig dialog	Jämlig representation mellan könen och olika åldrar via den digitala dialogkartan	Antal besökare
Tidig dialog	800 klick på digitala dialogkartan under tidig dialog och under samråd	Antal unika besökare
Tidig dialog	300 svar i tidig dialog och under samråd	Antal svar

30 januari-6 mars 2023

**Unika besökare:** ca 650 st

**Antal svarande:** 269 st

**Svarsandel:** ca 40 %

*Operativa kommunikationsmål och uppföljning från kommunikationsplanen s. 3.*

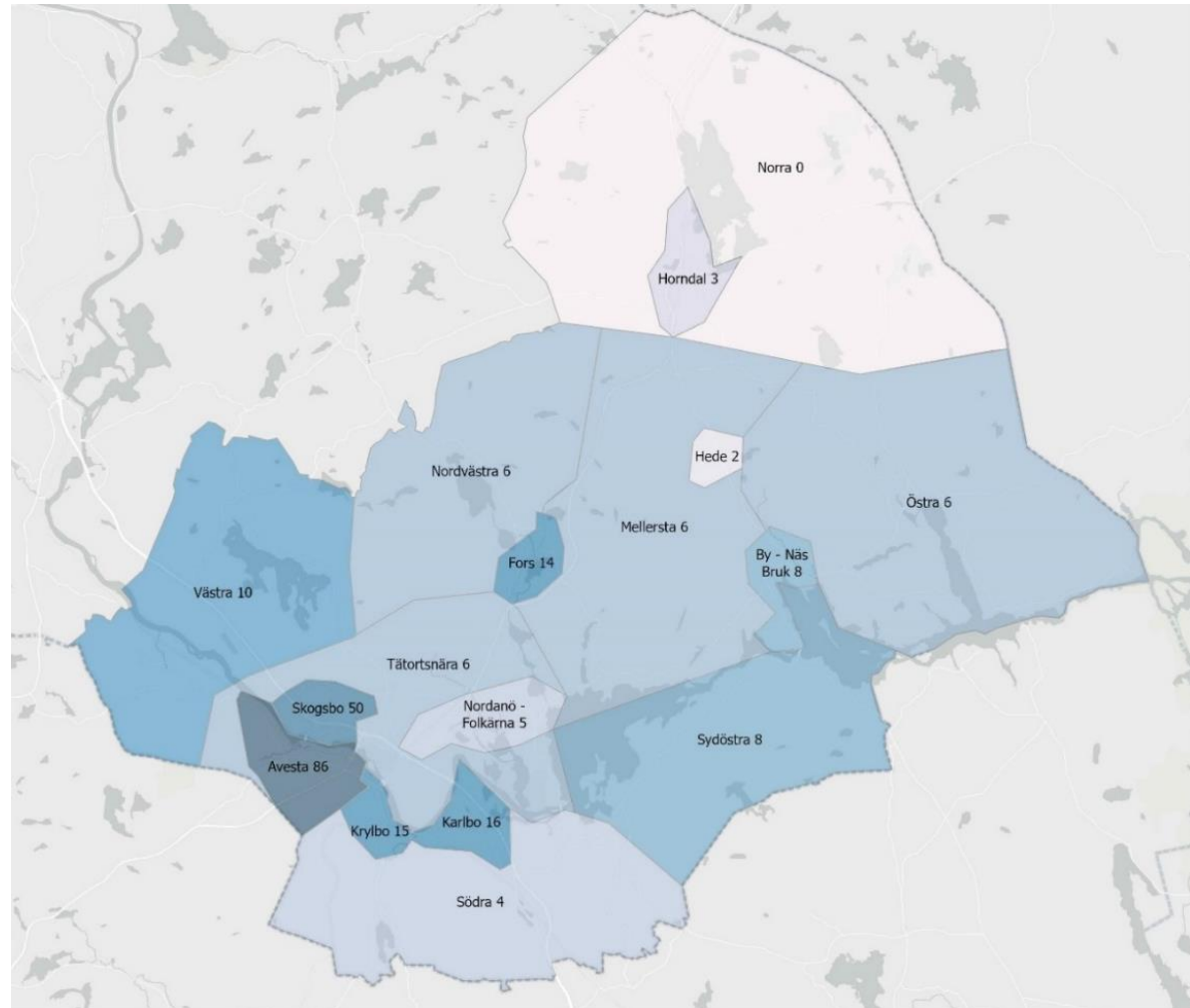
# Tidig dialog – Digital enkät

## Var är du mest?

I den digitala enkäten ställdes frågan ”Var är du mest?”

Flest svarande är mest i eller runt Avesta. Det är också där det bor flest personer i kommunen. Det kom in väldigt få svar från den norra delen av kommunen. I det område som benämndes som Norra inkom inga svar och i Horndal var det endast tre personer som uppgav att dem var mest där.

Vid översiktsplanens samråd kan det behövas göras riktade insatser mot Avesta kommuns norra delar för att fånga upp hela kommunens yta.



# Tidig dialog – Enkät

I den digitala enkäten fanns 22 svarsalternativ att välja bland och varje person kunde max välja tre alternativ. Figuren redovisar de tio svarsalternativ som flest personer valde. Det framkom att den viktigaste frågan var bra buss- och tågtrafik, följt av mer service och att landsbygden behöver utvecklas.

## Vilka frågor är viktigast för dig?

**TOP 10**



# Sammanfattning

Flest synpunkter har lämnats kring Avesta och Krylbo, där det också bor mest personer. Nedan följer en sammanfattning av återkommande synpunkter.

## Platser du tycker är bra men kan bli bättre

Gör centrumen i kommunen mer levande och småskaligt – Avesta, Krylbo, Horndal och Skogsbo

Rusta upp stationen i Krylbo och fyll den med liv

Bevara och utveckla natur- och kulturområdena. Mer aktiviteter vid sjöarna, badplatser mm.

Fler laddplatser för bil

Tillgängliggör och förläng Älvpromenaden

Bättre GC-stråk

## Platser du tycker är bra och bör bevaras

Sjöarna och älven samt natur – används till rekreation och friluftsliv

Gamla byn i Avesta

Bevara kulturmiljön i Koppardalen

Parker och grönområden

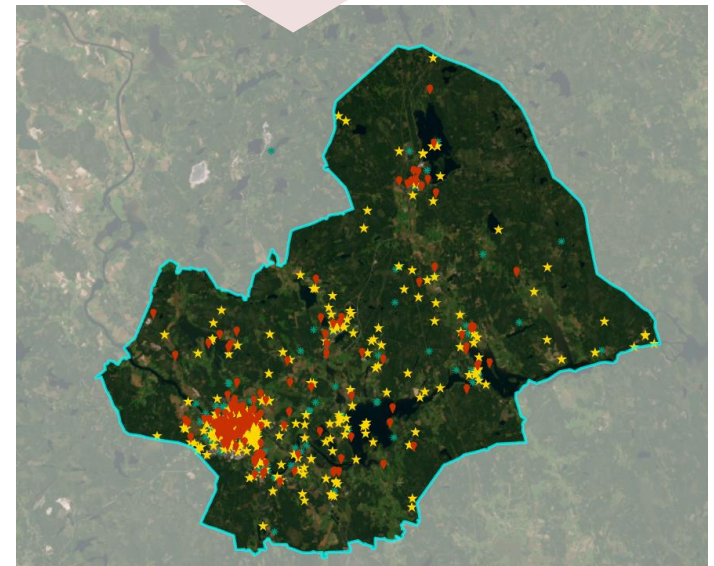
Brunnbäckssten




## Platser du tycker borde användas till något annat än det används till idag

Bygg bostäder, kontor, hotell och handel i Koppardalen

Parkeringsytorna i centrum kan användas till något annat

Alla markerade platser i den digitala enkäten innehåller inte synpunkter i text. En del av de inkomna synpunkterna har en mer detaljerad och kortsiktigare infallsvinkel som inte är direkt relevant för översiktsplanen. Dock kan dessa synpunkter vara användbara för kommunen i det vardagliga arbetet.

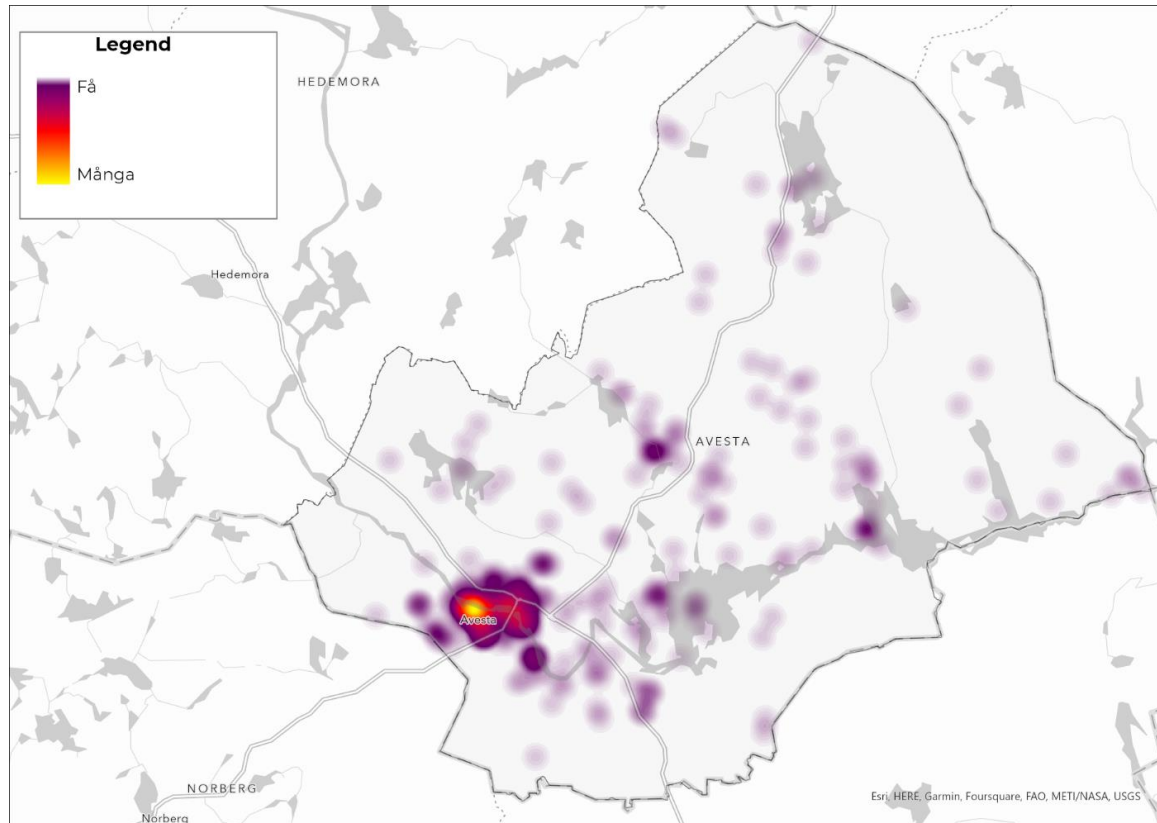


-  Platser du tycker är bra men kan förbättras
-  Platser du tycker är bra och bör bevaras
-  Platser du tycker borde användas till något annat än det används till idag

# Tidig dialog – Digital enkät

Heat map: platser du tycker är bra och bör bevaras

Här fick enkätdeltagarna klicka på en karta och välj upp till tre platser de tycker är bra och bör bevaras. Flest platser pekades ut runt Avesta och tätorterna. Nästan dubbelt så många kvinnor än män svarade på frågan. Natur- och kulturområdena är platser man tycker är bra och bör bevaras.



**Antal svar:**

**Kvinnor: 209 st**

**Män: 123 st**

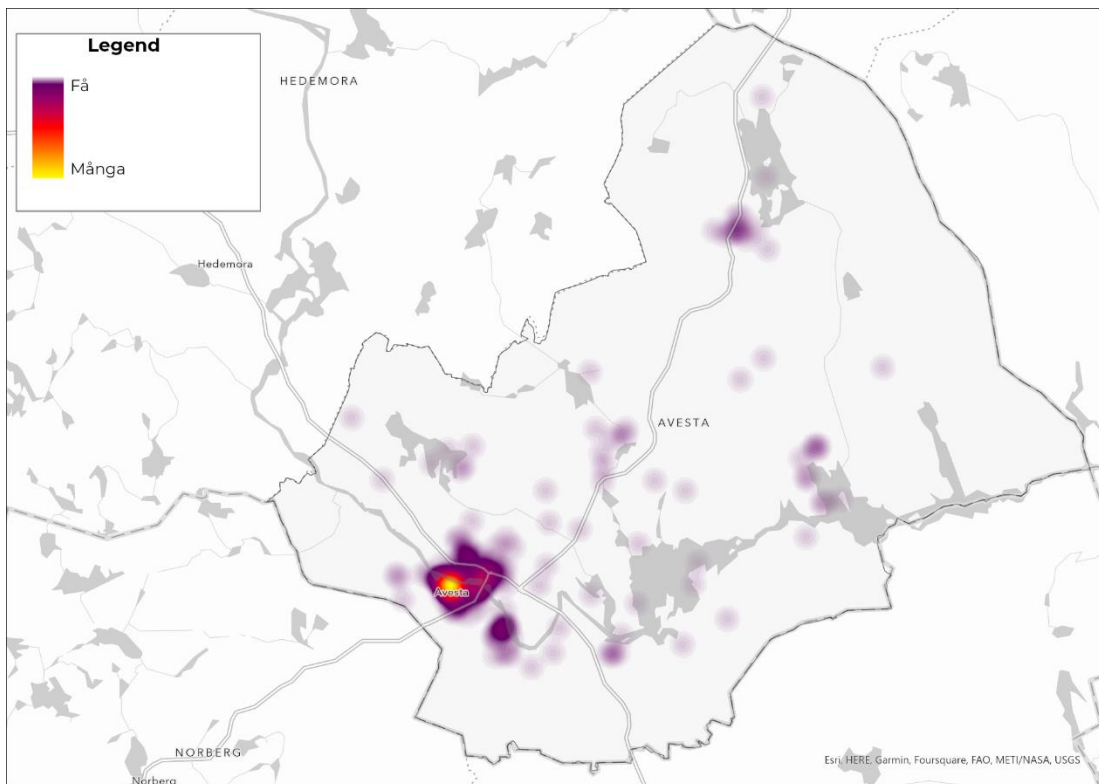
**Vill inte ange: 10 st**

**Icke-binär: 8 st**

# Tidig dialog – Digital enkät

Heat map: platser du tycker är bra men kan bli bättre

Här fick enkättagarna klicka på en karta och välj upp till tre platser du tycker är bra men kan bli bättre. Deltagarna fick att lämna en kommentar till varför platsen valts men det var inget krav. Denna fråga besvarades av fler kvinnor än män. Flest svar lämnades kring Avesta där också flest bor. Av svaren framkom att man vill ha ett vårdat centrum, med liv och som är tryggt. Dessutom vill man ha utveckling i kommunen.



**Antal svar:**

**Kvinnor: 125 st**

**Män: 88 st**

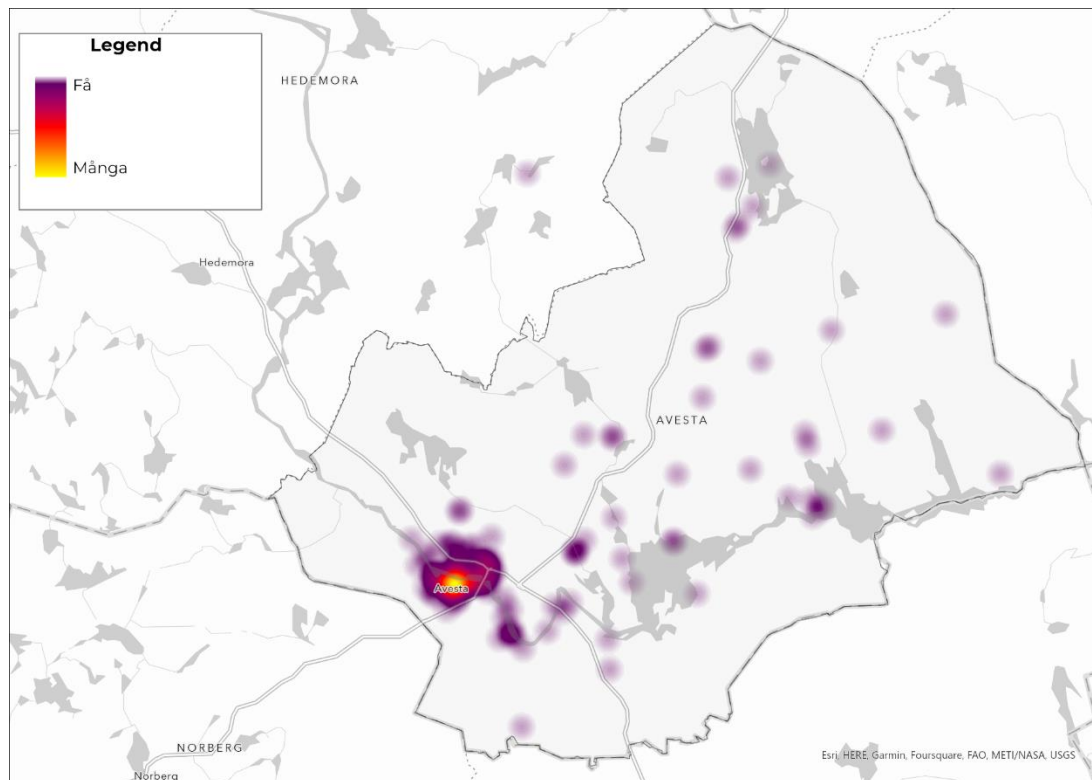
**Vill inte ange: 3 st**

**Icke-binär: 7 st**

# Tidig dialog – Digital enkät

Heat map: platser som borde användas till något annat än det används till idag

Här fick enkätdeltagarna klicka på en karta och välj upp till tre platser du tycker borde användas till något annat än det används till idag. Även här gick det att lämna kommentarer till varför man valt platserna. Denna fråga besvarade fler män än kvinnor. Männen lämnade fler kommentarer om att man vill ha en ökad skötsel. Fler kvinnor vill se mer handel i centrala Avesta. Man vill ha fler bostäder och tomter.



**Antal svar:**

**Kvinnor:** 64 st

**Män:** 74 st

**Vill inte ange:** 7 st

**Icke-binär:** 5 st

# Tidig dialog - Digital enkät

I den digitala enkäten ställdes frågorna:

- *Vad tycker du är bra med Avesta kommun idag?*
- *Vad tycker du kan bli bättre med Avesta kommun?*
- *Vad vill du se mer av i Avesta kommun år 2040?*

På de två kommande sidorna redovisas svaren på frågorna *Vad tycker du är bra med Avesta kommun idag?* och *Vad tycker du kan bli bättre med Avesta kommun?* Svaren från dessa frågor är från alla ålderskategorier och alla olika könstillhörigheter.

På efterföljande sidor i rapporten redovisas svaren till frågan *Vad vill se mer av i Avesta kommun år 2040* uppdelat i fyra åldersgrupper och utifrån kön. Synpunkterna som kommit in har sammanfattats och presenteras i ordmoln.



På de tre följande sidor presenteras sammanfattningar av vad enkätdeltagarna tycker är bra och vad som kan bli bättre i Avesta samt vad man vill se mer av i Avesta 2040.







På följande sidor presenteras vad lika målgrupper vill se mer av i Avesta 2040

# Tidig dialog - Digital enkät - Vad vill du ser mer av i Avesta kommun år 2040?

## Ålderskategorin 0-17

Här redovisas synpunkter från enkätdeltagarna i ålderskategorin 0-17 år. Enkätdeltagarna vill bland annat ha fler mötesplatser för barn och unga år 2040. Man vill att det ska satsas på att få fler snabbmatsrestauranger, affärer och idrottsanläggningar. Finare natur och mer träd efterfrågas samt mer kollektivtrafik.



# Tidig dialog - Digital enkät - Vad vill du ser mer av i Avesta kommun år 2040?

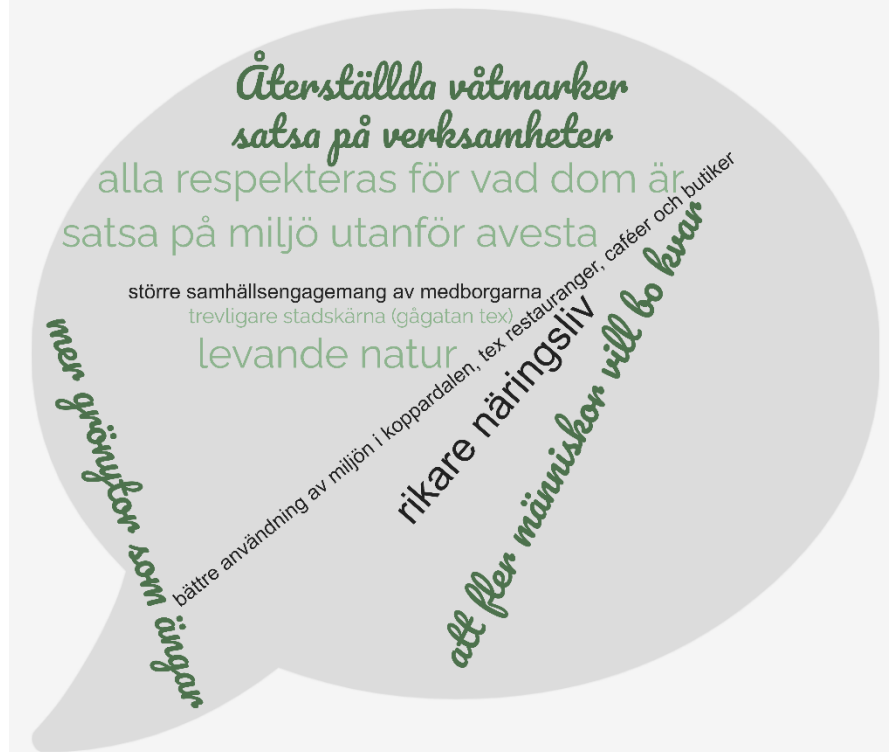
## Ålderskategorin 18-29

Här redovisas synpunkter från enkättagarna i ålderskategorin 18-29 år uppdelat utifrån kön. Männerna vill bland annat se fler bostäder på landsbygden och satsningar på kultur. Kvinnor vill ha en levande natur, rikare näringsliv och att fler människor vill bo kvar i centrum.

### Män



### Kvinnor







# Tidig dialog - Digital enkät - Vad vill du se mer av i Avesta kommun år 2040?

## Ålderskategorin 65+

Här redovisas synpunkter från enkätdeltagarna i ålderskategorin 65+ uppdelat utifrån kön. Männerna i ålderskategorin vill se fler företag och kvinnorna efterfrågar en bättre skola. Gemensamt ser båda könen att dem vill ha bättre äldreomsorg.

## Män



## Kvinnor



# Tidig dialog - Digital enkät - Vad vill du ser mer av i Avesta kommun år 2040?

## Vill inte ange kön

Här redovisas synpunkter från enkätdeltagarna i olika ålderskategorier som inte ville ange kön i enkäten. Enkätdeltagarna vill bland annat en större satsning på humankapitalet och kunskapsutveckling/utbildning. Man ville också att kulturutbudet bör främjas och att naturen samt landsbygden ska bevaras.






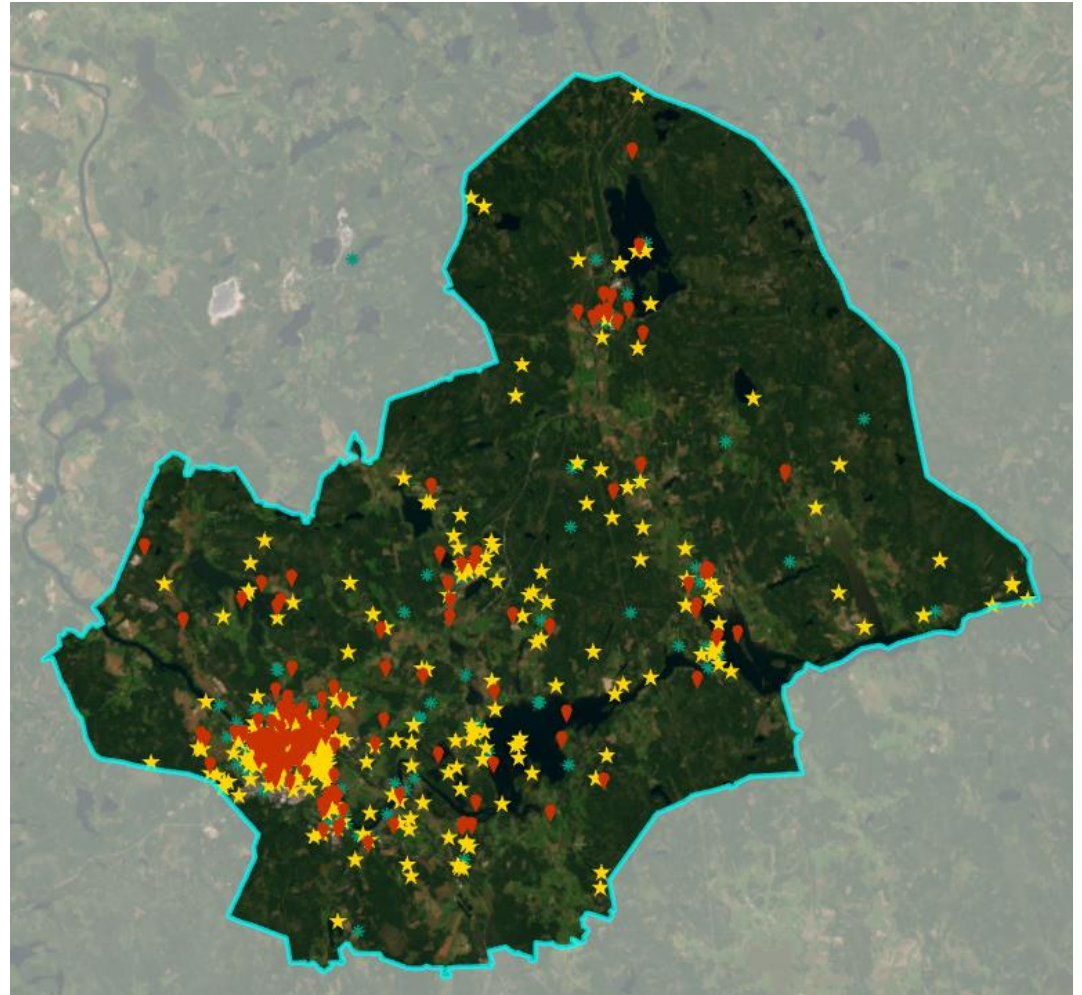
A word cloud of survey responses is displayed within a large, light gray speech bubble. The words are arranged in a circular pattern and are color-coded. The most prominent words include:

- Mer satsning på humankapitalet
- Bevara naturen och landsbygden
- Ta tillbaka verksamheter till centrum
- Solceller på kommunens alla byggnader
- ordna aktiviteter i centrum
- Social hållbarhet
- Biokolsatsning ihop med andra kommuner
- Kulturutbudet bör främjas
- biokol
- Google
- Ingen etablering
- kunskapsutveckling/utbildning
- inga fler vindparker

# Tidig dialog – inzoomningar

På följande sidor i rapporten görs geografiska inzoomningar där det har kommit in många synpunkter.

-  Platser du tycker är bra men kan förbättras
-  Platser du tycker är bra och bör bevaras
-  Platser du tycker borde användas till något annat än det används till idag



# Avesta tätort

## Holmen och gamla byn

### Platser du tycker är bra men kan bli bättre

Bättre kvalitet på vattnet

Utveckla grönområdet

Tillgängliggör området på ett bättre sätt - service, skylta bättre och parkering

### Platser du tycker är bra och bör bevaras

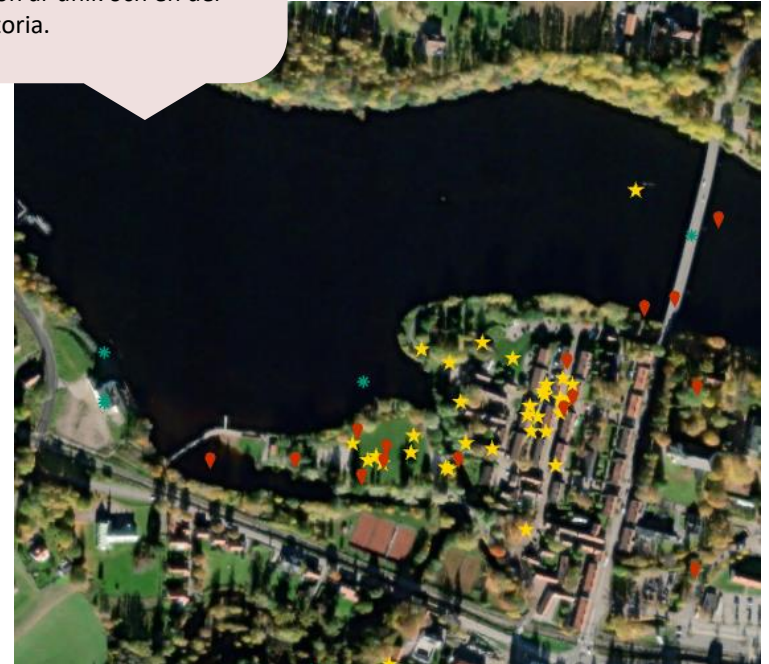
Kulturmiljön




Viktig plats – ”det är här Avestas historia började”

Unik miljö

### Platser du tycker borde användas till något annat än det används till idag

Det var många som tyckte att Holmen och Gamla byn är bra men att platserna kan bli bättre. Kulturmiljön i Gamla byn är viktig att bevara då miljön är unik och en del av Avestas historia.



-  Platser du tycker är bra men kan förbättras
-  Platser du tycker är bra och bör bevaras
-  Platser du tycker borde användas till något annat än det används till idag

# Avesta tätort

## Centrum

### Platser du tycker är bra men kan bli bättre

Levandegör centrum – mer småskalig service

Synpunkter om gestaltningen

Stora döda ytor – fasader och tomma parkeringsplatser

Området upplevs som otryggt

### Platser du tycker är bra och bör bevaras

Parkområdet – mötesplats, grön oas

Ytorna med parkeringsplatser möjliggör för att tillskapa mer service




### Platser du tycker borde användas till något annat än det används till idag

Parkeringsytorna – förstör stadsbilden

Stora skrymmande butikslokaler passar inte in.

I centrala Avesta kom det in många synpunkter kring de stora parkeringsytorna och att området behöver bli mer levande. Parkområdet betraktas som viktig att bevaras då det är en betydelsefull mötesplats.



-  Platser du tycker är bra men kan förbättras
-  Platser du tycker är bra och bör bevaras
-  Platser du tycker borde användas till något annat än det används till idag

# Avesta tätort

## Koppardalen

### Platser du tycker är bra men kan bli bättre

Stort intresse att utveckla området

Tillgängliggör – bind ihop med centrum, tillgängliggör älven

Kulturmiljön – riv inte byggnader, renovera och bevara, underhåll och utveckla, fula byggnader som inte passar in.

Stor potential – bostäder, handel, restauranger, caféer,

### Platser du tycker är bra och bör bevaras

Kulturmiljön – bevara och utveckla

Aktiviteter och verksamheter – konsthall, industrier, idrott, kulturupplevelser, bygg inte bostäder

Bra plats för ungdomar




### Platser du tycker borde användas till något annat än det används till idag

Nybyggnation – bostäder, hotell, bryggerier, kontor, sport- och kulturverksamheter

Allmänna platser – mötesplatser, bryggor, promenadstråk, tillgängliggör älven

Koppardalen anses av många vara en viktig plats för Avesta. Här finns ett stort intresse från allmänheten att utveckla området och bevara de kulturhistoriska miljöerna.



-  Platser du tycker är bra men kan förbättras
-  Platser du tycker är bra och bör bevaras
-  Platser du tycker borde användas till något annat än det används till idag

# Avesta tätort

## Döda fallen

Platser du tycker är bra men kan bli bättre

Döda fallen – tillgängliggör området, gör det mer attraktivt

Platser du tycker är bra och bör bevaras




Döda fallen – historisk mark, fin natur, satsa på mer aktiviteter

Platser du tycker borde användas till något annat än det används till idag

Döda fallen – ta tillvara på övergivna tegelbyggnader, friluftaktiviteter, turistattraktion,

Många anser att Döda fallen har potential att utvecklas till ett rekreationsområde. Platsen anses också vara kulturhistoriskt intressant.



-  Platser du tycker är bra men kan förbättras
-  Platser du tycker är bra och bör bevaras
-  Platser du tycker borde användas till något annat än det används till idag

# Avesta tätort

## Älvpromenaden

Platser du tycker är bra men kan bli bättre

Många anser att det är den finaste platsen i centrala Avesta

Förbättra stigen, vindskydd och rastplatser

Tillgängliggör älven för aktiviteter

Platser du tycker är bra och bör bevaras

Fin vandringsled, stor tillgång, viktigt för folkhälsan




Förläng vandringsleden

God tillgänglighet för alla

Platser du tycker borde användas till något annat än det används till idag

Det kom in många synpunkter som framhävde Älvpromenaden som en viktig plats för rekreation. Många ansåg också att promenaden bör förbättras och förlängas.



-  Platser du tycker är bra men kan förbättras
-  Platser du tycker är bra och bör bevaras
-  Platser du tycker borde användas till något annat än det används till idag



# Avesta tätort

## Skogsbo

### Platser du tycker är bra men kan bli bättre

Rusta upp Klockarvallen.

Discgolfkorgar i skogen/dungen vid Alfhemsvägen.

En tycker att platsen där scoutstugan var kan göras om till en hundrastgård.

Skogsbo centrum får inte dö ut. Utveckla handel där också.

Bevara skogen vid dammen i Skogsbo.




### Platser du tycker är bra och bör bevaras

### Platser du tycker borde användas till något annat än det används till idag

Laddplatser vid skogsbo centrum

Skogsbo var också ett område där många lämnade synpunkter. Bland annat pekades det på att Skogsbo centrum behöver mer handel och att det finns ett behov av laddplatser.



-  Platser du tycker är bra men kan förbättras
-  Platser du tycker är bra och bör bevaras
-  Platser du tycker borde användas till något annat än det används till idag

# Avesta tätort

## Dalahästområdet

### Platser du tycker är bra men kan bli bättre

Inte anpassat efter för de som vill handla utan bil - GC-nätet behöver bli bättre

Önskas större utbud




### Platser du tycker är bra och bör bevaras

### Platser du tycker borde användas till något annat än det används till idag

Bra plats för utveckla mer handel

Det kom in en del synpunkter som önskade att det fanns mer handel i Dalahästområdet och att det ska bli lättare att ta sig till området utan bil.



-  Platser du tycker är bra men kan förbättras
-  Platser du tycker är bra och bör bevaras
-  Platser du tycker borde användas till något annat än det används till idag

# Avesta tätort

## Sportparken

Platser du tycker är bra men kan bli bättre

Satsa mer på området

Platser du tycker är bra och bör bevaras

Mötesplats för barn, ungdomar och familjer




Skapa fler liknade platser runt om i kommunen

Platser du tycker borde användas till något annat än det används till idag

Skapa fler aktiviteter för äldre

Sportparken anses vara en bra mötesplats för barn, ungdomar och familjer men att det behöver skapas fler aktiviteter för äldre.



-  Platser du tycker är bra men kan förbättras
-  Platser du tycker är bra och bör bevaras
-  Platser du tycker borde användas till något annat än det används till idag

# Avesta tätort

## Visentparken och friluftsområde

Platser du tycker är bra men kan bli bättre

Friluftsområde – kan utvecklas med mer aktiviteter (cykel och vandring)

Platser du tycker är bra och bör bevaras




Friluftsområdet - stadsnära natur- och friluftsområde

Visenten har blivit en symbol för Avesta

Platser du tycker borde användas till något annat än det används till idag

Visenteparken anses vara viktig att bevara. Det närliggande friluftsområdet är också viktigt som stadsnära natur- och friluftsområde men kan utvecklas med fler aktiviteter.



-  Platser du tycker är bra men kan förbättras
-  Platser du tycker är bra och bör bevaras
-  Platser du tycker borde användas till något annat än det används till idag

# Krylbo

## Stationsområdet

Platser du tycker är bra men kan bli bättre

Utveckla till ett levande minicentrum

Rusta upp stationen

Platser du tycker är bra och bör bevaras

Fyll stationshuset med liv

*Det är en bra plats att ha en järnvägsstationen i Krylbo - även om man utvecklar tågstationen i Avesta - för att bevara en tydlig nod som ger förutsättningar för Avesta stad att växa.*

## Krylbo i stort

Platser du tycker är bra men kan bli bättre




Riktade insatser för att höja Krylbo och gör orten attraktiv

Platser du tycker borde användas till något annat än det används till idag

Bygg hus vid älven

Stationsområdet är det område i Krylbo där det kommer in flest synpunkter. Här vill många att stationen ska göras mer attraktiv och fyllas med liv.



-  Platser du tycker är bra men kan förbättras
-  Platser du tycker är bra och bör bevaras
-  Platser du tycker borde användas till något annat än det används till idag

# Karlbo med omnejd

## Platser du tycker är bra men kan bli bättre

Utveckla fler och varierade bostäder

Området ned mot båthamnen och Brunnbäcksstenen behöver fräschas upp.

## Platser du tycker är bra och bör bevaras

Historisk plats. Brunbäck's färjan och platsen för slaget vid Brunnbäck.

Brunnbäck är ett perfekt ställe att bo på för barnfamiljer, nära till skola och mycket grönområden.

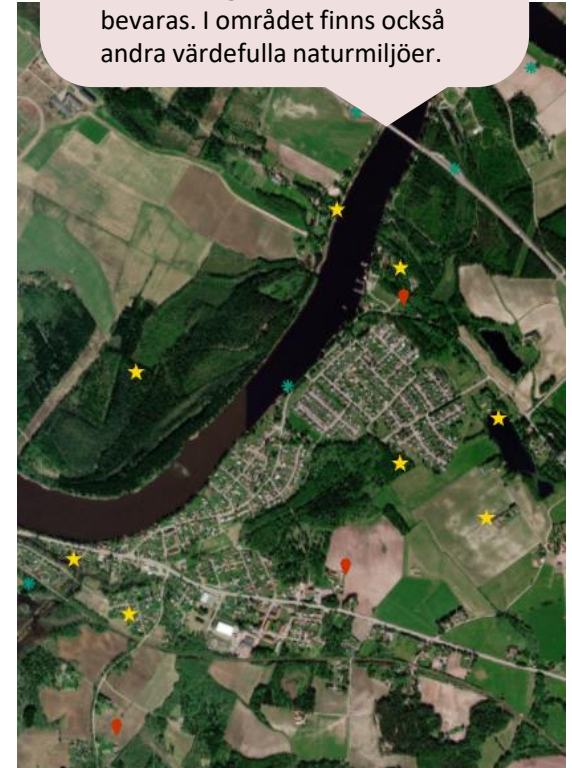
Svartån behöver renas. Viktigt att bevara det öppna vattnet och inte låta ån växa igen.

Flera lyfter vackra skogar och strövområden i området.

Fin badplats vid Tjärnsjön.

## Platser du tycker borde användas till något annat än det används till idag

Brunnbäck anses vara en viktig historisk plats som kan göras mer attraktiv. Brunnbäck anses också vara en bra plats för barnfamiljer. Vattnet i området ses som något värdefullt som bör bevaras. I området finns också andra värdefulla naturmiljöer.



Platser du tycker är bra men kan förbättras



Platser du tycker är bra och bör bevaras



Platser du tycker borde användas till något annat än det används till idag

## Naturområde vid väg 70

Platser du tycker är bra men kan bli bättre

Viktigt strövmråde för boende i området, buffert mot v 70

Mer bebyggelse

Platser du tycker är bra och bör bevaras




Inkörsporten till Dalarna

Tillåt ej verksamheter som innebär risk för att dricksvattentäkten förorenas

Platser du tycker borde användas till något annat än det används till idag

Här anses det att verksamheter inte ska få tillåtas eftersom platsen är ett viktigt strövmråde för boende i närområdet.



-  Platser du tycker är bra men kan förbättras
-  Platser du tycker är bra och bör bevaras
-  Platser du tycker borde användas till något annat än det används till idag

# Lund/Folkärna/Sjövik med omnejd

## Platser du tycker är bra men kan bli bättre

Kanotleder

Ta hand om badplatser

## Platser du tycker är bra och bör bevaras

Sjö med möjlighet till fler aktiviteter




Bevara byn

Vacker natur

## Platser du tycker borde användas till något annat än det används till idag

Här anses sjön och dess friluftaktiviteter vara viktiga att bevara och utveckla.



-  Platser du tycker är bra men kan förbättras
-  Platser du tycker är bra och bör bevaras
-  Platser du tycker borde användas till något annat än det används till idag

# Nävden med omnejd

## Platser du tycker är bra men kan bli bättre

Utveckla badplatsen

Erbjud strandnära tomter

Cykelväg längs v 70

## Platser du tycker är bra och bör bevaras

Fint strövområde




Bra cykelväg runt Nävden, dålig cykelanslutning till Avesta

Bevara kyrkberget och återställ bergtäkten

## Platser du tycker borde användas till något annat än det används till idag

Nävden och området runt omkring anses vara en viktig plats för friluftslivet. Någon menar det borde möjliggöras för strandnära tomter vid sjön.



-  Platser du tycker är bra men kan förbättras
-  Platser du tycker är bra och bör bevaras
-  Platser du tycker borde användas till något annat än det används till idag

## Fors med omnejd

### Platser du tycker är bra men kan bli bättre

Brist på aktiviteter för ungdomar

Bättre service

### Platser du tycker är bra och bör bevaras

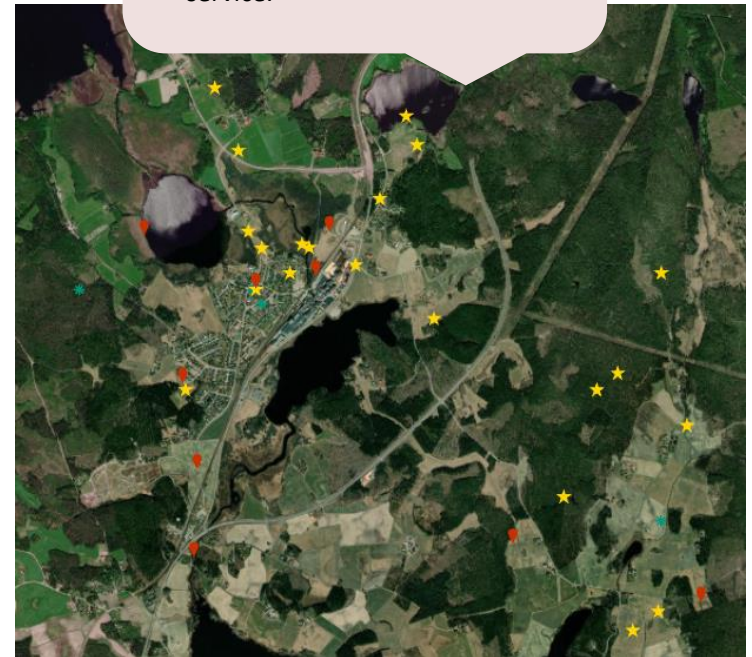
Idrottsplatsen i Fors – satsa mer på aktiviteter




Bra möjlighet att bo på landet och ändå ha närhet till service

### Platser du tycker borde användas till något annat än det används till idag

Gör Fors mer attraktivt

Många anser att Fors har utvecklingspotential. Här finns det en brist på aktiviteter för ungdomar och ett behov av mer service.



-  Platser du tycker är bra men kan förbättras
-  Platser du tycker är bra och bör bevaras
-  Platser du tycker borde användas till något annat än det används till idag

# Näs bruk med omnejd

## Platser du tycker är bra men kan bli bättre

Hembygdsgården, turistplatsen och campingen behöver upprustning

## Platser du tycker är bra och bör bevaras

Bevara naturen

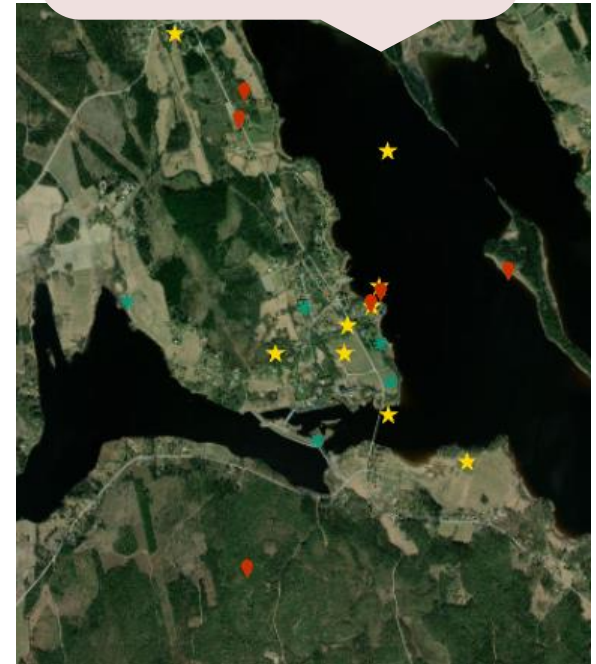
Vattennivåerna i sjön saboterar badplatsen




## Platser du tycker borde användas till något annat än det används till idag

Möjliggör för bostäder

Bra plats för SMR-kraftverk

Vid Näs bruk är målpunkterna i behov av en upprustning. Området anses det också att naturen ska bevaras och att det ska möjliggöras för bostäder.



-  Platser du tycker är bra men kan förbättras
-  Platser du tycker är bra och bör bevaras
-  Platser du tycker borde användas till något annat än det används till idag

## By med omnejd

### Platser du tycker är bra men kan bli bättre

Skolan är mycket viktig för bygden

Tallåsen kan bli ett utflyktsmål

Bättre förbindelser

### Platser du tycker är bra och bör bevaras

Natur och kultur




Kyrkan

### Platser du tycker borde användas till något annat än det används till idag

Tillskapa fler bostäder

Synpunkter om att skolan är mycket viktig och att det borde finnas bättre förbindelser till platsen. Här kan det också möjliggöras för fler bostäder.



-  Platser du tycker är bra men kan förbättras
-  Platser du tycker är bra och bör bevaras
-  Platser du tycker borde användas till något annat än det används till idag

# Horndal med omnejd

## Platser du tycker är bra men kan bli bättre

Horndal har ett oförtjänt dåligt rykte

Många möjligheter till friluftsliv – badplats, slalombacke (Fornby klint)

Mer service – satsa mer på skolan, verksamheter och handel

## Platser du tycker är bra och bör bevaras

Horndal behöver prioriteras om Google etablerar sig i kommunen

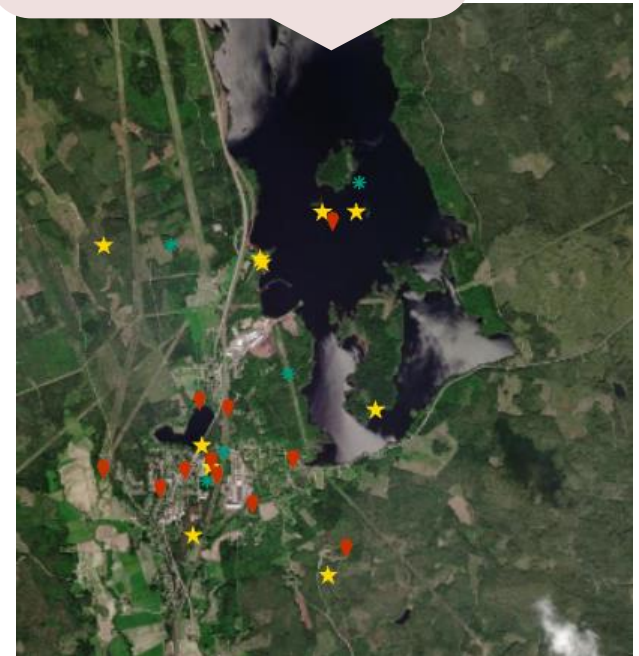
Rossen – en sjö att vara rädd om, behåll rent vatten, fina gångstråk vid sjön




## Platser du tycker borde användas till något annat än det används till idag

Bygg sjönära stug- eller bostadsområde

Södra industriområdet behöver utvecklas

Många anser att Horndal borde prioriteras och att orten är i behov av mer service. I området finns många aktiviteter för friluftslivet.



-  Platser du tycker är bra men kan förbättras
-  Platser du tycker är bra och bör bevaras
-  Platser du tycker borde användas till något annat än det används till idag

# Färnebofjärden med omnejd

Platser du tycker är bra men kan bli bättre

Platser du tycker är bra och bör bevaras

Bevara och utveckla om friluftsområde




Landsbygdsturism – färjan är viktig att bevara

Bevara de djupa skogarna – bygg inte vindkraftverk här

Platser du tycker borde användas till något annat än det används till idag

Runt Färnebofjärden gäller synpunkterna främst platser som är bra och ska bevaras, såsom friluftsområdet och färjan.



-  Platser du tycker är bra men kan förbättras
-  Platser du tycker är bra och bör bevaras
-  Platser du tycker borde användas till något annat än det används till idag

# UNGDOMSRÅDET PENSIONÄRSRÅDET FUNKTIONSHINDERRÅDET

Under mars 2023 träffade översiktsplanens projektledare kommunens **funktionshinderråd, ungdomsråd och pensionärsråd**. Projektledaren fick möjlighet att ställa frågor till råden om vad som är bra i Avesta kommun idag och vad man vill se mer av i Avestas kommun i framtiden.

# Tidig dialog – Ungdomsrådet

## 1. Vad tycker du är bra med Avesta kommun idag?

Bra gemenskap på landsbygden

Naturtillgångar, badplatser och mysiga miljöer

Bra skolor

Kommunen lyssnar på oss angående kultur och politik. Måste fortsätta då vi unga är framtiden

Finns många aktiviteter och ett aktivt föreningsliv för unga

## 2. Vad vill du se mer av i Avesta kommun för framtidens ungdomar?

Bättre kollektivtrafik och cykelbanor för utanför centrum

Arbeta mer emot droger, nikotin, alkohol

Fler kommunala kulturprojekt

Bevara naturområden

Fler platser för ungdomar, till exempel ungdomsgård

Tryggare centrum

Ungdomsrådet tar upp att de känner att politiken lyssnar på dem. De tycker det finns bra skolor, en bra gemenskap på landsbygden och mycket aktiviteter för unga. De vill ha bättre kollektivtrafik och fler cykelbanor. Man önskar ett tryggare centrum, arbete emot droger och fler mötesplatser. De tar upp vikten att naturområdena bevaras.

2. Kanske inte fler platser för ungdomar att vara på och vistas på så att de inte får vite på stan och drar med sig folk på dans i Rånby. Så från ställen att vara på t.ex ungdomsgård eller liknande

# Tidig dialog – Pensionärsrådet

1. Vad tycker du är bra med Avesta kommun idag?

Finns många bra cykelleder och promenadstråk

Finns bra med utomhusaktiviteter och bra aktiviteter för ungdomar

Kommunmedborgarna får ha åsikter och blir lyssnade på

Lättillgängligt bibliotek, apotek och sjukvård i centrum

Gott om föreningar

2. Vad vill du se mer av i Avesta kommun för framtidens äldre?

Fler aktiviteter för äldre

Öppet och tryggt samhälle för alla åldrar

Mer resurser till hemtjänst och fler val av tjänster och omfång

Olika former av äldreboenden

Pensionärsrådet tar upp att de känner sig lyssnade på. De tycker det är bra att det finns cykelleder och promenadstråk. Det finns gott om föreningar och aktiviteter för unga. Bra att biblioteket, apotek och sjukvård finns centralt. De vill ha fler aktiviteter för äldre och mer resurser till hemtjänsten. Man önskar också trygga samhällen och olika alternativ av äldreboenden.

② TYP "HÖRUL"  
BOENDE. GÖVA  
RUM STORA GEMEN-  
SAMMA "TRÄDGÅRDS-  
ANLÄGGNINGAR, SPA.

# Tidig dialog – Funktionshinderrådet

1. Vad tycker du är bra med Avesta kommun idag?

Bra service

Närhet till andra större orter

Bra utbud av affärer

Lugnt och fridfullt

Gehör från politiker och andra i beslutsställning

Fin natur och centrum

1. Vad vill du att kommunen ska tänka på vad gäller olika funktionshinder och hur man planerar samhället?

Att hörselslingor fungerar i alla kommunala lokaler.

Bättre bussförbindelser.

Parkering längre än 2-3 timmar

Ej bra planering trots att vi har ett funktionshinderråd, svårt att komma ut i naturen med rullstol.

Snöröjning vid övergångställen.

Förhindra lutande trottoarer, jobbigt när man går med rullator.

2. ej bra planering  
trots att vi har  
ett funktionsråd  
svårt att komma  
ut i naturen  
med rullstol

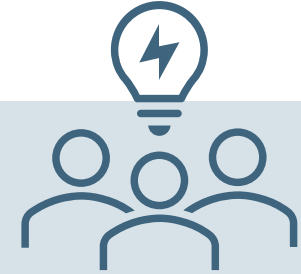
Funktionshinderrådet tycker att Avesta kommun har bra service och utbud av affärer, det är nära till andra större orter. De känner att politiker och andra i beslutsställning lyssnar. De uppskattar att den naturen och centrumet. Kommunen behöver tillgängliggöra tätorterna och göra det lättare att ta sig ut i naturen för de med funktionshinder.

# WORKSHOP 2

Workshop 2 genomfördes 13 mars 2023 med politiker och tjänstepersoner och konsulter. Syftet med dagen var att utifrån resultatet från den tidiga dialogen med medborgare och råden skapa en förståelse för förutsättningar och hur medborgarna ser på kommunens utmaningar och utveckling. Utifrån denna förståelse och övningar fick politiker och tjänstepersoner sedan skissa på översiktsplanens utvecklingsinriktning på karta.

## Program för workshop 2 för Avesta översiktsplan

**13.00 – 13.20** Välkomna och syftet med dagen  
Återblick workshop 1  
Sociala förutsättningar  
Tidig dialog med medborgare



**13:20 – 15.00** Introduktion till gruppövning 1  
Övning 1 Scenarier  
Presentation av övning 1  
Introduktion till gruppövning 2  
Övning 2 Utvecklingsinriktning

Fika och pauser  
under övningarna

**15.00 – 15.30** Presentation av övning 2  
Sammanfattning  
Tidplan och nästa steg



# Introduktion till övning 1

## 3 scenarier – natur, vatten och friluftsliv, bebyggelseutveckling & kommunikationer

### Bordsvärdar

- fördelar ordet och håller koll på tiden.
- deltar också i diskussionerna.
- presenterar gruppens resultat kortfattat.



Ta fika och mikropauser enligt överenskommelse i gruppen.



**40 min  
totalt**

**Ca 10 min  
per  
scenario**

## Övning 1 scenario: Natur, vatten och friluftsliv



Uppgift:

- Identifiera sammanhängande områden och viktiga samband för Natur, vatten och friluftsliv.
- Var finns det utvecklingspotential för natur, vatten och friluftsliv?

Rita och skriv på kartan över Avesta kommun.

Ca 10 min



*Globala mål som är relevanta för övningen*

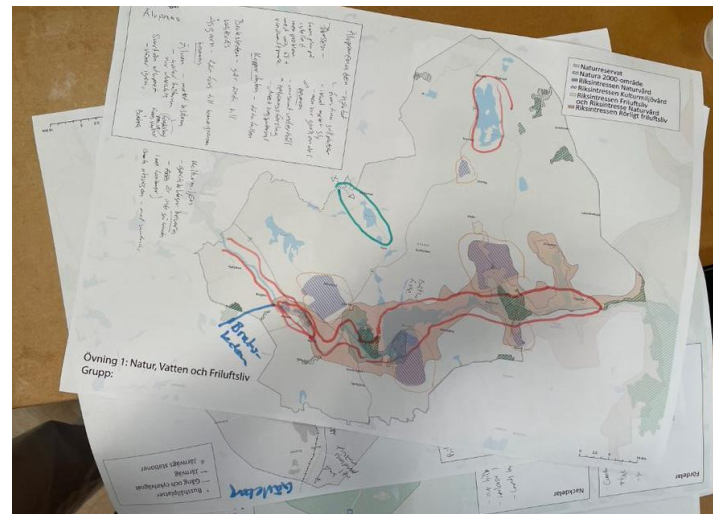
# Sammanfattning alla grupperas resultat för *Natur, vatten och friluftsliv*

## Utvecklingspotential för natur, vatten och friluftsliv:

- Vandringsleder
- Älvdelen (bevara) koppardalen
- Badet i Gamla byn
- Bevara eller utveckla natur i exploatering
- Ta tillvara/utveckla älvområdet uppström med möjlighet till friluftsliv
- Nyttja sjöarna och vattendragen till friluftsliv/fisk/kanot/båtliv
- Skapa möjlighet till föreningslivet
- Stor utvecklingspotential längs älven
- Kulturmiljö - Bevara gårdsbildningar

## Sammanhängande natur, vatten och friluftsliv:

- Grön- och blåstruktur längs Dalälven
- Värdeetrakt för tall vid östra kommungränsen.
- Bruksleden



Kartor som grupperna fick skissa förslag till utvecklingsinriktning för natur, vatten och friluftsliv på.

## Övning 1 scenario: Bebyggelseutveckling



**Centralisering:** Vad händer om vi enbart satsar på Avesta och Krylbo tätorter?

**Flerkärnighet:** Vad händer om vi satsar på alla orter i kommunen?

Uppgift:

- Hur kan följande funktioner påverkas av respektive scenario och på vilket sätt?
  - Boendemiljöer och mötesplatser
  - Offentlig och kommersiell service
  - Näringslivsutveckling
  - Kollektivtrafik/cykel/bil/gång/tåg
  - Kompetensförsörjning
  - Teknisk försörjning
  - Trygghet

Ca 10 min

Skriv i marginalen på kartorna



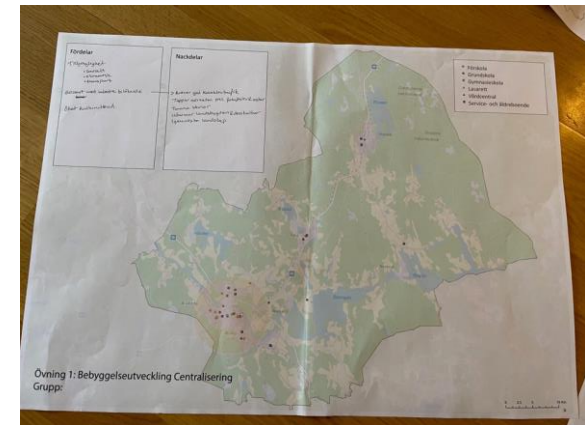
*Globala mål som är relevanta för övningen*

# Sammanfattning alla gruppers resultat

## Bebyggelseutveckling **centralisering**

### Nackdelar:

- Långt till service om man bor på landet
- Skolor/service kan försvinna
- Svårare att satsa ute i orterna
- Kräver god kollektivtrafik
- Mer bilberoende och bilåkning till Avesta från resten av kommunen
- Strandskydd begränsar
- Ökad urbanisering
- Mer motsättningar
- Tappar närhet till friluftsliv och natur
- Igenväxta landskap
- Utarmar landsbygden och dess kultur



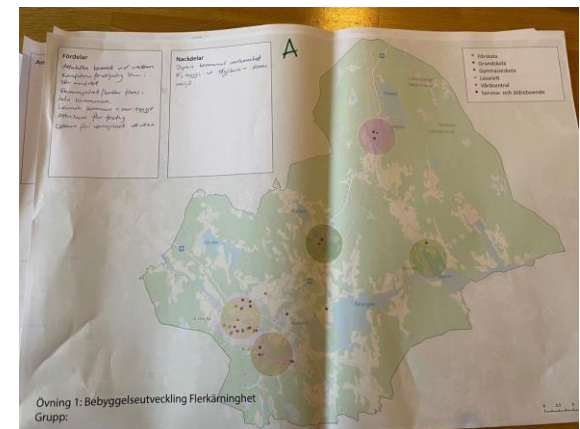
Grupperna fick skriva för- och nackdelar med en centraliserad kommun.

### Fördelar:

- Fler vill bo centralt
- Lättare att locka företag
- Mer levande stadskärna
- Ökat kulturutbud i centrum
- Bättre kommunikationer – fler tåg och kollektivtrafik
- Mer hållbart med mindre bilåkande
- Ekonomiskt

# Sammanfattning alla grupperas resultat

## - Bebyggelseutveckling flerkärnighet



Grupperna fick skriva för- och nackdelar med en flerkärnig kommun.

### Fördelar:

- Lockar till boende utanför centralorten
- Lockar till inflyttning utifrån
- Kompetensförsörjning ökar i de yttre områden
- Bred positiv utveckling i hela kommunen
- Levande och attraktiv landsbygd
- Lättare för näringslivet att växa
- Föreningslivet/kultur finns i hela kommunen
- Fler alternativ boende, sysselsättning mm
- Behov av utökad service
- Närhet till service för alla kommuninvånare
- Arbete närmare bostaden
- Utbyggd gång-, cykel- och kollektivtrafik
- Ökad tågpendling → Behov av fler stationer
- Kräver något mer resande?

### Nackdelar:

- Dyrare kommunal verksamhet
- Mer utsprid kommun
- Ökade avstånd för blåljus
- Annat/uppdelat kulturutbud
- Mer bilåkande → sämre miljö
- Kan kräva utvecklad kollektivtrafik eller samåkning med bil

## Övning 1 scenario: Kommunikationer

Vilka konsekvenser blir det om vi prioriterar bilen framför kollektivtrafik och gång och cykel eller tvärtom?



Uppgift:

- Var saknas det förbindelser och platser för:
  - Kollektivtrafik
  - Cykeltrafik
  - Godstrafik
  - Övrig persontrafik
  - Laddinfrastruktur
  
- Finns det regionala kopplingar som behöver stärkas?

Rita och skriv på kartan

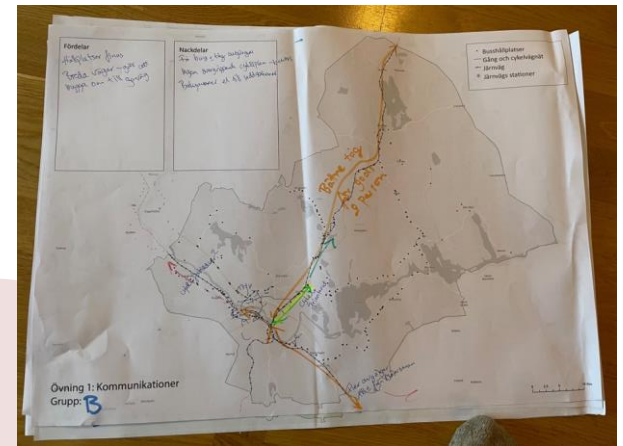
Ca 10 min



# Sammanfattning alla gruppers resultat

## - Kommunikationer

- Finns ingen övergripande cykelplan – behövs. Knyt ihop cykelleder och ge dem hög standard
- Behövs fler laddningsstationer och el till dessa
- Godsstråket bör förbättras tåg/buss
- Behövs buss till och från Sala
- Styra mot en bilfri centrumkärnan bilfri
- Bil behövs för att leva i vissa delar av kommunen
- Bättre cykelstråk → fler som kan använda cykel i stället för bil.
- Cykelstråk mellan Avesta, Krylbo, Fors och Horndal
- Få upptåget att stanna i Krylbo
- Fler tåg- och bussavgångar inom kommunen och mot Sala, Falun, Gävle, Örebro, universitetsstäder + kompetens
- Verka för dubbelspår
- Synkade tidtabeller mellan tåg och buss
- Det ska vara billigt att åka kollektivt



Grupperna fick skissa förslag på hur kommunikationerna kan utvecklas i kommunen.

## Introduktion till övning 2

### Ta fram en utvecklingsinriktningskarta

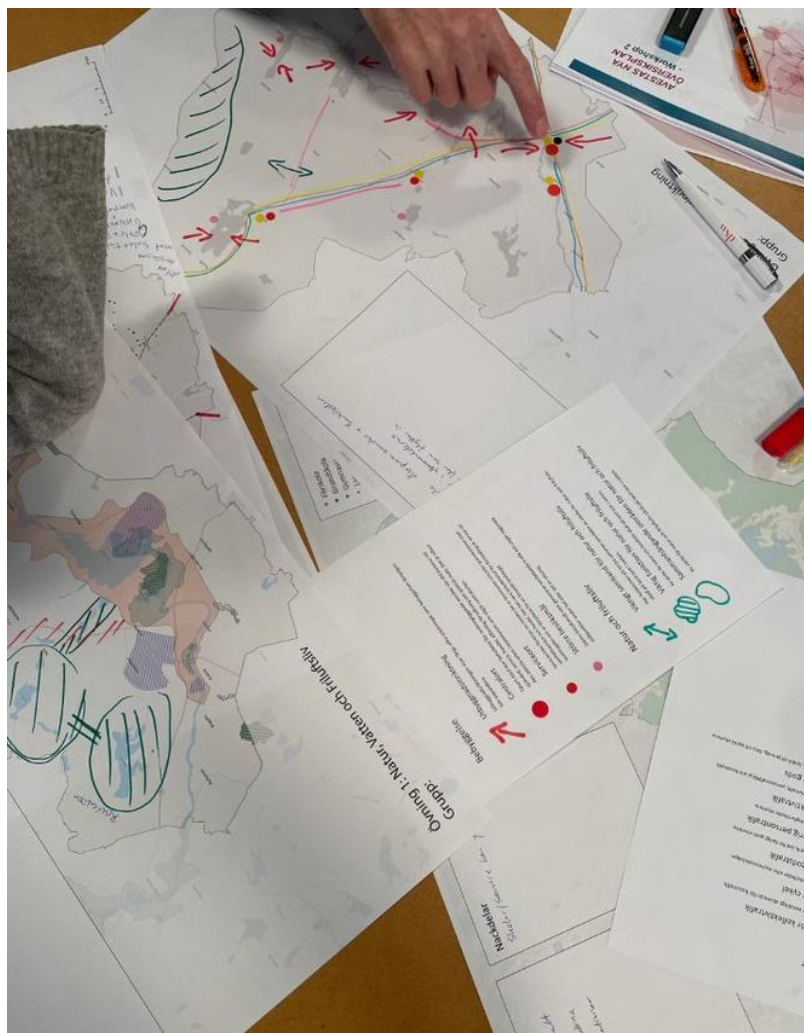
Grupperna skissar fritt utifrån aspekterna **natur, vatten och friluftsliv, bebyggelse** och **kommunikationer**

- Vad är det viktigaste att lyfta fram i utvecklingsinriktningskartan? Exempelvis bevara eller utveckla.
- Vilka mellankommunala och regionala frågor är viktiga att lyfta utifrån aspekterna?



**50 min**

# Skiss på utvecklingsinriktning under workshop



Grupperna fick skissa på förslag till utvecklingsinriktning i karta.

**Bebyggelse**

**Utbyggnadsinriktning**  
Utbyggnadsriktningen visar längs vilka stäckningar som bebyggelsen lämpligen bör expandera.

**Centralort**  
Tätort med stor betydelse för omkringliggande område när det kommer till sjukvård, service, handel, offentlig förvaltning och politisk makt. Det är oftast den största orten i kommunen som utgör centralorten.

**Serviceort**  
Serviceorten försörjer en mindre del av kommunen och/eller grannkommun med samhällsservice och handel. Den kan vara betydelsefull för förmedling av service till landsbygden och av betydelse för en levande landsbygd.

**Större besöksmål**  
Större besöksmål som genererar om målpunkter under hel eller del av säsongen.

**Natur och friluftsliv**

**Viktigt samband för natur**  
Har funktionen att knyta samman områden såväl på land som i vatten.

**Viktig funktion för natur**  
Av värde för natur och friluftsliv såväl på land som i vatten.

**Sammanhängande område**  
Av värde för natur och friluftsliv såväl på land som i vatten.

**Kommunikationer**

**Förbindelser för kollektivtrafik**  
Spårbunden trafik eller varaktigt stommät för busstrafik.

**Förbindelser för cykel**  
Huvudnät för cykelvägar, cykelleder eller expresscykelvägar.

**Förbindelser för godstrafik**  
Tunga transportstråk, citylogistik, led för farligt gods etcetera.

**Förbindelser för övrig persontrafik**  
Planerade större vägreservat, kringfartsleder etcetera.

**Bytespunkt för kollektivtrafik**  
Bytespunkt för spårbunden kollektivtrafik, persontrafikfärja och busstrafik.

**Omlastningspunkt för gods**  
Kombiterminal, från färja till järnväg, lastbil till järnväg, färja till lastbil etcetera.

**Övrigt**

Teckenförklaring enligt Boverkets ÖP-modellen. Dessa aspekter användes under övningen där grupperna fick placera de olika symbolerna på karta.

## Bebyggelse

### Utbyggnadsriktning

- Grupp A
- Grupp B
- Grupp C
- Grupp D
- Grupp E

- Gruppernas svar på utbyggnadsriktning skiljer sig



### Centralort

- (4 grupper) Avesta
- (1 grupp) Avesta och Krylbo



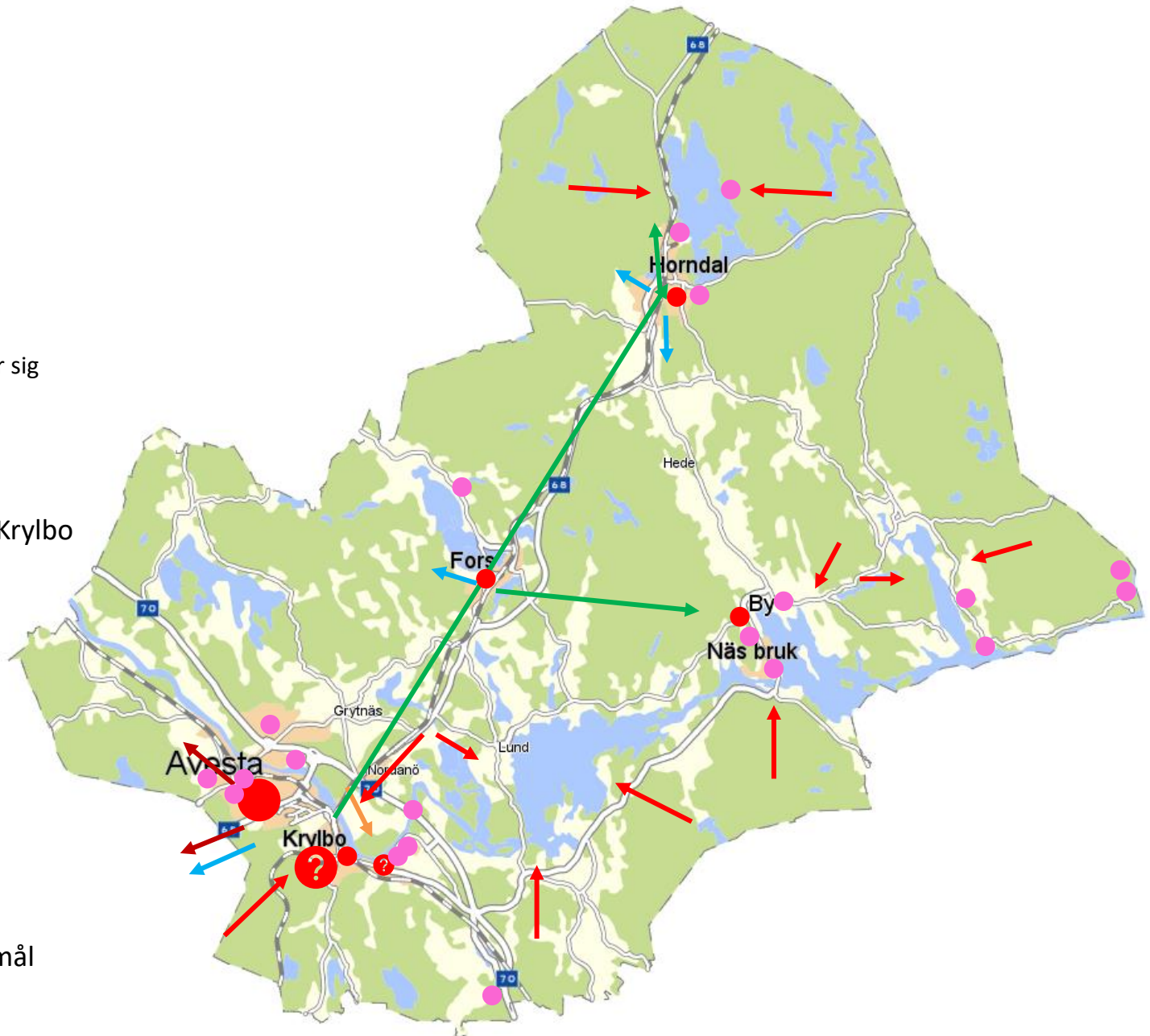
### Serviceort

- (5 grupper) Fors
- (5 grupper) Horndal
- (3 grupper) Krylbo
- (3 grupper) By
- (1 grupp) Karlbo

### Större besöksmål

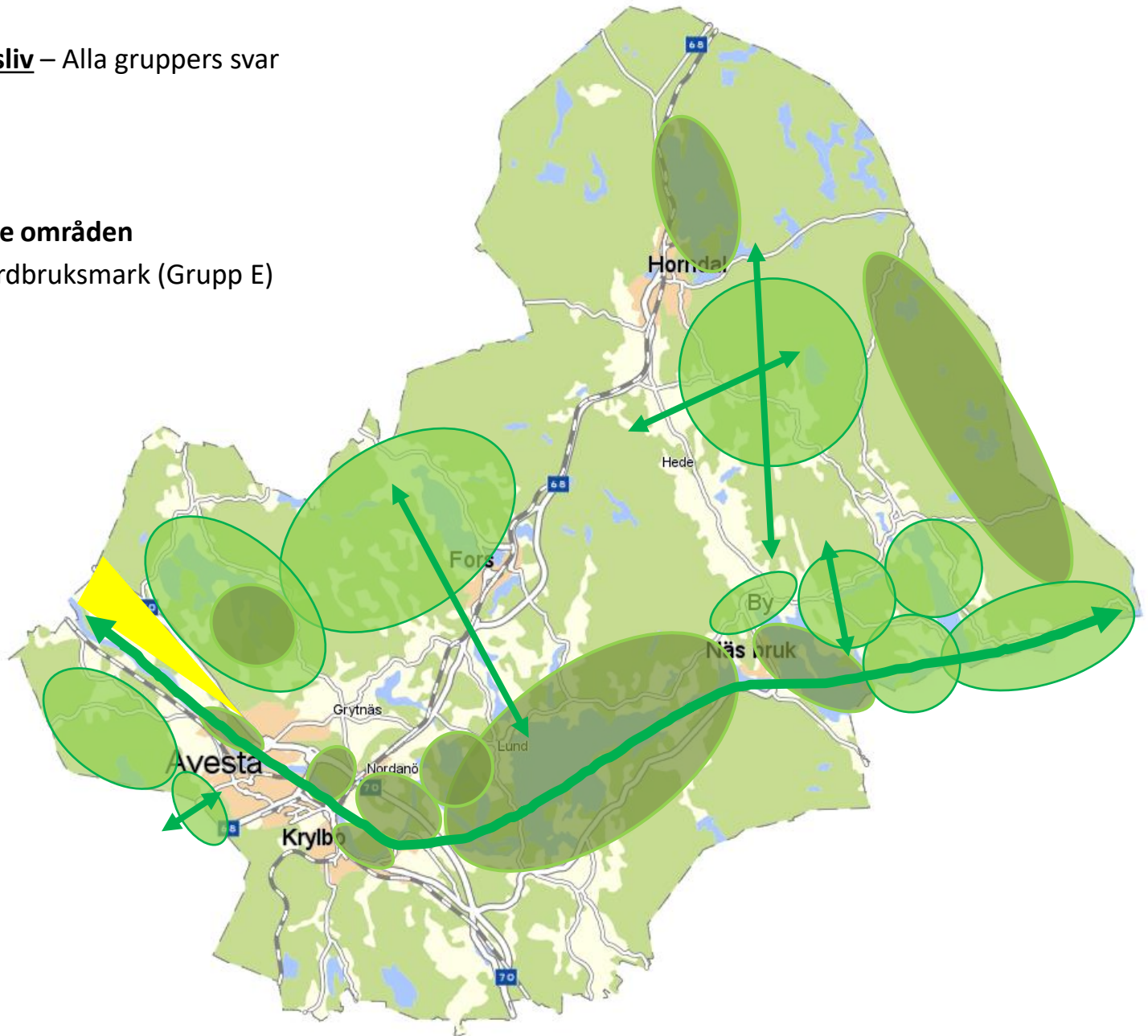


- Alla gruppernas besöksmål









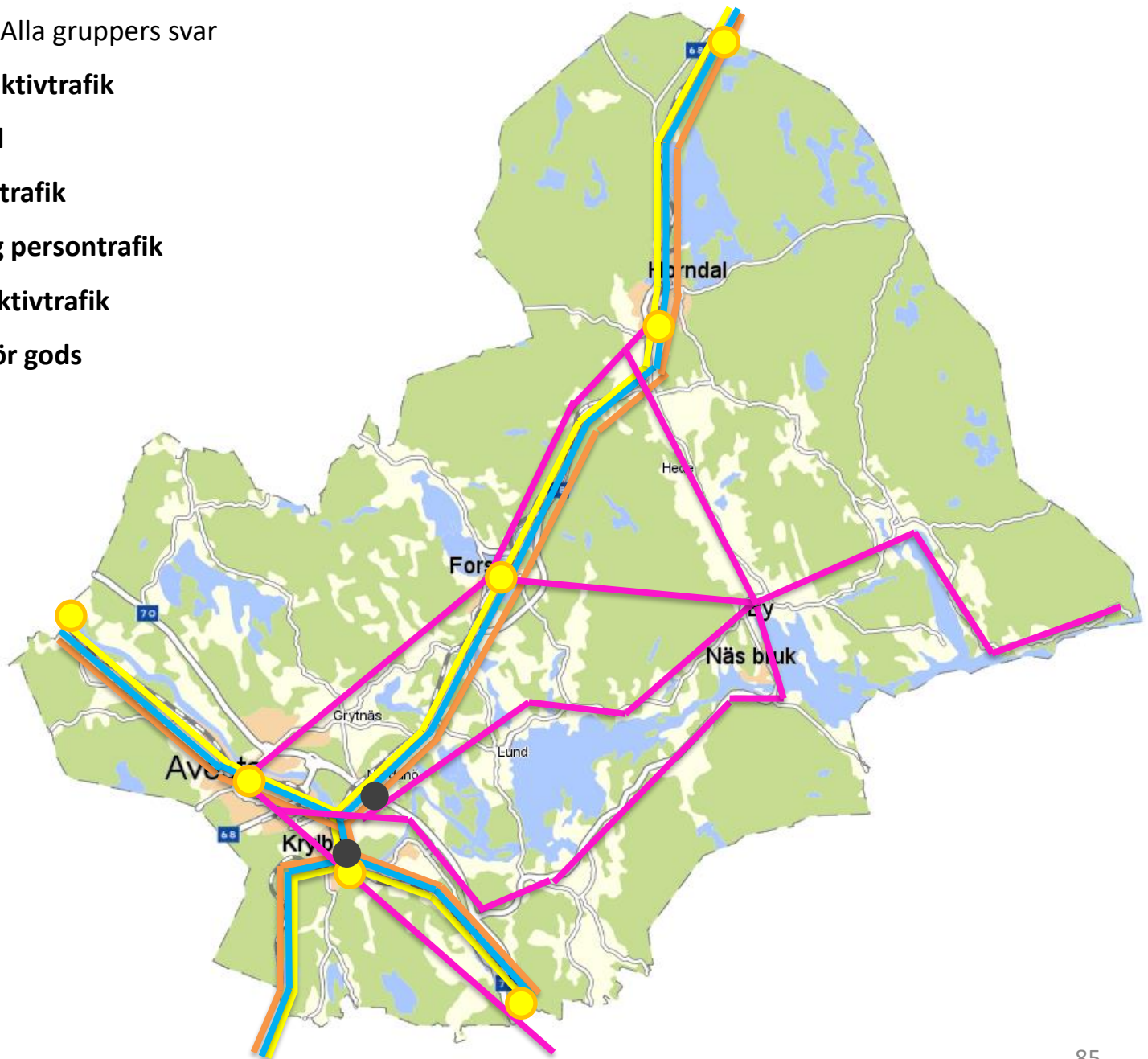
## Natur- och friluftsliv – Alla grupperns svar

- ↔ Viktiga samband
- Viktig funktion
- Sammanhängande områden
- Övrigt - Bevara jordbruksmark (Grupp E)



**Kommunikationer** – Alla grupperns svar

-  Förbindelse för kollektivtrafik
-  Förbindelse för cykel
-  Förbindelse för godstrafik
-  Förbindelse för övrig persontrafik
-  Bytespunkt för kollektivtrafik
-  Omlastningspunkt för gods

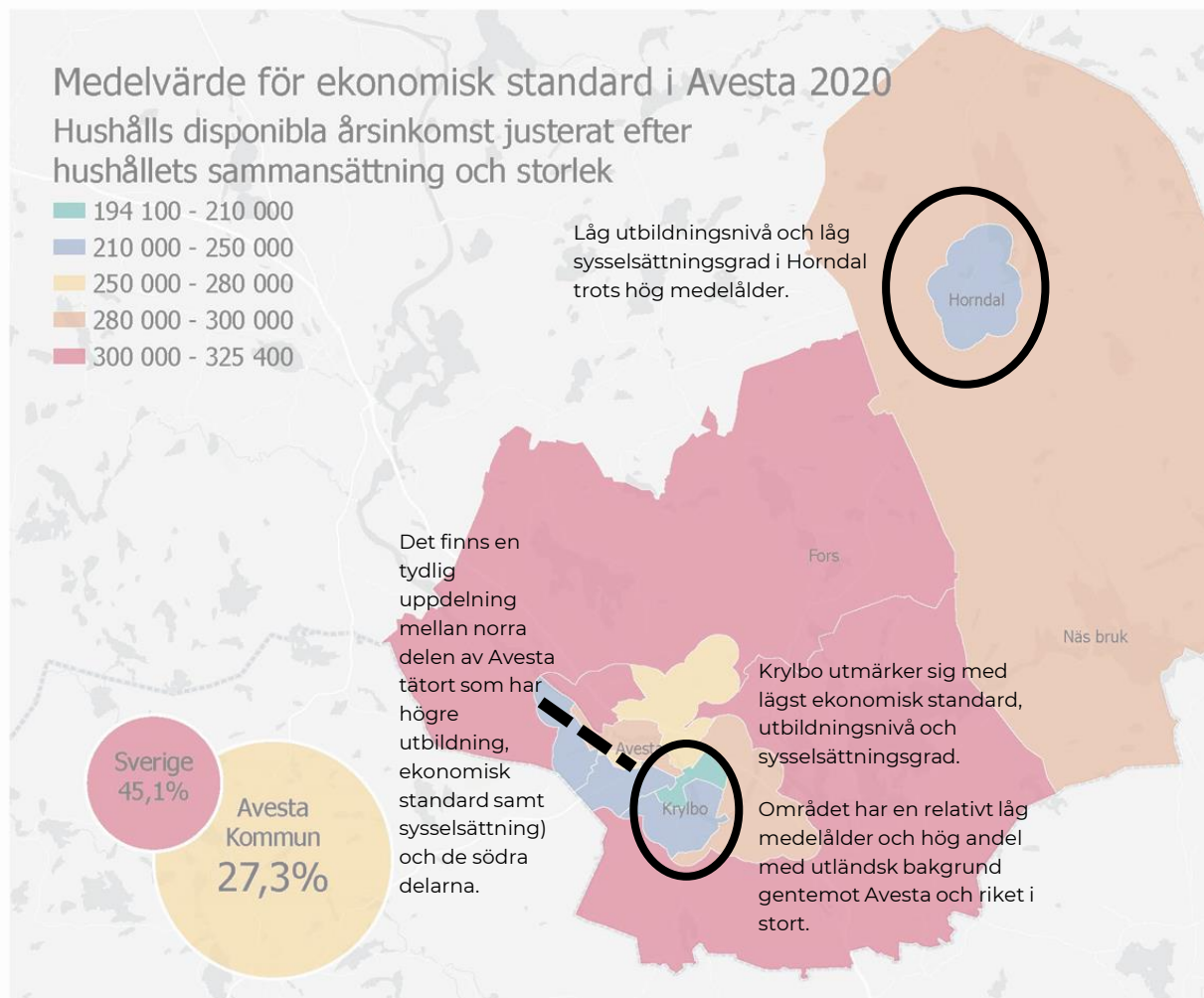




# Bilaga: Demografi i Avesta kommun

# Övergripande analys

Avesta har en lägre utbildningsnivå och lägre ekonomisk standard än riket. Högre utbildade främst bor i centralorten, vilket är ett mönster i Sverige i stort. Sysselsättningen skiljer sig dock inte märkbart från hela Sveriges under 2021. Medelåldern är strax högre i Avesta än Sverige.

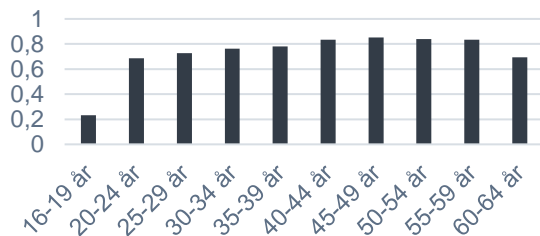


# Sysselsättning

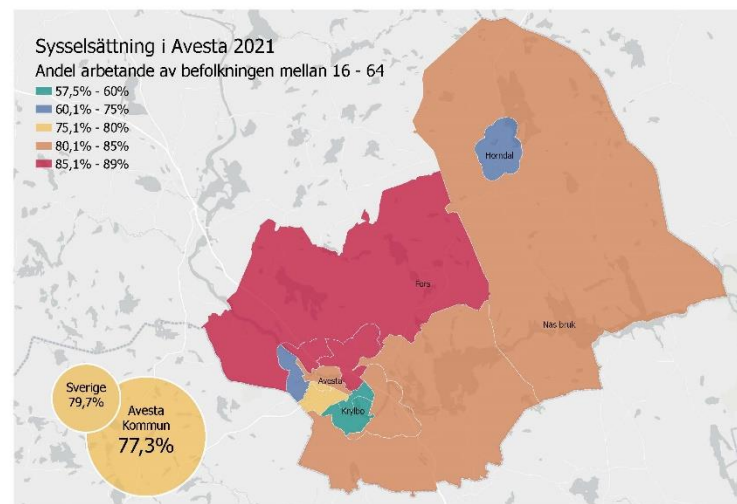
Sysselsättning hänger delvis ihop med ålder, där gruppen 16-19 är gruppen med lägst sysselsättning, dvs som varken arbetar eller utbildar sig.

I Krylbo och sydvästra Avesta kan följer medelåldern och sysselsättningsgraden. Dessa områden har även en hög andel av befolkningen med utländsk härkomst. Enligt SCB var personer med utländsk bakgrund, speciellt gruppen utrikes födda, i högre grad utan sysselsättning under 2021 än befolkningen i stort (Källa: SCB).

Sysselsättningsgrad per åldersgrupp

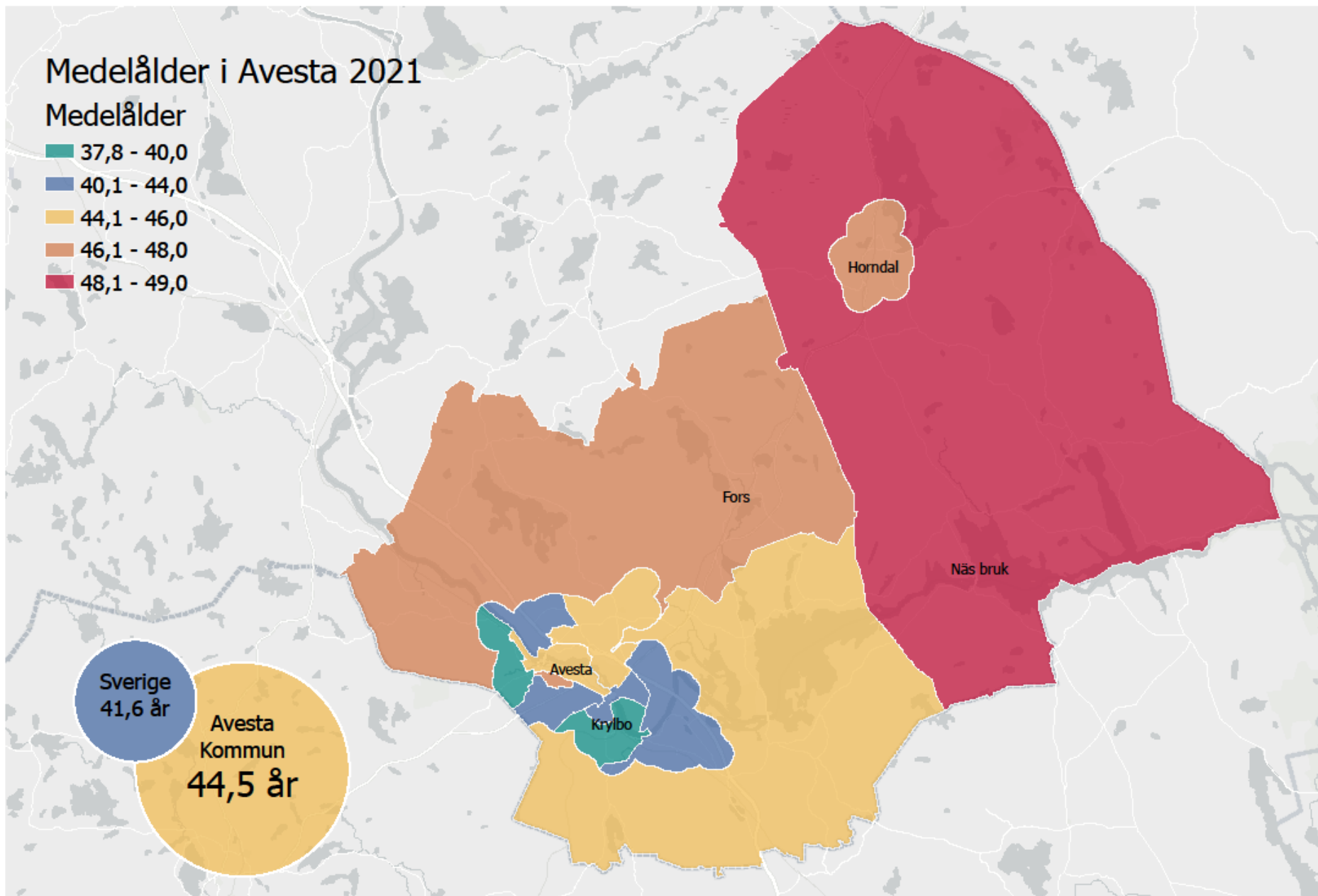
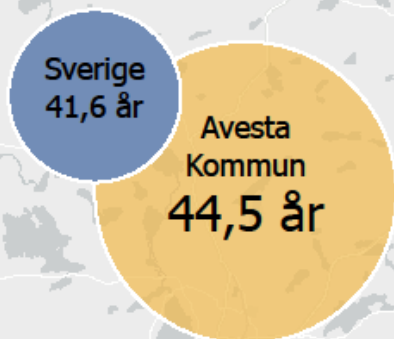
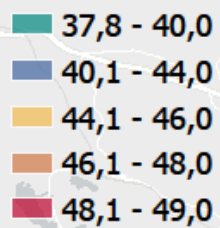


Ett område som sticker ut gällande sysselsättning är Horndal, där befolkningen främst har svensk bakgrund och medelåldern är relativt hög, men sysselsättningen, den ekonomiska standarden och utbildningsnivån är under snittet för Avesta och riket.



## Medelålder i Avesta 2021

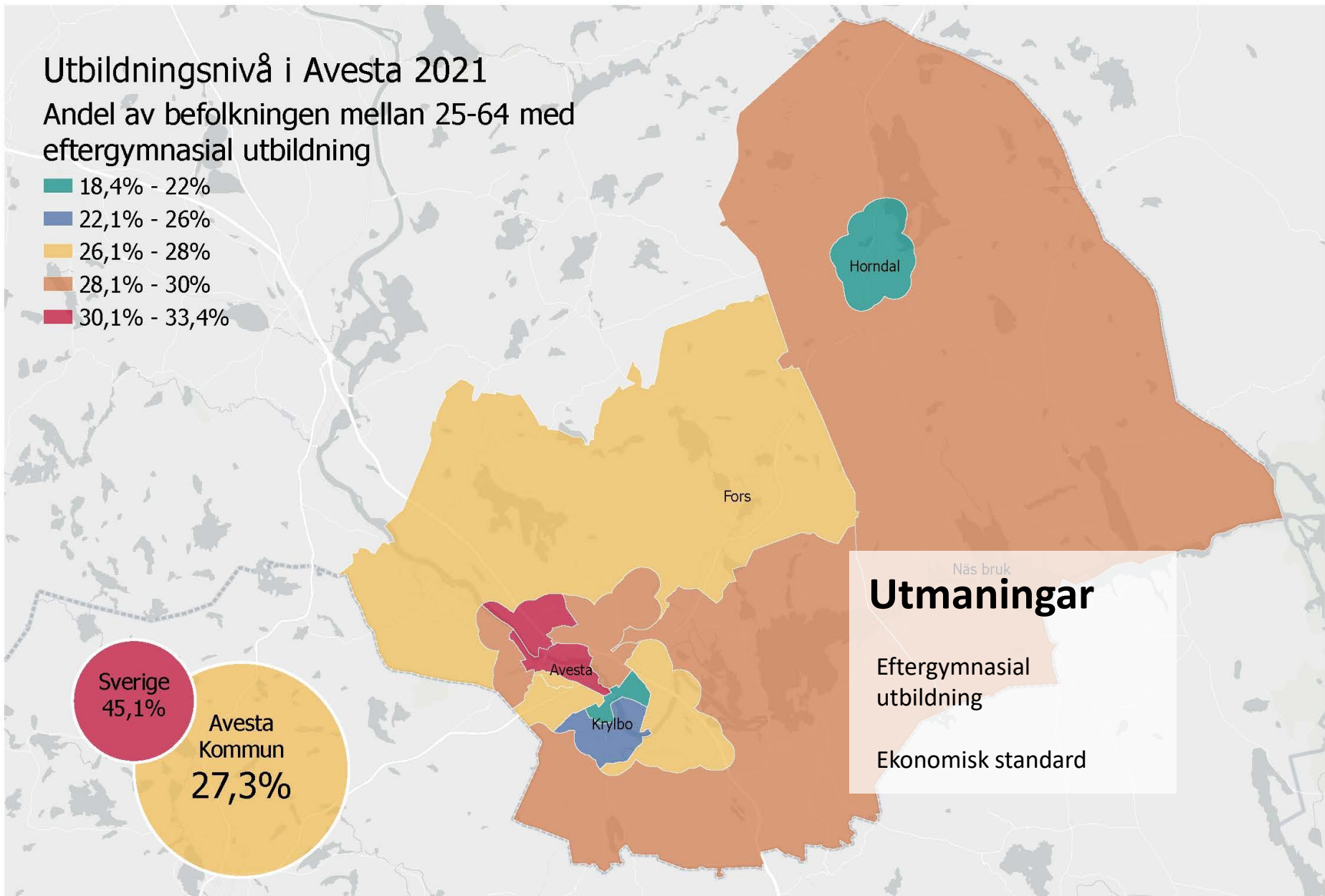
### Medelålder



## Utbildningsnivå i Avesta 2021

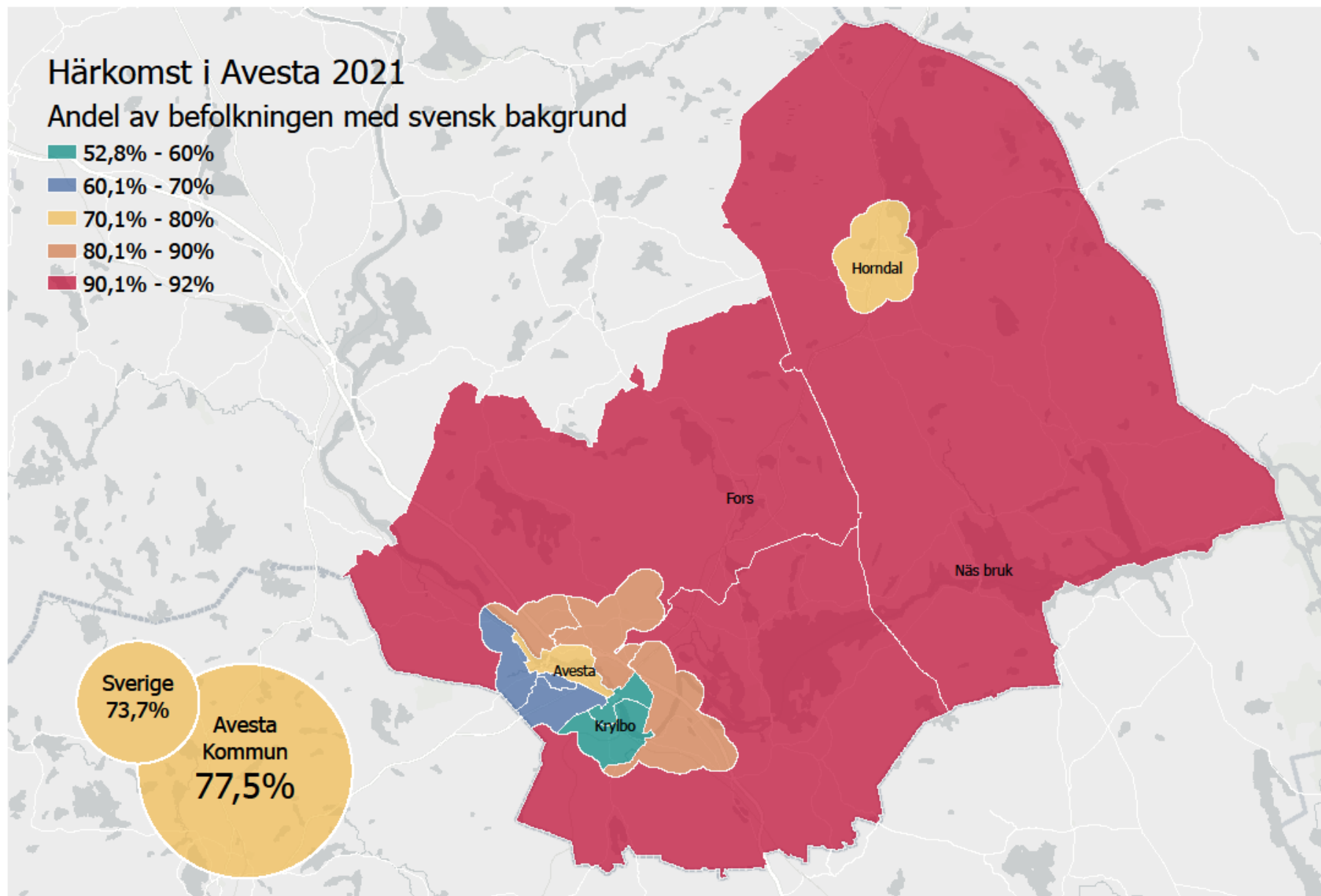
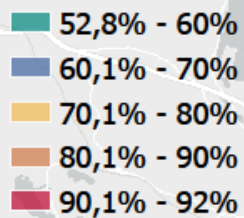
Andel av befolkningen mellan 25-64 med eftergymnasial utbildning

- 18,4% - 22%
- 22,1% - 26%
- 26,1% - 28%
- 28,1% - 30%
- 30,1% - 33,4%



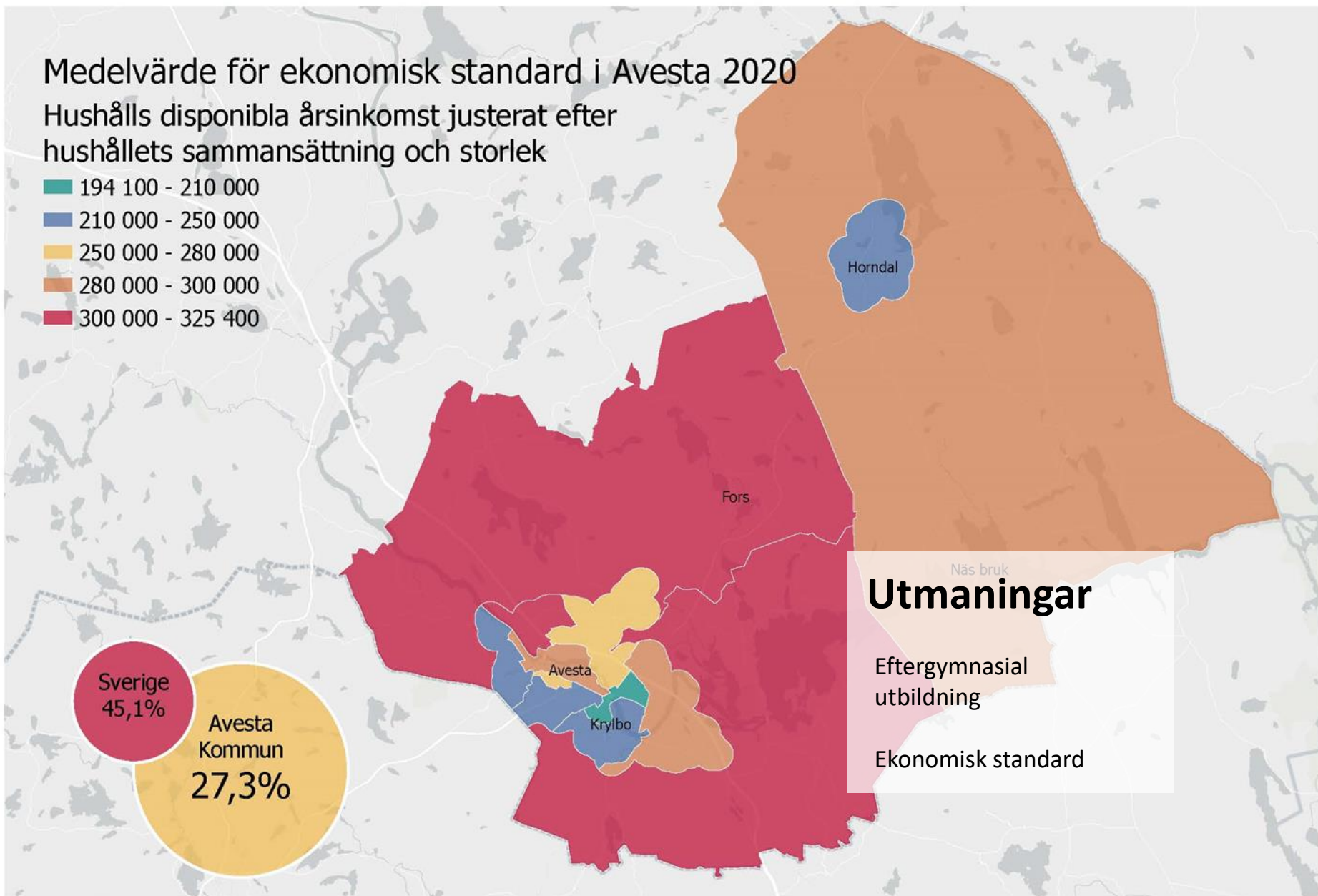
## Härkomst i Avesta 2021

Andel av befolkningen med svensk bakgrund



## Medelvärde för ekonomisk standard i Avesta 2020

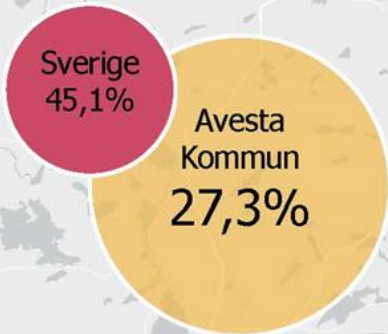
Hushålls disponibla årsinkomst justerat efter hushållets sammansättning och storlek



### Utmaningar

Eftergymnasial utbildning

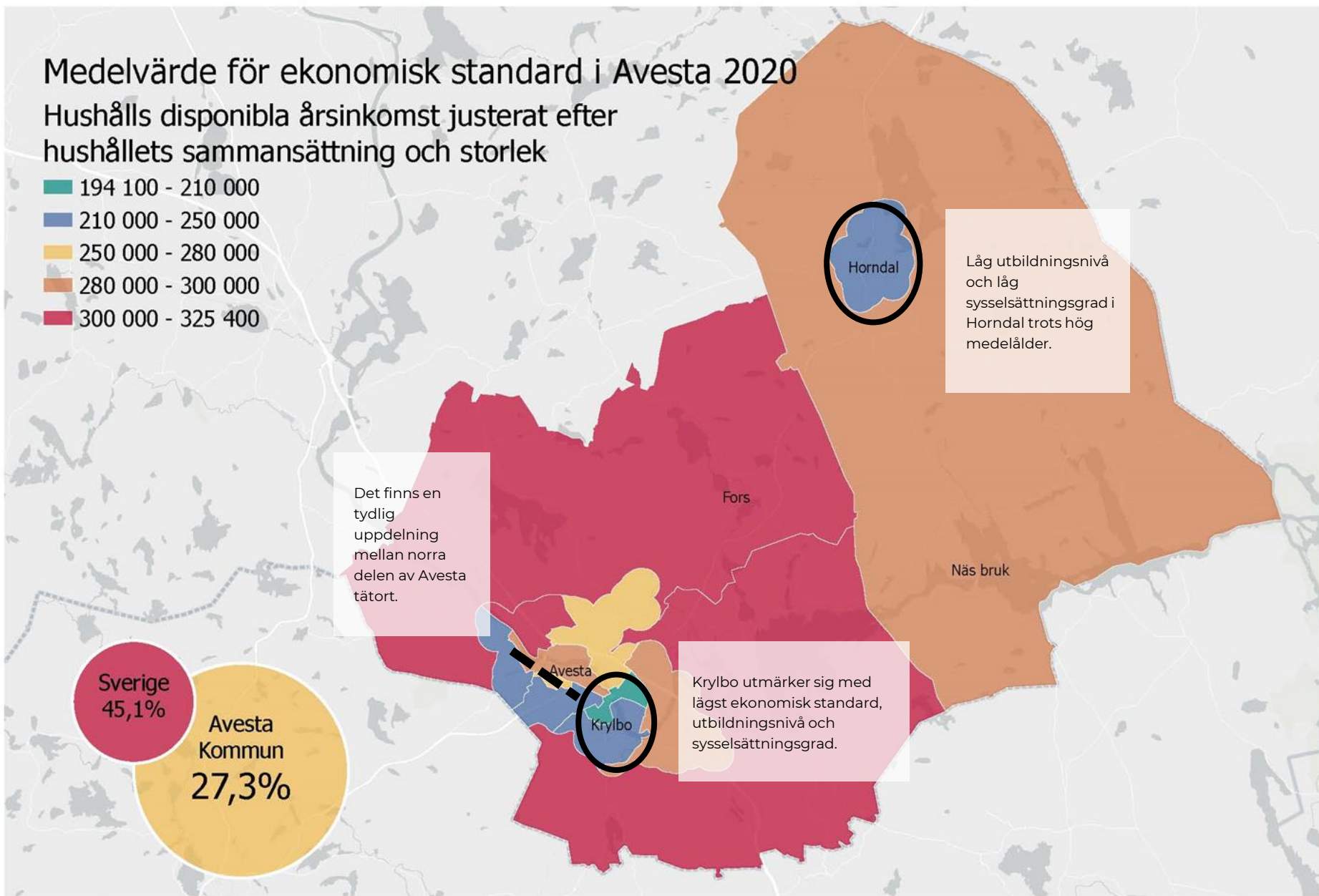
Ekonomisk standard



# Medelvärde för ekonomisk standard i Avesta 2020

Hushålls disponibla årsinkomst justerat efter hushållets sammansättning och storlek

- 194 100 - 210 000
- 210 000 - 250 000
- 250 000 - 280 000
- 280 000 - 300 000
- 300 000 - 325 400



# Sysselsättning i Avesta 2021

## Andel arbetande av befolkningen mellan 16 - 64

- 57,5% - 60%
- 60,1% - 75%
- 75,1% - 80%
- 80,1% - 85%
- 85,1% - 89%

