

”Nu började pojken förstå, att detta inte var en sådan skogstrakt, som man kunde resa över utan att titta på den. Skogar och berg fanns det visserligen överallt, men det var otroligt så många märkvärdiga ställen som lågo gömda mellan dem.

Det fanns gruvfält, där hiss-stängerna höllo på att falla omkull, och där marken var genomborrad av gruvhål, och det fanns gruvfält, där arbetet fortgick, där de dova gruvskotten hördes ända upp till vildgässen, och där hela byar av arbetarbostäder reste sig i skogskanten. Det fanns gamla, övergivna smedjor, där pojken genom det sönderfallna taket kunde se ner på väldiga, järnbandade hammarskaft och klumpigt uppmurade ugnar, och det fanns stora, nyanlagda järnverk, där det arbetades och hamrades, så att marken skalv. Det fanns små städer därinne i vildmarken, som lågo tysta och sågo ut att ingenting veta

Översiktlig landskapsanalys

Avesta, Fagersta och Norbergs kommuner

januari 2011

om allt bullret omkring dem. Det löpte linbanor fram genom luften på vilka korgar, lastade med malm, sakta färdades fram. I alla forsar snurrade hjul, elektriska ledningar ströko genom den tysta skogen, och ofantligt långa järnvägståg kommo rullande med sexti, sjutti vagnar, lastade än med malm och kol, än med järnstänger, plåtar och ståltråd.

När pojken hade suttit en stund och sett på allt detta kunde han inte hålla sig tyst längre. ”Vad heter det här landet, där det bara växer järn?” frågade han, fast han visste, att fåglarna nere på marken skulle göra narr av honom.

Då spratt en gammal uv, som satt och sov inne i en övergiven hytta, upp ur sömnen. Han sträckte fram sitt runda huvud och ropade med sin förskräckliga röst: ”Uhu, uhu, uhu. Det här landet kallas Bergslagerna. Om här inte hade vuxit järn, skulle det inte bo annat än uvar och björnar här än i dag.”

Selma Lagerlöf, ur Nils Holgerssons underbara resa, 1907.




Innehåll

1. Inledning.....	3
Bakgrund.....	3
Syfte.....	3
Metod.....	3
Avgränsning.....	4
2. Landskapsanalys.....	5
Landskapsbegreppet.....	5
Tolkning av landskapet	5
Landskapets värden	6
3. Översiktlig beskrivning av Avesta, Fagersta och Norbergs kommuner.....	7
Utredningsområdet.....	7
Berggrund och jordarter.....	8
Naturgeografiska regioner	9
4. Landskapets värden och karaktärer 10	
Landskapskaraktärer.....	10
Norra skogsbygden.....	12
By jordbruksbygd	15
Älvstråket.....	18
Skogen söder om Dalälven.....	21
Grytnäs–Fors jordbruksbygd.....	23
Badelundaåsen	26
Centrala skogsbygden	29
Norbergs gruvbygd	31
Karbennings jordbruksbygd	34
Åmänningen–Strömsholms kanal.....	37
Friluftsskogen	40
5. Inriktning för planering	42
6. Källor.....	44

Godkänd som planeringsunderlag av KS i Avesta, Fagersta och Norbergs kommuner, januari 2011.

Uppdragsorganisation

Beställare Västmanland-Dalarna miljö- och byggförvaltning genom Erika Flygare, planarkitekt

Konsult Sweco, Falun genom
SWECO  Yvonne Seger, arkitekt SAR/MSA (uppdragsansvarig)
 Åsa Hermansson,
 landskapsarkitekt LAR/MSA
 Susanna Broström,
 landskapsarkitekt LAR/MSA

Omslag: Oljeön och Ängelsberg från söder

Foton: L&L Flygbildteknik AB: omslag, sid 5, 11, 14, 16, 20, 25, 27, 30 nedre, 32, 35 nedre, 39

Västmanland-Dalarna miljö- och byggförvaltning:

sid 4 övre t.v och övre t.h., 9, 22

Sweco: övriga

1. Inledning

Bakgrund

Denna översiktliga landskapsanalys omfattar Avesta, Fagersta och Norbergs kommuner. Den är avsedd som ett underlag i översiktliga planeringsfrågor, bl.a. i det pågående arbetet med tillägg till översiktsplanerna för vindkraft. Landskapsanalysen är utförd under september-december 2009 av Sweco i Falun. Uppdragsorganisation, se omslagets insida. Under februari 2010 var landskapsanalysen utsänd på samråd och handlingen har därefter reviderats mot bakgrund av de synpunkter som framkom.

Landskapsanalysen utgår från befintliga underlag, fältbesök och möten med kommunens tjänstemän och politiker. Se avsnitt 6. Källor. Den är ett komplement till andra underlag, såsom översiktsplaner, länsstyrelsernas regionala underlagsmaterial m.m.

Syfte

Syftet med landskapsanalysen är att få en helhetssyn på landskapet och därmed bättre kunna bedöma påverkan av olika ingrepp, företag eller handlingar. Med landskapsanalysen som underlag ska kommunen kunna formulera mål och visioner för landskapet där de sociala, miljömässiga och ekonomiska dimensionerna ingår. Förutsättningar ska skapas för ökad delaktighet i frågor som rör landskapet och miljön.

Den europeiska landskapskonventionens helhetssyn på landskapet har varit en viktig utgångspunkt för att ge en så bred grund som möjligt för ett fortsatt arbete.¹

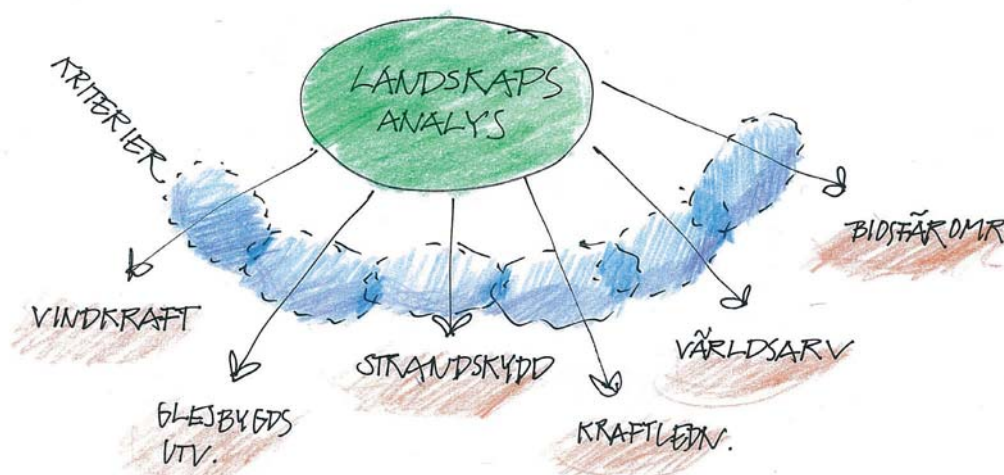
Metod

Utredningsområdet utgörs av Avesta, Fagersta samt Norbergs kommuner. Följande aspekter har vägts in:

- Topografi
- Geologi
- Markanvändning och vegetation
- Fysisk struktur och skala
- Kulturhistoriska sammanhang
- Ekologiska sammanhang

Landskapsanalysen har resulterat i en indelning av utredningsområdet i elva olika landskapskaraktärer, med utgångspunkt från landskapets särart, känslighet och upplevelsevärden. Avsikten är att visa på övergripande strukturer och tydliggöra skillnader i landskapet. Utgångspunkten är dagens landskap, men även den historiska utvecklingen har legat till grund för beskrivningarna av de olika landskapskaraktärerna.

¹ Den europeiska landskapskonventionen, som beretts i Europarådet, syftar till att förbättra skydd, förvaltning och planering av europeiska landskap. Den syftar också till att främja samarbetet kring landskapsfrågor inom Europa och till att stärka allmänhetens och lokalsamhällets delaktighet i det arbetet. Konventionen innefattar alla typer av landskap som människor möter i sin vardag och på sin fritid. Landskapskonventionen har ännu inte genomförts i Sverige.



Landskapsanalysen är av generell karaktär och kan användas som underlag i olika planerings-sammanhang.

Därpå har riktlinjer inför kommande planering tagits fram för respektive landskapskaraktär. Dessa riktlinjer är avsedda att utgöra vägledning för kommande analyser i olika planeringssammanhang, men är inte styrande. I kommande planeringsskeden behöver avvägningar göras mellan olika värden.

Avgränsning

Landskapsanalysen har en principiell inriktning och strävar efter att beskriva helheter, inte delar. Den kompletterar befintliga underlag, t.ex. de kommunala översiktsplanerna och länsstyrelsernas regionala underlagsmaterial. Enskilda objekt som riksintresseområden eller natur- och kulturmiljöer av utpekat värde fokuseras inte i landskapsanalysens, eftersom de finns väl beskrivna i andra källor och därmed beaktas i planeringssammanhang.

Landskapsanalysen är översiktlig, d.v.s. nivån är anpassad till en kommunövergripande skala. De

tre kommunerna omfattar tillsammans drygt 1 300 km² och det har därmed inte varit möjligt att beskriva landskapets värden på detaljnivå.

I begreppet landskap ingår de bebyggda delarna. I denna övergripande landskapsanalys har dock inte bebyggelseanalyser ingått.

Fortsatt arbete

Den övergripande landskapsanalysen kommer att vara ett underlag i olika planeringssammanhang. Den behöver då fördjupas utifrån den aktuella typen av förändring. I mer detaljerade planeringssammanhang, t.ex. inför konkreta exploateringar, krävs mer detaljerade analyser. I översiktliga planeringssammanhang behöver landskapsanalysen vidareutvecklas och konsekvensbedömningar göras, inriktade på den aktuella förändringen. Så har exempelvis skett i den pågående vindkraftsplaneringen.



Skogen, älven, de flacka odlingsmarkerna och lämningarna av bergsbruket utgör viktiga byggstenar i utredningsområdets landskap.

2. Landskapsanalys

Landskapsbegreppet

Ett landskaps egenart formas av dess geologiska, biologiska och kulturella historia.

Enligt den **europiska landskapskonventionen**² definieras landskap som ”ett område som det uppfattas av människor och vars karaktär är resultatet av påverkan av och samspel mellan naturliga och/eller mänskliga faktorer.”

Sett från ett globalt geologiskt perspektiv kan hela Sverige, tillsammans med Norge, Finland och nordvästra Ryssland, beskrivas som ett enda landskap, en del av den fennoskandiska urbergsskölden.

Från ett regionalt administrativt perspektiv är Dalarna och Västmanland två landskap, baserat på en mycket gammal indelning av landet i 25 sådana. Landskapens gränser har dock ändrats över tiden och Avesta har under perioder tillhört Västmanland, liksom Norberg under perioder tillhört Dalarna. På 1600-talet ersattes denna administrativa indelning av indelning i län, men landskapsindelningen lever kvar parallellt och upplevs av många som mer identitetsskapande än länen.

² Beträffande den europeiska landskapskonventionen, se sidan 3.

Ett landskap kan delas in i typer eller karaktärer, med olika grad av noggrannhet och med olika utgångspunkter beroende på syftet. Ju mer detaljerat man studerar landskapet, desto fler delar, typer och karaktärer kan urskiljas. I en landskapsanalys gäller det att hitta den detaljeringsgrad som passar för ändamålet. Det är lätt att hamna i en objektorientering, där t.ex. särskilt värdefulla natur- och kulturmiljöer framstår som avgränsade fläckar i ett ingenmansland. Även i de nationella miljö kvalitetsmålen råder i viss mån detta sektoriella synsätt. Den europeiska landskapskonventionen ser däremot till helheter, sammanhang och tidsdjup. Ett sådant synsätt är till hjälp för att förstå förändringar i landskapet och sätta in dem i sitt sammanhang.

Tolkning av landskapet

Hur tolkar vi det landskap som omger oss idag? Vad har vi för språkliga verktyg? Beskrivningar i ord blir lätt torra och andefattiga, trots goda intentioner. I denna landskapsanalys, kapitel 4, används litterära citat för att presentera områdets olika landskapskaraktärer. Landskapet har inte bara faktamässiga värden och egenskaper utan också, såsom del av människors närmiljö, starka erfarenhetsmässiga och känslomässiga laddningar. Landskapets visuella kvalitet, landskapsbilden, har också en inneboende kraft som inte ska undervärderas



By kyrka ligger monumentalt belägen på Möklintaåsen där åsen når fram till Bysjön.

Landskapets byggstenar kan vara naturgivna, som terrängformer och växtlighet, men lika väl kulturbundna, genom utnyttjandet av naturresurser och brukandet av marken. Inom Avesta, Norberg och Fagersta kommuner är bergsnärningen en gemensam nämnare i historien. Människorna har utnyttjat jorden och vattnet, järnet och träet för att kunna leva i och av bygden, och på så sätt format landskapet till det vi ser idag.

Landskapets värden

Landskapets karaktär är en sammansatt helhet. Begrepp som bl.a. används av Riksantikvarieämbetet och Naturvårdsverket är kunskapsvärde, upplevelsevärde och bruksvärde. Ibland pratar man även om pedagogiskt värde.

Landskapets **kunskapsvärde** är den information som finns lagrad i landskapet. Det handlar om vad landskapet kan "berätta" om den historiska utvecklingen. Det kan vara fornlämningar, biotoper, bebyggelse, vägstrukturer etc.

Landskapets **upplevelsevärde** är individuellt, då det ofta handlar om visuella aspekter och symboliska och identitetsskapande värden. Landskapet ger olika upplevelser till olika människor, beroende på deras perspektiv och kunskap. Det kan t.ex. handla om igenkännande, tillhörighet, motvilja eller avståndstagande.

Landskapets **bruksvärde** är landskapets värde som resurs för boende, näringsliv, rekreation och friluftsliv samt som besöksmål. I bruksvärdet ingår även den framtida användningen av landskapet.



Konstkanalen vid Kallmora försåg förr Polhemshjulet med vatten.

Landskapets **pedagogiska** värde kan t.ex. vara hur landskapets historia kan avläsas och förstås.

Landskapets upplevelsevärden inbegriper visuella, symboliska och identitetsskapande värden. Särskilt känsliga landskapsrum med upplevelsevärden är exempelvis:

- **Kontemplativa** eller **sakrala** landskapsrum eller strukturer med religiös betydelse eller annat som förutsätter lugn, tysthet, avskildhet, storslagenhet. Dessa miljöer har ofta stor symbolisk betydelse sedan lång tid och behovet av dem förväntas öka.
- **Ålderdomliga** landskapsrum eller strukturer där ålderdomligheten i sig är en förutsättning för upplevelsen och förståelsen av landskapet, t.ex. en sedan länge övergiven industrimiljö, en bymiljö eller ett ängs- och beteslandskap. Dessa miljöer har betydelse både för bygdens identitet och för deras attraktivitet.
- **Monumentala** landskapsrum eller strukturer som är tydligt gestaltade och ofta uttryck för makt, t.ex. herrgårdslandskap, bronsåldershögar och kyrkliga miljöer. Nya dominerande inslag kan utmana ordningen och påverka möjligheten att läsa och förstå maktspråket i landskapet.
- **Symboliska** landskapsrum eller strukturer som har en särskild plats i människors medvetande genom minnen, folktro, myter, litteratur eller konst. De kan vara naturfenomen, men måste inte vara det. Dessa miljöer kan utgöra kännetecknen för en bygd och är ofta utflyktsmål.



Bro över Dalälven vid Näs.

3. Översiktlig beskrivning av Avesta, Fagersta och Norbergs kommuner

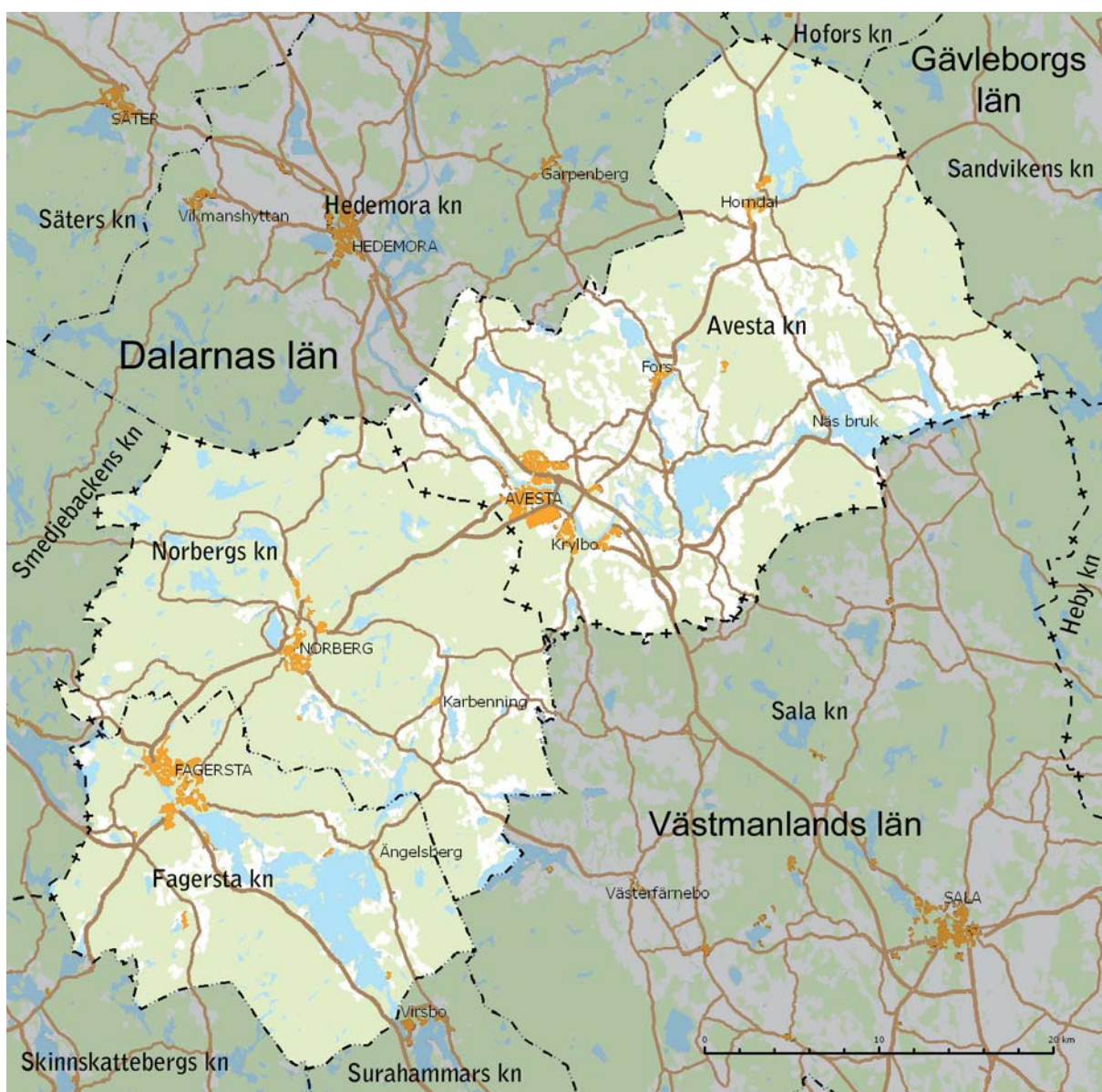
Utredningsområdet

Avesta, Fagersta och Norbergs kommuner ligger i Bergslagen, inom Dalarnas län (Avesta) respektive Västmanlands län (Norberg och Fagersta).

Bergslagen

Bergslagen omfattar norra och västra delarna av Västmanland, södra Dalarna samt sydöstra Värmland som kärnområde. I ett vidgat område kan även delar av Närke, Östergötland, Uppland och Gästrikland innefattas.

Bergslagen präglas av höga berg och djupa dalar och ligger mellan Mälardalens rika landskap och den betydligt kärvare Norrlandsterrängen. Sedan medeltiden har bergshantering i olika former präglat området. Det har funnits gruvor och hyttor på en mängd platser. Malmen, skogen och vattendragen har varit avgörande faktorer för utvecklingen av bergsnärningen. Ofta har den slutliga bearbetningen av produkterna skett utanför Bergslagen. Med successiv rationalisering har gruvor, hyttor och bruk lagts ned, men fortfarande finns stålindustri och industriell



Utredningsområdet, översikt.

verksamhet i området och skogsbruket har en viktig roll som basnäring. Vattenkraften från Dalälven och vissa mindre vattendrag nyttjas för elproduktion. Lämningar från bergsbruket finns spridda över hela området. Den stora produktionen av järn, koppar och silver har gjort Bergslagen till ett av Sveriges ekonomiskt mest betydelsefulla områden.

Kommunerna

Avesta är den största tätorten inom utredningsområdet, följt av Fagersta, Norberg, Horndal och Fors. Utredningsområdet gränsar till Hedemora och Smedjebackens kommuner i Dalarnas län, Skinnskattebergs, Surahammars och Sala kommuner i Västmanlands län, Heby kommun i Uppsala län samt Sandvikens och Hofors kommuner i Gävleborgs län.

Historiskt har nuvarande Avesta kommun tillhört *Folkare härad*. Nuvarande Fagersta och Norbergs kommuner har tillhört *Norbergs bergslag*. Detta är juridiska indelningar av området med rötter i tidig medeltid. Folkare härad var det enda häradet i Kopparbergs län (nuvarande Dalarnas län). Det kan tyda på att området en gång i tiden tillhört Västmanlands län, eftersom häradsindelningen var den gällande rättsliga indelningen av södra Sverige. Folkare härad bestod av Avesta, By, Folkärna och Grytnäs socknar.

Ett bergslag var ett område som hade bergsprivilegium på gruvor och malmhantering. Bergslaget ersatte häradet i den juridiska indelningen. Norbergs bergslag var ett av sjutton järnbergslag som hade privilegier i riket och kan ha varit landets första bergslag. Norbergs bergslag bestod av Norbergs, Västanfors, Västervåla och Karbenings socknar.

Statistik rörande kommunernas befolkning och yta framgår av tabell nedan.

	Avesta k:n	Norbergs k:n	Fagersta k:n	Hela planområdet
Yta totalt	673 km ²	421 km ²	271 km ²	1 365 km ²
Invånarantal (2008-12-31)	21 937	5 749	12 267	39 953
Invånare per km ²	36	14	45	29

Befolknings- och arealuppgifter för Avesta, Fagersta och Norbergs kommuner.
Källor: SCB (befolkning), kommunernas hemsidor (yta).

Berggrund och jordarter

Berggrunden med dess mineral utgör grunden till en del av det som vi mycket påtagligt kan uppleva i landskapet idag, särskilt avseende fornlämningar och bebyggelse, kanske mer här i Bergslagen än på något annat håll i landet. Den mineralrika berggrunden har ju givit upphov till gruv- och hyttnäringen i området.

Berggrunden inom planområdet utgörs till största delen av graniter och gnejser. Delar av berggrunden är kalkförande, vilket har gett upphov till en rik flora. De kalkförande stråken sammanfaller med de mineralförande stråken. Kalkstenen är urkalksten som bildats för upp till 2 miljarder år sedan. De malmförande stråken består av leptit med inslag av urkalkberg.

Den vanligaste jordarten är morän. Större delen av området har legat under högsta kustlinjen, vilket gör att jorden är svallad och omlagrad sedan den senaste istiden. Moränen på bergen och på sluttningarna består till största delen av grovt material. Den finare jorden har samlats i dalgångarna. Osvallad morän, d.v.s. morän som inte utsatts för havsvattnets påverkan, finns på de högsta bergens toppar, t.ex. vid Högbyn söder om Fagersta. Den osvallade moränen har en blandning av fint och grovt material. På en del ställen finns klapperstensfält, t.ex. på Jättåsarna söder om Fagersta. Där har vattenlinjen stått stilla och havets vågor svallat bort det fina materialet. Högsta kustlinjen återfinns vid vad som idag är nivåer ca 180-200 m.ö.h. Berg som är högre har alltså en gång varit öar i en skärgård och all mark under högsta kustlinjen har legat under vatten.

Genom området sträcker sig flera rullstensåsar i nordvästlig-sydostlig eller nord-sydlig riktning. Den största är Badelundaåsen som sträcker sig från Siljan ned mot Västerås och vidare genom Sörmland till Nyköping.

När inlandsisen smälte undan, här i området för ca 9 000 år sedan, avsattes sandmaterialet i havet. För ca 6 000 år sedan hade så mycket vatten sjunkit undan att åsens högsta delar blev synliga som sandrevlar i en skärgård.

Naturgeografiska regioner

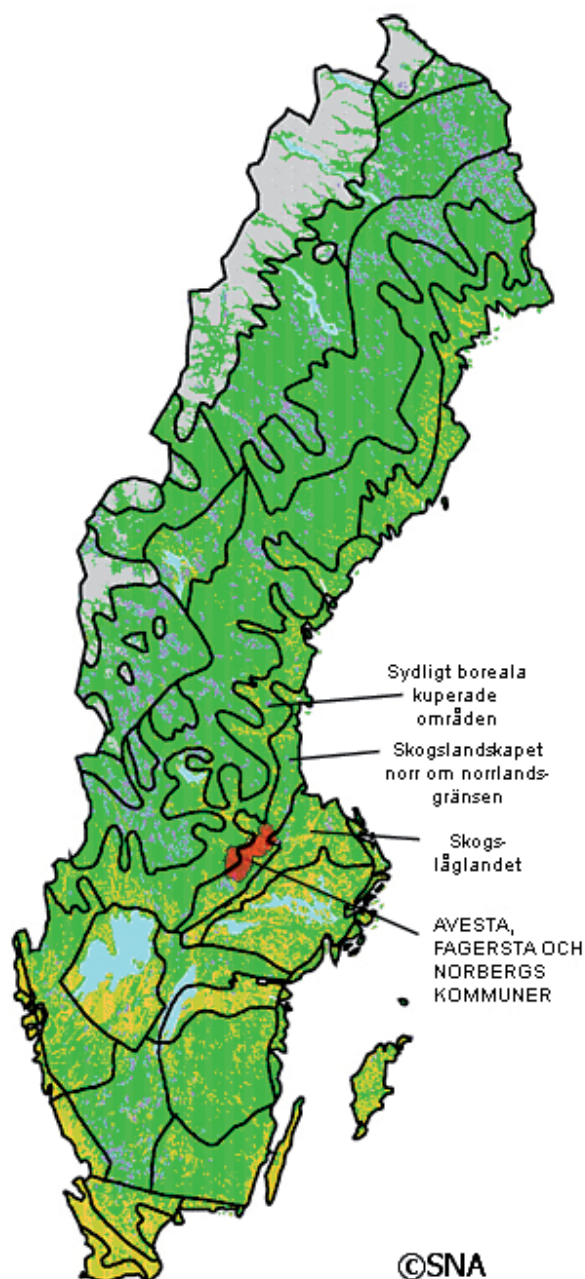
Landet kan delas in i naturgeografiska regioner, som är ett sätt att beskriva landskapstyper och vegetation. Enligt den indelning som Nordiska ministerrådet tagit fram ligger Avesta, Fagersta och Norbergs kommuner inom tre regioner:

Större delen av området tillhör region 27, **Skogslandskapet norr om norrlandsgränsen**, som kännetecknas av flacka och låglänta områden, vilka har legat under högsta kustlinjen. Morän dominerar, men det finns även finsediment som uppodlats.

Skogarna nordväst om Norberg och Fagersta tillhör region 28, **Sydligt boreala kuperade områden**. Landskapet kännetecknas av vågig bergkullterräng med dalgångar med finsediment som odlats upp. Området har till största delen legat under högsta kustlinjen.

Östligaste delen av Dalälvens sträckning inom Avesta kommun ligger i region 26, **Skogslåglandet**, som kännetecknas av slätt med barrskog, mycket myrar samt grusåsar och som har legat under högsta kustlinjen.

Den biologiska norrlandsgränsen, limes norrlandicus, går i riktning nordost/sydväst, ungefär mellan ”Skogslandskapet norr om norrlandsgränsen” och ”Skogslåglandet”. Norrlandsgränsen är ett begrepp för den zon där nordliga och sydliga arter möts.



Indelningen i naturgeografiska regioner gjordes i regi av Nordiska ministerrådet. Norden omfattar 76 naturgeografiska regioner. Av dessa berör 29 Sverige. Källa: Sveriges Nationalatlas. © Lantmäteriet Gävle 2010. Medgivande I 2010/0025.



Dalälven ligger på sträckan inom Avesta kommun i trakten av limes norrlandicus - norrlandsgränsen.

4. Landskapets värden och karaktärer

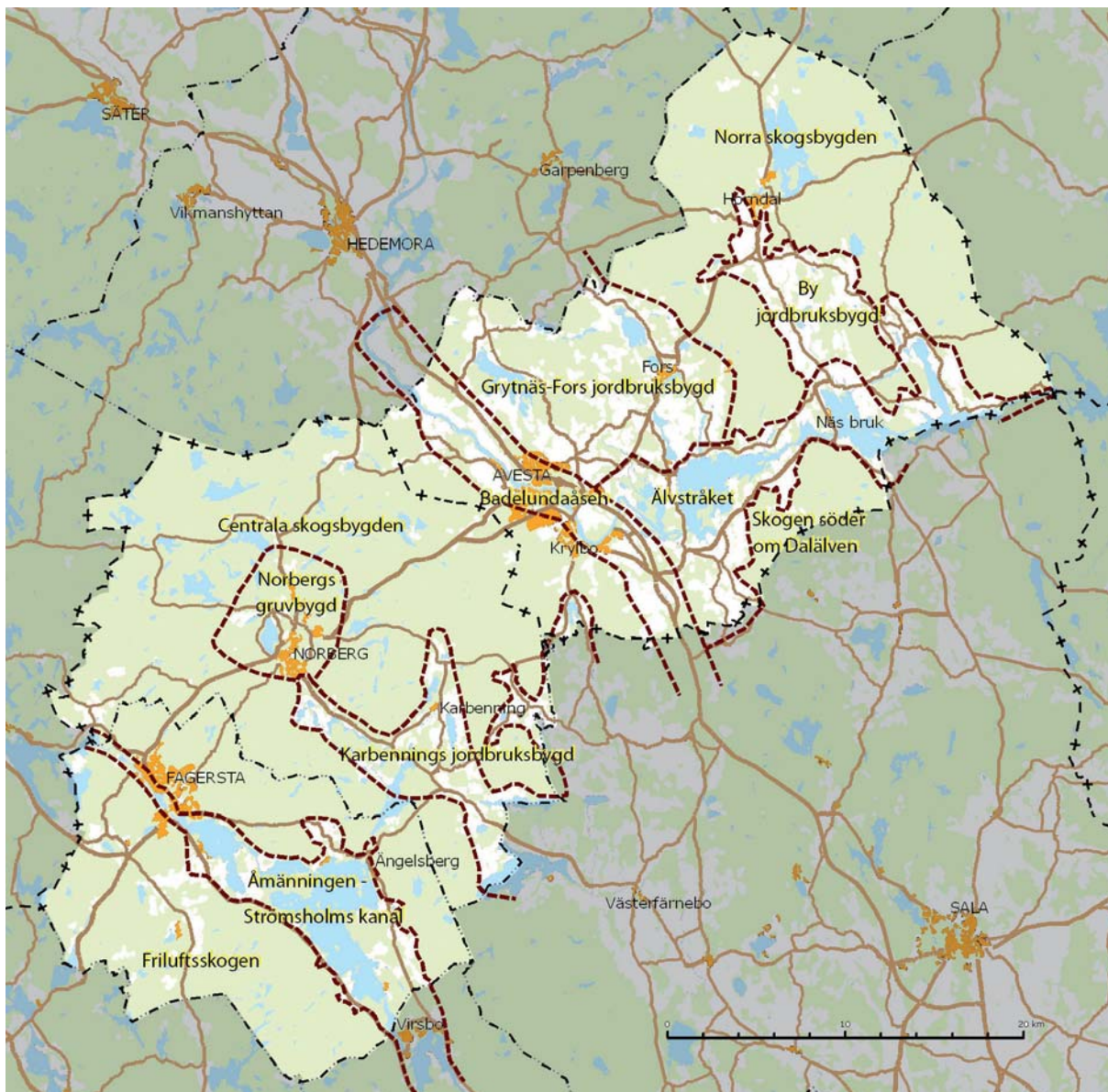
Landskapskaraktärer

Följande landskapselement präglar planområdet:

- Skogsklädda berg
- Dalälven med fjärdarna
- Rullstensåsarna
- Flacka odlingsmarker
- Lämningar från bergsbruket

På kartan nedan redovisas en indelning av planområdet i elva olika landskapskaraktärer.

- Norra skogsbygden
- By jordbruksbygd
- Älvstråket
- Skogen söder om Dalälven
- Grytnäs–Fors jordbruksbygd
- Badelundaåsen
- Centrala skogsbygden
- Norbergs gruvbygd
- Karbennings jordbruksbygd
- Åmanningen–Strömsholms kanal
- Friluftsskogen



Landskapskaraktärer i Avesta, Fagersta och Norbergs kommuner.

Indelningen i landskapskaraktärer är principiell och syftar till att förtydliga landskapets övergripande strukturer och drag. Gränsen mellan de olika karaktärerna är flytande. De särdrag som redovisas utgör bara en del av de som finns i områdena. Genom att ”flyga högt” över landskapet kan vi förenkla den komplexa helheten och få ett användbart planeringsunderlag.

Områdena hänger samman, både historiskt och visuellt. Odlingslandskapet och bebyggelsen har t.ex. varit beroende av skogen för ved, bete och inkomster genom kolning och annat skogsbruk. Från vissa av de öppna landskapsrummen utgör bergen en viktig fond. Förändringar inom ett karaktärsområde kan alltså påverka karaktären i närliggande områden. Landskapskaraktärerna har avgränsats efter de drag i landskapet som är tydligt urskiljbara och indelningen är gjord med fältbesök, litteraturstudier och mötesdiskussioner som grund. Ansatsen är översiktlig och landskapsanalysen är därför lämpad som underlag främst i planeringssammanhang. När mindre enheter eller områden ska planeras, t.ex.

för en detaljplan eller i ett konkret byggprojekt, behövs en mer detaljerad analys.

Karaktärsord och smultronställen

I den följande delen av detta kapitel redovisas landskapskaraktärerna var och en för sig. Några karaktärsord anges för varje karaktär och några ”smultronställen” (attraktiva platser) har markerats med stjärnor på kartorna. Dessa karaktäristika kommer från en workshop som hölls med politiker och tjänstemän under utarbetandet av landskapsanalysen samt från synpunkter som inkommit under samrådet. Karaktärsorden och smultronställena är avsedda att ge en bild av vad respektive landskapskaraktär har för särdrag och attraktioner. De utgör ingen fullständig redovisning, utan bara ett axplock.

De citat som inleder respektive avsnitt visar hur hela bygden har varit föremål för litterära tolkningar. Citaten speglar dock inte alltid de starkaste dragen i landskapet. I den löptext som följer efter citatet beskrivs landskapets natur- och kulturbundna förutsättningar och särdrag.



Flygbild tagen norrut vid Folkärna, med sjön Bäsingen och Folkärna kyrka i förgrunden. I bildens mitt syns Bollsjön och Dickasjön, längre bort i bild Fors bruk samt sjöarna Forssjön, Sävviken och Åsgarn. Folkärna och Bäsingen ingår i landskapskaraktären *Älvstråket* medan resten av bilden visar en del av landskapskaraktären *Grytnäs–Fors jordbruksbygd*.

Norra skogsbygden

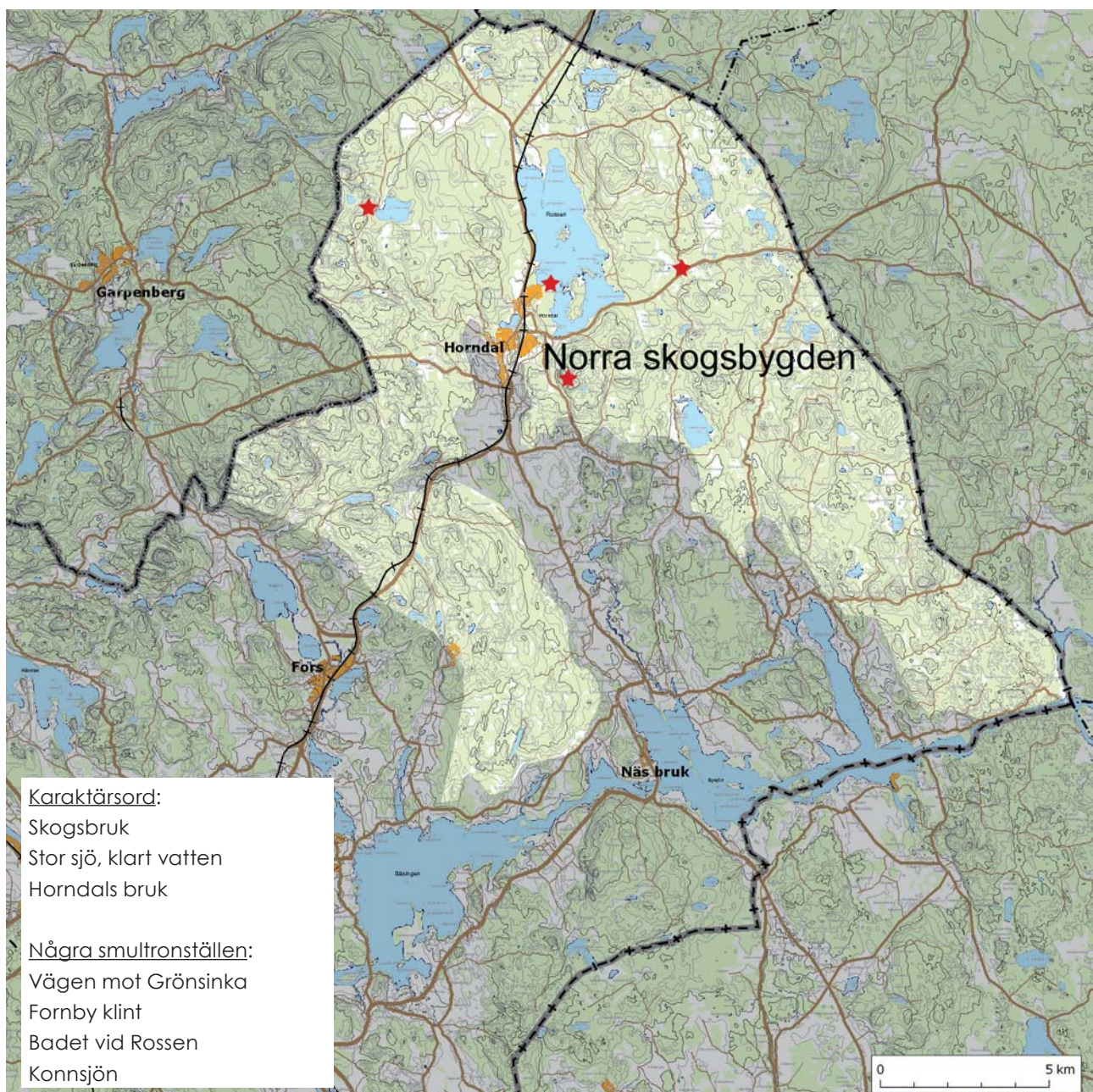
”Vi körde från Fors fram på eftermiddagen, och hade väl fund på att komma hem till sängdags, för det var väl nått en mil över skogen. Och bra före var det den vintern, för det snöga hela januari, snart sagt.

Den här dagen, jag nu talar om det var ändå en fredag, var väl den kallaste den vintern. När vi körde ut från Långviks gruvor, stod solen som bögst, men ändå var luften alldeles grön och tjock av kyla. Och det råmde under medarna och lät illa, så det kan du aldrig tro, och gick så tungt, så kamparna stormdrog på släta sjön. Och alldeles omöjligt att bärga sig för kölden, om man inte hoppade jämfota efter åkan i ett enda väsende. Vi frös, så vi visste oss ingen levandes råd. Månsfar

hade dubbla vantar i handskarna och vi andra hade väl en två tre par, och tre par skoträlingar hade då jag på fötterna. Men det var som vi bara hade gått i blaggarnspaltor ändå. Fradgan damp som isklumpar ur munnen på hästkräken, och på oss karlar lade sig andedräkten som en fjäll över bröstet. ...

När vi kom på skogen bortom Kavelbrokärr så började det blåsa. Och det blåste inte på smått vis. Träden gungade som vass, och det tjöt i skogen så jag har aldrig hört dess make.”

Carl Larsson i By. Ur Bergsmanshistorier, berättade för Carl Larsson i By, 1915.



Landskapskaraktär Norra skogsbygden.

Norra skogsbygden har mycket sparsamt med jordbruksmark; det är barrskogen och bergen som dominerar. Här finns flera höga berg och karaktäristiska bergsprofiler, t.ex. Fornby klint som når 206 m.ö.h. och är ett så kallat kalottberg. Efter istiden var klinten för 8 000–9 000 år sedan en liten isolerad ö i Yoldiahavet. Idag finns strandmärken från Högsta kustlinjen på ca 190 m.ö.h. vilka har höga kunskapsvärden. Avesta kommuns högsta berg är Trångsundsberget på 235 m.ö.h., i västra delen av Norra skogsbygden. Karaktäristiska bergsformationer som Fornby klint är ofta viktiga för orienteringen i landskapet och kan även ha symboliska värden för bygden. På Fornby klint finns en skidbacke.

Rossen, norr om Horndal, är den största sjön i Norra skogsbygden. I övrigt finns det många småvatten och myrmarker som öppnar upp i skogen. Tillsammans med utblickar från bergen ger det en variation i upplevelsen av skogsmarken. Skogslandskapets upplevelsevärde består också i den mäktiga och vidsträckta skogen. Terrängen är kuperad mot gränsen till Hedemora i nordväst, men blir flackare mot gränsen till Gästrikland. Möklintaåsen löper ut i Rossens västra del och dyker upp igen vid Smalåsen i norra delen av sjön.

Norra skogsbygden innehåller många fina naturmiljöer och delar av området har bruksvärden genom dess betydelse för det rörliga friluftslivet. Det huvudsakliga bruksvärdet är annars skogsbruket, som bedrivs aktivt inom större delen av området. Det finns dock även delar som inte brukas som produktionsskog, bl.a. Natura 2000-områdena Skissen, Gårdsjöarna, Stor Finnsjön och Tolvs mossen, samtliga belägna i nordost, vilka innehåller bl.a. gammal-skog, våtmarker och småvatten. Områden med höga naturvärden har ofta höga upplevelse- och kunskapsvärden. Det gäller t.ex. Högberget, som ligger i sydost, med klapperstensfält och gammal tallskog.

Öster om Horndal ligger ett antal fäbodrar, t.ex. Andersbo, Grossbo och Bodarnas fäbodrar. Fäboddriften var aldrig särskilt välutvecklad i södra Dalarna och många av de tidiga fäbodarna har senare blivit permanenta gårdar. De fäbodmiljöer som finns bevarade har höga kunskapsvärden genom det som de kan berätta om äldre tiders bruk av marken. Ofta har fäbodmiljöerna även höga upplevelsevärden och betydelse för friluftslivet. I skogsmarken återfinns även lämningar av kolning och hyttverksamhet, vilka har kunskapsvärden.



Rossen, utsikt mot nordost.

I gränslandet mellan skogsbygden och By jordbruksbygd ligger Horndal, ett brukssamhälle där brukets dominans på många sätt är tydligt utläsbar i arkitekturen. Horndals bruk var i drift med olika verksamheter inom järnindustrin från 1652 till 1979. Lancashiresmedjan med 15 härdar under samma tak var vid senare delen av 1800-talet den största i sitt slag. 1875 nådde Norra stambanan via Krylbo till Hofors vilket betydde mycket för industrin. En del av byggnaderna från bruket finns kvar, men mycket är rivet idag. Den bebyggelse som finns kvar har kunskaps- och upplevelsevärden genom att de på ett tydligt sätt kan förmedla kunskap om bruksepoken så samhället byggdes upp. Många av byggnaderna har dessutom bruksvärden genom att de används som bostäder eller verksamhet än idag.



Skog nära Rossberga.



Vy söderifrån över östra delen av Norra skogsbygden, med sjön Axen i förgrunden.

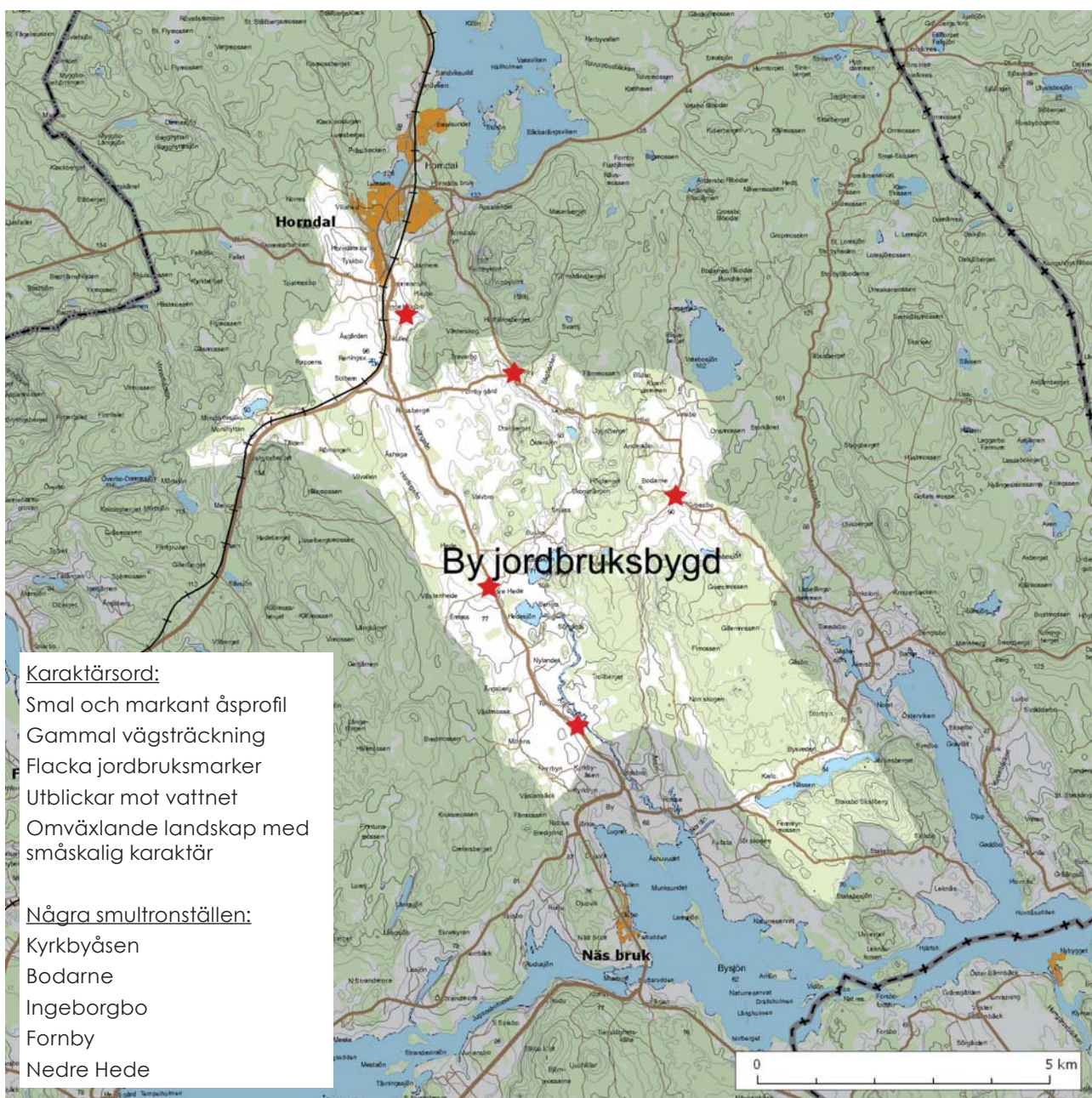
By jordbruksbygd

"Kul Gustaf gick uppefter Bysockensåsen en aprildag och var arg. Han klafsade på i vårsörjan och för vart steg slog förskinnnet mot knäna: Klipp klapp! Ibland svor han: Fanken! Och då stannade han under intrycket av sin vrede, och eftersom han ändå stannat så snöt han sig. Och när man snyter sig i vrede så sker det med kläm. Kul Gustaf snöt sig med kläm. ...

Han travade på. Klipp, klapp slog förskinnnet. Och det räckte till att smälla, för än hade han dryga tre fjärdingsväg kvar

till Ångermansbo, där han hade hemvist. Kul Gustaf tittade ner åt sidorna av åsen. På den ena låg Fimossen sank och med stora blanka fläckar av tövatten och på den andra sidan gick Åringsån. Den såg svart ut stycketals. 'Den har nog gått upp', tänkte han, men så kom vreden och gjorde sig påmind igen och han slöt sina sinnen för yttervärlden och lät den inre få uttryck, nu genom en vresig brunfärgad spottstråle rakt fram. Den slog ner i slasket ett par famnar framför."

Carl Larsson i By. Ur Bergsmanshistorier, berättade för Carl Larsson i By, 1915.



Landskapskaraktär By jordbruksbygd.

Genom By sträcker sig Möklintaåsen, som har en tydlig åsform i stor del av sträckningen. Parallellt med åsen sträcker sig även Årängsån i nord-sydlig riktning. Åsen och ån har sedan mycket gammalt tjänat som transportleder. Marken kring åsen var även lätt att odla upp och det är tämligen lätt att föreställa sig tidiga bosättningar. Detta gör att åsen har höga kunskapsvärden, både genom att själva åsformationen visar på de geologiska processerna och genom de många fornlämningar som återfinns i åsens sträckning, vilka vittnar om dess betydelse för tidiga bosättningar och som transportstråk.

Det tog lång tid för landet att resa sig efter inlandsisens nedpressning och trakten utgjorde under lång tid kustlinje mot havet, vilket är synligt i den s.k. littorinagränsen (ca 70 m.ö.h.) som återfinns som en gammal strandvall på vissa platser. Littorinagränsen utgör strandlinjen för Littorinahavet 5500-2000 f. Kr. By-bygden är en kulturmiljö av riksintresse, främst p.g.a. den stora mängd stenåldersfynd, där fynden av trindyxor är bland de mest omfattande i landet. Stenåldersfynden sammanfaller i stort med lit-

torinagränsen. Det finns även fynd från järnframställning vid tidig järnålder samt gravfält. Fornfynden pekar på att trakten har varit befolkad sedan 5 000–7 000 år sedan. Strandvallarna och fornlämningarna har höga kunskapsvärden.

Inom By jordbruksbygd finns två stråk av jordbruksmark, dels längs Möklintaåsen och dels öster om denna, från Österviken mot Vatebo. Jordbruksmarken är småskalig och ger ett omväxlande landskap. Skogsmarken är inte lika kuperad som i den omgivande Norra skogsbygden. Historiskt sett har jordbruket varit kombinerat med bergsbruk, tack vare tillgången på vattenkraft och på skog för kolning.

Områdets småskalighet och variation bidrar till områdets höga upplevelsevärden tillsammans med den rika historia som kan avläsas i landskapet. Ett exempel på detta är byn Ingeborgbo söder om Horndal som är en tätbyggd klungby med välbevarad bebyggelsestruktur med tillhörande odlingslandskap som ger en bild av landskapets utseende och struktur under 1800-talet. Ingeborgbo är av riksintresse för



Möklintaåsen och Årängsån löper i nord-sydlig riktning i en dalgång i landskapet. I fonden syns Bysjön.

kulturmiljövärden och är ett exempel på landskap med ålderdomliga strukturer. Som helhet har By jordbruksbygd bruksvärden som jord- och skogsbruksbygd, men utgör även ett attraktivt område för friluftsliv inriktat på natur- och kulturupplevelser.

Vägstrukturerna är mycket gamla, vilket tydligt kan upplevas t.ex. vid en färd längs med Möklintaåsen. Endast väg 68 går i en nyare och rakare sträckning. De gamla vägstrukturerna har höga kunskapsvärden och kan även ge fina upplevelser av hur man färdats genom landskapet i äldre tider.



Möklintaåsen är ett viktigt kommunikationsstråk.



Jordbruksmark vid Rossberga.

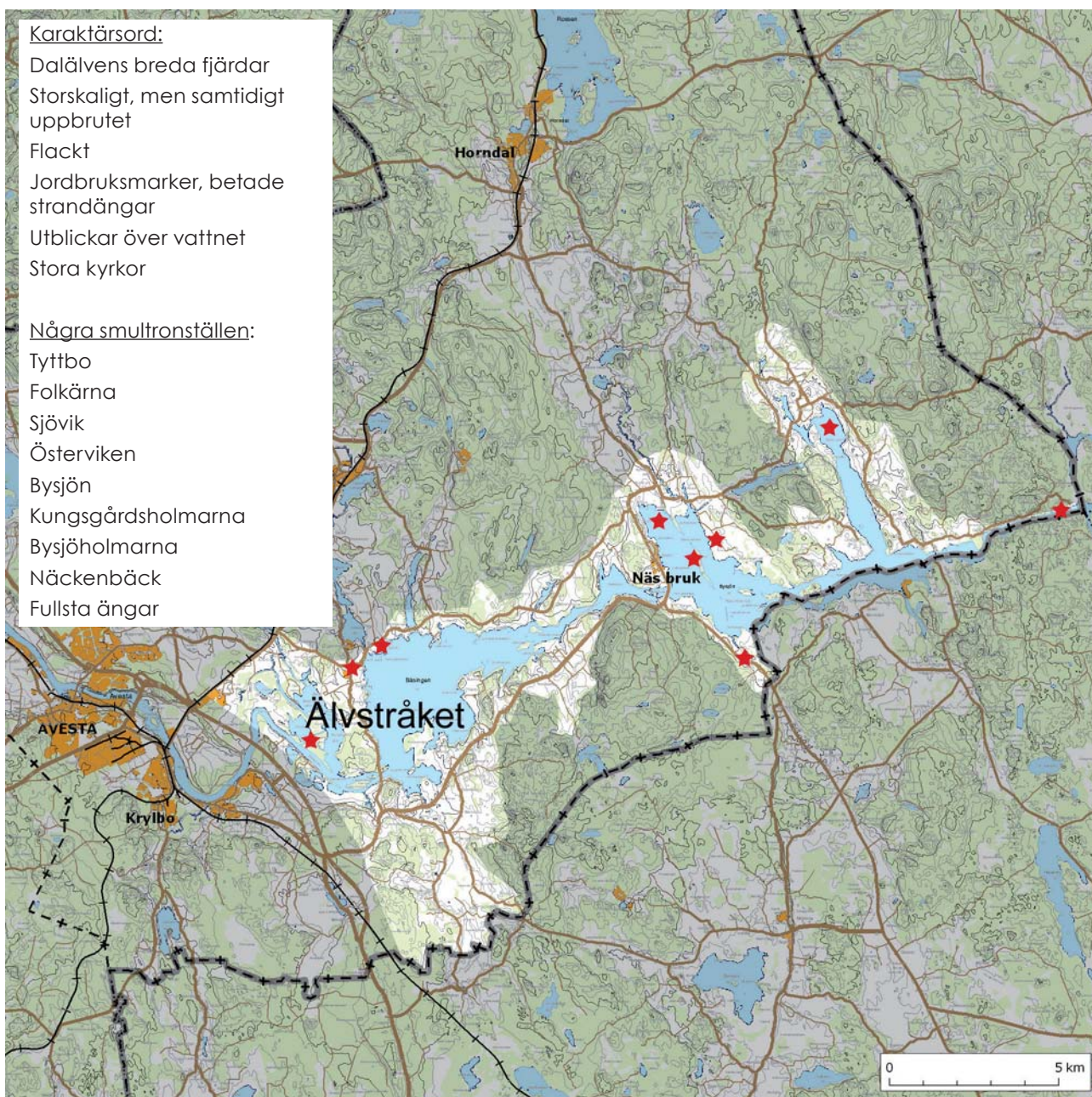
Älvstråket

"På långt avstånd hade hon sett de bilstrålkastare som riktades ut över sjön utan att nå fram till henne. Vid ett tillfälle skymtade hon en annan båts lanternor, men även den på långt avstånd i riktning västerut mot Sjöviks Folkhögskola. Kanske några elever som är ute och svärmar eller ror drag, eller bådadera. Natfiske hade hon själv upplevt i norska fjällsjöar. ...

Navigationen var aningen trixig och innebar en kryssning mellan sandrevlar och diverse stenbumlingar, hon tog risken

att helt hastigt tända den kraftiga ficklampan, innan hon angjorde bryggan vid den gamla Sjögruvan. Såväl brygga som gruva hade använts av byborna i Bäsinge. I alla slags väder hade bönderna i byn rott sina Kyrkekor tvärs över sjön Bäsingen. Till dop, konfirmation, julotta, gudstjänster och begravningar i Folkärna kyrka. Dubbla årpar bemannades och ett tiotal personer fick god plats i varje eka. Jämfört med landsvägen innebar sjöfärden en väsentligt avkortad tur."

Mats Myrén . Ur Sjögruvans hemlighet, 2007.



Landskapskaraktär Älvstråket.

Inom området Älvstråket finns riksintresseområden för friluftsliv, kulturmiljövård, naturvård, Natura 2000 och området är utpekad för friluftsliv och turism i miljöbalkens s.k. geografiska bestämmelser (4 kap 2 §). Östra delen av Älvstråket ingår i Färnebofjärdens nationalpark. Här finns även flera naturreservat och området har stor betydelse för det rörliga friluftslivet och turismen i kommunen.

Älvlandskapet Nedre Dalälven kan komma att bli ett s.k. biosfärområde inom Unescos program ”Man and the Biosphere” (MAB). Förslaget till biosfärområde är avgränsat i princip i enlighet med Dalälvens avrinningsområde inom nio kommuner, däribland Avesta kommun.

Dalälvens lopp förändrades efter den senaste istiden, vilket gör att den har en sträckning som med geologiska mått är ung. I den nedre delen har Dalälven ingen utpräglad älvfåra utan flyter bred och mäktig fram i ett flackt landskap och bildar stora fjärdar som långt fram i tiden var en del av havet. De flacka stränderna i anslutning till Dalälven översvämmas regelbundet vilket, tillsammans med bete, ger förutsättningar för en rik flora och fågelliv. På flera ställen finns betade strandängar och det finns mycket lövskog med ädellövslag längs stränderna. Landskapet har på många ställen förändrats mycket lite sedan medeltiden, t.ex. runt Österviken. Här ger det ålderdomliga landskapet höga upplevelse- och kunskapsvärden genom att man relativt lätt kan läsa delar av områdets historia. Det är ett vackert landskap där vattnet i stort sett alltid är nära och längs många av vägarna har man fin utblick över jordbruksmark och vattendrag. Området erbjuder rika möjligheter till fiske och båtliv och har höga natur- och kulturvär-

den, vilket ger området högt bruksvärde som besöks- och turistmål, där Dalälven utgör en naturlig centralpunkt. Det är mycket fågelrikt, med bl.a. fiskgjuse, havsörn samt hackspetts- och ugglearter. Dalälven utgör gräns mellan norrlandsterrängen och slättområdena söderut. Norrlandsgränsen (*limes norrlandicus*) utgör utbredningsgräns för en mängd växt- och djurarter. Man kan hitta både sydliga växter som har sin nordliga utpost här och typiska norrlandsväxter som har sin sydligaste lokal här. De många naturreservaten ger möjligheter till rekreativa och pedagogiska naturstudier genom t.ex. botaniska exkursioner och fågelskådning.

Dalälven har mycket varierande skepnader inom Älvstråket. Deltaområdet Kungsgårdsholmarna i väster, med öar och avsnörpta älvfåror, övergår till den stora fjärden Bäsingen. Efter en trängre sträcka vid Näs flyter älven åter ut i Bysjön för att sedan vid gränsen mot Gästrikland trängas ihop till en forssträcka. Här finns tre oreglerade forsar (Härsingen, Balen och Tyttbo) där man kan uppleva vattenmassornas kraft. Dessa är välkända platser för sportfiskare, med bra laxfiske. Hela älvsträckan har höga kunskapsvärden, men särskilt kan nämnas deltaområdet Kungsgårdsholmarna och Möklintaåsens sträckning genom Bysjön. De olika delarna av älven har olika upplevelsevärden. De stora fjärdarna med kyrkornas placering nära vattnet och åkermarken som sträcker sig mot stränderna ger ett monumentalt intryck, men de småskaliga och förtätade delar i landskapet, t.ex. vid Kungsgårdsholmarna och Tyttbo, där älven trängs ihop och angränsande skog begränsar landskapsrummet och den frodiga vegetationen ger en helt annan upplevelse.



Bysjön omges av betade strandängar med höga natur- och landskapsvärden.

Runt Dalälven skedde tidigt kolonisation. Delar av Älvstråket är fornlämningstäta, bl.a. By-bygden, en kulturmiljö av riksintresse, och många gårdar ligger i mycket gamla bebyggelse-lägen. (Se även texten om *By jordbruksbygd*.) Vissa av ortsnamnen, t.ex. Lund, vittnar också om en tidig bebyggelse. I vattendragen som utgör tillflöden till älven har det bedrivits hytt- och kvarnverksamhet åtminstone sedan medeltiden. Exempel på bergsmansbebyggelse med hytt- och gruvlämningar finns t.ex. vid Bäsinge och Bergshytan på den södra sidan av Bäsingen. Ett större bruk har funnits vid Näs och det var även bruket som byggde det första vattenkraft-verket på platsen i slutet av 1800-talet. Många av de bärande elementen i landskapet, t.ex. kyrkor, fornlämningar och äldre vägsträckningar har höga kunskapsvärden. Vattenkraften med kraftstationen i Näs och de oreglerade forsarna i Tyttbo är också en del av landskapets bruksvärde genom dels den kraft som det ger och dels forsarnas möjligheter till fiske.

Att trakten har varit rik tack vare bra odlingsmark och bergsbruk märks bland annat på de stora gårdarna och kyrkorna. Folkärna kyrka

finns omnämnd 1353 men fick sin nuvarande form vid ombyggnader i olika omgångar 1788 och 1847-53. By kyrka fick sin nuvarande form 1793, men det kan ha funnits en stavkyrka strax väster om nuvarande kyrka så tidigt som på 1100-talet. På 1400-talet ersattes stavkyrkan av en stenkyrka, på platsen för dagens kyrka på Möklintaåsens krön. Både By kyrka och Folkärna kyrka ligger med fin utblick från kyrkbacken ut över älvlandskapet vilket bidrar till det monumentala intrycket av kyrkans placering i landskapet. Den rika odlingsmarken är en viktig del i områdets bruksvärden genom den inkomst den har gett och fortfarande ger till bönderna i trakten. Odlingsmarken är också en viktig förutsättning för upplevelsen av landskapet.

Förr i tiden korsades älven med båt eller färja, senare på flottbroar. Idag finns vägbroar vid Utsund och Näs, men färjedriften finns kvar i bebyggelsenamnet Färjan på båda ställena. En färja är i drift sommartid vid Hovnäs i öster. Vid Utsund passerade en av de viktiga vägarna från Dalarna mot Mälardalen älven, se vidare under *Skogen söder om Dalälven*. Delar av den ålderdomliga "Stigvägen" finns kvar norr om Lund.



Vy över Bäsingen med Utsundsbron till vänster i bild.

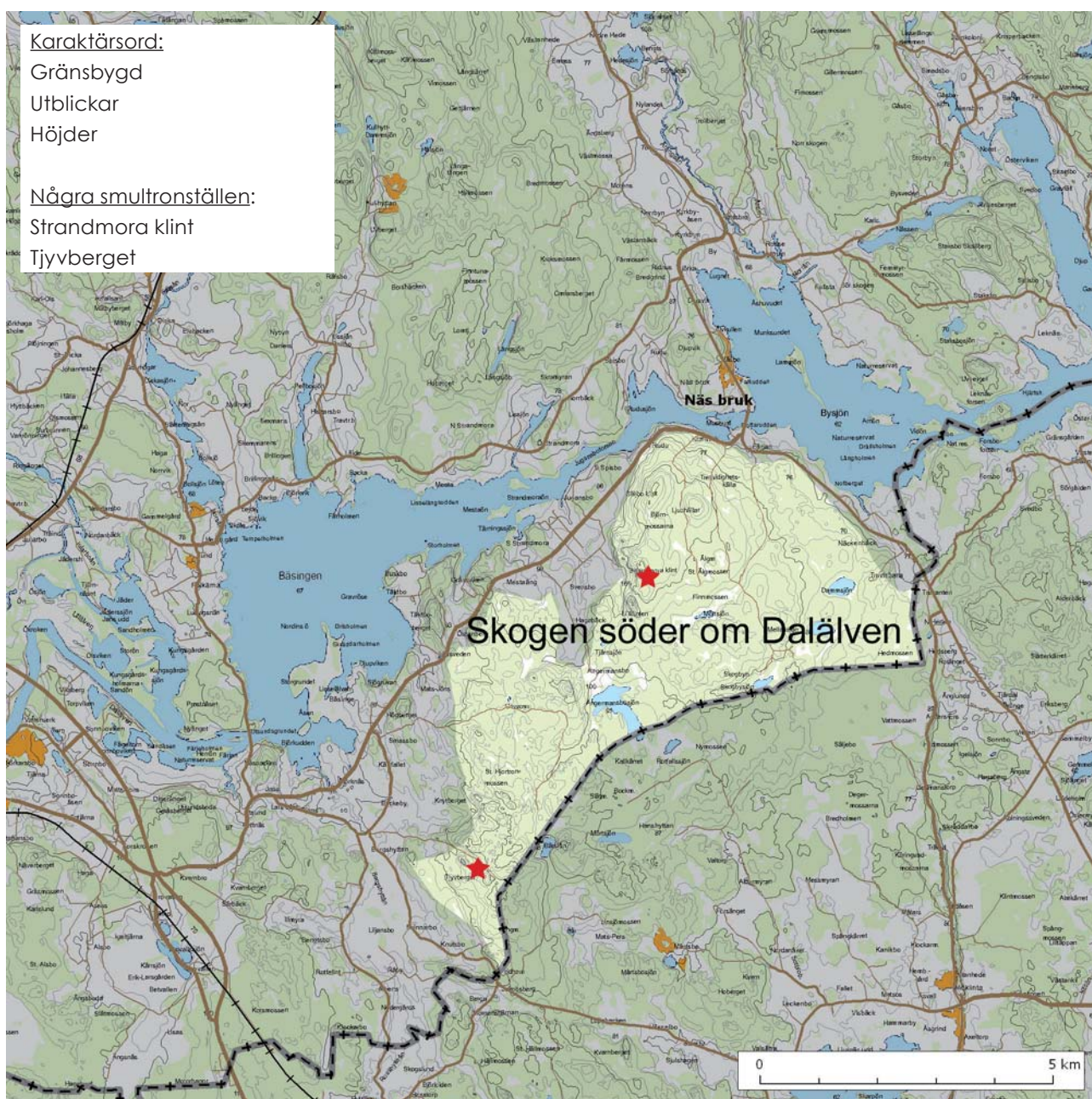
Skogen söder om Dalälven

”Skarsnö och solglitter – sista dagen bjuder på bästa tänkbara väder. Jag har passerat älven i Utsund. Där fjälten sluter sig mot skogen ligger Västra Bergshyttan, en välbevarad bergsmansby omnämnd redan 1487. Lite längre norrut vid Bäsinge ligger koppargruvorna som bröts tidigt. Bergshyttan var Dalkarlvägens gränsovergång mot Västmanland, här fanns tullplats på den tid som systemet med inrikes tull var i drift. Det fanns en till vid Igeltjärna/Brovallen och ytterligare en i By. Husen står tätt, vägen påminner lite om en stadsgata. I bäcken finns spåren efter skvaltkvarn och hytta. En såg står kvar invid bron.

I skogen går det brant uppför mot Tjyvpasset och Tjyvberget. Jag kommer för sent. En skogsbilväg har lagt sig över ytterligare en del av den stig som nöts av tusentals fötter genom seklen. Passet är renrakat på skog. Jag kan bara föreställa mig hur dramatisk naturen varit här för bara några år sedan. Skogsbilvägen gör balt 100 meter före länsgränsen som markeras av ett röse, en rättsten daterad 1793.

På västmannasidan finns en kilometer stig innan skogsbilvägen tar över igen. Mellan byarna Bår och Mårtsbo kan man åter följa stigen. Landskapet har bytt karaktär, skogen blev flack så snart jag kom över gränsen.”

Stig Meiton. Ur Vägen till Stockholm, 1996.



Landskapskaraktär Skogen söder om Dalälven.

Skogsområdet söder om Dalälven sträcker sig ned mot Möklinta. De tre klintarna Säljbo, Strandmora och Lillklinten bildar en tydlig avgränsning mot Dalälvens landskap i norr med höga upplevelsevärden. Klintarna reser sig ca 100 meter över Bäsingens nivå och utsikten är anslående från dessa toppar. Efter istidens avsmältning var klintarna öar i havet och man kan återfinna lämningar med kunskapsvärden från denna högsta kustlinje. Karaktäristiska bergsformationer är ofta viktiga för orienteringen i landskapet och kan även ha symboliska värden för bygden. Ett exempel på detta är att Erik Axel Karlfeldt diktar om Strandmora klint. Söderut flackar landskapet ut och på Västmanlands sida av landskapsgränsen är det en helt annan karaktär med en flackare och sandig terräng.

Mellan Bälinge och Ångermansbo finns två större gruvområden, Guckugruvan och Lövsvedsgruvan. Lövsvedsgruvan var i drift ända fram till 1953, om än i liten omfattning jämfört med t.ex. Norbergs gruvor. I området har det brutits framförallt koppar och järn. Även inom den angränsande landskapskaraktären, Älvstråket, har det funnits flera gruvor runt

Bälinge och Utsund. Gruv- och hyttlämningarna har höga kunskapsvärden genom vad de kan berätta om bergsbruket i trakten. Området har framförallt bruksvärde för skogsbruket idag.

De vandrare mot Stockholm som förr i tiden valde vägen över Bälinge och Möklinta passerade en tullplats i Bergshyttan innan vandringen fortsatte genom skogen mot Västmanland. Strax innan länsgränsen passerades Tjyvpasset efter en brant stigning uppför Tjyvberget. Vid en vandring åt motsatt håll var det här man mötte Dalarnas böljande berg och blåa vatten. Vandringens väg och de lämningar som finns kopplat till denna har höga kunskapsvärden och erbjuder även dagens vandrare upplevelser.

Delar av Skogen söder om Dalälven har varit fäbodskog till byar på norra sidan av älven. Exempelvis var Södra Rudu, som ligger i gränsen mellan Älvstråket och skogen på älvens södra sida, en fäbod till byn Rudu på norra sidan. Likaså var Mestaäng, på södra sidan, fäbod till byn Mesta på norra sidan. I dagens landskap har de synliga spåren av fäbodbruket försvunnit, men byarnas namn visar på de historiska sambanden och har kunskapsvärden.



Inom landskapskaraktären "Skogen söder om Dalälven" bedrivs ett konventionellt skogsbruk och ett flertal skogsbilvägar finns.

Grytnäs–Fors jordbruksbygd

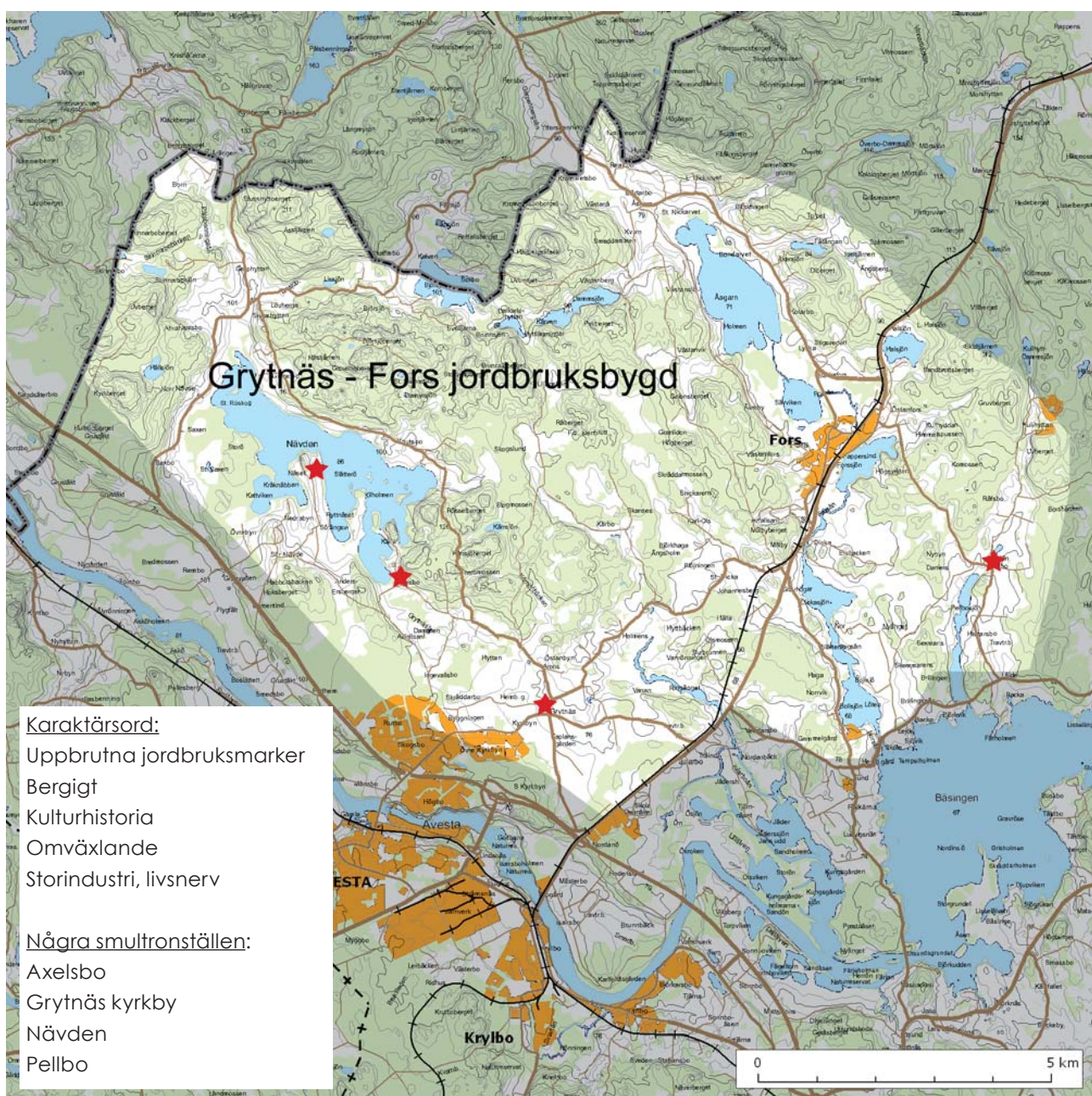
*”Du vänliga bygd med minnen från fäder,
som redligen strävat och grånat och dött.
Vad du gav i arv, det nu styrker och gläder
oss mer än allt annat i världen vi mött.*

*Från Kyrkobyns slättbygd till höjdernas kammar
vi önskar i trygghet få bygga och bo,
där björkarna gungar med snövita stammar
och furan står mäktig som fädernas tro.*

*Se Grytnäs med åkrar kring böndernas gårdar
med sippornas bagar i hembygdens vår.
Se åldriga kyrkan med fädernas vårdar,
den bygden är kärast, den bygden är vår.*

*Från Kyrkebergets höjder vi blickarna sänder
så vida kring bygden, som blomstrar och ler
kring Nävdens små holmar och lummiga stränder
kring älven, som ljus och fabrikskraft oss ger.”*

Thure Alm. Ur Sång till Grytnäs.



Landskapskaraktär Grytnäs - Fors jordbruksbygd.

Grytnäs–Fors jordbruksbygd präglas av tillgång på vatten, både sjöar av varierande storlek och små vattendrag. De största sjöarna är Nävden och Åsgarn. I den lägre liggande terrängen är marken uppodlad och över detta reser sig höga berg. Höjdskillnaden mellan sjöarna och bergen är drygt 100 meter. Vid utblickar över terrängen avtecknar sig bergen blå i horisonten. Landskapet är till stor del kuperat och varierat, vilket ger goda förutsättningar för ett rik och varierad natur. Det växlar mellan relativt stora öppna landskap, trånga dalgångar med vattendrag och lövträd samt barrskogsklädda höjder. Detta ger landskapet som helhet höga upplevelsevärden och bruksvärden för boende och friluftsliv.

Liksom i hela planområdet har det förekommit hyttor och hamrar i de små vattendragen. Dock tycks det som perioden med mer omfattande verksamhet vid hyttor och hamrar i Grytnäs–Fors jordbruksbygd har varit kort, eftersom så mycket av kolet från skogen togs i anspråk till Sala silvergruva, Avesta kopparbruk m.fl. stora

gruvor och bruk. Det var genom att ålägga bönderna kolskatt som kolet drevs in från skogen. Produktionen av järn i hyttorna var också reglerad och kronan kunde begränsa bergsmännens egna produktion till förmån för mer kolproduktion till de stora bruken. Många av hyttorna och hamrarna tycks ha varit i drift från tidigt 1500-tal eller 1600-tal till slutet av 1600-talet. Den hårda koldriften i skogen upphörde med införandet av andra energikällor till industrin och det är i och med detta som det moderna skogsbruket tar sin form under 1800-talet. Lämnningar från kolningen med bl.a. kolbottnar och rester av kolarkojor har höga kunskapsvärden tillsammans med lämningarna av hyttverksamheten.

En stor del av marken blev skiftad i storskiftet runt år 1800 och sedan ytterligare en gång i laga skiftet som skedde runt år 1860. Då splittrades många byar och skogen delades upp mellan bönderna. Före skiftet var många byar så täta att det gick att hoppa mellan taken på husen; det



Ett öppet landskap omger Grytnäs kyrkby.



Sjön Nävden omges både av jordbruksmark och skog.

var ett gytter av små hus och mer eller mindre kringbyggda gårdar. Marken var indelad i små tegar och bruket av dem var mer eller mindre tvunget att skötas gemensamt av byn. Skiftet innebar en mycket stor förändring, inte bara för de boende som fick längre till grannarna, utan även för landskapet som helhet. Den samtida tekniska utvecklingen inom jordbruket kom även att accentuera denna förändring. Genom mer och mer maskinell drift behövdes mindre arbetskraft för jordbruket och fler och fler flyttade in till tätorterna för att arbeta inom industri eller det växande välfärdssamhället. Landskapsbilden förändrades genom att bebyggelsestrukturen blev annorlunda. De många småhusen som hört till gården i byn ersattes av större byggnader som kunde rymma fler djur och var bättre anpassade till den begynnande storskaliga driften. Åkermarken slogs samman till större enheter och täckdikningen gjorde att diken försvann. Detta moderna odlingslandskap är karaktäristiskt för Grytnäs–Fors jordbruksbygd idag och utgör den viktigaste delen av landskapets bruksvärde.

Grytnäs kyrkby, Östanbyn och Hyttan med omgivande jordbruksmark är av riksintresse för kulturmiljövården. Byarna är klart avgränsande randbyar och de äldre vägsträckningarna tillsammans med odlingslandskapet visar på ett gammalt bebyggelsemönster som inte splittrats i så hög grad av skiftena. Kyrkbyn med kyrkan har varit bebyggd åtminstone sedan 1300-talet. Genom att äldre strukturer och del av den äldre bebyggelsen finns bevarad har detta område höga kunskapsvärden och man får en förståelse för det ålderdomliga landskapet.

1875 färdigställdes järnvägen Krylbo–Storvik, vilket lade grunden till stora förändringar i landskapet, uppkomsten av nya järnvägssamhällen och utveckling av industrin. På 1880-talet påbörjades markinköp för att anlägga en sulfidfabrik intill järnvägen vid Forssjön. Där fanns även en av landets största hyttor i slutet av 1800-talet. Idag är det den moderna kartongfabriken som dominerar landskapsbilden vid Fors, med stora byggnadsvolymer och skorstenar, vilka ger ett monumentalt intryck.



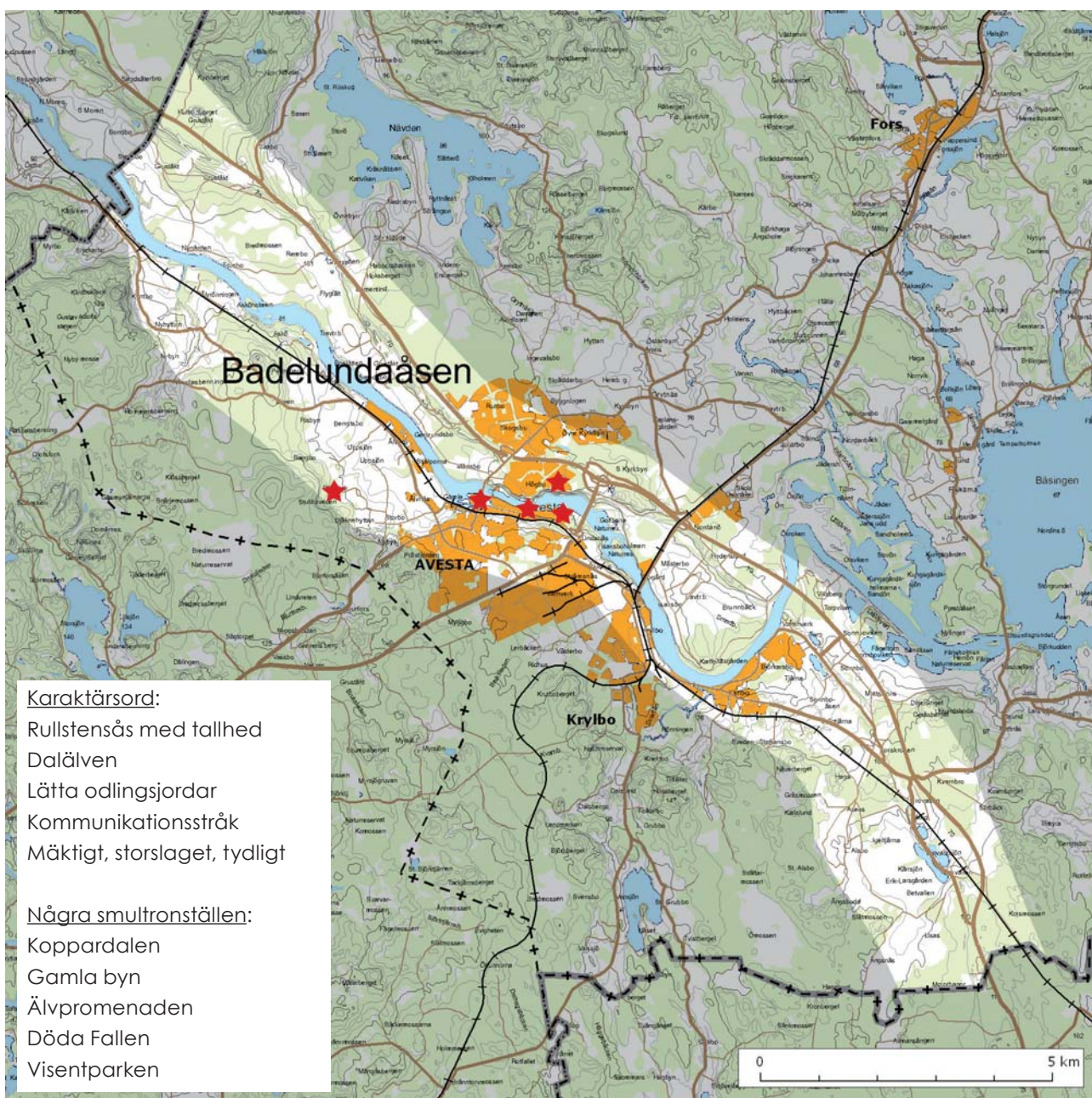
Sjön Åsgarn omges av uppodlad mark, med gårdarna i lägen mellan skogs- och jordbruksmarken.

Badelundaåsen

*”De svarta skogarna mumla
som psalmsång kring fädernas lutande kors,
och dovt som en vakande humla
bak åsarna dånar Avesta fors.
Än vindspelet knarrar vid gruvan
och släggorna picka på hållarnas järn,
men spoven sover på tuvan,
och änderna hvila på hvilande tjärn. ...*

*Jag går mellan lärkors nästen,
jag följer din ström, som i saktmod och ro
går fram mellan klippornas fästen
och sandiga brinkar, där svalorna bo.
Frid hägnar de vänliga Dalar,
men stenen står böj vid Brunnbäckes älv
och stolt i sin stumhet talar
om kraft, som i trångmål vet hjälpa sig själv.”*

Erik Axel Karlfeldt. Ur Uppbrott. Fridolins visor
och andra dikter, 1898.



Landskapskaraktär Badelundaåsen.

Badelundaåsen är en av landets längsta rullstensåsar. Inom Avesta kommun har åsen till stor del en typisk form av rullstensås. På andra ställen är den utsvallad till större sandfält. Själva åsen är bevuxen med i huvudsak tallskog. På litet större avstånd finns finkornigt material, som uppodlats tidigt. I äldre tider har åsen på många platser varit en viktig betesmark och då haft en mer öppen karaktär än idag. Badelundaåsen har ett kunskapsvärde genom den tydliga åsbildningen som visar processerna under istidens avsmältning. Åsen har också, i de oexploaterade delarna, ett upplevelsevärde genom den speciella naturmiljö med högstammig tallskog som den är bevuxen med.

På västra sidan åsen flyter Dalälven som skurit sig igenom åsen vid Brunnbäck. Söder om Brunnbäck är åsen till stor del utsvallad till sandhedar. Både åsen och Dalälven var från tidig kolonisation betydande kommunikationsstråk som landväg respektive vattenväg. Även idag präglas åsstråket av kommunikationer, med väg 70 öster om älven och järnvägen, Dalabanan, väster om älven. Om man kommer från Sala är det strax efter passagen av länsgränsen, vid Brovallen, som Dalarnas blå berg avtecknar sig mot horisonten för första gången. Förr i tiden kunde älven passeras på de färjor och sedermera flottbroar som fanns vid Strandbacken norr om Avesta och vid Brunnbäck.

Passage av älven var förknippat med en avgift. Vid Brunnbäck stod 1521 ett avgörande slag under Gustav Vasas befrielsekrig där dalkarlar besegrade de danska knektarna genom att till stor del driva ned dem i älven. De delar av äldre vägsträckningar som fortfarande återfinns har höga kunskapsvärden och de nyare tidernas kommunikationsstråk har bruksvärde genom de transportmöjligheter som de erbjuder.

Grusåsen har under lång tid nyttjats som naturgrusresurs och det finns idag flera aktiva grustäkter där stora volymer sand och grus bryts. Tåktverksamheten är delvis i konflikt med rullstensåsens andra viktiga funktion som grundvattenresurs. Åsen har genom detta bruksvärden genom den naturresurs som åsmaterialet och dess grundvatten utgör.

Dalälven har vid sin passage genom Avesta ändrat lopp vid flera tillfällen. Efter istiden gick älven rakt fram över nuvarande Gamla Byn och Koppardalen, men för 7 000 år sedan bröt sedan älven ett nytt lopp och lämnade det område som kallas Döda Fallen. På 1500-talet tog älven på nytt en ny sträckning då Storforsen bildades och markområdena vid Gamla Byn och Koppardalen frilades. Döda Fallen och omgivande partier av Dalälven upp till Lillforsen är utpekade som naturmiljöer av riksintresse och har höga kunskaps- och upplevelsevärden.



Avesta sett österifrån. Dalälvens forsar och fall gav förutsättningarna för industrin.

Dalälven kom att få avgörande betydelse för lokaliseringen av ett nytt kopparverk som skulle bearbeta de stora rikedomarna från Falu gruva. På platsen där kopparverket i Avesta kom att förläggas fanns endast någon mindre kvarn vid ett av Dalälvens biflöden. Avgörande faktorer var att det fanns gott om plats att bygga på en relativt plan avsats längs med älven, det fanns skog att nyttja för kolning och det fanns arbetskraft till transporter och verksamheten i bruket. Det fanns även goda transportvägar mot Västerås på Badelundaåsen. 1638 renades den första kopparn i Avesta och några år senare startades även ett myntverk. Fram till en bit in på 1700-talet var produktionen av koppar mycket stor.

Den stora produktionen kom att kräva enorma mängder kol från skogarna i södra Dalarna. Kolhanteringen var reglerad av staten eftersom konkurrensen var stor. Koppar- och silververken var högst prioriterade och mindre anläggningar kunde ha det svårt att få kolleveranser. Bönderna i Grytnäs, Folkärna och By var ålagda att leverera kol till Avesta bruk, en kolskatt. I början av 1700-talet var skogen i stort sett helt utnyttjad och kopparbruket hade svårt att få leveranser av kol. Produktionen minskade successivt under senare delen av 1700-talet och in på 1800-talet. 1832 lades mynttillverkningen ned och i samma tid var det osäkert hur kopparbruket skulle drivas vidare. Det kom att dröja ända fram till 1870-talet innan en ordentlig satsning genomfördes för att hantera järn i stället för koppar. Återigen var det vattenkraften som grundade för en satsning tillsammans med det faktum att det under 1870-talet byggdes järnväg till Krylbo med spår till bruket. I Avesta satsades det på plåt, och sedermera på rostfri plåt. I samma tid etablerades även andra industrier i området längs Dalälven. Järnverket (numera Outokumpu) är fortfarande den största privata arbetsgivaren i Avesta. Dalälven och industrierna som lokaliserats intill älven har såväl ett bruksvärde för näringslivet och befolkningen som ett kunskapsvärde.

I slutet av 1800-talet och början av 1900-talet började kraftverk i större skala byggas och 1932 tystnade forsén som under så lång tid gett Avesta sin ljudbild med dånande vattenmas-

or. Storforsén var mycket mäktig och Sveriges yngsta fors, bildad så sent som på 1500-talet. 2007 uppfördes ett nytt vattenkraftverk och Dalälven fortsätter ha stor betydelse för kraftförsörjningen, ett högt bruksvärde.

Avestas bebyggelse växte upp runt bruket med en befolkning på 500–1 000 personer från 1600-talet och fram till slutet av 1800-talet. 1803 brann större delen av bebyggelsen ned, även kyrkan brandskadades. Ny bebyggelse byggdes upp med en striktare och mer enhetlig stil än tidigare i det som idag kallas för Gamla Byn. Efter satsningen på stålproduktion på 1870-talet växte befolkningen stort. År 1900 hade Avesta ca 4 000 invånare och börjar på allvar att räknas som ort. 1919 fick Avesta stadsrättigheter och bebyggelsen växte även på längre avstånd från älven.

I och med järnvägens utbyggnad i slutet av 1800-talet växte Krylbo fram som en betydande järnvägsort med pampigt stationshus, järnvägs-hotell och bostäder för de järnvägsanställda.

På åsen och hedarna finns flera friluftsanläggningar för skidåkning, golf, motorsport m.m. Längs älven finns flera populära promenadvägar. Området har alltså även ett högt bruksvärde för friluftslivet genom att det ligger nära bostadsbebyggelsen.



Tallskog på åsen.

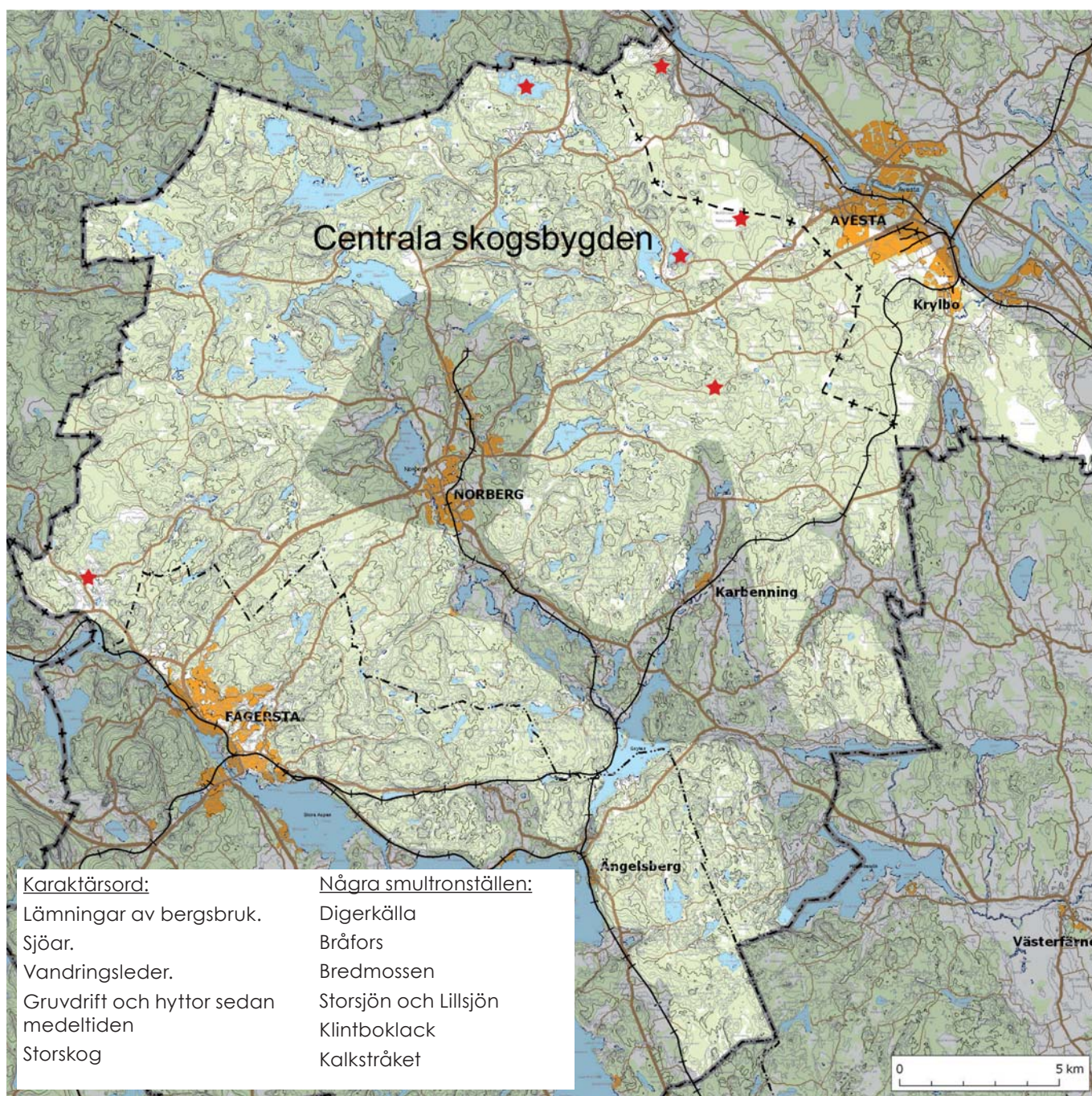
Centrala skogsbygden

"Skogarna kring Igelfors äro milsvida. Det är långt mellan de små röda eller grå stugorna som ha en mödosamt uppbuggen åkerlapp framför sig. Man kan vandra i timmar utan att möta en människa. Den gröna mossan breder sig oberörd över stenarna, nattviolen och pyrolan sända på tysta platser ut sin hemlighetsfulla vällukt. På de gamla kolbottnarna växer det tätt, tätt med smultron som glänsa emot en mellan stammarna. Ett slemgrönt kärr skimrar med allvarsamma granar omkring. Vid stranden i det sankta gräset gunga vita duniga bollar på långa stänglar, enstaka röda blommor som man inte vet namnet på blossa så bektiskt, som om det vore

feber i luften. Det är det också. En feber som smyer sig in i vandrarens blod och föder besynnerliga tankar i hans huvud. Doften av kåda och granbarr är också tung så att man med möda drar efter andan."

Agnes von Krusenstjerna. Ur Fattigadel II, Dunklet mellan träden, 1949.³

³ Igelfors bruk = Högfors bruk, där författarinnan hade släkt. Se även landskapskaraktären *Karbennings jordbruksbygd*.



Landskapskaraktär Centrala skogsbygden.

Centrala skogsbygden är storskogig, med en sjörik berg- och dalterräng som kännetecknas av skogar, mossar och sjöar. Det finns spridda lämningar av bergsbruk i form av gruvor och hyttor. Ett malmförande stråk sträcker sig från Fagersta via Norberg och vidare i nordöstlig riktning upp mot Dalälven.

Centrala skogsbygden blev bebodd tack vare bergsbruket. De små inslagen av jordbruk tillkom efter bergsbruket, och byarnas lägen styrdes av hyttornas. Ett vittnesbörd från bruks-epoken är de många platserna med namn med ”benning”, ”berg”, ”fors” och ”hyttan” i namnet, t.ex. Andersbenning, Norberg, Olofsfors, och Nyhyttan. ”Benning” är ett namn som endast förekommer i Bergslagen och är en förkortning av hyttobygning, d.v.s. hytta. Namnet förekommer från medeltiden. Lämningarna från bruksepoken, inklusive platsnamnen, har höga kunskapsvärden genom de ledtrådar om historien som de kan lämna.

I Centrala skogsbygden finns, framförallt i den nordvästra delen, höga berg på upp till 242 m.ö.h. I dalgångarna ligger sjöar och myrmarker på ca 100 m.ö.h.

Genom området sträcker sig Bruksleden, som passerar bl.a. Silvtjärns naturreservat, ett rikkärr omgivet av barrskog. Det är den kalkhaltiga

berggrunden som gör florán rik, med bl.a. orkidéer. Här finns lämningar av kalkbrott. Leden passerar ytterligare två naturreservat, Gåsmyrberget och Bredmossen. På Gåsmyrberget har hållmarkstallskog lämnats för fri utveckling och det finns tallar som är upp mot 300 år gamla inom reservatet. Bredmossen är en välutvecklad, välvd högmossa med laggkärr runt kanten. Eftersom mossen ligger nära den biologiska norrlandsgränsen kan både sydliga och nordliga arter påträffas här. Naturreservaten och andra värdefulla naturmiljöer har kunskaps- och upplevelsevärden.

Skogsbygden har framförallt bruksvärde för skogsbruket, men området har även betydelse för friluftslivet genom bl.a. vandringsleder, bad- och fiskesjöar och skidspår.



Mot Norberg från väg 68.



Sjön Fraggén nordväst om Norberg.

Norbergs gruvbygd

*"Mitt i sommaren slår sol och grönska sina höga skärmar
över Norberg, längst norr i Västmanland.*

Men tystnaden är den musik jag bör.

Spelad på fioler utan strängar.

*Nån Spännarhytta finns nu inte mer, bara
mängden bultar, skruvar, balkar, skenor, plåtar, valsar,
rör och väggar i väntan på att demonteras för att
skickas till Brasilien, som köpte rubbet.*

*Och huvudenas kunskap, och skickligheten ut i fingerspetsarna?
Avbyst, uppsagt, hemlöst; man kan ju alltid plocka lingon.*

Hoppets Allé betar en gatstump ganska nära gruvkontoret.

Aldrig kommer de två att mötas.

*Det finns ett gruvmuseum, det är litet,
inte alltför lätt att hitta.*

Den unga guiden tycks ha väntat hela dagen.

*Fragment av gruvhistorien står i sjök och stängas under taket
och dimper ner när hon ger tecken.*

Konstpumpar, Polhem, kilometerlånga stånggångar.

*Pumpschaktet som vi lutar över mäter hundraarton meter
men vattenytan bejdar ögat ungefär vid sjuttio.*

I nära åttabundra år har norbergsmalmen brutits.

Hon visar föremål, ger historik och bruksanvisningar.

*1600-talet, högsta fart, som mest fanns 54 hyttor,
eller var de 57...*

Allt tycks hon veta. Jag får veta allt. ..."

Per Helge. Ur Gruvmuseum, Västmanland. Kråk-
skuggor, 1987.



Landskapskaraktär Norbergs gruvbygd.

Norberg med omnejd präglas helt av gruvverksamheten, med synliga lämningar från tidig medeltid fram till 1900-talet. Särskilt tydlig är den äldre gruvverksamheten vid Kärrgruvan och Klackberg. Stora dagbrott, gruvhål och höga gruvlavar ger landskapet en stark särprägel.

Själva samhället Norberg ligger i en sänka, vid sjön Noren, medan Kärrgruvans bebyggelse ligger högre i terrängen. Viktiga landmärken är Norbergs kyrka och Mimerlaven. Stadsliknande bebyggelse kan ha etablerats här så tidigt som på 1200-talet med handel, hantverk och administrativa funktioner. Norberg finns omnämnt i text år 1303 som "Norobergh". Norbergs bergslags tingsplats var belägen i Norberg och det fanns en marknadsplats under medeltiden. Gruvor i Klackberg och Kärrgruvan var i drift under medeltiden.

Under 1100-talet börjar järnmalm brytas i gruvor och förädlas i hyttor. Från medeltiden och fram till 1600-talet bröts malmen i grunda

dagbrott. Teknisk utveckling under 1700-talet, med "vattenkonster", som med vattenkraftens hjälp gjorde det möjligt att bryta malm längre ner i berget, ledde till att gruvhålerna blev djupare. Under denna tid blev det också vanligare att skilja gruvverksamheten från hyttverksamheten, eftersom det uppstod brist på den viktiga träråvaran till kol. Under 1700- och 1800-talen expanderade gruvnäringen stort. Gamla gruvor återupplivades och nya områden exploaterades.

Vid Kärrgruvan finns bl.a. Polhemshjulet och delar av en stånggång bevarad. Polhemshjulet är ett 15 meter stort vattenhjul som genom stånggångar drev pumpar vid gruvorna. Vattenhjulet drevs med vatten genom ett kanalsystem som också finns bevarat.

Inom Norbergs bergslag (Fagersta och Norbergs kommuner) finns ca 300 gruvområden och ca 1000 synliga dagöppningar och schakt. Den tekniska utvecklingen med djupare brytning ledde till en koncentration av gruvverksamheten till Norbergs närområde.



Vy över Norbergs gruvbygd vid Kallmorberg, med sjön Noren i bakgrunden.

De sista satsningarna på gruvindustrin gjordes på 1950- och 1960-talen med bl.a. Kallmorbergs gruva och Mimerlaven. Strax därefter blev det dock mycket kärt för gruvindustrin och Mimergruvan var den sista gruvan att lägga ned sin verksamhet 1980.

En av landets mycket tidiga järnvägar, Norbergs Järnväg, anlades mellan Engelsbergs bruk och Kärrgruvan 1856 för att underlätta transporterna av malmen ned till Engelsbergs masugnar där malmen smältes och järnet utvanns.

Det mesta av Norbergs gruvbygd är skogsbeklädd, men det finns mindre områden med jordbruksmark. Odlingslandskapet vid Kallmora har en ålderdomlig, småskalig karaktär. Genom Norbergs gruvbygd går ett stråk med kalkrik berggrund som ger en rik flora, t.ex. vid Klackbergs naturreservat.



Risbergs konstschakt vid Mossgruvan är en av de många byggnadslämningar som finns kvar.

Den stora mängden lämningar från bruksepooken, från medeltid till 1900-tal, präglar landskapet och ger det mycket höga kunskaps- och upplevelsevärden. Landskapet har även höga bruksvärden genom dess attraktion för turism, som kan utvecklas ytterligare, och dess värde som boendemiljö. Det finns delar av landskapet som har mycket ålderdomliga drag, som t.ex. landskapet vid Kallmora. Andra inslag i landskapet är monumentala, som t.ex. Mimerlaven.



Mossgruvan vid Kärrgruvan är idag vattenfylld.



Det småskaliga odlingslandskapet vid Kallmora.

Karbennings jordbruksbygd

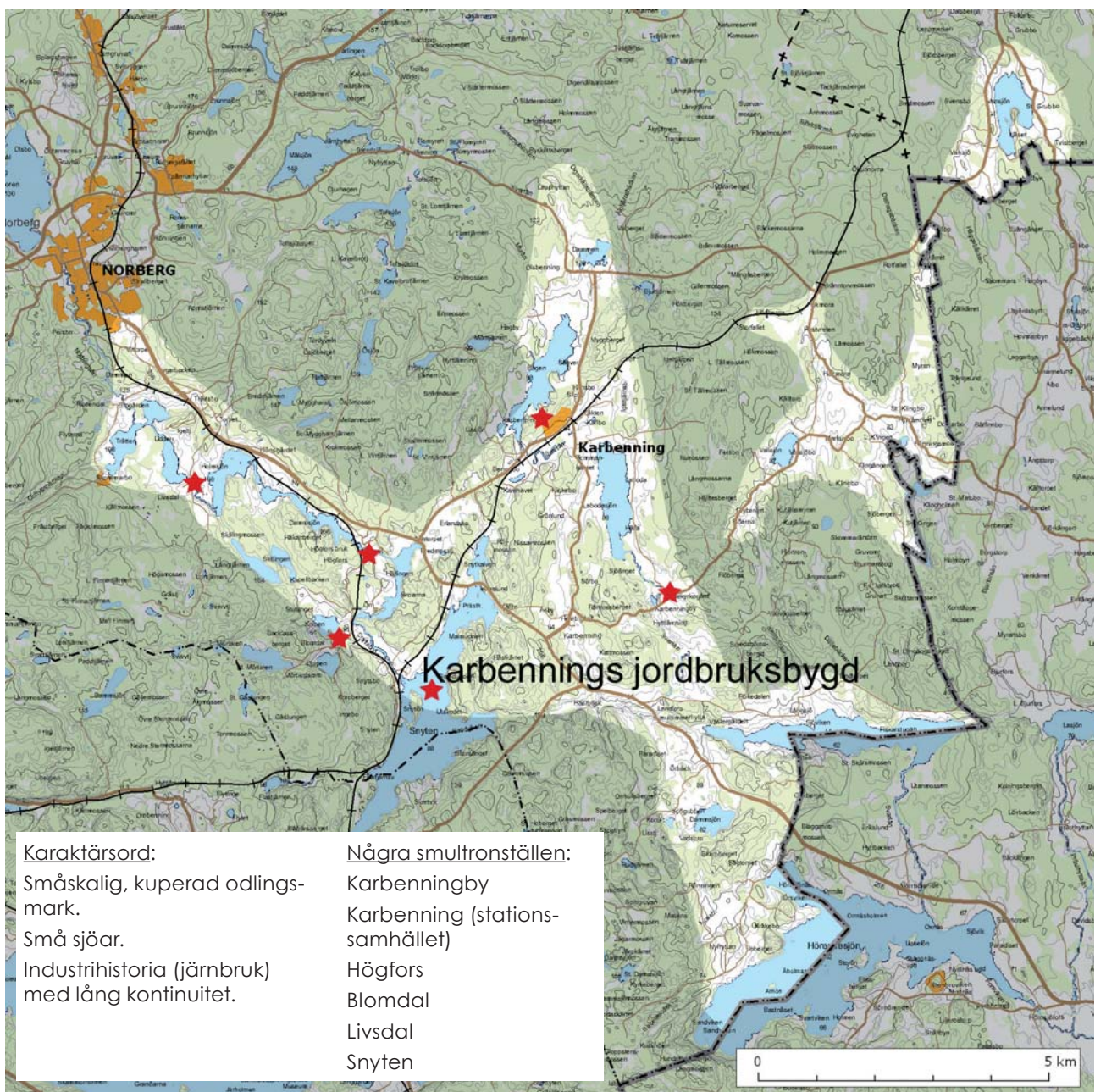
”När han såg ner, lade han först märke till en liten ström, som kom i stark fors utför en bergvägg. Bredvid fallet låg en stor byggnad med svart tak och hög skorsten, som sände ut en tjock, gnistblandad rök. Utanför byggnaden lågo järnklumpar och järnstänger och riktiga små berg av kol. Marken var svart vida omkring, och svarta vägar löpte ut åt alla håll. Från byggnaden hördes ett obeskrivligt larm. Det dånade och fräste. Det lät, som om något med starka slag sökte att försvara sig mot ett väsende vilddjur. Men det besynnerliga var, att ingen frågade efter det, som skedde. Ett stycke därifrån lågo arbetarbostäder under gröna träd, och ändå längre bort reste sig en stor, vit herrgårdsbyggnad. Men på arbetarbostä-

dernas trappor lekte barnen alldeles lugna, och i herrgårdsalén gick folk och promenerade i god ro.

”Var är det här för ett ställe, där ingen frågar efter, att de slår ihjäl varandra inne i byggningen?” skrek pojken neråt marken.

”Hack, ack, ack, ack! Där far en, som har väl reda på sig. Hack, ack, ack, ack!” skrattade en skata. ”Det är ingen, som blir sliten i stycken. Det är järnet, som sprakar och fräser, när det lägges under hammaren.”

Selma Lagerlöf. Ur Nils Holgerssons underbara resa, 1907.



Karaktärsord:

Småskalig, kuperad odlingsmark.
Små sjöar.
Industrihistoria (järnbruk) med lång kontinuitet.

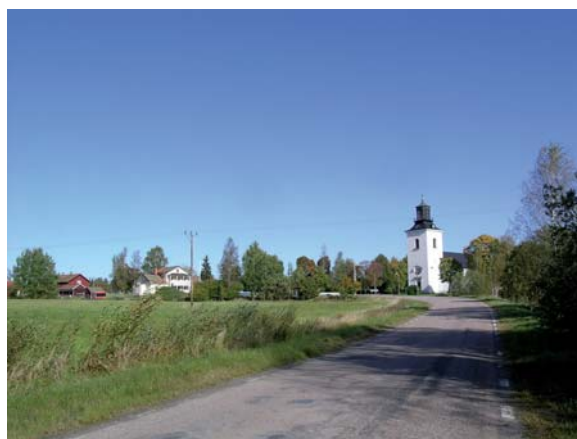
Några smultronställen:

Karbenningsby
Karbennings (stations-samhället)
Högfors
Blomdal
Livsdal
Snyten

Landskapskaraktär Karbennings jordbruksbygd.

I detta område har man funnit lämningar av bosättningar som är bland de äldsta i Västmanland. För ca 7 000 år sedan var området en skärgård i Littorinahavet och havsnivån låg ca 70 m högre än idag. Lämningarna visar att det var stenåldersmänniskor som jagade och fiskade. Sedan är det mycket sparsamt med lämningar och det tycks som norra Västmanland inte koloniserats på allvar förrän på 1100-talet. Befolkningen var istället koncentrerad till Mälardalen och Dalälvsområdet. Det finns dock vissa lämningar från järnutvinning, se under område *Åmännigen - Strömsbolms kanal*, vilket tyder på att folk vistades i perioder här och sedan återvände till rikare bygder.

Vid Lapphyttan, öster om Norberg, har man funnit lämningar efter vad som såvitt känt är den äldsta masugnen i Europa från slutet av 1100-talet. Masugnen gav möjlighet till en kontinuerlig process med mycket högre produktionskapacitet än tidigare blästringsugnar. Detta var startskottet i den industriella verksamheten i Sverige.



Karbennings kyrka.



Det småskaliga landskapet vid Karbenning.

Vid Norbergs hembygdsgård har en masugn av samma modell som Lapphyttan byggts upp och kan användas för järnframställning i medeltida teknik. I och med starten av industriell järnproduktion kom Bergslagsskogarna att koloniseras. Ett större bruk i Karbenningsområdet var Högfors bruk där det producerats både tackjärn och sågade trävaror. Det finns lämningar kvar i form av hyttruin och herrgård. Lämningarna av bergsbruket har höga kunskapsvärden, och i vissa fall även upplevelsevärden.

Karbenning består dels av ett stationssamhälle, dels av Karbenningby några kilometer från kyrkan. I bygden i övrigt är bebyggelsen till stora delar spridd, med mindre byar och ensamliggande gårdar. Karbenning var egen kommun 1863–1951 och hörde sedan till Västerfärnebo kommun fram till 1971 då Västerfärnebo överfördes till Norbergs och Sala kommuner.

Gårdarna var under bergsmanstiden relativt små, men körslor (transporter) åt bergsmän och bruk gjorde ändå bygden välmående. Körslor för bergsnäringen var en omfattande verksamhet och det finns beräkningar som visar att ca 80 % av de som hade sin inkomstkälla genom bergsnäringen fick det genom körning. Bönderna utförde kolningsarbetet, körde kol till hyttorna och järn därifrån. Transporterna gick såväl mellan gruvor och bruk som till utskeppningshamnarna vid Mälaren. På återresorna från Mälardalen medfördes bl.a. spannmål och annat som inte kunde produceras lokalt i tillräcklig omfattning.

Landskapet präglas av småskalig och kuperad jordbruksmark med stor del av vägarna i gamla sträckningar, vilka bidrar till både kunskaps- och upplevelsevärden. Trots att terrängen är kuperad är det inga stora höjdskillnader, utan det är ett böljande landskap.



Odlingslandskapet vid Hökmora, med Vallsjön i bakgrunden.

Åmänningen–Strömsholms kanal

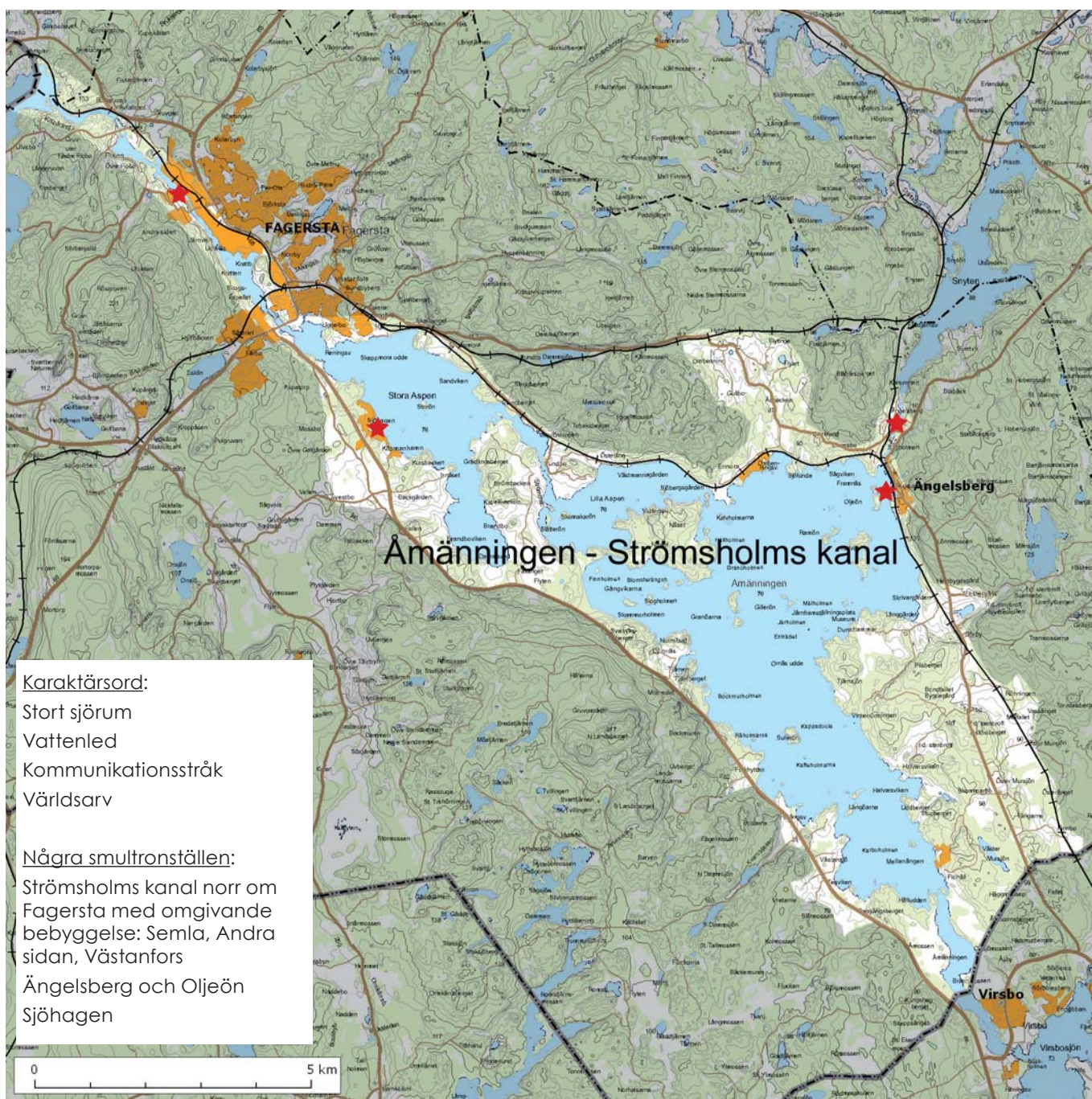
”Strömsholms kanal är inte längre en ’vattenväg’, på sin höjd en ’turistväg’. Men Kolbäcksåns vattensystem är fortfarande Västmanlands hemliga centrum. Strömstare flyger över svart vatten, vassarna susar, korna betar vid stränderna, sjöarna öppnar sig som stora lösningar på något efterhängset problem bakom nästa floderök.

När dammluckorna väl har öppnats, strömmar vattnet in mycket snabbt. Båten kastar sig i virvlarna, den stiger flera centimeter per sekund.

Det vatten som strömmar in som ur två jättelika kranar är brunt, också skummet färgas brunt. Det har en bitter smak, en doft av humus, stora skogar, djupa tjärnar, gungflyn, älggräs, björnlav, pors.

Nu stiger båten mycket snabbt mot Åmänningens nivå. Det ljus som faller in, när vattenytan nått till krönet, är obeskrivligt starkt.”

Lars Gustafsson. Ur Strövtåg i hembygden, 1999.



Landskapskaraktär Åmänningen–Strömsholms kanal.

Strömsholms kanal är ca 10 mil lång med 26 slussar och 100 m höjdskillnad. Kanalen sträcker sig från Smedjebacken ned till Strömsholm vid Mälaren, mellan Köping och Västerås. Den anlades i slutet av 1700-talet för att underlätta transporter av främst stångjärn från Bergslagen till utskeppningshamnarna i Stockholm. Kanalen var i drift för industriella transporter fram till 1940-talet. Numera är den en viktig turistled och har således, förutom kunskaps- och upplevelsevärden, även bruksvärden för turismen.

Åmänningen, den största sjön i Strömsholms kanals vattensystem, omges i huvudsak av skogsmark som klättrar uppför bergssluttningarna. Mindre områden med jordbruksmark finns på några platser. Längs sjöns stränder finns både permanentbostäder och fritidsbebyggelse. Det pågår även viss permanentning av fritidshus och nybebyggelse. På den västra sidan sträcker sig väg 66 och på den östra sidan Bergslagspendelns järnväg.

Engelsbergs bruk togs upp på UNESCO:s världsarvslista 1993. Motiveringen lyder: *"Engelsberg är ett enastående exempel på en betydande europeisk industri från 1600-1800-talen med viktiga tekniska lämningar och både kontor och bostäder bevarade."* Bergshanteringen i Engelsbergs bruk startade under medeltiden. Bruket grundades år 1681 och kom att bli ett av världens modernaste järnbruk under 1700-1800-talen. Den industriella produktionen upphörde 1919. Lokaliseringen av bruket är på många sätt typisk för Bergslagen: på ett visst avstånd från gruvorna, längs ett vattendrag och nära en transportled. Flertalet av

de byggnader som finns i området är från 1700- och 1800-talen.

Många av byggnaderna är unika, bl.a. en mulltimmershytta som är en av de få bevarade i landet. Att såväl byggnaderna som det mesta av den tekniska utrustningen finns kvar gör hela anläggningen unik och att den har mycket höga kunskaps- och upplevelsevärden. Som världsarv har dess bruksvärde för turism ökat genom att anläggningen blir mer känd och lockar fler besökare.

Bergslagens bruk är inte lika imponerande byggda som de uppländska bruken. Engelsbergs bruks bebyggelse är på många sätt typiskt för Bergslagen, med herrgården i centrum och på ett kort avstånd masugn och hytta. Bruken var ofta ett eget samhälle i samhället med egen affär och utskänkingsställe. I delar av bruksmiljön kan dåtidens sociala maktstrukturer läsas av genom t.ex. herrgårdens monumentala placering, högre än brukets övriga bebyggelse. Det är även till del ett ålderdomligt landskap där bebyggelsen berättar om den svunna bruksepoken, dock är miljön idag lummig och inbäddad i grönska och inte i sot och rök som det var då.

I Ängelsberg fanns en utskeppningshamn till Strömsholms kanal. När järnvägen byggdes år 1900 anlades en station i Ängelsbergs samhälle. Vid förra sekelskiftet var Ängelsberg en populär turistort och det byggdes flera imponerade hus med tinnar och torn i nationalromantisk stil. Det fanns även en konstnärskoloni här vid den tiden. Många av sommarvillorna har monumentala lägen med utblick över Åmänningens vatten.



Åmänningen från väg 66.



Engelsbergs hytta.

Utanför Ängelsberg, i sjön Åmänningen, ligger Oljeön. Här finns Engelsbergs Oljefabrik som är världens äldsta bevarade oljeraffinaderi, byggt 1875. Oljeraffineringen pågick till år 1902, men annan tillverkningsverksamhet pågick fram till år 1927. Även om raffinaderiverksamheten inte pågick så lång tid finns delar av bebyggelsen kvar och verksamheten lever även kvar i namnet på ön, vilket ger området högt kunskapsvärde. Söder om Engelsbergs bruk fanns under första halvan av 1900-talet en ångsåg.

I Dunshammar, söder om Ängelsberg, finns välbevarade blästerugnar från järnåldern. Lämningarna ligger på sluttningen ned mot sjön Åmänningen. Man har tagit upp sjömalm från Åmänningens botten som sedan rostats och smitts på denna plats. Man har även funnit järnåldersgravar kring Västervåla kyrka och i Virsbo. Även om lämningarna kan vara svåra att tolka för den oinvigde har de höga kunskapsvärden.

Vid forsarna i Kolbäcksån mellan Barkens sjösystem och Åmänningen anlades hyttor. Fadherstha hytta finns omnämnd i skrift 1486 och 1611 anlades en stångjärnshammare som

att bli grunden till Fagersta bruk. På 1700-talet stod järnhanteringen för tre fjärdedelar av den svenska utlandshandeln och Sverige var den dominerande exportören av järn till Europa, men så småningom kom Ryssland in på marknaden och sedan blev även England en stor producent. Bergslagens räddning blev lancashiresmidet, som gav järn av högre kvalitet, men under industrialismen kom ökad internationell konkurrens att innebära nedläggning av många mindre bruk. En del bruk kom dock att specialisera sig och på så sätt fortleva. I Fagersta fanns tre bruk: Västanfors, Fagersta och Semla längs med Kolbäcksån. Dessa samlades i början av 1900-talet till en storkoncern, Fagersta bruk. I koncernen ingick även skogs- och gruvegendomar. Fagersta bruk var under en lång tid landets största bruk och orten växte starkt. Samhällena Fagersta och Västanfors bildade så småningom Fagersta stad och mycket ny bebyggelse anlades. Under 1980-talet styckades bruket upp i olika delar och 1984 lades det sista stålverket ned, men det finns fortfarande en rik industriell verksamhet på orten och nära hälften av arbetskraften är sysselsatt i tillverkningsindustrin.



Åmänningen sedd från söder, med *Friluftsskogen* i den vänstra kanten

Friluftsskogen

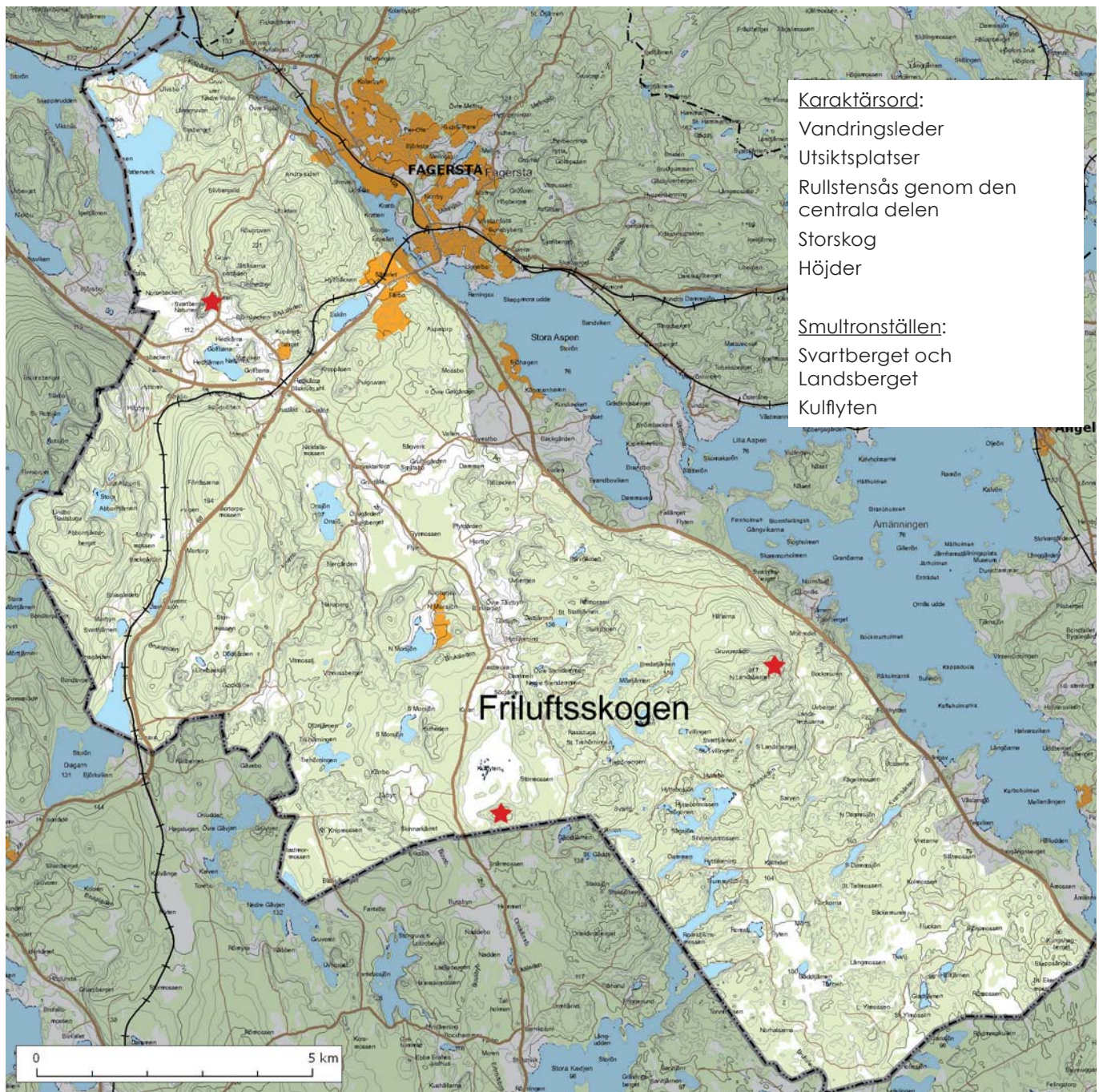
*”Nedom berget, bort mot skogens gränser,
breder mossen ut sig, flack och sank.
Mellan låga, starrbevuxna tuvor
skymtar vattenytan fet och blank.*

*När vid påskatid ett andpar sjunker,
trött av färden, hitåt ned ur skyn,
flyr det strax ånyo, vill ej smutsa
sina vingar i den bruna dyn.*

*Snart står skogen som en pingstklädd stuga,
grön och lövad efter veckans verk,
och en nyväckt hägg står vit på golvet
som en flicka i sin nattvardssärk.*

*Men med stilla svärmod fäster mossen,
lik en fattig och förgråten brud,
ljusa hardun, bleka hjortronblommor
mellan vecken av sin blanka skrud. ...”*

Erik Axel Karlfeldt. Ur Mossen. Vildmarks- och kärleksvisor, 1895.



Landskapskaraktär Friluftsskogen.

Friluftsskogen består av ett höglänt och kuperat område med höjdskillnader från 76 m.ö.h. vid Åmänningen till 241 m.ö.h. på den högsta punkten vid Högbyn. De höga bergstopparna ligger ovanför högsta kustlinjen, och var efter senaste istiden öar i Yoldiahavet. Synliga spår från isavsmältningen finns bl.a. i form av klapperstenfält på Jättåsarna och Norra Landsberget.

Området domineras av barrskog med inslag av myrar. Den största myren, Kulflyten, är Natura 2000-område. Det finns även små arealer jordbruksmark runt bl.a. Hedkärria, Onsjö, Morsjön och Åvestbo. De öppna markerna är mycket värdefulla inslag i det skogsdominerade landskapet. Genom en dalgång sträcker sig även en rullstensås, Färnaåsen, som väg 250 följer.

Inom Friluftsskogen finns gruvlämningar på Jättåsarna och Norra Landsberget samt hyttlämningar t.ex. vid Trummelsberg.

Genom hela området sträcker sig vandringsleden Bruksleden, som leder vandraren förbi kulturhistoriska lämningar, utsiktspunkter och sjöar. Bruksleden går från Västerås via Surahammar, Fagersta och Norberg till Avesta. Den anknyter även till Bergslagsleden i Kloten, som sträcker sig söderut mot Laxå.

På Norra Landsberget finns ett utsiktstorn med fin utsikt över Åmänningen och det omgivande landskapet.

Vid Högbyn etablerade sig nybyggande finnar på 1600-talet. Det är en av få finnbosättningar i Västmanland. Idag ligger här en anläggning för utomhusaktiviteter.

Vid Hedkärria finns golfbana, ridkola och Svartbergets naturreservat. Reservatet är bildat för att bevara den rika floran och faunan samt tillvarata rekreativvärdena. Vid Svartberget är berggrunden kalkrik och det finns lämningar av kalkstensbrott. Den kalkrika berggrunden gör att floran är mycket rikare än i det omgivande landskapet med ett större lövinslag och lundväxter.

I Friluftsskogen ingår östra delen av Malingsbo-Kloten, ett höglänt och kuperat barrskogsområde som både är ett riksintresse för friluftslivet och utpekad för friluftsliv och turism i miljöbalkens s.k. geografiska bestämmelser (4 kap 2 §).

Friluftslivet har genom sina höga upplevelsevärden, främst i form av naturmiljön, bruksvärden för turism och friluftsliv. Skogen brukas till stora delar rationellt och har även genom detta ett bruksvärde.



Bruksleden på Landsberget.



Mot Fagersta från väg 68.

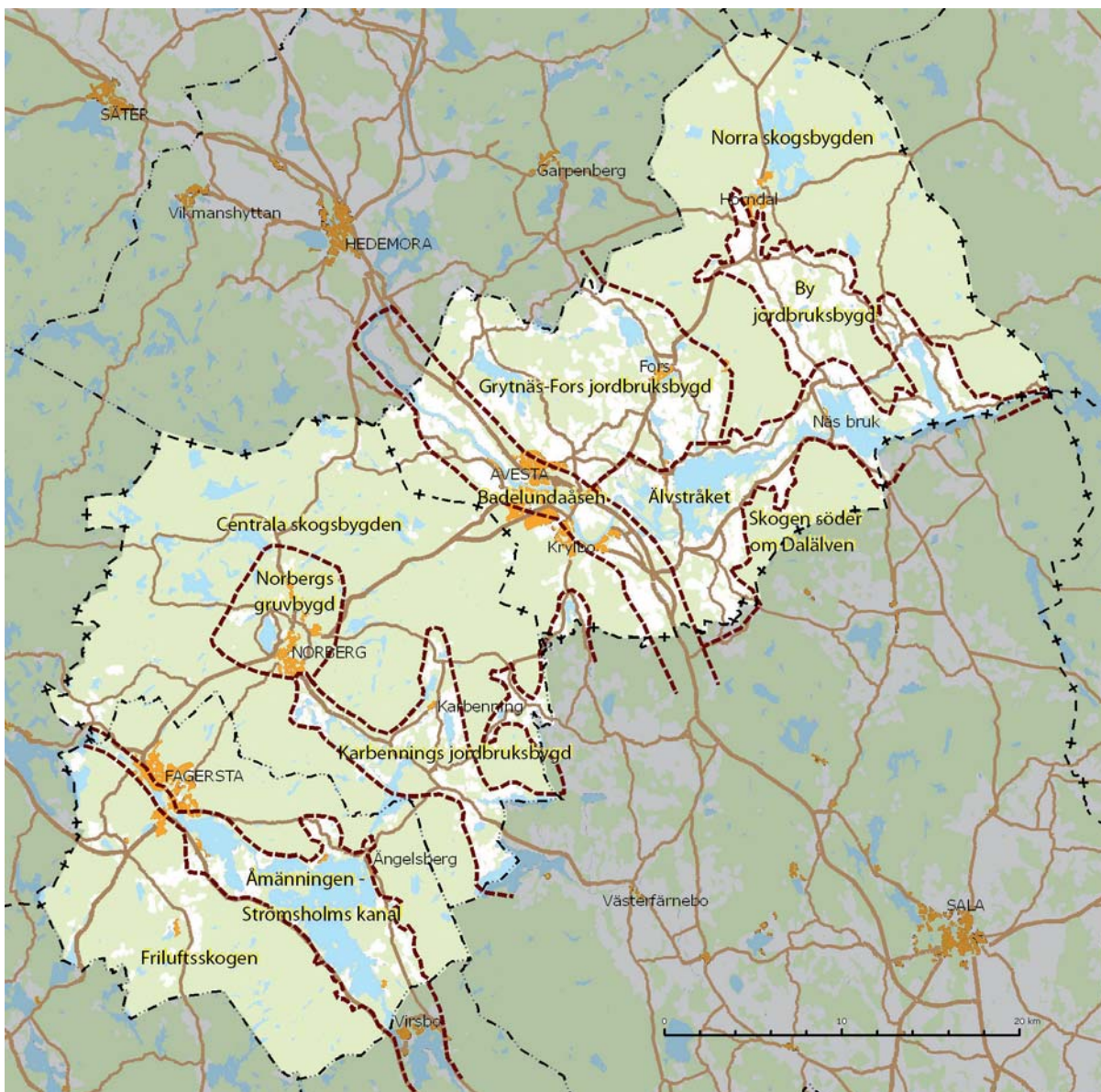
5. Inriktning för planering

Nedan anges riktlinjer för planering rörande de elva landskapskaraktärer som identifierats inom Avesta, Fagersta och Norbergs kommuner. Riktlinjerna är formulerade utifrån respektive landskapskaraktärens bärande delar och utgör en grund för bedömningar av förändringar i landskapet. Riktlinjerna kan inte alltid uppfyllas och olika planeringstankar kan stå i konflikt med varandra. Avvägningar behöver därför göras i kommande skeden.

De bedömningar av respektive landskapskaraktärs värden som ligger till grund för målen avser **landskapet som helhet**, alltså inte enbart landskapsbilden, och är **generella**, alltså inte inriktade på någon särskild typ av förändring.

Natur- och kulturmiljövärden ska värnas oavsett vilken del av landskapet och vilket planeringsområde det rör sig om. Många utpekade natur- och kulturmiljöer har ett lagstadgat skydd. Områden med höga utpekade värden, t.ex. riksintressen, förutsätts ha tillräcklig förankring utan att behöva anges här. I riktlinjerna lyfts de aspekter fram som spelar särskilt stor roll för upplevelsen av den aktuella landskapskaraktären. Utöver upplevelsevärdena finns även vissa riktlinjer som berör kunskapsvärden och bruksvärden.

Riktlinjerna har medvetet hållits på en översiktlig nivå, för att inte föregripa kommande planering.



Landskapskaraktärer i Avesta, Fagersta och Norbergs kommuner.

Norra skogsbygden

- Möjliggör ett fortsatt ekonomiskt bruk av skogsmarken med hänsyn till dess ekologiska och kulturhistoriska värden.
- Värna de kulturlämningar som finns i skogsmarken, t.ex. äldre vägar, hyttrester, fäbodvallar etc.

By jordbruksbygd

- Värna de småskaliga landskapsrummen med höga upplevelsevärden.
- Bevara åsens funktion som kommunikationsstråk och andra gamla vägstrukturer
- Bevara förutsättningarna för att hålla jordbruksmarken öppen.
- Värna de kulturlämningar som finns i jordbruksbygden, t.ex. hyttrester, odlingsrösen och äldre bebyggelse.

Älvstråket

- Värna de storskaliga landskapsrummen med höga upplevelsevärden.
- Bevara förutsättningarna för att hålla jordbruksmarken öppen.
- Vidmakthåll kyrkornas roll i landskapet som landmärken och kulturbärare.
- Värna om utblickarna över älven och jordbruksmarken.

Skogen söder om Dalälven

- Möjliggör ett fortsatt ekonomiskt bruk av skogsmarken, med hänsyn till dess ekologiska och kulturhistoriska värden.

Grytnäs–Fors jordbruksbygd

- Värna de småskaliga landskapsrummen med höga upplevelsevärden.
- Bevara de gamla vägstrukturerna.
- Bevara förutsättningarna för att hålla odlingsmarken öppen.
- Möjliggör ett fortsatt ekonomiskt bruk av skogsmarken med hänsyn till dess ekologiska och kulturhistoriska värden.
- Värna de kulturlämningar som finns i skogsmarken, t.ex. hyttrester, gruvhål och äldre bebyggelse.

Badelundaåsen

- Bevara åsens funktion som kommunikationsstråk.
- Området ska fortsätta att utvecklas som en av livsnerverna i bygden.
- De friluftsanläggningar som finns i området ska kunna utvecklas.

Centrala skogsbygden

- Möjliggör ett fortsatt ekonomiskt bruk av skogsmarken, med hänsyn till dess ekologiska och kulturhistoriska värden.
- Värna upplevelsen av landskapet från vandringslederna.
- Värna de kulturlämningar som finns i skogsmarken, t.ex. äldre vägar, hyttrester, gruvhål.

Norbergs gruvbygd

- Utveckla gruvbygdens och Norbergs kulturhistoriska värden för turismen.
- Bevara de ålderdomliga inslagen i jordbrukslandskapet.

Karbennings jordbruksbygd

- Värna de småskaliga landskapsrummen med höga upplevelsevärden.
- Bevara förutsättningarna för att hålla jordbruksmarken öppen.

Åmänningen–Strömsholms kanal

- Utveckla vattenvägen som kommunikationsstråk.
- Utveckla områdets värden för natur- och kulturturism.
- Värna och ta fram nya utblickar över vattnet.
- Bevara förutsättningarna för att hålla jordbruksmarken öppen.

Friluftsskogen

- Utveckla områdets värden för friluftslivet.
- Håll utblickarna från utsiktsplatserna öppna.
- Värna upplevelsen av landskapet från vandringslederna.
- Värna de kulturlämningar som finns i skogsmarken, t.ex. äldre vägar, hyttrester, gruvhål.
- Möjliggör ett fortsatt ekonomiskt bruk av skogsmarken, med hänsyn till dess ekologiska och kulturhistoriska värden.
- Värna de småskaliga landskapsrummen med höga upplevelsevärden.
- Bevara förutsättningarna för att hålla odlingsmarken öppen.

6. Källor

Översiktsplan för Avesta kommun. Antagen 2007-02-12. Avesta kommun.

Översiktsplan för Fagersta kommun. Antagen 2007-12-18. Fagersta kommun.

Översiktsplan för Norbergs kommun. Antagen 1993-12-06. Norbergs kommun.

Länsstyrelsernas digitala underlagsmaterial, RUM. Oktober 2009.

European Landscape Convention (ELC) 2000. European Treaty series-Nr. 176

Förslag till genomförande av den europeiska landskapskonventionen i Sverige. Riksantikvarieämbetet. Rapport 2008-01-15.

Västmanland. Anders Jägeberg m fl. 2009.

Från By sockengille. Årgång XXXIV. 2008.

Från By sockengille. Årgång XXXI. 2005.

Färdvägar i Folkarebygd. Folkare Landsbygdsforum. 2005.

Vägen till naturen i Avesta, Miljö- och stadsbyggnadsförvaltningen i Avesta, Avesta kommun. 2003.

Förändring i Folkarebygd. Minnen. Möten. Möjligheter. Kultur Avesta, Avesta kommun. 2003.

Avesta. Industriarbete och vardagsliv genom 400 år. Helena Kåks. 2002.

Nedre Bergslagen i Dalarna. En sammanställning över de bergshistoriska lämningarna i By, Folkärna, Garpenbergs och Grytnäs socknar. Atlas över Sveriges bergslag. Jernkontoret, Bergshistoriska utskottet, Serie H 108. Sanna Landeholm. 1999.

Nedre Dalälven. Ett planeringsunderlag och en samlad beskrivning av natur- och kulturvärdena i ett område av riksintresse. Länsstyrelserna i Dalarnas, Gävleborgs, Uppsala och Västmanlands län. 2000.

Sveriges Nationalatlas. Sveriges geografi. 1996.

Sveriges Nationalatlas. Kulturlandskapet och bebyggelsen. 1994.

Norbergs bergslag. En sammanställning över de bergshistoriska lämningarna i Karbennings, Norbergs, Västerfärnebo och Västervåla socknar samt Fagersta stad. Atlas över Sveriges bergslag. Jernkontoret, Bergshistoriska utskottet, Serie H 101. Ing-Marie Pettersson. 1994.

Folkarebygden. Avesta Kulturnämnd. 1989.

Axplock ur By sockens historia. By sockengille/Fritiof Eriksson. 1986.

Karbenning, en Bergslagssocken. Norbergs kommun 1984.

Bruksleden – Vandringsled i Västmanland, Länsstyrelsen i Västmanland. 1983.

Terrängkartan. Lantmäteriet.

Jordartskartor. SGU.

Internet:

www.avesta.se (Avesta kommun)

www.norberg.se (Norbergs kommun)

www.fagersta.se (Fagersta kommun)

www.raa.se (Riksantikvarieämbetet)

www.ekomuseum.se (Ekomuseum Bergslagen)

www.bruksleden.se (Bruksleden)

www.wikipedia.org (diverse)

Denna översiktliga landskapsanalys omfattar Avesta, Fagersta och Norbergs kommuner. Den är avsedd som ett underlag i översiktliga planeringsfrågor, bl.a. i det pågående arbetet med tillägg till översiktsplanerna för vindkraft.

Landskapsanalysen är ett underlag för att kunna bedöma konsekvenser av olika ingrepp, företag eller handlingar i landskapet. Utredningsområdet har delats in i elva olika landskapskaraktärer, med utgångspunkt från landskapets särart, känslighet och upplevelsevärden. Avsikten är att visa på övergripande strukturer och tydliggöra skillnader i landskapet. Även riktlinjer för planering redovisas i landskapsanalysen.



Västmanland-Dalarna
miljö- och byggförvaltning
774 81 Avesta

tel 0226-64 54 54, 64 55 57
miljo-bygg@avesta.se