

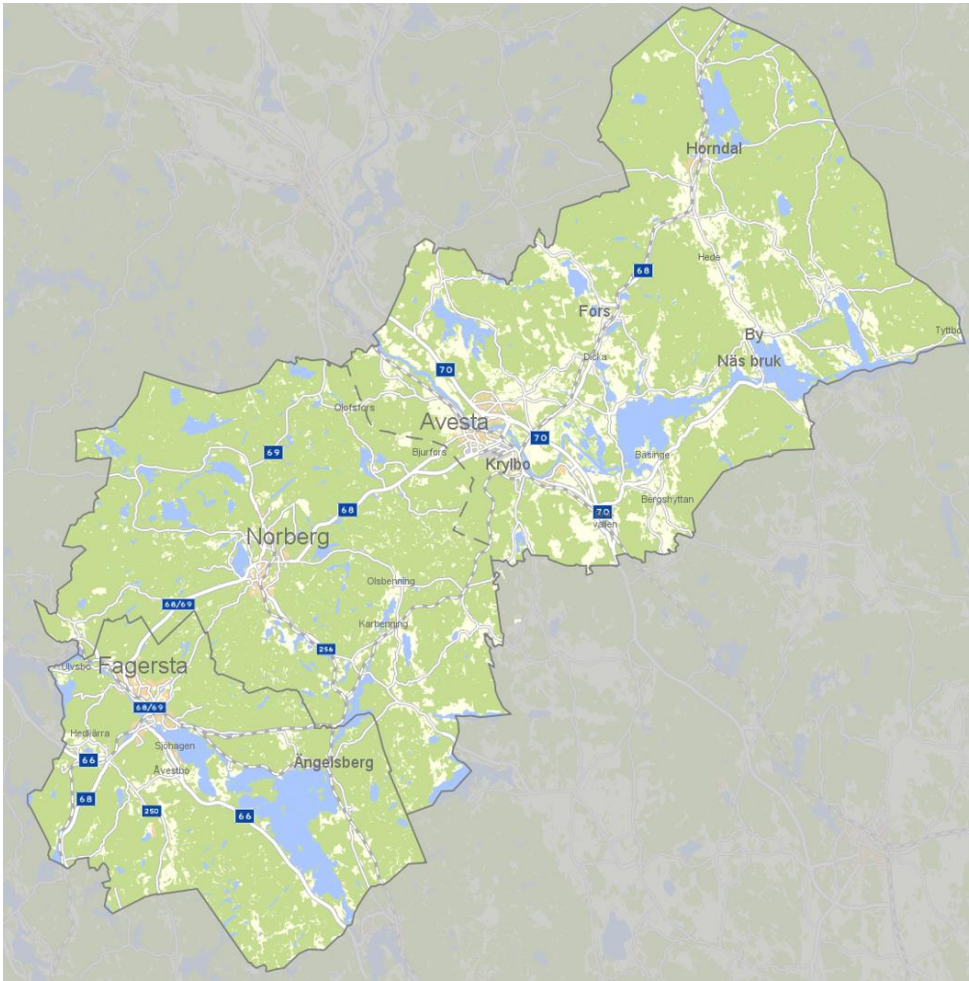
Vägledning om lagkrav för miljö och hälsa i förskola, skola och fritidshem

För dig som arbetar med, driver eller vill starta förskola, skola eller fritidshem.



Innehåll

Anmälningsskyldig verksamhet	4
Anmälan	4
Miljösanktionsavgift om anmälan saknas	4
Avgifter för anmälan och tillsyn	4
Livsmedelsverksamhet	4
Miljöenhetens ansvar för tillsyn	5
Egenkontroll – ett krav och ett kvalitetsverktyg	5
Lagkrav	5
Egenkontroll är ett kvalitetsverktyg!	6
Inomhusmiljö	7
Toaletter	7
Ventilation	7
Kontrollera ventilationen	9
Vädra effektivt	9
Temperatur	9
Fukt	9
Varmvatten	9
Dagsljus	10
Ljud och akustik	10
Radon	10
Allergi	10
Smittskydd och hygien	11
Städning	11
Kemikaliehantering	12
Kemikalier i vardagen	13
Utomhusmiljö	13
Lekytta utomhus	13
Solskydd	13
Rökning	13
Markföroreningar	13
Närhet till djur	14
Trafikbuller och luftföroreningar	14
Nattöppen förskola	14
Avfall	15
Miljöbalkens hänsynsregler gäller alla	16
Checklista för egenkontroll	17
Mer information	18



Miljöenheten på Västmanland-Dalarna miljö- och byggförvaltning ansvarar för tillsyn enligt miljöbalken i Avesta, Fagersta och Norbergs kommuner. Du som driver en förskola, skola och/eller ett fritidshem har ansvaret för att verksamheten inte orsakar skada på människors hälsa eller miljön. Detta finns beskrivet i miljöbalken och dess följdlagstiftning. Som ansvarig för verksamheten ska du ha de kunskaper som krävs för att uppfylla bestämmelserna i miljöbalken. Syftet med miljöbalken är att främja en hållbar utveckling så att nuvarande och kommande generationer tillförsäkras en hälsosam och god miljö.

I den här vägledningsskriften har vi samlat det viktigaste om hur miljöbalken och dess följdlagstiftning styr din verksamhet. Det handlar om vad lagen säger, miljöenhetens tillsyn samt vikten av kunskap och bra rutiner för verksamheten. I slutet på denna skrift finns även en checklista med några exempelfrågor som kan vara en hjälp i egenkontrollarbetet samt hänvisning till var du kan hitta mer information. Kontakta gärna oss på miljöenheten om du har frågor eller om något känns osäkert.

Västmanland-Dalarna miljö- och byggförvaltning
Miljöenheten

Avesta 2020
Reviderad i Maj 2021

Anmälningspliktig verksamhet

Den som avser att driva förskola, öppen förskola, skola, fritidshem med mera måste göra en anmälan enligt miljöbalken innan verksamheten påbörjas (38 § i förordning 1998:899).

Anmälan ska vara skriftlig och ska göras till miljöenheten på Västmanland- Dalarna miljö- och byggförvaltning.

Anmälan

Du ska göra en anmälan till miljöenheten om du ska

- starta en ny förskola, skola eller fritidshem
- byter verksamhet i befintlig lokal ex. skolverksamhet till förskoleverksamhet
- flytta befintlig verksamhet till ny lokal
- utöka verksamheten med nya lokaler
- tar över befintlig verksamhet.

Syftet med anmälan är att miljöenheten ska få möjlighet att i förväg ta ställning till om den anmälda verksamheten och dess lokaler kan godtas ur miljö- och hälsosynpunkt. Vi får också en möjlighet att begära förändringar eller förbjuda att verksamheten startar.

Anmälan ska göras senast sex veckor innan verksamheten avser att starta. Möjligheterna att lokaler och utrustning utformas på ett bra sätt från början ökar dock om verksamhetsutövaren i ett tidigt skede tar kontakt med miljöenheten. Felaktiga lösningar kan vara problematiska för verksamhetsutövaren att åtgärda i efterhand.

Information samt anmälningsblanketter finns att hämta på www.avesta.se.

Det går även bra att kontakta miljöenheten på telefon: 0226-64 54 54, alternativt via e-post: miljo-bygg@avesta.se

Miljösanktionsavgift om anmälan saknas

Om anmälan kommer in för sent eller uteblir ska miljöenheten besluta om att verksamheten ska betala en miljösanktionsavgift. Beloppet är fastställt i förordningen om miljösanktionsavgifter (2012:259) och avgiften tillfaller staten.

Avgifter för anmälan och tillsyn

Tillsynsmyndigheten har rätt att ta ut en avgift för tillsynen. För handläggning av anmälningsärenden tas en anmälningsavgift ut. Förskolor och skolor betalar även en fast årlig tillsynsavgift. Avgifterna tas ut enligt en av kommunfullmäktige antagen taxa.

Livsmedelsverksamhet

Livsmedelverksamheten i förskolor, fritidshem och skolor ska vara registrerad hos Västmanland Dalarna miljö- och byggförvaltning. Nya verksamheter ska ha skickat in en anmälan om registrering **minst 14 dagar** innan verksamheten startar.

Anmälningsblankett för förskola, skola och fritidshem finns att hämta på Avesta kommuns hemsida avesta.se

"E-tjänster och blanketter –
Bygga, bo och miljö"

Miljöenhetens ansvar för tillsyn

Miljöenheten har ansvar för tillsynen av förskola, skola och fritidshem och ska se till att verksamheterna följer miljöbalkens bestämmelser. Syftet med tillsynen är att kontrollera hur miljöbalkens bestämmelser efterlevs för att säkerställa en god hälsa och miljö för barn och ungdomar. Miljöenheten har även tillsynsansvar på rökfria miljöer såsom lokaler för förskola, skola och fritidshem och deras gårdar.

Egenkontroll – ett krav och ett kvalitetsverktyg

Lagkrav

Eftersom lokaler för förskola, skola och fritidshem är anmälningspliktiga gäller också förordningen om verksamhetsutövers egenkontroll (1998:901). Du som driver verksamheten har ansvaret för att lagstiftningens och myndighetens krav följs genom egenkontroll. En fungerande egenkontroll ska redovisa hur du säkerställer att lokalerna är bra och att verksamheten tar hänsyn till både hälsa och miljö.

Verksamheten har ansvaret för att införa och tillämpa egenkontrollen. Att detta verkligen sker är miljöenhetens skyldighet att kontrollera. Dokumentation över egenkontrollen ska kunna uppvisas för miljöenheten vid inspektioner.

De punkter som särskilt måste beaktas i förordningen om verksamhetsutövers egenkontroll är följande:

4 § – Organisatoriskt ansvar

Paragrafen innebär att det organisatoriska ansvaret skall fördelas. Den person som har ansvaret skall ha getts förutsättningar i form av kunskaper, befogenheter och ekonomiska resurser. Det är viktigt att ansvaret dokumenteras och är fastställt av högst ansvarig.

Här är några viktiga frågor:

- Vem har det organisatoriska ansvaret för de frågor som gäller för din verksamhet enligt miljöbalken? Är detta dokumenterat?
- Är ansvaret för egenkontroll fördelat mellan dig som verksamhetsutövare och fastighetsägaren?
- Vem ansvarar för uppdatering av egenkontrollen, till exempel rutiner, ansvarsfördelning och kontaktuppgifter?
- Har du kännedom om de lagar och förordningar som gäller för din verksamhet?

5 § – Rutiner för kontroll

För att minska miljö- och hälsoskyddsriskerna måste det finnas rutiner för kontinuerlig kontroll av lokalerna. Det är även viktigt att rutinerna är dokumenterade för att de ska kunna följas av alla. En väl genomtänkt dokumentation underlättar bedömning och uppföljning av de risker som verksamheten medför. Ett bra sätt att fortlöpande kontrollera sina lokaler och sin verksamhet är att utforma en checklista som prickas av vid exempelvis återkommande hälsoskyddsronder.

Verksamheten kan till exempel behöva rutiner för:

- Underhåll av lokaler, inredning och annan utrustning.
- Hantering av klagomål.

- Städning där det framgår vad som ska städas, hur, när och av vem städningen ska utföras.
- Hygien- och smittskydd.
- Tillbud, till exempel allergireaktioner.
- Hantering av avfall och kemikalier.
- Regelbunden kontroll av ventilationen.

6 § – Risker med verksamheten

Oberoende av om ansvaret för kontroller, utredningar och/eller åtgärder ligger på fastighetsägaren, eller någon annan, måste den som ansvarar för verksamheten ha kunskap om riskerna. Det innebär att du som är verksamhetsutövare löpande ska undersöka och bedöma riskerna med verksamheten utifrån miljö- och hälsosynpunkt. Riskbedömningarna skall dokumenteras och göras regelbundet exempelvis en gång per år eller oftare. En form av riskbedömning kan vara att samordna skyddsronder för miljöbalkens krav på egenkontroll och arbetsmiljölagens krav på systematiskt arbetsmiljöarbete.

Andra exempel är:

- Allergironder.
- Mätningar av radon.
- Flödesmätningar, mätning av halten av koldioxid vid normal verksamhet samt
- bedömning av antalet personer som kan vistas i lokalen i förhållande till
- ventilationens kapacitet.
- Mätning av luftföroreningar, termiskt klimat och fukt inomhus.
- Bullermätningar.

7 § – Förteckning över kemiska produkter

Verksamhetsutövare ska upprätta en lista över de kemikalier som används i verksamheten. Hälsa- och miljöpåverkan ska finnas dokumenterad genom för exempel säkerhetsdatablad. Förteckningen bör uppdateras regelbundet, minst en gång per år. En översyn bör göras för att se om mindre skadliga produkter kan användas enligt produktvalsprincipen (MB 2 kap. 4 §).



Egenkontroll är ett kvalitetsverktyg!

Tänk på att en dokumenterad egenkontroll även fungerar som ett kvalitetsverktyg. En fungerande verksamhet i välsköta lokaler är en lönsam investering. Exempelvis leder eftersatt underhåll av lokalen ofta till krångliga och kostsamma reparationer. Med en fungerande egenkontroll upptäcker ni brister och fel i verksamheten innan de orsakar olägenhet eller skada.

Miljöbalken reglerar inte frågor om arbetsmiljö, men det finns stora likheter mellan arbetsmiljölagstiftningens krav på systematiskt arbetsmiljöarbete och miljöbalkens krav på egenkontroll. Dessa kontroller kan samordnas. Även livsmedelslagstiftningen innehåller krav på egenkontroll med grundförutsättningar för säker livsmedelshantering.

Inomhusmiljö

Du som driver verksamheten ansvarar för att barnen/eleverna har tillgång till lämpliga lokaler samt bra inomhusmiljö.

Toaletter

Det ska finnas tillräckligt med toaletter. Om brist på toaletter innebär att barnen/eleverna får gå och hålla sig utgör det en olägenhet för människors hälsa enligt miljöbalken. I förskolor bör det finnas minst en toalett för varje påbörjat 10-tal barn och i skolor, fritidshem minst en toalett för varje påbörjat 15-tal elever. Både på förskolor och på skolor bör det dessutom finnas en separat personaltoalett. Toaletter bör städas minst en gång per dag. Är belastningen hög bör städning utföras flera gånger dagligen. Toaletterna bör vara så rena att inte barnen/eleverna undviker att använda dem.



Ventilation

Luften i en lokal förorenas kontinuerligt av människor, byggmaterial, inredning med mera. Dålig ventilation kan ge upphov till bland annat allergiska besvär, huvudvärk, trötthet, klåda och irritationer i ögon och luftvägar. För att minska risken för hälsobesvär ska ventilationen vara anpassad för befintlig verksamhet och regelbundet skötas om. Ventilationens luftflöden ska vara anpassade efter hur många personer som vistas i lokalen, men även till hur många personer som vistas i varje rum. Det är viktigt att verksamheten har kännedom om detta eftersom ventilationskapaciteten begränsar hur många personer som kan vistas samtidigt i de olika rummen.

Ventilationen bör ha fläktstyrd till- och frånluft med värmeåtervinning och ett uteluftsflöde på minst 7 l/s per person samt ett tillägg på minst 0,35 l/s per kvadratmeter golvyta. Högre flöden kan behövas i exempelvis gymnastiksal. I ventilationsfilter fastnar stora mängder pollen, mögelsporer och andra partiklar från utomhusluften. För att undvika att filtren läcker pollen och mögelsporer till inomhusluften kan det vara lämpligt att dessa byts två gånger per år. Filtren byts lämpligen på sommaren efter pollensäsong och inför vintern efter höstens höga halter av mögelsporer i luften.

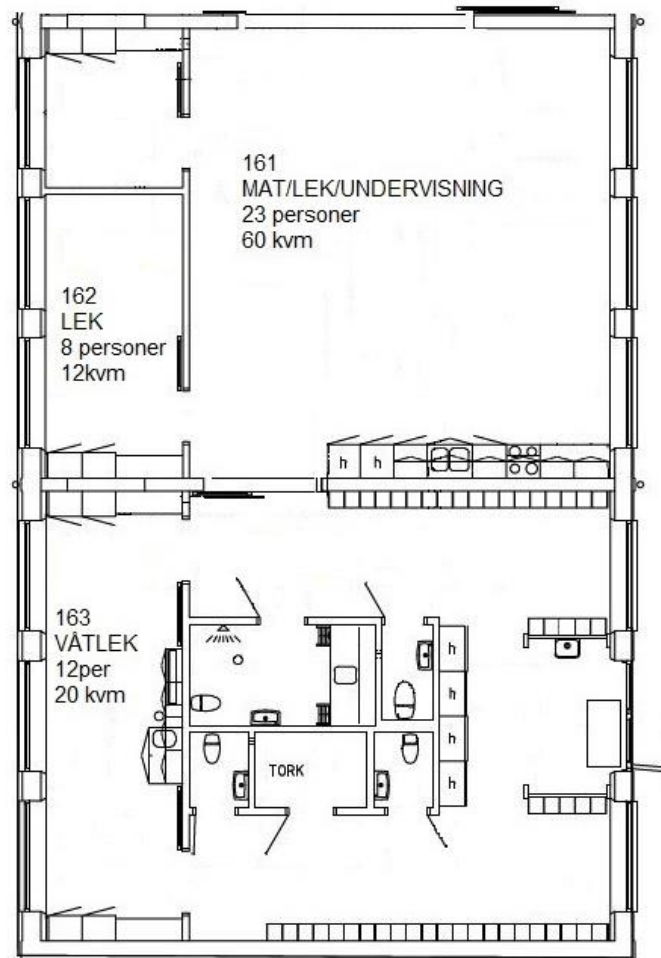


Exempel på frånluftsdon



Två exempel på tilluftsdon. Takmonterat tilluftsdon samt deplacerat tilluftsdon.

Hur många personer kan vistas i rummen?



Det framgår av ritningen vilket nummer respektive rum har och vad rummen används till. För varje rum redovisas golvarea och maximal personbelastning. Vid storsamlingar, Lucia och andra tillfällen då det temporärt är flera personer i lokalen än normalt rekommenderas fönstervädning.

Hur räknar man fram personbelastningskapaciteten för rummen?

-Titta på luftflödesmätningarna i OVK-protokollet (se exempel). Leta fram kolumnen för projekterad/beräknad tilluft samt uppmätt tilluft, det bör finnas ett värde för varje rum utom hygienrum, WC och dusch där det bara är frånluft.

- **Formeln:** (tilluft i liter/s $-(0,35 \times \text{golvarean})$) / 7 liter per sekund = Antal personer som ventilationen i rummet är projekterad för.

Exempel: beräknad tilluft (rum 162) 60 l/s golvarean 12 kvm.
 $(60 - (0,35 \times 12)) / 7 = 8,36$ dvs 8 personer kan vistas i rummet.
 Om den uppmätta luften är lägre än den projekterade kan färre personer vistas i rummet.

Rum. Nr.	Beräknad Tilluft	Uppmätt Tilluft	Mätmetod	Beräknad Frånluft	Uppmätt Frånluft	Mätmetod
161. Mat/lek/underv.	160	165	3*	265	268	3**
162. Lek	60	61	3*			
163. Våtlek	100	103	3*			

Kontrollera ventilationen

Fastighetsägaren är skyldig att regelbundet kontrollera fastighetens ventilationssystem med hjälp av en behörig besiktningsman. Det kallas för obligatorisk ventilationskontroll (OVK). För skolor och förskolor ska ventilationssystemet kontrolleras var tredje år. Tänk på att en godkänd OVK kontroll inte är en garanti för en god luftkvalitet eller att ventilationens luftflöden är anpassade efter det antal personer som normalt vistas i lokalen. Fastighetsägaren kan lämna uppgifter på hur många personer lokalens ventilation är dimensionerad för. Ett enkelt sätt att kontrollera ventilationens funktion är att mäta koldioxidhalten. Om koldioxidhalten överstiger 1000 ppm i ett rum vid normalanvändning kan detta vara en indikation på att ventilationen inte är tillräcklig. Finns det misstankar om att ventilationen inte fungerar tillfredsställande, eller att luftflödena inte är anpassade till antalet personer som vistas i lokalen, bör du kontakta fastighetsägaren för att se till att ventilationen kontrolleras och att luftflödena mäts.

Vädra effektivt

Före och efter större samlingar är det viktigt att vädra ut lokalen eller rummet. Vädringen bör ske kort och effektivt, maximalt i cirka fem minuter, genom korsdrag med flera fönster öppna samtidigt. Undvik dock vädring under pollensäsongen om pollenallergiker vistas i lokalerna.

Temperatur

Lufttemperaturen är en viktig faktor för ett bra inomhusklimat. Den bör vara mellan 20 och 23°C. Barn leker ofta på golvet och därför bör golvtemperaturen inte understiga 20°C. Skillnaden i temperaturen vid 0,1 respektive 1,1 meter över golvet bör vara mindre än 3°C. Det kan behövas avskärmning av solinstrålningen för att lufttemperaturen inte ska bli för hög. Utvändigt solavskärmning i form av exempelvis markiser ger betydligt bättre värmedämpning än persienner till exempel. Persienner försämrar även dagsljusstillgången vilken är viktig för vårt välbefinnande. För att minska risken för problem med drag bör luftens medelhastighet inte överstiga 0.15 m/s. Tänk på att inte placera sovplatser i vilrum eller bänkar i klassrummen direkt intill tilluftsdon.

Fukt

Det finns en stark koppling mellan fuktskador i byggnader och hälsoproblem. Fukt kan orsaka tillväxt av mögel och bakterier som avger kemiska ämnen. Kemiska ämnen kan också frigöras från material, vilket i sin tur kan ge upphov till hälsoproblem. Tecken som påvisar fuktskada kan vara missfärgning, avvikande lukt och bubblor i matta. Misstanke om fuktskada ska alltid utredas. Kontrollera att det inte finns fuktskador innan en ny lokal tas i bruk. En gammal fuktskada som är felaktigt åtgärdad kan också orsaka hälsoproblem. Fuktskadat material bör så gott som alltid bytas ut.

Varmvatten

För att minimera risken för tillväxt av bakterier, som legionellabakterier, ska temperaturen på varmvattnet i kranar och ledningar ha rätt temperatur och ledningarna ska vara utformade på korrekt sätt. Vattnet i varmvattenberedare, om sådan används, ska ständigt hålla en temperatur på minst 60°C. Varmvattnet i ledningarna ska vara minst 50°C. Där det finns risk för skällning (kranar där små barn själva använder varmvattnet) får reglering av varmvattnet till lägre temperatur ske först vid blandare. Regleringen ska vara fackmannamässigt utförd. Kontakta fastighetsägaren om du är osäker. Se även Boverkets byggregler. Glöm inte att genomföra regelbunden spolning av samtliga tappställen och att göra temperaturkontroller som en del av egenkontrollen.

Dagsljus

Rum där barn vistas mer än tillfälligt, till exempel lekrum, matrum och klassrum, ska ha god tillgång till direkt dagsljus. Fönsterytan bör vara minst 10 procent av golvytan. Barnen bör även ha möjlighet till utblick. Det innebär att källarlokalerna i allmänhet är olämpliga för barnomsorg och undervisning.

Ljud och akustik

Kontinuerliga ljudnivåer från installationer – exempelvis ventilation – ska inte överstiga 30 dBA i lokalen. Detta är viktigt i utrymmen för lugnare aktiviteter som vilrum i förskolor och undervisningssalar i skolor. Dessutom finns det riktvärden för lågfrekvent buller som anges per tersband (Hz).

Tersband [Hz]	Ljudtrycksnivå, L_{eq} [dB]
31,5	56
40	49
50	43
63	42
80	40
100	38
125	36
160	34
200	32

För att det ska gå att uppfatta tal samt för att minska risken för höga ljudnivåer är det viktigt att efterklangstiden (ekot) i lokalerna är kort. Efterklangstiden definieras som den tid det tar för ljudtrycksnivån i ett rum att sjunka 60 dB sedan ljudkällan stängts av. Efterklangstiden (ekot) är beroende av rummets volym och hur stor ljudabsorptionen är i rummet. Ju större den ljudabsorberande ytan är desto kortare efterklangstid. Ljudabsorbenter på tak och väggar, dämpande golv och bord samt möbeltassar under stols- och bordsben är några exempel på åtgärder.

Radon

Radongashalten ska alltid kontrolleras i lokaler för skola och barnomsorg. Radongashalten får inte överstiga 200 becquerel per kubikmeter (Bq/m³) inomhusluft. En väl injusterad ventilation kan ha stor betydelse för att sänka radongashalten i inomhusluften.

Radongashalten bör kontrolleras minst var 10:e till 15:e år och vid större ombyggnationer och ventilationsåtgärder. Förskolor och skolor som har haft problem med förhöjda radongashalter bör göra radonmätningar med tätare intervaller. Vid nybyggnation bör radonmätningar göras i lokalerna inom ett år.

Allergi

Idag är det vanligt med sjukdomar som är kopplade till överkänslighet, exempelvis allergi. För att minska risken för att barn med allergier eller annan överkänslighet ska få besvär i förskolan, skolan eller på fritidshemmet ska du tänka på följande:

- Ta reda på vilka allergier som barn/elever och personal har.
- Ta fram rutiner för det förebyggande arbetet med allergifrågorna.
- Dokumentera rutinerna och se till att all personal har tillräcklig kunskap.
- Astma-och allergiförbundets digitala checklista för allergirisker kan vara ett verktyg för fortlöpande kontroll av allergirisker.
- Incidenter, till exempel ett astmaanfall, ska alltid följas upp och dokumenteras.
- De som har pälsdjur hemma bör undvika att gosa med djuret innan de går till skolan eller förskolan. Strumpor bör bytas varje dag och eventuellt kan särskilda kläder bäras på dagen (hemmakläder förvaras då i ett skåp) för att minska spridningen av allergener.

- Vissa växter bör inte finnas i klassrum eller på avdelningen. Undvik att ta in till exempel ris och hyacinter. Temafolder och annan information över växter som är lämpliga och mindre lämpliga finns att beställa på Astma- och Allergiförbundets hemsida.
- Parfym och rengöringsmedel med stark doft bör undvikas i lokalerna.
- Städningen på de allergiska barnens avdelning eller klassrum behöver ofta utökas. Det får dock inte medföra att städresurserna för andra avdelningar minskar. Verksamheten bör ta hänsyn till val av städprodukter och begränsa användningen av dessa.

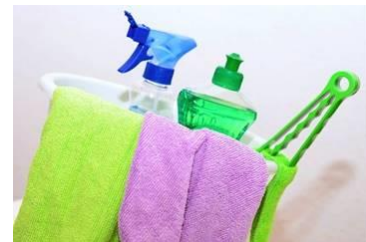
Smittskydd och hygien

För att minska risken för smittspridning är det viktigt att det finns fasta rutiner för handtvätt och personlig hygien för både barn och personal. Det ska till exempel finnas hygienrutiner för blöjbyten, toalettbesök, måltider och utomhusvistelse.

För handhygien ska det alltid finnas flytande tvål och engångshanddukar (papper eller textil) vid alla handtvättställ. Det bör finnas skärpta hygienrutiner för vad personal och föräldrar ska göra vid infektionssjukdomar för att bryta smittspridningen. Det ska även finnas rutiner för hur leksaker och annat material ska rengöras och eventuellt desinficeras. Det är viktigt att verksamheten har regelbunden uppföljning av rutiner vad gäller smittskydd och hygien.

Städning

En välstädd och ren miljö är viktig för att alla ska må bra. Det är viktigt att ha kontroll på städningen och använda rätt metoder på rätt material. Ta därför reda på vilka städmetoder som krävs för de olika utrymmena och deras ytskikt.



Städfrekvens

Städrutiner ska finnas där det framgår vem som är ansvarig för städning, var, hur och hur ofta. Här ska även storstädning och rengöring av textilier, möbler och leksaker ingå. Rum där barn och elever vistas varje dag samt hygienutrymmen ska städas dagligen. Utökad städning kan behövas av särskilt belastade miljöer, till exempel gymnastiksalar som även används under kvällstid. Högt belägna horisontella ytor, ventilationsdon, lampor och liknande ska städas i den omfattning som behövs för att undvika att damm samlas, dock minst två gånger, gärna tre gånger, per år. Stoppade möbler och textila mattor bör dammsugas varje dag. Gardiner, draperier, textila leksaker, utklädningskläder, madrasser med mera bör tvättas minst två till tre gånger per år.

Metoder

Med torra städmetoder, där elektrostatiskt laddade eller fuktiga dukar och moppar används, virvlas mindre damm upp och färre kemiska produkter behöver användas. Våta metoder, till exempel svabbning, bör användas i begränsad utsträckning men behövs när det är hårt smutsat. Tänk på att torka av efteråt eftersom kvarvarande fukt kan ge upphov till mikrobiell tillväxt samt dålig lukt från golven om de är känsliga för vatten. När dammsugare används ska den ha ett effektivt filter för utblåsningsluften så att små partiklar inte kommer ut i luften igen. Små partiklar tar sig lättare ner i de nedre luftvägarna än större och kan därmed orsaka hälsoproblem. Det är lämpligt att vädra i samband med dammsugning.

Förutsättningar för en bra städning

Utforma utemiljöer och entréer så att inte smuts dras in i lokalerna i onödan. Eftersträva även lättstädade miljöer. En lättstädad möblering underlättar rengöringen av golvet. Att även övriga

ytor hålls fria är en viktig förutsättning för att städningen ska kunna ske optimalt. Delaktighet från personal, elever och barn är betydelsefullt. Det kan innebära att man ställer upp stolar och håller bord fria så att det går lättare att städa. Material, böcker, leksaker, madrasser och liknande förvaras bäst i skåp för att undvika onödiga dammansamlingar. Ju mer öppna ytor desto mer damm förekommer i inomhusluften. Två timmar efter verksamhetens slut har den större delen av dammet lagt sig på fasta ytor i lokalen och städningen ger då bäst resultat. Forskning visar att hur ofta städningen genomförs har störst betydelse för mängden damm och allergener i inomhusluften.

Ju oftare städning – desto renare lokaler med lägre dammhalt!

Vid regelbunden städning behövs dessutom oftast bara vatten och ett fåtal rengöringsmedel. Välj rengöringsmedel anpassat till det material som ska rengöras och tänk på att inte överdosera. När städbolag anlitas bör man välja ett företag med kvalitetssäkring/certifiering som har kunskap om hur städningen ska anpassas till just er lokal.

Kemikaliehantering

Samtliga kemiska produkter som hanteras inom verksamheten, och som kan innebära risker ur hälso- och miljösynpunkt ska hållas utom räckhåll för barn/elever.

Exempel på sådana produkter är ytdesinfektionsmedel, maskindiskmedel, fixervätska för teckningar, målarfärger och tändvätska. Dessa produkter är märkta med en farosymbol. Produkterna ska dessutom vara tydligt märkta med bland annat skyddsanvisning, innehållsuppgift och doseringsanvisning.



Exempel på nya och gamla farosymboler

Det måste finnas en aktuell förteckning över samtliga kemiska produkter som används inom verksamheten och som kan innebära risker ur miljö- och hälsosynpunkt. Av förteckningen ska produktens namn, produktens användning, information om hälso- och miljöskadlighet samt klassificering avseende hälso- och miljöfarlighet framgå. För varje faroklassad kemisk produkt ska ett så kallat säkerhetsdatablad införskaffas och bör förvaras lättåtkomligt. Säkerhetsdatabladet erhålls via leverantör eller tillverkare och ska vara aktuella.

Användningen av kemiska produkter som innebär en risk för hälsan eller miljön bör minimeras. De kemiska produkter som har ett mindre farligt alternativ ska bytas ut enligt utbytesprincipen (se 2 kap 4§ miljöbalken).

Produkt/råvara					Giftrfri miljö - Prio-databasen**				
Namn	Användningsområde	Leverantör / tillverkare	Årsförbrukning (kg)	Produktens klassificering enligt CLP eller Kifs 2005:7	Produktens riskfraser/farogivelses i ord	Innehåller produkten något utfasningsämne?	Innehåller produkten något prioriterat riskminskningsämne?	Namn på ev utfasningsämne eller prioriterat riskminskningsämne	Finns handlingsplan för utfasning eller riskminskning?
						<input type="checkbox"/> Ja <input type="checkbox"/> Nej	<input type="checkbox"/> Ja <input type="checkbox"/> Nej		
						<input type="checkbox"/> Ja <input type="checkbox"/> Nej	<input type="checkbox"/> Ja <input type="checkbox"/> Nej		
						<input type="checkbox"/> Ja <input type="checkbox"/> Nej	<input type="checkbox"/> Ja <input type="checkbox"/> Nej		
						<input type="checkbox"/> Ja <input type="checkbox"/> Nej	<input type="checkbox"/> Ja <input type="checkbox"/> Nej		
						<input type="checkbox"/> Ja <input type="checkbox"/> Nej	<input type="checkbox"/> Ja <input type="checkbox"/> Nej		
						<input type="checkbox"/> Ja <input type="checkbox"/> Nej	<input type="checkbox"/> Ja <input type="checkbox"/> Nej		

Exempel på en kemikalieförteckningsmall

Kemikalier i vardagen

Att minska riskerna i vardagen är ett viktigt steg mot riksdagens miljö kvalitetsmål Giftfri miljö. Hormonstörande och allergiframkallande ämnen är vanliga i produkter och material som används inom förskola, skola och fritidshem. Verksamheten bör ställa krav på produkters innehåll vid inköp. Att inventera och ersätta förslagsvis skadliga material är ett sätt att minska förekomsten av kemikalier i barns/elevs vardag. Åtgärder som snabbt kan vidtas för att minska barnens exponering är till exempel utrensning av äldre plastleksaker och material av skumgummi. Undvik att barnen leker med eller plockar isär gamla elektronikprylar, tvätta nyinköpt textil och använd miljövänliga och parfymfria städprodukter, tvål och tvättmedel. Eftersom många av kemikalierna samlas i dammet där barnen leker är det viktigt att lokalerna städas ofta och att det finns rutiner för regelbunden handtvätt.

Utomhusmiljö



Lekyta utomhus

Det är viktigt för barnens trivsel att det finns tillräckligt stora ytor för utomhusvistelse. Om gården ligger i direkt anslutning till en lekpark eller naturområde kan verksamhetens egen lekya vara mindre. För förskolebarnen bör det dock finnas tillräckliga ytor på förskolegården och även möjlighet till att få skugga.

Solskydd

Förskolornas lekgårdar bör utformas så att barnen har god tillgång till skuggiga miljöer. Barn är extra utsatta för UV-strålning från solen. De har tunnare hud än vuxna och bränner sig därför lättare vilket ökar risken för att de längre fram i livet ska drabbas av hudcancer. Bästa sättet att skydda barnen är att se till att de inte bränner sig. Växtlighet och spännande lekställen i skuggan minskar barnens utsatthet för UV-strålning. Det är därför viktigt att tänka på solskyddet redan i planeringsstadiet. Utemiljön behöver utformas så att barnen alltid har tillgång till skuggiga lek miljöer när de vistas ute i soligt väder. Särskilt viktigt är det med solskydd vid platser där barnen blir mer stillasittande som vid bord utomhus eller vid sandlådor. Förskolan kan också ta fram rutiner för att minska barnens exponering för sol genom att personal stimulerar till lek och vistelse i skugga.

Rökning

Enligt Lag (2018:2088) om tobak och liknande produkter får inte rökning förekomma i lokaler för skolor och barnomsorg eller utomhus i anslutning till dem. Det är ditt ansvar som verksamhetsutövare att tydligt informera om rökförbudet, genom att bland annat sätta upp skyltar med information om rökförbud. Tänk på att cigarettrök finns kvar i utandningsluften efter rökning och sprids dessutom via kläderna. För allergiska och astmatiska barn kan det därför vara olämpligt att personalen röker.



Markföroreningar

Förskolor, skolor och fritidshem ska inte byggas på en förorenad mark. Du som verksamhetsutövare är skyldig att se till att marken är fri från föroreningar och att den uppfyller de krav som ställs för känslig markanvändning.

Det ligger också i ditt ansvar som verksamhetsutövare att kontrollera att lokalerna som inte är nybyggda är inventerade och sanerade med avseende på förekomst av polyklorerade bifenyl (PCB).

Närhet till djur

Med hänsyn till bland annat allergier, luktproblem och flugor bör lokaler för barnomsorg och skola inte vara belägna intill djurhållning, till exempel häststall och ladugårdar. I Sverige är 10-15 % av befolkningen allergisk mot hästar. Andelen är väsentligt högre bland personer med astma, speciellt bland barn.

Folkhälsomyndigheten rekommenderar ett skyddsavstånd på 200 meter mellan hästverksamheter som stall, hästthagar, paddock och bebyggelse. Detta avstånd ska ses som utgångspunkt för vidare utredning i varje enskilt fall. Nödvändigt skyddsavstånd påverkas bland annat av vindriktning, topografi och växtlighet.

Trafikbuller och luftföroreningar

Skolor, förskolor och fritidshem bör inte placeras vid kraftigt trafikerade gator, järnvägar eller nära industrier. Dessa kan ge störningar i form av luftföroreningar, buller och vibrationer. Buller kan som exempel orsaka försämrad talförståelse och inläring, sömnproblem, fysiologiska stressreaktioner samt försvåra möjligheten till återhämtning och vila under rasterna.

Luftföroreningar påverkar luftens kvalitet och orsakar, bidrar till och förvärrar sjukdomar i luftvägarna hos barn. Långtidsexponering för luftföroreningar påverkar barns lungfunktion och lungtillväxt negativt. Barn med astma och allergisjukdomar är en särskilt utsatt grupp.

Bullret från vägtrafik bör inte överskrida 30 dBA, ekvivalent ljudnivå, och 45 dBA, maximal ljudnivå, inomhus i skolor och förskolor. Utomhus bör bullret vid fasad och gårdar inte överstiga 55 dBA, dygnsekvivalent ljudnivå, och 70 dBA, maximal ljudnivå.

Nattöppen förskola

Du som vill bedriva en nattöppen förskola bör anpassa verksamheten till de behov som krävs. Ventilationen i sovrummen bör vara dimensionerad för det antal personer som ska sova där.

Ljudnivån i rummen som orsakas av bland annat ventilationen eller trafiken utomhus bör inte överstiga Folkhälsomyndighetens riktvärden för buller inomhus.

Det är viktigt att placeringen av sängar/madrasser anpassas så att barnen inte ligger för tätt eller så att det inte finns risk för att barnen utsätts för drag eller kallras från fönster och ventilation. Du bör upprätta rutiner för tvätt av sängkläder och rengöring av sängar/madrasser.



Avfall

Under året 2020 kom nya regler för avfallshantering och återvinning som omfattar alla verksamheter. Målet med de nya reglerna är minskade avfallsmängder, ökad återanvändning av produkter, ökad återvinning samt en förbättrad avfallshantering.

Kommunalt avfall

Kommunalt avfall är ett nytt begrepp och begreppet har stora likheter med definitionen av hushållsavfall. Till kommunalt avfall räknas även det avfall som uppstår i en verksamhet om sådant avfall till sin art och sammansättning liknar avfall från hushåll. Kommunen ansvarar för att kommunalt avfall behandlas och transporteras bort från den fastighet där avfallet finns.

Om du har funderingar kring avfall och har verksamhet i

Avesta: Kontakta Avesta VA och Avfall AB, 0226-64 50 00.

Fagersta eller Norberg: Kontakta Vafab Miljö, 021-39 35 00.

Återvinning av avfall

Du som bedriver en verksamhet har också ansvar för ditt avfall och även att återvinna alla förpackningar och tidningar som du använder. Förpackningar från företag ”verksamhetsförpackningar” (förpackningar som använts i verksamheten/företaget eller som använts i leveranser till verksamheten/företaget) får inte lämnas till återvinningsstationerna dessa är enbart för hushållens återvinning.

Farligt avfall

Farligt avfall innehåller eller består av ämnen som har farliga egenskaper. Farligt avfall kräver särskild hantering eftersom det kan vara till exempel brandfarligt, frätande eller giftigt för människor och miljö. Till farligt avfall räknas exempelvis vissa städ- och rengöringskemikalier, elektronik och olika färg- och kemikalierester samt lysrör och lågenergilampor som innehåller kvicksilver.

Som verksamhetsutövare kan du själv transportera små mängder farligt avfall efter att du har gjort en anmälan till Länsstyrelsen. Större mängder av farligt avfall måste dock hämtas av en transportör som har tillstånd att köra farligt avfall. En förteckning av godkända transportörer finns här: www.kontrolleraavfallstransportorer.se.

Rapportera uppgifter om farligt avfall till avfallsregistret

Från den 1 november 2020 ska verksamheter rapportera in antecknade uppgifter om farligt avfall till det nya avfallsregistret hos Naturvårdsverket. Antecknings- och rapporteringsskyldigheten betyder att verksamheten ska anteckna och dokumentera uppgifter om mängder och typ av avfall och rapportera in uppgifterna senast två arbetsdagar efter påbörjad transport

Mer information om farligt avfall och rapportering av farligt avfall hittar du på Naturvårdsverket

Farligt avfall

Vägledning till att rapportera uppgifter om farligt avfall

Är vår verksamhet antecknings- och rapporteringsskyldig?

Ja, er verksamhet är med största sannolikhet anteckningskyldig eftersom de flesta verksamheter producerar någon form av farligt avfall. Det kan till exempel handla om uttjänata batterier, burkar med färgrester eller förbrukade lysrör.

Miljöbalkens hänsynsregler gäller alla

I miljöbalkens andra kapitel finns grundläggande hänsynsregler. Dessa gäller alla och styr all verksamhet. För anmälningspliktiga verksamheter som förskola, skola och fritidshem gäller dessutom preciserade krav på egenkontroll. Fastighetsägaren som hyr ut lokalen ansvarar för sin del. Du som är verksamhetsutövare delar alltså på ansvaret med fastighetsägaren när det gäller lokaler för undervisning och barnomsorg. Det är därför viktigt med en tydlig ansvarsfördelning mellan verksamhet och fastighetsägare.

1§ Beviskrav

Det är verksamhetsutövaren som ska visa att verksamheten uppfyller hänsynsreglerna och att den inte orsakar skada på människors hälsa eller miljön.

2§ Krav på kunskaper

Alla som bedriver en verksamhet, planerar att bedriva en verksamhet eller vidta en åtgärd ska kontinuerligt skaffa sig tillräcklig kunskap för att skydda människors hälsa och miljön mot skada eller negativ påverkan.

Verksamhetsutövaren ska ha aktuell kunskap om sin egen verksamhet och om de regler som gäller för verksamheten.

3§ Försiktighetsprincipen

Alla som bedriver en verksamhet, planerar att göra det eller vidta en åtgärd, ska utföra de skyddsåtgärder och vidta de begränsningar som behövs för att förebygga, hindra eller motverka att verksamheten orsakar något som påverkar människors hälsa eller miljön negativt.

4§ Produktvalsprincipen

Om det finns kemikalier som är mindre skadliga än de som används idag ska de användas istället. Förutom kemikalier och blandningar så som städkemikalier gäller regeln även varor som är behandlade med kemiska produkter. En strävan är att det minst farliga alltid ska användas.

5§ Hushållnings- och kretsloppsprincipen

Alla som bedriver en verksamhet eller vidtar en åtgärd ska hushålla med råvaror och energi. Möjligheterna till återanvändning och återvinning ska användas.

6§ Val av plats

Platsen där verksamheten bedrivs ska vara lämplig. En sådan plats ska vara vald så att ändamålet kan uppnås med minsta ingrepp, och så liten risk för negativ påverkan som möjligt, på människors hälsa och miljön.

7§ Rimlighetsavvägning

Krav på hänsyn enligt hänsynsreglerna gäller inte om det kan anses vara orimligt att uppfylla dem.

Checklista för egenkontroll

Här har vi samlat några frågor som kan vara en hjälp i egenkontrollarbetet enligt miljöbalken.

Kunskap

- Har vi kunskap om gällande lagstiftning inom miljö- och hälsoskyddsområdet?
- Hur får vi kännedom om ny lagstiftning eller vägledning?
- Hur ser vi till att vi efterlever lagstiftningen?
- Har vi tillräcklig kunskap för att förebygga hälso- och miljörisiker?
- Har vi rutiner för introduktion av nyanställda (t.ex. ny chef, vikarier, ny personal, nya styrelsemedlemmar)?
- Inom vilka områden behöver vi förstärka och ta in kompetens?

Riskbedömning

- Har vi gjort en riskbedömning av verksamheten ur hälso- och miljösynpunkt?
- Är riskbedömningen tillräckligt omfattande och dokumenterad?
- Görs en riskbedömning inför planerade förändringar, t.ex. utökat elevantal eller ändrad rumsanvändning?
- Finns personer som är något känsligare än normalt, t.ex. allergiker eller hörselskador?

Dokumentation

- Är dokumentationen av egenkontrollen anpassad efter verksamheten?
- Är våra rutiner skriftliga?
- Har vi protokoll från gjorda undersökningar och kontroller i lokalerna?
- Finns dokumentation över maximal personbelastning för alla rum med hänsyn till ventilation?

Ansvar

- Är det organisatoriska ansvaret för miljö- och hälsoskyddsfrågor fördelat inom verksamheten?
- Är ansvaret dokumenterat? (Finns delegation eller ansvarsbeskrivning)
- Är fördelningen av arbetsuppgifter tydliga?
- Vad innebär ansvaret?
- Finns ansvariga utsedda för varje rutin?
- Har ansvarig:
 - tillräckliga kunskaper?
 - tillräckligt med tid avsatt för arbetsuppgiften?
 - befogenheter att vidta åtgärder?
 - resurser?
- Är ansvarsfördelningen mellan verksamheten och fastighetsägare klarlagd och dokumenterad?

Mer information

www.notisum.se

- Miljöbalken (SFS 1998:808)
- Förordning om miljöfarlig verksamhet och hälsoskydd (SFS 1998:899)
- Förordning om verksamhetsutövares egenkontroll (SFS 1998:901)
- Lag (2018:2088) om tobak och liknande produkter
- Avfallsförordningen (SFS 2011:927)
- Förordning om miljöstraffavgifter (SFS 2012:259)

www.folkhalsomyndigheten.se

- Buller inomhus (FoHMFS 2014:13)
- Fukt och mikroorganismer (FoHMFS 2014:14)
- Höga ljudnivåer (FoHMFS 2014:15)
- Temperatur inomhus (FoHMFS 2014:17)
- Ventilation (FoHMFS 2014:18)
- Städning i skolor, förskolor, fritidshem och öppen fritidsverksamhet (FoHMFS 2014:19)
- Smitta i förskolan – Kunskapsöversikt
- Vägledning om buller inomhus och höga ljudnivåer
- Objektburen smitta –Hygien, smittskydd och miljöbalken

www.stralsakerhetsmyndigheten.se

- Strålskyddslag (2018:396)
- Strålskyddsförordningen (2018:506)
- Solskyddsfaktorer - sju tips för säkrare lekplatser och friskare barn.
- Magnetfält och hälsorisker

www.boverket.se

- Information om legionella

- Har du legionellabakterier i dina vattenledningar?

www.naturvardsverket.se

- Vägledning om industri och annat verksamhetsbuller
- Vägledningar om avfall
- Naturvårdsverkets riktvärden för trafikbuller (1991)
- Naturvårdsverkets allmänna råd om egenkontroll (NFS 2001:2)
- Naturvårdsverkets handbok 2001:3, Egenkontroll – en fortlöpande process
- Naturvårdsverkets, miljö kvalitetsnormer (MKN) för utomhusluft, luftkvalitetsförordningen (2010:477)

www.kemi.se

- Kemikalieinspektionens föreskrifter om kemiska produkter och biotekniska organismer (2008:2 och ändringar enligt 2014:5)
- Kemikalier i barns vardag

www.lul.se

- Broschyren ”när barnet är sjukt”

www.astmaoallergiforbundet.se

- Allergironden

**Västmanland-Dalarna
miljö- och
byggförvaltning**

Telefon: 0226 - 64 54 54

E-post: miljo-bygg@avesta.se