

# Vattentjänstplan för Avesta kommun



Vattentjänstplanen är framtagen genom en projektgrupp med tjänstepersoner från flera kommunala organisationer med stöd från Tyréns AB:

Projektgrupp:

Maria Hellsten, Avesta Vatten och Avfall AB, intern projektledare

Moa Ashbourne Widberg, VA-ingenjör, Avesta Vatten och Avfall AB

Mikael Viktorsson, Stabschef, Avesta Vatten och Avfall AB

Daniel Lindstein, miljöinspektör, Västmanland-Dalarna miljö- och byggförvaltning

Karin Hoas, planarkitekt, Västmanland-Dalarna miljö- och byggförvaltning

Philip Reinertz, exploateringsingenjör, Tillväxt

Tyréns AB, extern projektledare

Bilder på försättsbladet, foto: Daniel Zetrens

Bjurforsbäcken, Dalälven vid Svartån, Utlopp från bassäng Krylbo avloppsreningsverk

## Förord

Enligt ändring, som trädde i kraft 1 januari 2023, i Lagen om allmänna vattentjänster (LAV, 2006:412) ska varje kommun upprätta en vattentjänstplan. Planen ska innehålla kommunens långsiktiga planering av hur behovet av allmänna vattentjänster ska tillgodoses samt en bedömning av vilka åtgärder som behöver vidtas för att de allmänna VA-anläggningarna ska fungera vid en ökad belastning på grund av skyfall.

Arbetet med Avestas vattentjänstplan har genomförts via en projektgrupp med tjänstepersoner. Framtagandet av vattentjänstplanen har utgått från förutsättningar, utmaningar och mål för vatten- och avloppsförsörjningen i Avesta samt lagkravet enligt LAV.

# Innehåll

1. Ordlista .....	5
2. Inledning.....	7
2.1. Vad är en vattentjänstplan .....	7
2.2. VA-planering.....	7
3. Bedömning av behov av VA-utbyggnad .....	8
3.1. Identifiering av områden där det kan finnas behov av allmänna vattentjänster .....	8
3.2. Bedömning av behov med hänsyn till människors hälsa och miljö.....	10
3.3. Resultat .....	10
4. Plan för övergripande åtgärder .....	11
5. Plan för allmän vatten- och avloppsförsörjning.....	18
5.1. Skyfallsåtgärder .....	19
6. Utbyggnadsplan för allmänt vatten och avlopp .....	24
7. Plan för enskild vatten- och avloppsförsörjning.....	27
8. Organisation och kommunikation.....	31
8.1. Organisation.....	31
8.2. Kommunikation .....	31

Bilaga 1 – undersökning av betydande miljöpåverkan

# 1. Ordlista

Allmän VA-anläggning	En vatten- och avloppsanläggning som kommunen har rättsligt bestämmande över och som har ordnats för att uppfylla kommunens skyldigheter enligt lagen om allmänna vattentjänster (LAV) (se även begreppet kommunal VA-anläggning).
Associationsform	På vilket sätt ansvar, ägande och drivande av gemensamma VA-anläggningar är fördelat och ordnat.
Avesta Vatten och Avfall AB	Ett kommunalt bolag som ägs av Avesta kommun. I detta bolag ligger ägandet av vatten-, avlopp- och avfallsanläggningar samt driftansvar enligt Lagen om allmänna vattentjänster.
Avlopp	Samlingsnamn för spillvatten, dagvatten samt dränvatten.
Dagvatten	Ytligt avrinnande regnvatten och smältvatten.
Enskild VA-anläggning	En vatten- och avloppsanläggning eller annan anordning för vattenförsörjning eller avlopp som inte är eller ingår i en allmän vatten- och avloppsanläggning. När vatten- och avloppsförsörjning sker enskilt är det en enskild fastighetsägare eller en vatten- eller avloppsförening som ansvarar för att försörjningen fungerar.
Gemensamhetsanläggning	En enskild vatten- och avloppsanläggning (se ovan, eller någon annan typ av anläggning) som inrättats för två eller flera delägare gemensamt genom s k anläggningsförrättning hos Lantmäteriet. I förrättningen läggs det fast juridiskt vad som ska gälla för de ingående fastigheterna och anläggningen. Det skrivs in i fastighetsregistret och fortsätter att gälla vid försäljning. Det finns också andra sätt att organisera enskilda anläggningar som nyttjas gemensamt.
Kommunal VA-anläggning	En vatten- och avloppsanläggning som kommunen har rättsligt bestämmande över och som har ordnats för att uppfylla kommunens skyldigheter enligt lagen om allmänna vattentjänster (LAV) (se även begreppet allmän VA-anläggning)
Lagen om allmänna vattentjänster	Lag (2006:412) om allmänna vattentjänster (LAV). En lag som reglerar kommunens ansvar att ordna vattentjänster (vatten, spillvatten och dagvatten) för sina invånare.

LAV 6 § om Kommunens skyldighet att ordna vattentjänster

Om det med hänsyn till skyddet för människors hälsa eller miljön behöver ordnas vattenförsörjning eller avlopp i ett större sammanhang för en viss befintlig eller blivande bebyggelse, ska Kommunen:

1. Bestämna det verksamhetsområde inom vilket vattentjänsten eller vattentjänsterna behöver ordnas, och
2. Se till att behovet snarast, och så länge behovet finns kvar, tillgodoses i verksamhetsområdet genom en allmän VA- anläggning.

Vid bedömningen av behovet enligt första stycket ska särskild hänsyn tas till förutsättningarna att tillgodose behovet av en vattentjänst genom en enskild anläggning som kan godtas med hänsyn till skyddet för människors hälsa och miljön.

Reservvatten	Vatten från en alternativ vattentäkt eller ett alternativt vattenverk via ordinarie ledningsnät.
Recipient	En vattenförekomst (ytvatten eller grundvatten) som tar emot dagvatten eller renat spillvatten.
Riktlinjer	En riktlinje innehåller anvisningar om hur en fråga ska hanteras. Den är vägledande i hur tjänstepersoner bör agera.
Rutiner	Rutiner anger en arbetsbeskrivning och är mer konkret än riktlinjer.
Spillvatten	Förbrukat eller förorenat vatten från hushåll och industrier. I ett hushåll kan det vara vatten från toaletter, bad, disk och tvätt. Spillvatten måste renas innan det släpps ut i recipient.
VA-anläggning	En anläggning som har till ändamål att tillgodose behov av vattentjänster för bostadshus eller annan bebyggelse.
VA-förening	Förening som gemensamt löst vatten eller spillvattenförsörjning för ett antal fastigheter. Kan antingen vara en ledningsnätsförening ansluten till det kommunala vatten eller spillvattenledningsnätet eller en förening med egen vattentäkt och/eller avloppsanläggning.
Vattentjänster	Är ett samlingsbegrepp för vattenförsörjning (dricksvatten) och avledning av avloppsvatten (spillvatten, dagvatten). Allmänna vattentjänster innebär att det är kommunen som ordnar vatten och avlopp.
Verksamhetsområde	Det geografiska område inom vilket en eller flera vattentjänster har ordnats eller ska ordnas genom en allmän vatten- och avloppsanläggning.

## 2. Inledning

### 2.1. Vad är en vattentjänstplan

Första januari 2023 trädde en lagändring i kraft i Lagen om allmänna vattentjänster (LAV, 2006:412) som innebär att varje kommun ska upprätta en vattentjänstplan, som ska:

- Redovisa kommunens långsiktiga planer för att tillgodose behovet av allmänna vattentjänster.
- Redogöra för åtgärder som behöver vidtas för att den allmänna anläggningen ska fungera vid skyfall.

Utöver kravet på vattentjänstplaner infördes en ändring i LAV som innebär en ökad flexibilitet vid bedömningen gällande om det finns behov av en allmän vattentjänst. I bedömningen ska särskild hänsyn tas till lokala förutsättningar att tillgodose vatten- och avloppsförsörjningen genom en enskild anläggning som kan godtas med hänsyn till skyddet för människors hälsa och miljön.

En vattentjänstplan är inte bindande. Den ska samrådats och ställas ut så att berörda fastighetsägare och myndigheter får möjlighet att lämna sina synpunkter.

Kommunfullmäktige ska besluta om antagande och ändring av vattentjänstplanen. Kommunfullmäktige ska minst vart fjärde år pröva om vattentjänstplanen är aktuell med hänsyn till behovet av allmänna vattentjänster.

### 2.2. VA-planering

En strategisk och långsiktig planering av vatten och avlopp (VA) är viktig för att tydliggöra mål och prioritera åtgärder. Det bidrar också till att kommunen kostnadseffektivt kan möta de utmaningar man står inför. VA-planeringen skapar förutsättningar för en långsiktig och hållbar planering för VA-försörjningen i hela kommunen, både för den allmänna (kommunala) och för den enskilda VA-försörjningen. VA-försörjning är en viktig del av samhällsplaneringen och vattentjänstplanen berör därför många olika delar av kommunkoncernen.

VA-planering genomförs systematiskt i tre steg; nuläget beskrivs i en VA-översikt, mål och strategier bestäms i en VA-policy och åtgärder som krävs för att nå målen beskrivs i en VA-plan. Avesta kommun antog år 2018 en VA-plan inklusive VA-översikt och VA-policy. Denna vattentjänstplan ersätter VA-planen i sin helhet där omarbetad VA-policy och VA-översikt ligger till grund för vattentjänstplanen. Arbetet med framtagande av vattentjänstplanen har bedrivits genom en förvaltningsövergripande arbetsgrupp. Vattentjänstplanens planeringshorisont är 12 år, vilket har bedömts vara en långsiktig planering för att tillgodose behovet av allmänna vattentjänster. Mer kortsiktiga åtgärder hanteras och kommer att tillkomma när planen aktualiseras vart fjärde år.

### 3. Bedömning av behov av VA-utbyggnad

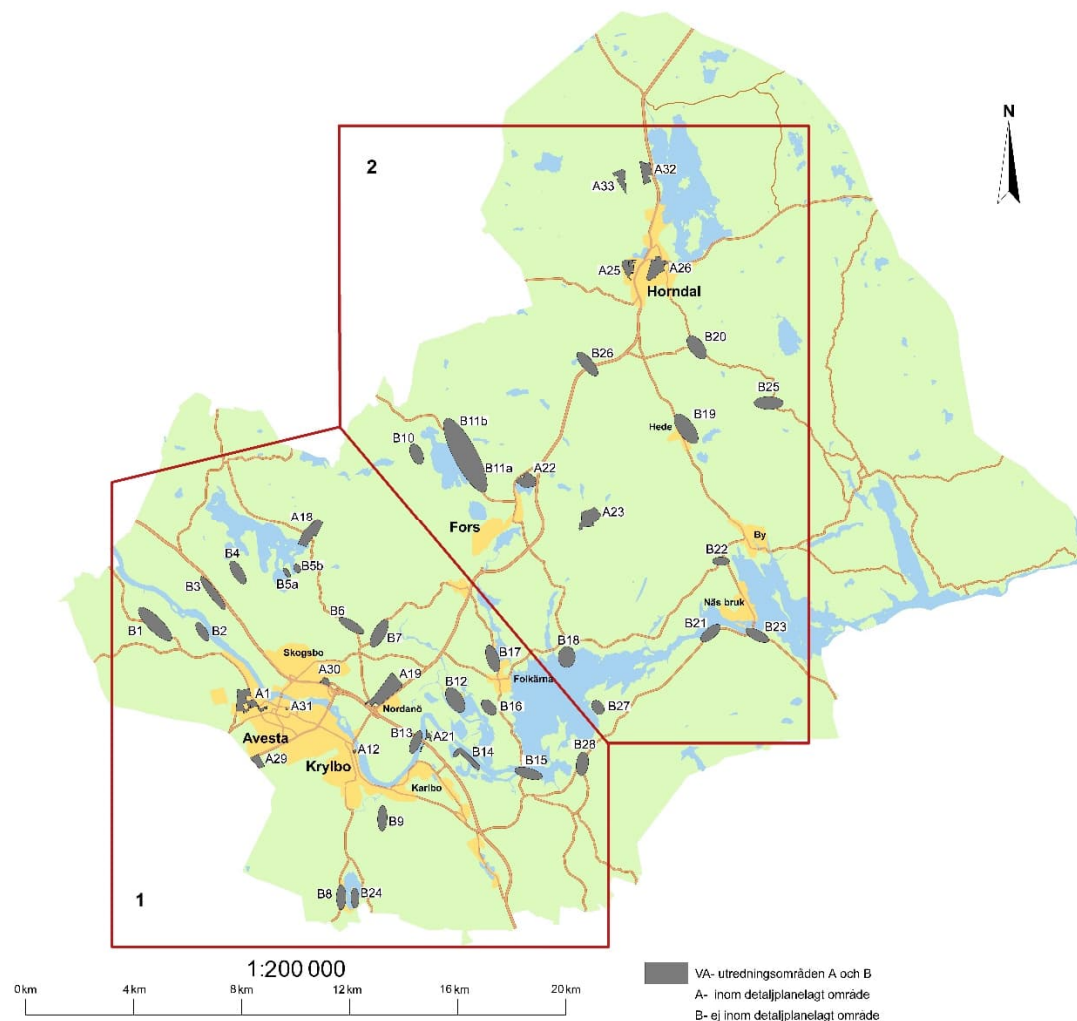
En kommun är enligt 6 § i Lagen om allmänna vattentjänster (LAV) skyldig att ordna vattentjänster till områden med befintlig eller blivande bebyggelse förutsatt att följande gäller:

- Bebyggelsen utgör ett större sammanhang och
- Det finns behov av vattenförsörjning eller avlopp med hänsyn till skyddet för människors hälsa eller miljön

Dessa kriterier är utgångspunkten när kommunen bedömer om det finns behov att bygga ut VA eller inte. Skyldighet att ordna vattentjänster kan finnas för områden med befintlig bebyggelse eller uppkomma för idag obebyggda områden vid exploatering.

#### 3.1. Identifiering av områden där det kan finnas behov av allmänna vattentjänster

Avesta kommun har identifierat bebyggda områden som i sin struktur och mängd bostadsbebyggda fastigheter skulle kunna ha behov av allmänna vattentjänster. Såväl befintliga bebyggda, detaljplanerade (obebyggda och delvis bebyggda) samt områden som identifierats i kommunens exploateringsarbete med avsikt att detaljplanelägga i både strandnära och icke strandnära lägen är identifierade och medtagna i analysen. De identifierade områdena har sedan kompletterats med de områden som Länsstyrelsen i Dalarna identifierade 2020 genom en GIS-analys. I huvudsak var samma områden identifierade men en komplettering med 5 områden har gjorts till underlaget. Områdena framgår av Bilaga 2 i VA-översikten (områden benämns med ett populärnamn och en kod som följer indelningen i bilaga 2, i VA-översikten och är visualiserade i översiktskarta i VA-översikten. Utredningsområdena benämnda A och B ses i *Figur 1*). Områdena är schematiskt visualiserade i kartan och den faktiska avgränsningen av områden fastställs vid senare tillfälle, om det i framtiden bedöms krävas VA-utbyggnad. I VA-översikten har totalt 89 områden hanterats där det utifrån den befintliga bebyggelsens omfattning eller exploateringens karaktär kan bli aktuellt med VA-utbyggnad enligt 6 § LAV.



Figur 1. VA-utredningsområden A och B. Den faktiska avgränsningen på områdesnivå är schematisk. Utbredningen av ett eventuellt verksamhetsområde utreds närmare om det blir aktuellt med utbyggnad av den kommunala VA-anläggningen.

### 3.2. Bedömning av behov med hänsyn till människors hälsa och miljö

Behovsbedömningen har genomförts utifrån tillgång till dricksvatten av god kvalitet, förutsättningar för att anlägga godkända avlopp samt förutsättningar för dagvattenhantering. Respektive specialkompetens inom kommunkoncernen har bidragit med att värdera dessa aspekter för varje område. Detta utifrån kända förhållanden för kommunkoncernen samt öppna källor som tillhandahålls av länsstyrelserna, vattenmyndigheterna, SGU, Naturvårdsverket, Lantmäteriet och specialprogram för att förenkla bedömningen kring dagvattenproblematiken i respektive område. I detta sammanhanget är särskilt värt att nämna att kommunen har utövat tillsyn på de äldre enskilda avloppsanläggningarna i kommunen och åstadkommit förbättringar på undermåliga anläggningar och att man därvid sannolikt har uppfyllt en del av vissa recipienters förbättringsbehov avseende fosforbelastning. Detta arbete bedöms dock inte ha gett fullständigt genomslag i de mätningar som ligger till grund för vattenmyndigheternas redovisning av respektive recipients förutsättningar, vid tidpunkten för vattentjänstplanens framtagande, och att kommunens behovsbedömning ska läsas med den förutsättningen.

### 3.3. Resultat

Resultatet av behovsbedömningen är att kommunen identifierat ett större antal områden som bedömts att inte ha ett behov av allmänt VA idag men där det finns andra åtgärder att vidta för att fortsatt säkerställa en långsiktigt hållbar VA-försörjning. Dessa områden hanteras med fördel genom viss bevakning, utredning eller annan åtgärd för att undvika ett framtida behov av utökning av den kommunala VA-anläggningen.

Ett exempel på en sådan annan förebyggande åtgärd är att lokalisera gemensamma vattentäkter som ett planeringsunderlag för kommunen för att kunna anpassa åtgärder för att skydda dessa täkter vid t ex verksamhetsetableringar och hantering av olyckor. Identifierade täktlägen kan även nyttjas för att skydda dessa med lokala föreskrifter för att ytterligare stärka medvetenheten inom kommunkoncern och allmänhet. Även medvetenhet att nyttja kommunens möjlighet att initiera bildande av gemensamhetsanläggning med lämplig associationsform bör övervägas i de fall att sådana behov uppstår.

Uppföljning av recipienternas statusutveckling vid aktualisering av vattentjänstplanen är även det en generell åtgärd. För områden med vattenlednings- och/eller avloppsledningsföreningar med en anslutning till den kommunala VA-anläggningen är en generell identifierad åtgärd att utveckla avtal, se över omfattning samt utreda om associationsformen är tillräckligt utvecklad. Ett område, som några fastighetsägare låtit insända en begäran om kommunal dricksvattenanslutning för, föreslås att utredas vidare med avseende på dricksvattenkvalitet för att se huruvida ett definierat behov enligt LAV 6 § föreligger eller ej.

För de identifierade områdena som är föremål för kommunens exploateringsverksamhet och som kommer att föregås av detaljplanläggning är den genomförda behovsbedömningen en stark indikation om behovet och möjligheten till att försörja respektive område med kommunal VA-försörjning. Den slutliga bedömningen för respektive sådant område görs i samband detaljplanläggning och tillhörande utredningar inför exploateringen.

De identifierade åtgärderna, enligt ovan, har fördelats över delplanerna som följer.

## 4. Plan för övergripande åtgärder

Många frågor som rör VA-försörjningen är förvaltningsövergripande och det finns därför ett behov av att hantera dem på en övergripande nivå och klargöra de olika förvaltningarnas roller och ansvar. Det finns i det också en risk att enheterna inom koncernen blir alltför nischade inom sina respektive ansvarsområden och kommunen är betjänt av en resurs som driver de förvaltningsövergripande frågorna med ett brett mandat. Ett exempel på det är hanteringen av VA-frågor vid exploatering. För att klargöra denna delfråga kring ansvarsfördelning och finansiering av VA-utbyggnad vid exploatering bör riktlinjer för detta tas fram och samverkansformer utvecklas.

VA-planeringen ska innefatta planering för dricksvatten, spillvatten och dagvatten. Vid framtagandet av vattentjänstplanen har dock dagvattenfrågorna till stor del utelämnats beroende på att ansvaret i dagvattenfrågor är komplext och kräver omfattande dialog och förankring inom kommunens organisation för att lösas. Det finns därför ett behov av att ta fram en dagvattenplan som beslutas av kommunfullmäktige. Dagvattenplanen ska tydliggöra hur dagvattenfrågor ska hanteras i kommunen nu och i framtiden. Kunskapshöjande insatser bör genomföras för att höja kunskapsnivån hos tjänstepersoner, politiker och allmänheten gällande VA-frågor i allmänhet och dagvattenfrågor i synnerhet då frågorna är komplexa och en djupare insikt om förutsättningarna kan vara en betydande framgångsfaktor.

Grundvattentillgångarna i Avesta kommun är goda med Badelundaåsen som den viktigaste vattenresursen. Skyddet av vattenresurser prioriteras mycket högt och för att tydliggöra detta ska översiktsplanen vid kommande revidering uppdateras med vattenskyddsområden och skydd för vattentillgångar med utgångspunkt från Länsstyrelsens rapport 2022:12 Regional vattenförsörjningsplan Dalarnas län.

En krissituation där ordinarie dricksvattenförsörjning av någon anledning inte kan användas påverkar hela samhället. I ett sådant läge behövs nödvattenförsörjning vilket innebär att mindre mängder vatten avsedda för mat, dryck och hygien levereras med hjälp av t.ex. vattentankar som ställs upp på lämpliga platser. För att kunna fatta lämpliga beslut i en situation med nödvattenförsörjning behövs en nödvattenplan där bl.a. viktiga abonnenter och lösningar för att klara deras vattenbehov identifieras.

Under framtagandet av denna vattentjänstplan har ett antal direkta potentiella problem kring exploateringsområden identifierats som behöver koncernövergripande hantering för att inte skapa negativa följdverkningar som hade kunnat planeras bort för enheter inom koncernen, exploatörer samt nuvarande och framtida fastighetsägare.

Identifierade prioriterade övergripande åtgärder:

Åtgärd	Motiv (varför)	Konsekvens (verklig effekt)	Utförare	Tid (klart)	Beslutsinstans
1. Vid revidering av översiktsplanen ska denna uppdateras med nya och befintliga vattenskyddsområden samt ange ställningstaganden om var skydd för enskilda vattentäkter bör införas, eller andra rekommendationer för användning av mark- och vattenområden som rör vattentillgångar i Avesta.	Förtydliga vattenresursområden som kan vara av intresse för dricksvattenförsörjning för att undvika olämplig markanvändning som kan utgöra risk för befintligt nyttjade och framtida möjliga dricksvattenuttag.  Stödja vattenmyndighetens åtgärdsprogram.  Stödja nationella och regionala miljömål.  Stödja mål i VA-policy.	Stöd vid planering, exploatering, bygglov, tillståndsgivning och framtagande av skyddsåtgärder till gagn för nuvarande och framtida dricksvattenförsörjning.	Västmanland-Dalarna Miljö och Bygghälsa	I samband med framtagande av ÖP	Kommunfullmäktige
2. Ta fram policy för utbyggnad och finansiering av kommunalt VA vid exploatering.	VA-Policyn anger att exploatering av nya områden sker med en sådan finansieringslösning att befintligt VA-kollektiv inte drabbas ekonomiskt i betydande omfattning vid låg anslutningsgrad.  Stödja mål i VA-policy	Bättre ekonomisk planering.  Bättre arbetsprocesser med god transparens.	Tillväxt i samverkan med Avesta Vatten och Avfall AB samt med övriga berörda delar av kommunkoncern	2025	Kommunfullmäktige

Åtgärd	Motiv (varför)	Konsekvens (verklig effekt)	Utförare	Tid (klart)	Beslutsinstans
3. Ta fram en nödvattenplan.	Klargöra vilka abonnenter som är viktiga samt hur man löser deras vattenförsörjning i krissituation.	Plan finns vid krissituation så att kommunen vet hur vi ska agera och organisera oss.	Kommunkansli i samverkan med berörda delar av kommunkoncern	2025	Kommunfullmäktige
4. Ta fram en dagvattenplan.	<p>Tydliggöra ansvar och roller.</p> <p>Underlag till fysisk planering, bygglovhantering m fl.</p> <p>Identifiera kostnadseffektiva åtgärder.</p> <p>Minska risk för översvämningar i tätort och förebygga negativa effekter på bebyggelse, infrastruktur, samhällsservice, miljö och hälsa etc.</p> <p>Tillvarata möjligheter till attraktivare tätortsmiljöer, ökad biologisk mångfald m m.</p> <p>Minska miljöpåverkan på recipienterna.</p> <p>Stödja vattenmyndighetens åtgärdsprogram samt nationella och regionala miljömål.</p> <p>Stödja mål i VA-policy</p>	<p>Kännedom om negativ påverkan (nu), risker (framtida) och möjligheter, och hur de kan hanteras.</p> <p>Förutsättning för att arbeta vidare med rätt åtgärder.</p> <p>Underlag för fysisk planering, investeringsplaner mm</p> <p>Arbetstid, och troligen budgetmedel för konsult/utredningar e d behöver avsättas för att ta fram programmet.</p> <p>Kommunen kan få en långsiktig planeringshorisont som inkluderar risken för klimatförändringar.</p>	Kommunkansli i samverkan med berörda delar av kommunkoncern	2028	Kommunfullmäktige

Åtgärd	Motiv (varför)	Konsekvens (verklig effekt)	Utförare	Tid (klart)	Beslutsinstans
5. Planera och genomför kunskapshöjande åtgärder kopplat till dagvattenplanen och mottagarna: tjänstepersoner och politiker i kommunkoncernen samt allmänhet.	En djupare förståelse av komplexiteten i dagvattenfrågan är en kritisk framgångsfaktor för erforderliga beslut, åtgärder och genomföranden av dagvattenhantering.	Avledning av dagvatten vid skyfall som sker säkert och förutsägbart. Mindre ovidkommande vatten till avloppsreningsverk.	Kommunkansli i samverkan med berörda delar av kommunkoncern	2028	Kommunstyrelsen
6. Utred behovet av en övergripande vatten-, spill- och dagvattenkompetens typ VA-strategi för kommunkoncernens behov, eventuellt i samverkan med närliggande kommuner.	Säkrare förvaltning av gemensamma planer (vattentjänstplan och dagvattenplan). Minskad risk att frågor ramlar mellan stolarna (hantering av gemensamma vattentäkter, dagvattenfråga) Tillgänglighet av övergripande specialistkompetens.	Med en övergripande specialistkompetens som har fokus och håller ihop VA-frågor som riskerar att ramla mellan kommunkoncernens delar säkras och effektiviseras medborgarnas intressen gentemot kommunen.	Kommunkansli i samverkan med berörda delar av kommunkoncern	2025	Kommunstyrelsen
7. Nordanö A19: utred exploateringsförutsättningarna för i synnerhet VA-hantering innan ytterligare mark försäljs inom området.	Det finns en osäkerhet hur områdets VA-försörjning, dagvatten i synnerhet, ska lösas.	Med genomförda nödvändiga investeringsåtgärder kan Avesta kommun fortsätta exploateringen av området.	Tillväxt i samverkan med berörda delar av kommunkoncern	2026	Kommunstyrelsen

Åtgärd	Motiv (varför)	Konsekvens (verklig effekt)	Utförare	Tid (klart)	Beslutsinstans
8. Krångede östra tomten A32 och Krångede västra tomten A33: Övergripande diskussion inom kommunkoncernen innan marken försäljs och/eller markanvisningsavtal tecknas med beaktande av de ingående koncernheternas intresse. Särskilt med beaktande på ekonomiska aspekter och associationsformer på gemensamma anläggningar.	Kommunens långsiktiga intresse av en balanserad exploateringsekonomi tillsammans med säkrade förutsättningar för exploatörer behöver säkras så långt som möjligt.	Genom tydlighet kring förutsättningarna för respektive exploateringsområde, internt och externt ges förutsättningar för att kunna exploatera och förvalta områdena långsiktigt.	Tillväxt	Inför försäljning/ markanvisningsavtal	Kommunstyrelsen
9. Östanfors A22: genomförandefrågor kopplat till detaljplanen utreds utifrån utgångspunkten att VA-försörjningen vid en eventuell exploatering ska bli lämplig ur teknisk, ekonomisk och juridisk synpunkt.	Det finns en otydlighet i gällande planförhållanden som innebär en risk för att VA-lösningen för området kan bli kostsam och svår genomförd för exploatör och/eller kommun/VA-huvudman om inte förutsättningarna för plangenomförandet klargörs och eventuellt formaliseras.	Tydlighet för fastighetsägare, kommun (skattekollektiv) och VA-huvudman hur eventuell exploatering ska gå till och finansieras.	Kommunkansli i samverkan med berörda delar av kommunkoncern	2024	Kommunstyrelsen

Åtgärd	Motiv (varför)	Konsekvens (verklig effekt)	Utförare	Tid (klart)	Beslutsinstans
10. Kullhyttan A23: Utred förutsättningarna för att enskilda/enskilda gemensamma VA-lösningar förblir tillräckliga även vid en fullt bebyggd detaljplan och implementera det i översyn av detaljplanen.	En översyn av gällande detaljplan behövs av bygg- och fastighetsrättsliga skäl. Därvid behöver det säkerställas att kapacitet och lösning för de enskilda/enskilda gemensamma VA-lösningarna (både vatten och spillvatten) är tillräckliga och fungerar juridiskt, för att förebygga en situation där kommunens skyldighet att bygga ut en kommunal VA-anläggning kan bli aktualiserad.	Säkerställer långsiktiga förutsättningar för områdets enskilda/enskilda gemensamma VA-lösningar även vid en fullt exploaterad detaljplan.	Västmanland-Dalarna Miljö och Byggförvaltning i samverkan med berörda delar av kommunkoncern	I samband med detaljplane-process	Kommunfullmäktige eller KS beroende på delegation om planärenden
11. Södra Källhagen A29: Projektering och byggande av dagvattenlösning, kommunen behöver säkra associationsform innan mark försäljs och/eller markanvisningsavtal tecknas.	Det kan finnas en osäkerhet om huvudmannaskap för dagvattenhanteringen om detta inte säkras i exploateringsprocessen.	Med en tydlighet i ansvar och ägande ges säkrade förutsättningar för exploateringen.	Tillväxt i samverkan med berörda delar av kommunkoncern	2024	Kommunstyrelsen

Åtgärd	Motiv (varför)	Konsekvens (verklig effekt)	Utförare	Tid (klart)	Beslutsinstans
12. Bevaka utvecklingen av LIS-områden som inte behovsbedömningen gett en direkt indikation om att en kommunal VA-försörjning kan vara aktuell för.	För vissa LIS-områden finns en osäkerhet om hur utvecklingen av bostadsbebyggelsen kan komma att ske som, om den inte regleras eller följs, kan skapa ett oplanerat behov av utbyggnad av kommunal VA-försörjning.	Ge ett bra underlag för framtida aktualiseringar av vattentjänstplan. Kan förebygga oplanerade behov av utökning av den kommunala VA-försörjningen.	Kommunkansli i samverkan med berörda delar av kommunkoncern	Löpande åtgärd under förvaltning av vattentjänstplanen	Kommunstyrelsen

## 5. Plan för allmän vatten- och avloppsförsörjning

Den allmänna VA-försörjningen inom Avesta kommun drivs sedan 2011 av det kommunala bolaget Avesta Vatten och Avfall AB. Bolaget är VA-huvudman och äger och förvaltar de allmänna VA-anläggningarna inom kommunen. Anslutningsgraden till den allmänna VA-försörjningen i Avesta kommun är hög och uppgår till ca 90 % (2023) av den folkbokförda befolkningen. Till detta kommer anslutning av fritidshus samt verksamheter och industrier.

Skyddet av vattenresurser prioriteras mycket högt i kommunen och vattenskyddsområden finns beslutade för samtliga allmänna vattentäkter. Avesta Vatten och Avfall AB har, på begäran av länsstyrelsen inom projektet "*Länsgemensamt projekt för allmänna vattentäkter – vattenskyddsområden och tillstånd för vattenuttag*", upprättat en plan för arbetet med vattenskyddsområden och tillstånd för vattenuttag. Enligt denna plan finns det i nuläget inte något behov av att inrätta/revidera vattenskyddsområden eller söka tillstånd för någon av de allmänna vattentäkterna i Avesta kommun. Enligt planen ska dock bland annat behovet av reservvatten utredas vilket kan leda till behov av att inrätta/revidera vattenskyddsområden eller ansöka om tillstånd för vattenuttag.

Det finns ett behov av att ta ett samlat grepp för att trygga den långsiktiga VA-försörjningen i Horndal, särskilt som kommunen förväntar sig befolkningstillväxt och nyetablering av industriverksamheter. Åtgärder har genomförts, framförallt gällande dricksvattenförsörjningen, men avloppsreningsverket i Horndal slitet och i behov av omfattande renovering och därför planeras en överföringsledning och ett nytt avloppsreningsverk i Näs med kapacitet för nuvarande och förväntad anslutning i Horndal och Näs.

Verksamhetsområdena för vatten och spillvatten revideras årligen utifrån genomförda förändringar. Utöver detta finns ett behov av att se över anslutna utanför verksamhetsområdet, det gäller främst VA-ledningsföreningar men även enskilda fastigheter, och vilka avtal som är skrivna med dessa. Denna översyn är ett viktigt underlag tillsammans med framtagande av riktlinjer för hantering av VA-ledningsföreningar.

I Avesta kommun beräknas cirka 270 personer vara anslutna till den allmänna spillvattenhanteringen via spillvattenledningsföreningar och cirka 490 personer till den allmänna dricksvattenförsörjningen via vattenledningsföreningar. Föreningarna står för det lokala ledningsnätet men utnyttjar genom avtal med Avesta Vatten och Avfall AB den kommunala avloppsreningen respektive dricksvattenförsörjningen. Dessa abonnenter omfattas inte av Lagen om allmänna vattentjänster (LAV) och har därmed en mer osäker juridisk status. Föreningarnas juridiska form skiftar liksom avtalens innehåll och utformning. Det finns ett behov av att ta fram riktlinjer för hur va-ledningsföreningar ska hanteras, dels hur de befintliga föreningarna ska hanteras och dels om ytterligare anslutningar via va-ledningsföreningar utanför verksamhetsområdet ska tillåtas.

Vattentjänstlagen ställer krav om att finansiering och drift av den kommunala VA-anläggningen ska ske som fördelar nödvändiga kostnader på ett skäligt och rättvist sätt över de som avgiftsskyldiga. I och med att kunskapen om anslutna föreningar kan förväntas öka under planperioden samt att ansvarsfrågan för exploatering och dagvattenhantering kan komma att klarna bör VA-taxans konstruktion utvärderas för att säkra att vattentjänstlagens intentioner följs.

Stora delar av VA-ledningsnätet anlades under perioden 1955-1979 vilket innebär att ledningarna idag är ca 40-60 år gamla. En gällande förnyelseplan för ledningsnätet finns, som löpande uppdateras. I planen har det långsiktiga förnyelsebehovet för ledningsnätet bedömts och årligen upprättas åtgärdsplaner för ledningsförnyelse. Ledningsförnyelsen är ett omfattande arbete och det är viktigt att tillräckliga resurser avsätts för att förnyelseplanen ska kunna följas. Man bör nyttja möjligheten till strategisk utveckling i samband med förnyelsen, till exempel att skapa förutsättningar att separera spill och dagvatten i kombinerade avloppsledningar, för att få en VA-anläggning som är rustad för framtidens behov. Den långsiktiga planeringen lägger grunden för att möjliggöra detta.

I Avesta kommuns kretsloppsplan berörs avsättning av slam, där kommunen ska sträva efter att ha en årlig avsättning på 30% till åkermark. Kommunen ska även medverka i att samarbeta och nätverka gällande utbildning och information om slam. Vidare ska kommunen ta fram en plan för hållbara avloppsresurser som följer strukturen i EU:s avfallshierarki, detta inkluderat certifiering och kartläggning. Långsiktiga åtgärder gällande slamhanteringen avses hanteras i kretsloppsplanen varför inga ytterligare åtgärder tas med i vattentjänstplanen.

Tillståndet för Krylbo ARV är föråldrat och avses att göras om varvid anläggningens funktion och kapacitet kommer att ses över och anpassas efter den förväntade långsiktiga samhällsutvecklingen i uppsamlingsområdet. I övrigt har de kommunala VA-anläggningarna de tillstånd och kapacitet som behövs för den övergripande förväntade samhällsutvecklingen.

### 5.1. Skyfallsåtgärder

Enligt vattentjänstlagen ska vattentjänstplanen innehålla en bedömning av vilka åtgärder som behöver vidtas för att de allmänna VA-anläggningarna ska fungera vid en ökad belastning på grund av skyfall. Skyfall definieras, enligt SMHI, som ett kraftigt regn då det faller minst 50 mm på en timme eller minst 1 mm på en minut.

Vid skyfall går dagvattenledningarna fulla och marken blir vattenmättad. Det leder till att avrinningen sker på markytan. Om det inte finns ytliga rinnvägar för vattnet eller ytor som kan tillåtas att översvämmas är risken att byggnader och vägar översvämmas istället.

Avesta Vatten och Avfall AB har värderat och undersökt de installationer som skulle kunna ta skada av framströmmande och uppdämda vattenmassor vid ett skyfall och där skadan skulle kunna medföra driftavbrott som skulle medföra behov av mer långtgående reparationsarbeten än att återstarta installationen vid tex avbrott i den allmänna strömförsörjningen. Undersökningen har utgått från en lågpunktskartering, med viss analys och värdering av risken för framströmmande vatten, men utan värdering av hur befintligt ledningsnät och trummor skulle kunna bidra till att minska utsattheten för installationen. Undersökningen bedöms därför som realistisk om än något pessimistisk vilket kan vara lämpligt för sådana här skyfallsscenarioer där det i ett verkligt utfall kan inträffa oväntade försvårande händelser. Resultatet av arbetet visar att merparten av de identifierade installationerna har en utformning och placering som är fördelaktig vid skyfall. För några installationer bedömdes att lämplig åtgärd är att mäta in kritiska apparatur för att bekräfta att installationen inte har någon risk för långtgående driftavbrott. För några installationer, med en begränsad mängd abonnenter, behöver mer långtgående utredningar göras för att undersöka om respektive läge och installation kan vara hotad eller ej.

Det krävs åtgärder i flera led för att förebygga översvämningar till följd av skyfall. VA-huvudmannen ansvarar för att dagvattenledningarna kan leda bort kraftigare regn enligt svensk praxis vid nybyggnation. Men skyfall och större regnmängder ska tas om hand genom att kommunen planerar för att kunna hantera skyfall vid förtätningar och nybyggnationer.

Identifierade prioriterade åtgärder för den allmänna vatten och avloppsförsörjningen:

Åtgärd	Motiv (varför)	Konsekvens (verklig effekt)	Utförare	Tid (klart)	Beslutsinstans
13. Genomföra åtgärder för att trygga den långsiktiga dricksvattenförsörjningen och avloppshanteringen i Horndal.	Säkerställa långsiktig vattenförsörjning och leveranssäkerhet i Horndal. Renoveringsbehov vid Horndals avloppsreningsverk (ARV).	Ökad effektivitet. Tryggare försörjning av dricksvatten. Moderniserad avloppshantering. Behov av personella resurser för planering, projektering och byggledning Stora investeringskostnader.	Avesta Vatten och Avfall AB	2026	Avesta Vatten och Avfallsstyrelse och Kommunfullmäktige
14. Utredda och genomföra åtgärder för att trygga den långsiktiga avloppshanteringen i Krylbo avloppsreningsverk.	Renoveringsbehov vid Krylbo ARV. Modernisera och effektivisera avloppshanteringen. Möta framtida krav på avloppsrening och slamhantering.	Moderniserad avloppshantering Behov av personella resurser för planering, projektering och byggledning. Stora investeringskostnader.	Avesta Vatten och Avfall AB	2034	Avesta Vatten och Avfallsstyrelse och Kommunfullmäktige

Åtgärd	Motiv (varför)	Konsekvens (verklig effekt)	Utförare	Tid (klart)	Beslutsinstans
15. Anlägga och driftsätta en kompletterande uttagsbrunn för dricksvatten kopplad till Germundsbo vattenverk.	Säkerställa redundansen vid normal drift samt tillräcklig kapacitet vid en reservvattensituation.	Ökad driftsäkerhet för vattenförsörjningen.	Avesta Vatten och Avfall AB	2027	Avesta Vatten och Avfalls styrelse
16. Utredda reservvattenbehovet och utreda säkerställandet av att uppfylla behovet.	Stödja mål i VA-policy Säkerställa vattenförsörjningen vid driftavbrott vid något av vattenverken.	Ökad driftsäkerhet för vattenförsörjningen.	Avesta Vatten och Avfall AB	2026	Avesta Vatten och Avfalls styrelse
17. Ta fram riktlinjer för hantering av befintliga VA-ledningsnätsföreningar samt eventuella framtida anslutningar utanför verksamhetsområde.	Tydligare för bolaget och fastighetsägare vad som gäller. Rättvisa mellan fastighetsägare.	Rättvisa mellan fastighetsägare. Tydligare och snabbare svar till fastighetsägare.	Avesta Vatten och Avfall AB	2027	Avesta Vatten och Avfalls styrelse
18. Översyn av kunder som är anslutna utanför gällande verksamhetsområde och vilka avtal som är skrivna med dessa samt utred om det finns en erforderlig associationsform.	Kontroll av verksamhetsområdesgränser. Säkerställa att alla anslutna utanför verksamhetsområdet behandlas likvärdigt.	Tydligare för bolaget och fastighetsägare vad som gäller.	Avesta Vatten och Avfall AB	2027	Avesta Vatten och Avfalls styrelse

Åtgärd	Motiv (varför)	Konsekvens (verklig effekt)	Utförare	Tid (klart)	Beslutsinstans
19. Utvärdera VA-taxans konstruktion.	Säkra att nödvändiga kostnader fördelas på ett skäligt och rättvist sätt när förutsättningar i övrigt kan förväntas förändras.	En VA-taxa som är uppdaterad och med en visshet om att vattentjänstlagens krav om skälig och rättvis fördelning av nödvändiga kostnader är uppfyllda.	Avesta Vatten och Avfall AB	2028	Avesta Vatten och Avfalls styrelse
20. Förnyelse av ledningsnät enligt fastställd befintlig förnyelseplan.	Säkerställa långsiktigt VA-försörjning Följa nationella och regionala miljömål.	Minskade utsläpp av avloppsvatten från reningsverk och ledningsnät. Minskad energiförbrukning i pumpstationer och avloppsreningsverk. Bibehållen låg läckagenivå av dricksvatten. Ökade investeringskostnader.	Avesta Vatten och Avfall AB	Löpande enligt separat plan	Avesta Vatten och Avfalls styrelse
21. Inmätning av kritisk apparatur och kontroll av risk för översvämning vid skyfall för identifierade installationer i skyfallsanalys. Framtagande av åtgärdsplan om kontrollen visar att installationen har en olycklig utformning.	Säkerställa att installationerna har avsedd utformning och höjdsättning för att inte riskera att skada vid skyfall som kan medföra framströmmande och/eller uppdampt vatten.	Säkerställa att installationerna kan ha avsedd funktion även vid skyfall och att de med normala driftåtgärder kan återstartas efter tex avbrott i den allmänna strömförsörjningen.	Avesta Vatten och Avfall AB	2024	Avesta Vatten och Avfalls styrelse

Åtgärd	Motiv (varför)	Konsekvens (verklig effekt)	Utförare	Tid (klart)	Beslutsinstans
22. Djupare utredning av översvämningsrisker för de installationer som identifierats med de förenklade antagandena i den genomförda skyfallsanalysen.	Säkerställa att installationerna har avsedd utformning och höjdsättning för att inte riskera att skada vid skyfall som kan medföra framströmmande och/eller uppdämt vatten.	Säkerställa att installationerna kan ha avsedd funktion även vid skyfall och att de med normala driftåtgärder kan återstartas efter tex avbrott i den allmänna strömförsörjningen.	Avesta Vatten och Avfall AB	2026	Avesta Vatten och Avfalls styrelse

## 6. Utbyggnadsplan för allmänt vatten och avlopp

Behovsbedömningen som beskrivits i kapitel 2 ligger till grund för de identifierade VA-utbyggnadsområdena i kommunen. Inga områden med befintlig bebyggelse har bedömts ha behov av kommunal VA-försörjning utöver de tidigare beslutade utbyggnaderna av områdena Sonnboviken och Viksberg och Torp.

De exploaterings- och LIS-områden som preliminärt och översiktligt bedömts kunna ha behov av kommunalt VA är:

- Älvnäs i Avesta Del av Djäknehyttan 1:14 A1
- Löngränd A12
- Nordanö A19
- Ingeborgbo A25
- Horndalsbruk A26
- Kvarter norr om kvarteret Älgen A31
- Älvbro D1
- Större område kring Nybyn Avesta D2
- Södra Källhagen D3
- Månsbo gårde detaljplaneprogram D6
- Rutbo 1:1 södra delen vid Rutboleden D8
- Mattsbohöjden D9
- Område norr om Rv 70 vid Dalahästen D11
- Sägplan Krylbo D12
- Krylbo 8:4 m.fl Impregneringsområdet D13
- Tjärnsjön D14
- Koppardalen D18
- Spoven D19
- Centumparkeringarna D20
- Krylbo industriområde D21
- Nya verksamheter i Krylbo kopplat till ny väg mm D22
- Månsbo 2:1 Högbo industriområde D23
- Koloniområde med små stugor D24
- Månsbo gårde detaljplan för bostäder och vård (öster om Månsbo backe) D25
- Solen 19 D26
- Området vid lilla torget D27
- Utökning av kv Snickaren norra Källhagen D28
- Ängsbacksvägen Horndal eventuellt omtag D31
- Flerbostadshus vid lasarettet D32
- Sandviken Horndal E1
- Stora Halsjön Fors E7
- Sluttning mot Rudusjön Näs bruk E13
- Falkudden Näs bruk E14
- Bengtsbo Avesta E18
- Älvbro Avesta E19
- Nordanö-Ovanåker E20
- Brogård-Isaksbo Nordanö E21
- Vintervägen Krylbo E22.

Den slutgiltiga bedömningen görs i samband med respektive detaljplane-/exploateringsprocess och för respektive försörjningslag (dricks-, spill och dagvatten). Utgångsläget för respektive område framgår av bilaga 2 i VA-översikten. Om detaljplan inte har upprättats får bedömning göras per fastighet för enskilda bygglovsprövningar i respektive LIS-område. Tidplan för VA-utbyggnad till dessa områden beror av kommunens prioritering och planering för exploateringsområden.

Ändrade prioriteringar i samhällsplaneringen innebär en utmaning när kommunen planerar för VA-utbyggnad. När förutsättningar som antal boende eller bostadstyp ändras i en detaljplan innebär det att även dimensioneringen av VA till området behöver förändras. Även när tidplaner och prioriteringsordning för exploatering i olika kommundelar förändras påverkas VA-utbyggnadsplaneringen. Detta kan öka kostnaderna för VA-utbyggnaden och göra att den tar längre tid att genomföra. När VA är en förutsättning för exploatering kan det leda till långsammare bebyggelseutveckling.

Identifierade prioriterade åtgärder kopplade till utbyggnadsplan för allmänt vatten och avlopp:

Åtgärd	Motiv (varför)	Konsekvens (verklig effekt)	Utförare	Tid (klart)	Beslutsinstans
23. Utbyggnad av den kommunala VA-anläggningen vid exploatering.	Genomföra exploateringar där detaljplane- och exploateringsprocessen har visat på behov som medför att det kommunala VA-försörjningsbehovet enligt vattentjänstlagen 6 § är uppfyllt.  Tillgodose kommunens behov av bostadsbyggande, verksamheter och service i tätorterna.	Utökning av verksamhetsområde där det inte redan finns.  Ny bebyggelse möjliggörs och får lämplig VA-försörjning.  Behov av personella resurser för planering, projektering och byggledning.  Investerings- och driftkostnader och intäkter från avgifter för Avesta Vatten och Avfall AB behöver vara i balans.	Avesta Vatten och Avfall AB	Löpande enligt separat prioritering	Kommunstyrelsen samt kommunfullmäktige
24. Genomför beslutad utbyggnad av den kommunala VA-anläggningen för detaljplaneområdet i Viksberg och Torp A21.	Bygga ut den kommunala VA-anläggningen så att försörjningen uppfyller tidigare beslut om verksamhetsområde för den kommunala VA-anläggningen.	Fastigheterna i området får en kommunal VA-försörjning.  Avesta Vatten och Avfall AB får en investeringsutgift samt anläggnings- och brukningsavgifter från de tillkommande kunderna.	Avesta Vatten och Avfall AB	2027	Avesta Vatten och Avfallsstyrelse

Åtgärd	Motiv (varför)	Konsekvens (verklig effekt)	Utförare	Tid (klart)	Beslutsinstans
25. Ta fram rutiner för utbyggnad av kommunalt VA till befintlig bebyggelse.	Kvalitetssäkra den interna arbetsprocessen med ständiga förbättringar. Säkerställa kommunikation med berörda fastighetsägare.	Effektivt genomförande av projekt. Ökat förtroende och nöjdhet hos invånare.	Avesta Vatten och Avfall AB	2025	Avesta Vatten och Avfalls styrelse

## 7. Plan för enskild vatten- och avloppsförsörjning

Utanför det kommunala verksamhetsområdet sker VA-försörjningen antingen av den enskilda fastighetsägaren eller genom gemensamma anläggningar för flera fastigheter.

I Avesta kommun finns det ca 2 000 enskilda avloppsanläggningar. Västmanland-Dalarna miljö- och byggförvaltning har bedrivit ett inventerings- och tillsynsprojekt riktat mot enskilda avloppsanläggningar. Avloppsanläggningar som saknade tillstånd och de med tillstånd utfärdade före 1988 togs med i tillsynsdelen av projektet. De finns nu ett behov av att följa upp åtgärder och beslut från inventeringen. Utöver detta finns ett behov av tillsyn på avloppsanläggningar byggda mellan åren 1987 – 1999 i syfte att erhålla kunskap om dess status och behov av åtgärder, antingen enskilt eller via gemensamma lösningar alternativt allmän VA-anläggning.

Cirka 3 000 personer i kommunen har enskilt dricksvatten. Utöver det har också de flesta fritidshus enskilt dricksvatten. Någon kommunal provning vid borrning för dricksvatten görs inte och det finns inget lokalt register över enskilda dricksvattenbrunnar. Det är fastighetsägaren som ansvarar för att sköta den egna brunnen och ansvarar därmed också för vattenkvaliteten. Det har inkommit en skrivelse från några fastighetsägare i området Färjan som framför en önskan om få en kommunal vattenanslutning utifrån problematik med järn och mangan i de enskilda dricksvattenbrunnarna. För att klargöra problembilden föreslås att kommunen låter utreda om behoven föranleder en skyldighet till utbyggnad av den kommunala dricksvattenanläggningen eller om fastighetsägarna får söka en annan lösning.

Den kommunala miljö- och byggnadsnämnden har tillsyn över dricksvattenanläggningar som försörjer mer än 50 personer eller förbrukar mer än 10 m<sup>3</sup>/dygn eller försörjer livsmedelslokaler, turistanläggningar, skolor och dylikt. I kommunen finns fyra gemensamma anläggningar med dricksvattenbrunnar som ligger under kommunens tillsyn. I arbetet med behovsbedömningen har preliminärt fyra ytterligare föreningar med dricksvattenbrunnar, med något mindre omfattning, identifierats. Ingen av dessa åtta anläggningar har något fastställt vattenskyddsområde och saknar därmed formellt skydd. Skydd kan erhållas genom att kommunen beslutar om vattenskyddsområde eller lokala hälsoskyddsföreskrifter vilket också finns med som en åtgärd i åtgärdsprogram för vatten 2022-2027 för Bottenhavets vattendistrikt.

En betydande faktor som kan styra kommunens VA-planering i både närtid och i framtiden är recipienternas status. Både enskilda och kommunala VA-anläggningar behöver förhålla sig till denna faktor och ett sätt är att följa utvecklingen av de statusbedömningar och åtgärdsprogram som görs och beslutas av vattenmyndigheterna. Då detta ofta handlar om långsamma förlopp behöver frågeställningen särskilt belysas och analyseras minst inför aktualiseringar av vattentjänstplanen.

Identifierade prioriterade åtgärder kopplade till enskild vatten- och avloppsförsörjning:

Åtgärd	Motiv (varför)	Konsekvens (verklig effekt)	Utförare	Tid (klart)	Beslutsinstans
26. Följa upp inventering och utöva tillsyn av enskilda avloppsanläggningar med tillstånd utfärdade före år 1988.	Miljö- och hälsomässiga behov. Stödja vattenmyndighetens åtgärdsprogram. Stödja mål i VA-policy. Säkerställa kommunikation med berörda fastighetsägare.	Minskad påverkan från enskilda avlopp. Bättre underlag vid revidering av vattentjänstplanen. Kräver resurser för uppföljning och tillsyn.	Västmanland-Dalarna Miljö och Bygghälsa	Löpande åtgärd	Västmanland-Dalarna Miljö och Byggnämnd
27. Utöva tillsyn på enskilda avloppsanläggningar byggda mellan åren 1988 – 1999.	Miljö- och hälsomässiga behov. Stödja vattenmyndighetens åtgärdsprogram. Stödja mål i VA-policy. Erhålla kunskap om dess status och behov av åtgärder, antingen enskilt eller via gemensamma lösningar alternativt allmän VA-anläggning.	Minskad påverkan från enskilda avlopp. Bättre underlag vid revidering av vattentjänstplanen. Kräver resurser för tillsyn och uppföljning.	Västmanland-Dalarna Miljö och Bygghälsa	Löpande åtgärd	Västmanland-Dalarna Miljö och Byggnämnd

Åtgärd	Motiv (varför)	Konsekvens (verklig effekt)	Utförare	Tid (klart)	Beslutsinstans
28. Utredning av dricksvattenkvalitet för enskilda dricksvattentäkter i området Färjan B23. Utred om sådana behov enligt LAV 6 § föreligger som medför kommunal skyldighet att ordna vattentjänster.	Kommunen har ett intresse av att invånarna har ett bra dricksvatten samt, om kommunens skyldigheter att bygga ut kommunal VA-försörjning är uppfyllda, att planera för en sådan utbyggnad.	Att säkra kunskapsläget kring de enskilda vattentäkterna för att kunna fatta ett balanserat beslut kring frågan om kommunal VA-utbyggnad som framförts av några fastighetsägare.	Kommunkansli med assistans av enheter inom kommunkoncern med specialistkompetens	2024	Kommunstyrelsen
29. Identifiera föreningar och täktlägen samt utred behovet av skydd och uppstyrning av associationsform av identifierade enskilda gemensamma vattentäkter för: Kullhyttan A23, Nyhyttan B1, Rembo B3, Sör Nävde/Övraby B4, Hyttan B6, Östanbyn B7, Hede B19 och Bredgrind B22.	Kommunen har ett intresse av att befintliga gemensamma vattentäkter fungerar långsiktigt för att undvika onödiga samhällskostnader om sådan skulle gå att kunna planera bort på ett kostnadseffektivt sätt.  Skydda vattentäkter från föroreningspåverkan.  Stödja vattenmyndighetens åtgärdsprogram samt nationella och regionala miljömål.  Stödja mål i VA-policy.	Långsiktig säkring av dricksvattenkvalitet som annars skulle kunna vara hotad.  Begränsningar i mark- och vattenanvändning inom skyddsområdet.  Ökad trygghet för invånare som är anslutna till en vattenledningsförening.  Kräver kommunal finansiering.	Kommunkansli med assistans av enheter inom kommunkoncern med specialistkompetens	2028	Kommunstyrelsen och/eller kommunfullmäktige beroende på behov av beslut

Åtgärd	Motiv (varför)	Konsekvens (verklig effekt)	Utförare	Tid (klart)	Beslutsinstans
<p>30. Uppföljning av recipienternas statusutveckling, via VISS, vid aktualisering av vattentjänstplanen för alla utredda områden.</p>	<p>Skydda recipienterna från näringsämnespåverkan. Underlag till revidering av vattentjänstplan. Stödja vattenmyndighetens åtgärdsprogram samt nationella och regionala miljömål.</p>	<p>Säkra underlag för prioritering av tillsyn och kravställning av avloppsanläggningar.</p>	<p>Västmanland-Dalarna Miljö och Bygghälsa</p>	<p>Löpande åtgärd</p>	<p>Västmanland-Dalarna Miljö och Bygghälsa</p>

## 8. Organisation och kommunikation

### 8.1. Organisation

I kommunen finns en vattentjänstplanegrupp som tagit fram vattentjänstplanen samt ansvarar för att genomföra och följa upp planens åtgärder. Vattentjänstplanegruppen bereder också för aktualiseringen av planen i kommunfullmäktige vart fjärde år. Vattentjänstplanegruppen består av representanter för VA, plan och bygg, miljö, tillväxt respektive kommunkansliet. Vattentjänstplanegruppen har löpande uppföljningsmöten minst fyra gånger per år med kommunkansliet som sammankallande enhet. Vattentjänstplanegruppen ansvarar även för att kommunicera om vattentjänstplanen och genomförandet av åtgärder inom kommunkoncernen.

Det finns även en styrgrupp för vattentjänstplanen som består av VD för Avesta Vatten och Avfall AB, förvaltningschef för Västmanland-Dalarna miljö- och byggförvaltning, näringslivschef Tillväxt, och ekonomis chef för kommunen. Styrgruppen sammankallas av vattentjänstplanegruppen vid behov, men minst en gång per år. Styrgruppen för vattentjänstplanen håller koncernledningsgruppen informerad om vattentjänstplanen och efterföljande åtgärder.

### 8.2. Kommunikation

Kommunikation är en mycket viktig del för att uppnå planens ambitioner. Det gäller såväl kommunikation inom den kommunala organisationen som med fastighetsägare som kan beröras av åtgärderna i Vattentjänstplanen. Vattentjänstplanegruppen ansvarar för att det finns aktuell information om vattentjänstplanen och åtgärderna kopplade till denna på kommunens webbplats.

Identifierade prioriterade åtgärder kopplade till organisation och kommunikation:

Åtgärd	Motiv (varför)	Konsekvens (verklig effekt)	Utförare	Tid (klart)	Beslutsinstans
31. Organisera och genomföra förvaltning av vattentjänstplan med mötes- och informations- och kommunikationsstruktur.	Säkerställa att vattentjänstplanen implementeras.	Kontroll av hur vattentjänstplanen implementeras. Förenklade förutsättningar för aktualisering.	Kommunkansli i samverkan med berörda delar av kommunkoncern	Löpande åtgärd under förvaltningen av vattentjänstplanen	Kommunstyrelsen

## Undersökning av behov av strategisk miljöbedömning

Enligt lagen om allmänna vattentjänster ska vattentjänstplaner följa det förfarande som följer av bestämmelserna om strategiska miljöbedömningar av planer och program i 6 kap. miljöbalken. Detta innebär bland annat att vattentjänstplaner ska samrådats och att en strategisk miljöbedömning ska upprättas om genomförandet av planen kan antas medföra en betydande miljöpåverkan. Ett första steg är att göra en undersökning för att ta reda på om genomförandet av planen kan antas medföra en betydande miljöpåverkan.

Bestämmelser om vilka planer som omfattas av krav på strategisk miljöbedömning och undersökning finns i 6 kap. 3–8 §§ miljöbalken. I 2-5 §§ miljöbedömningsförordningen finns bestämmelser om vilka planer som ska och inte ska antas medföra betydande miljöpåverkan samt underlag för att bedöma betydande miljöpåverkan.

Bedömningen av om en strategisk miljöbedömning måste göras följer Naturvårdsverkets flödesschema enligt *Figur 1*.



Figur 1. Schema över strategisk miljöbedömning och undersökning, Naturvårdsverket.

1. Vattentjänstplanen upprättas av kommunen och den krävs enligt lagen om allmänna vattentjänster.
2. Vattentjänstplanen omfattas inte av undantagen i 6 kap. 3 § MB.
3. Plangenomförandet bedöms inte omfatta någon åtgärd som kräver Natura 2000-tillstånd enligt 7 kap. 2a § MB.
4. Vattentjänstplanen är en plan som listas i 2 § 2 p. a-i i miljöbedömningsförordningen.
5. Vattentjänstplanen bedöms inte ge förutsättningar för att bedriva verksamheter eller vidta åtgärder som anges i 6 § miljöbedömningsförordningen eller i bilagan till den. Planen anger inga förutsättningar såsom lokalisering eller tekniska lösningar för sådana verksamheter eller åtgärder. Om/när sådana verksamheter eller åtgärder ska utföras i kommunen kommer det utredas och förutsättningar tas fram. I samband med det kommer de tillstånd och anmälningar som krävs att utföras.

Sammanfattningsvis är det inte självklart att en strategisk miljöbedömning måste upprättas. Men det krävs en undersökning för att utreda frågan vidare och identifiera omständigheter som talar för eller emot en betydande miljöpåverkan.

### Undersökning om betydande miljöpåverkan

Vad en undersökning innebär framgår av 6 kap. 6 § MB. I 5 § miljöbedömningsförordningen tydliggörs vad undersökningen ska beröra. Kommunen ska i undersökningen ta hänsyn till bland annat miljöeffekter. Miljöeffekter kan vara direkta eller indirekta effekter som är positiva eller negativa, som är tillfälliga eller bestående, som är kumulativa eller inte kumulativa och som uppstår på kort, medellång eller lång sikt på:

1. befolkning och människors hälsa
2. djur- eller växtarter som är skyddade enligt 8 kap., och biologisk mångfald i övrigt,
3. mark, jord, vatten, luft, klimat, landskap, bebyggelse och kulturmiljö,
4. hushållningen med mark, vatten och den fysiska miljön i övrigt,
5. annan hushållning med material, råvaror och energi eller
6. andra delar av miljön.

### Vattentjänstplanens innehåll

Avesta kommuns vattentjänstplan innehåller i stora drag:

- Långsiktig planering av hur behovet av allmänna vattentjänster ska tillgodoses.
- Långsiktig planering för behov och åtgärder gällande den allmänna VA-anläggningen.
- Bedömning av vilka åtgärder som behöver vidtas för att de allmänna VA-anläggningarna ska fungera vid en ökad belastning på grund av skyfall.
- Långsiktig planering av hur behovet av enskilda vattentjänster ska säkerställas på ett hållbart sätt.

Planen redovisar detaljplanerade områden som ska anslutas till kommunalt vatten och avlopp. De ligger antingen redan inom verksamhetsområde eller planeras att tas med i verksamhetsområde när det blir aktuellt. Hur VA-utbyggnad till dessa områden ska lösas redovisas inte i planen eftersom det ännu inte är utrett. Vid bedömningen av behov av kommunala VA-tjänster för befintlig bebyggelse, som skulle kunna falla inom 6 § LAV, har inget område framkommit där utbyggnad bedömts krävas i detta skede. Det har dock utkristalliserats vissa åtgärder som föreslås i vattentjänstplanen för att säkerställa en långsiktigt hållbar enskild VA-försörjning.

Kommunen kommer framöver att ta fram en dagvattenplan för att arbeta strategiskt med dagvattenfrågor. Därför kommer troligen framtida revideringar av vattentjänstplanen innehålla fler dagvattenrelaterade åtgärder.

Vad gäller åtgärder som behöver vidtas för att de allmänna VA-anläggningarna ska fungera vid en ökad belastning på grund av skyfall så kommer, mest troligt, även här kompletterande utredningar att visa i närmare detalj vilka åtgärder som krävs för respektive anläggning.

Åtgärder för den allmänna VA-anläggningen består till stor del av att reinvestera i ledningar och befintliga verk.

Vattentjänstplanen är inte bindande. Det innebär att åtgärder och prioriteringar i planen kan ändras om förutsättningarna för att genomföra dem förändras.

### Identifiering av omständigheter som påverkar bedömning om betydande miljöpåverkan

En betydande miljöpåverkan ska antas om genomförandet av planen kan komma att omfatta en verksamhet eller åtgärd som kräver tillstånd enligt 7 kap. 28 a § miljöbalken. Dessa är de verksamheter eller åtgärder som kan komma att miljön i ett naturområde som har förtecknats enligt 27 § första stycket 1 eller 2 miljöbalken:

1. Särskilda skyddsområden enligt Europaparlamentets och rådets direktiv 2009/147/EG av den 30 november 2009 om bevarande av vilda fåglar,
2. Särskilda bevarandeområden enligt rådets direktiv 92/43/EEG av den 21 maj 1992 om bevarande av livsmiljöer samt vilda djur och växter, senast ändrat genom direktiv 2006/105/EG, eller

Planen bedöms inte omfatta någon verksamhet eller åtgärd som kräver tillstånd enligt ovan. Planen anger heller inga förutsättningar till att bedriva sådana verksamheter eller vidta sådana åtgärder som anges i 6 § miljöbedömningsförordningen eller bilagan till förordningen.

För att identifiera möjlig betydande miljöpåverkan har faktorer som presenteras i Tabell 1 undersökts. Ingen av aspekterna har bedömts innebära risk för betydande miljöpåverkan.

Tabell 1. Sammanställning av undersökning av betydande miljöpåverkan

Övergripande område/miljöaspekt	Bedömd påverkan	Kommentar
Globala mål, agenda 30	Positiv	Åtgärderna i planen bedöms framförallt kunna bidra till måluppfyllelse av mål 6, Rent vatten och sanitet.
Miljömål (nationella och regionala)	Positiv	Åtgärderna i planen bedöms framförallt kunna bidra till måluppfyllelse av; ingen övergödning, levande sjöar och vattendrag, och grundvatten av god kvalitet
Översiktsplan och andra kommunala planer och program	Ingen	Åtgärderna i planen bedöms inte påverka befintliga kommunala planer. De har utgjort underlag till arbetet med vattentjänstplanen och har tydliga kopplingar till densamma. Bebyggelseutveckling som kan påverka behovet av vattentjänster behöver bevakas i det fortsatta arbetet med vattentjänstplanen.
Riksintresse	Ingen	Åtgärderna i planen bedöms inte påverka dessa värden nämnvärt.

Övergripande område/miljöaspekt	Bedömd påverkan	Kommentar
Förordnanden & skyddsvärden	Ingen	Åtgärderna i planen bedöms inte påverka dessa värden nämnvärt.
Djur- och växtarter, biologisk mångfald i övrigt	Ingen	Åtgärderna i planen bedöms inte påverka dessa värden nämnvärt.
Befolkning, människors hälsa och säkerhet	Positiv	Åtgärderna i planen bedöms ha en positiv påverkan på människors hälsa och säkerhet genom att vattentjänsterna säkras.
Mark	Ingen	Åtgärderna i planen bedöms inte påverka värdet nämnvärt.
Vatten (yt- och grundvattenkvalitet)	Positiv	Åtgärderna i planen bedöms ge positiv påverkan på vatten genom bl a att vattenkvaliteten bedöms kunna förbättras och hållas under uppsikt, minskad vattenåtgång förväntas när ledningsnät förnyas och läckor tätas och dagvattenhantering förbättras.
Luft	Ingen	Åtgärderna i planen bedöms inte påverka värdet nämnvärt.
Klimat	Positiv	Åtgärderna i planen innehåller förslag till åtgärder för att den allmänna VA-anläggningen ska fungera vid en ökad belastning på grund av skyfall som indirekt minskar effekterna på samhället av ett förändrat klimat. I övrigt bedöms inte åtgärderna i planen påverka klimatet nämnvärt.
Hushållning med mark, vatten, råvaror, energi mm.	Ingen	Åtgärderna i planen bedöms inte påverka dessa värden nämnvärt.
Kulturmiljö	Ingen	Åtgärderna i planen bedöms inte påverka dessa värden nämnvärt.

## Ställningstagande om betydande miljöpåverkan

Utifrån resonemangen ovan bedöms att Avesta kommuns vattentjänstplan inte innebär betydande miljöpåverkan och således upprättas ingen miljökonsekvensbeskrivning.

Denna bedömning samråds med Länsstyrelsen i samband med att Vattentjänstplanen går ut på samråd.