



Budget 2026

med plan för 2027 och 2028

Socialdemokraterna och Centerpartiet

KF 2025-11-24 132 §



Innehåll

Avesta kan ännu bättre	3
Mål och uppdrag.....	4
Hållbar välfärd	5
Organisatoriska förutsättningar.....	6
Uppdrag under planperioden	15
Uppföljning av mål och uppdrag	16
Planeringsförutsättningar	17
Omvärd - Kommunernas ekonomi 2026–2028	17
God ekonomisk hushållning.....	21
Kommunens organisation och ansvar.....	23
Process för planering och uppföljning.....	25
Den ekonomiska planen.....	26
Driftbudget.....	28
Investeringsbudget	29
Resultatbudget	30
Finansieringsbudget	31
Balansbudget.....	32
Koncernbudget.....	33

Avesta kan ännu bättre

Avesta kommun ska vara en plats för alla, där vi både gör vår plikt och kräver vår rätt.

Hela den bygd som utgör Avesta kommun – Folkarebygden – ska erbjuda trygghet att bo och verka, att växa upp i och bli en del av. Starka band knyter samman stad, tätorter och landsbygd. Alla vi som bor här delar både utmaningar och möjligheter. Tillsammans kan vi skapa jämlika och hållbara lösningar.

Med den enskilda människan i centrum för politiken vill vi socialdemokrater och centerpartister verka tillsammans. Båda våra partier bärs av övertygelsen att varje människa har förutsättningar att utvecklas och finna sammanhang där hon är värdefull. Alla människor har lika värde. Varje invånare i Avesta kommun är viktig för oss.

Vår målbild är att Avesta ska vara södra Dalarnas och norra Västmanlands regioncentra med starkt näringsliv, attraktiva boenden, brett fritids- och kulturutbud och goda möjligheter att pendla kollektivt.

Händelser i omvärlden är oroande med krig på nära håll och en orolig ekonomi. För att klara utmaningarna och för att Avesta ska fortsätta sin utveckling har den politiska ledningen, socialdemokrater och centerpartister, enats om övergripande målområden och uppdrag. Målområden 2024 – 2028 bygger på det 75-punktsprogram som visar vad den styrande majoriteten vill åstadkomma under mandatperioden. Till varje målområde finns mål och måluppfyllelse. Hållbarhet är en viktig fråga i Avesta och för att tydliggöra hur kommunens verksamheter bidrar till hållbarhet är de globala målen i Agenda 2030 kopplade till respektive målområde.

Blerta Krenzi
Socialdemokraterna Avesta

Gunilla Berglund
Centerpartiet Avesta

Mål och uppdrag

Målen bygger på det 75-punktsprogram den politiska majoriteten kommit överens om. Till målen finns en kort beskrivning samt några punkter att ha som stöd vid uppföljningen. Samtliga mål är också kopplade till hållbarhetsmålen i Agenda 2030.

Alla mål är koncernövergripande och kopplas till god ekonomisk hushållning.

I kommunens kärnuppdrag ingår utöver att leverera service och tjänster, även övergripande uppdrag som demokratiuppdraget och att se till alla medborgares rättigheter. Kommunen har också ansvar för samhällsutvecklingen inom hela sin geografiska yta. Detta komplexa uppdrag kräver gränsöverskridande samverkan och nya arenor. Tillsammans med övriga myndigheter, grannkommuner, ortens företag, föreningar och alla medborgare kan kommunen skapa den rörelse som krävs för en hållbar omställning.

I Avesta har vi ett arbetssätt för hållbar utveckling som syftar till att engagera alla anställda i samhällets omställning.

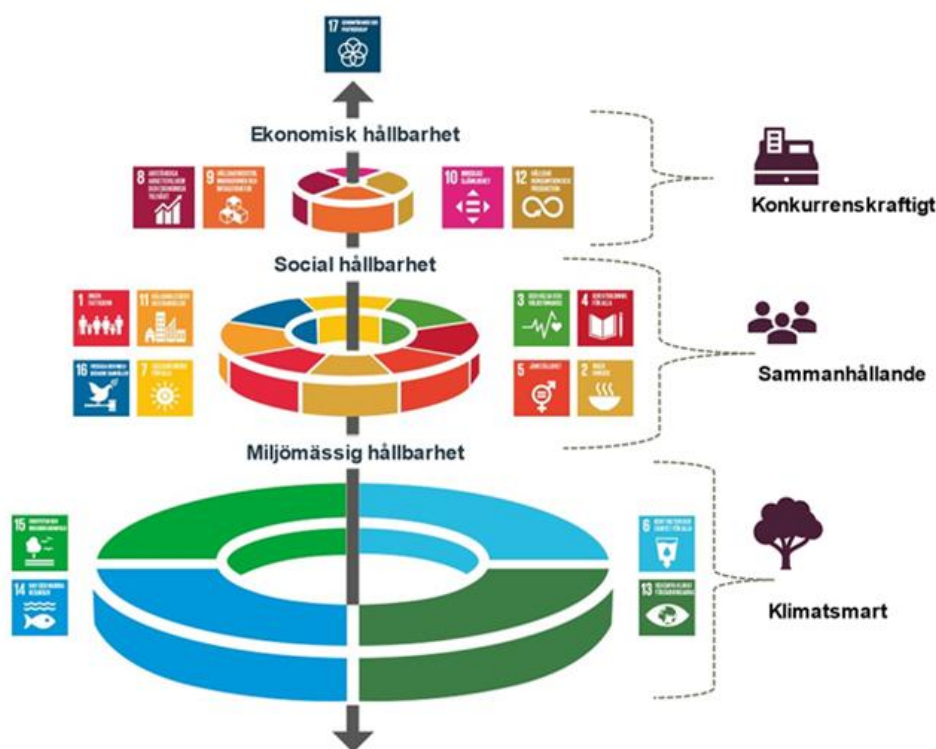


Fig. Stockholm Environment Institute samt Region Dalarna.

Hållbar välfärd



Genom vårt arbete för hållbar välfärd vill vi verka för att Avesta ska vara en kommun där människor känner sig trygga och säkra och där vi tar ansvar för miljön och samhället på lång sikt. Vi vill främja en hållbar livsstil och minska vår miljöpåverkan, samtidigt som vi arbetar för att skapa en mer inkluderande och sammanhållen kommun. Tillsammans kan vi skapa en bättre framtid för alla i Avesta.

Inom perspektivet hållbar välfärd redogörs för följande målområden, med tillhörande mål samt punkter som används som stöd vid analys och uppföljning av måluppfyllelse:

- Ett växande Avesta
- Ett hållbart Avesta
- Ett lärande Avesta
- Ett kulturellt levande Avesta
- Ett tryggt Avesta
- Ett socialt Avesta

Organisatoriska förutsättningar



För att vi ska nå våra mål är det avgörande att kommunen har en väl fungerande organisation. Därför måste vi arbeta aktivt med medarbetar- och ledarskap, så att vi kan garantera en hållbar välfärd för alla i Avesta kommun. I kombination med en effektiv ekonomistyrning syftar detta till att säkerställa att våra resurser används på ett optimalt sätt. Vi är fast beslutna att fortsätta utveckla och förbättra våra organisatoriska förutsättningar för att skapa en stabil grund att bygga vår verksamhet på.

Inom perspektivet organisatoriska förutsättningar redogörs för följande målområden, med tillhörande mål samt punkter som används som stöd vid analys och uppföljning av måluppfyllelse:

- Ett hållbart och utvecklande medarbetarskap och ledarskap
- Ett ekonomiskt hållbart Avesta

Mål för hållbar utveckling

Ett växande Avesta



Koncernövergripande mål:

- Avesta kommun ska ha ett starkt näringsliv för lokal hållbar tillväxt
- Alla som kan jobba ska jobba

Näringslivet är en grund för tillväxt och i Avesta får såväl befintliga som blivande företagare ett gott stöd av kommunen. Kommunens verksamheter ska ge ett gott bemötande och ha en välvillig attityd. Genom god samverkan mellan kommunen, lokala näringslivet och andra aktörer kan varje människa hitta sin väg till egen försörjning. Med välfungerande kollektivtrafik ger vi möjlighet till pendling och boende i såväl stad som landsbygd.



Målområden, exempel på analysparametrar:

- Avesta förbättrar sitt resultat i insiktsmätningen av företagsklimatet
- Arbetstillfällena ökar
- Arbetslösheten sjunker
- Försörjningsmättet utvecklas positivt

Ett hållbart Avesta



Koncernövergripande mål:

- Avesta ska vara en klimatsmart kommun

Avesta ska vara en miljökommun i framkant, där riktlinjer och investeringar leder till hållbar utveckling och att Avesta blir en av Sveriges mest klimatsmarta kommuner. Vi ska underlätta för medborgare att minska sin klimatpåverkan. Det ska vara lätt att göra rätt. Vi ska aktivt arbeta för att skapa förutsättningar för de nya gröna jobben som bidrar till en cirkulär bioekonomi, där fossila och andra miljöskadliga material fasas ut och ersätts med förnybara råvaror och andra klimatsmarta lösningar.



Målområden, exempel på analysparametrar:

- Fossilfri lokal elproduktion har ökat
- Antal cykelbanor har ökat
- Utsläppen av växthusgaser minskar med 17% per år
- Andel av kommunens transporter som är fossilfria ska öka
- Solenergi i Avesta kommun har ökat

Ett lärande Avesta



Koncernövergripande mål:

- Avestabornas utbildningsnivå ska höjas

Barnen är vår framtid och i Avesta är skolan en stark och jämlik kunskapsskola där alla elever ges de bästa möjligheter utifrån sina förutsättningar. Arbetsmiljön i skolan ger möjlighet för personalen att på bästa sätt bedriva undervisning och för elever att inhämta de kunskaper som krävs för godkända betyg. Barn och ungdomar i Avesta känner framtidstro och mår bra.



Målområden, exempel på analysparametrar:

- Andelen elever med godkända betyg har ökat
- Tvåläraresystemet i lågstadiet ska vara påbörjat
- Tryggheten i skolan har ökat
- Andelen Avestabor med eftergymnasial utbildning har ökat
- Andelen elever som ett år efter avslutad SFI-utbildning antingen studerar eller arbetar ökar

Ett kulturellt levande Avesta



Koncernövergripande mål:

- Avesta ska ha ett levande kultur- och fritidsliv
- Avestas föreningsliv ska vara jämställt och jämlikt

I Avesta ges både barn och vuxna möjlighet till aktiva och hälsofrämjande liv och har möjlighet att ta del av Folkarebygdens stora och imponerande fritid- och kulturutbud. Respekten och förtroendet för det ideella föreningslivet och folkbildningen är stor.



Målområden, exempel på analysparametrar:

- Allaktivitetsplaner finns i alla kommundelar för att främja spontanidrotten
- Skillnaden mellan kön i deltagande i idrottsförening har minskat
- Det lokala kulturlivet för Avestabor i alla åldrar ska främjas i alla delar av Avesta kommun

Ett tryggt Avesta



Koncernövergripande mål:

- Det ska vara tryggt och säkert i Avesta kommun

I Avesta är människor trygga och behöver inte oroa sig för att utsättas för brott. I samverkan med samhällets andra aktörer arbetar Avesta kommun för att förebygga och bekämpa brottslighet. För att motverka mäns våld mot kvinnor är arbetet med värderingar ett viktigt inslag i våra skolor och på våra arbetsplatser.



Målområden, exempel på analysparametrar:

- Skillnaderna i det socioekonomiska indexet minskar mellan kommundelar
- Fler medborgardialoger kommer till stånd
- Fler barn och unga är aktiva i föreningslivet
- Tilliten till andra människor ökar

Ett socialt Avesta



Koncernövergripande mål:

- Avesta kommuns välfärdstjänster ska hålla hög kvalitet och utgå från individens behov

I Avesta behöver ingen känna oro för att bli gammal. Vård och omsorg är av god kvalitet och omsorgstagarna möts med respekt och omtanke. Äldreomsorgen och stödet till personer med funktionsnedsättning utgår från varje individs behov. Rätten till heltid för medarbetarna är en självklarhet.



Målområden, exempel på analysparametrar:

- Antalet personer som omsorgstagare inom hemtjänsten möter minskar
- Brukarbedömningen på särskilda boenden – helhetssynen förbättras
- Socialtjänstens stöd och hjälp till utsatta personer fungerar bra i kommunen

Mål organisatoriska förutsättningar

Ett hållbart och utvecklande medarbetarskap och ledarskap



Koncernövergripande mål:

- Avesta kommun ska ha ett hållbart och utvecklande arbetsliv.

I Avesta kommun är medarbetare trygga. Vi har en öppen och inkluderande kultur som präglas av hjälpsamhet och omtanke om dem vi finns till för och varandra. Framtiden möter vi genom att tänka nytt och ta oss an utmaningar. Våra arbetsplatser präglas av tillit, ansvarstagande och arbetsglädje. Tillsammans klarar vi det kommunala uppdraget. Avesta kommun som arbetsgivare ska erbjuda en bra arbetsmiljö, trygga anställningar, jämställda löner och goda möjligheter till kompetensutveckling och vidareutbildning.



Målområden, exempel på analysparametrar:

- 9 av 10 anställda i kommunen är tillsvidareanställda
- Sjuktalet är lägre
- Chefer har rimligt många medarbetare
- Avesta kommun har en jämställd lönesättning
- Mätningar utifrån friskfaktorer
- Medarbetare får möjlighet till vidareutbildning

Ett ekonomiskt hållbart Avesta



Koncernövergripande mål:

- Avesta kommun har en ekonomi i balans med bibehållen skattesats

Avestaborna upplever att kommunens tjänster är av god kvalitet, att de är informerade, delaktiga och blir respektfullt bemötta. Avesta kommun förbrukar inte resurser som kommande generationer får betala för. Ekonomin är i balans i Avesta och skattesatsen förblir oförändrad under mandatperioden.

Målområdets mål utgör även kommunens finansiella mål för god ekonomisk hushållning.



Målområden, exempel på analysparametrar:

- Soliditeten för kommunen ska minst uppgå till 14 % 2026, 16% 2027, 18% 2028
- Andelen som upplever att kommunen sköter sina verksamheter bra ska öka
- Kommunens investeringar ska för år 2026 finansieras utan upptag av nya lån, för 2027 och 2028 kan vissa av investeringarna komma att delvis finansieras av nya lån.
- Resultat, andel av skatteintäkter och generella statsbidrag, ska vara positivt för respektive år 2026-2028.

Uppdrag under planperioden

1. Kommunstyrelsen får i uppdrag att inventera och presentera mark för bostäder.
Uppdraget är pågående och kommer slutföras under år 2026.
2. Kommunstyrelsen får i uppdrag att inventera och presentera mark för industrier och företagsverksamheter.
Uppdraget är pågående och kommer slutföras under år 2026.
3. Bildningsstyrelsen och omsorgsstyrelsen i samverkan får i uppdrag att utvärdera formerna för stödet till barn i behov av särskilt stöd och utveckla arbetet med Avestamodellen, för genomtänkt samverkan mellan skola, socialtjänst och den regionala barn- och ungdomspsykiatrin.
4. *Uppdraget är pågående. Större insatser har genomförts de senaste åren med bland annat skolsociala team och arbetet fortgår då behov av stöd fortfarande finns.*
5. Omsorgsstyrelsen får i uppdrag att utreda förutsättningarna för privata utförare inom äldreomsorgen. Kommunen ska ställa höga kvalitetskrav genom att ta fram en kravlista, där bland annat rätt till heltid inte är förhandlingsbara kriterier.
Omsorgsstyrelsen har kommit långt i utredningen och beslut tas under 2026 gällande om och hur vi går vidare i frågan.

Uppföljning av mål och uppdrag

Alla som ansvarar för någon del av koncernens verksamhet ska ha ett helhetsperspektiv i sin styrning. Det innebär att se bortom verksamhetsgränser och prioritera det som skapar värde för koncernen som helhet. Målen tas fram på styrelse- respektive enhetsnivå och följs upp i en utökad månadsrapport i mars, vid delårsbokslut samt årsredovisning.

Till de koncernövergripande målen finns en förklarande text samt exempel på analysparametrar för bedömning av måluppfyllelse. Det finns inga indikatorer då den bärande idén är att sikta mot måluppfyllelse, inte respektive indikator. Grund för bedömning av måluppfyllelsen är de punkter som anges under varje mål, styrelsernas bedömning av måluppfyllelsen för sin verksamhet samt övrigt som är relevant för respektive mål, till exempel händelser i omvärlden eller statistik. Vid bedömning av måluppfyllelse är dialogen en väsentlig del. I bedömningen ska ställning tas också utifrån jämställdhet och barnens perspektiv.

Kommunstyrelsen utvärderar måluppfyllelse av samtliga mål, efter resultatdialog och analys som bereds av verksamhet. I utvärderingen ska det framgå vilken bedömning som gjorts, hur den gjorts, vad som ligger till grund för bedömningen och om målet bedöms vara uppfyllt helt, delvis eller inte alls.

De mål och aktiviteter som tas fram på styrelse- respektive enhetsnivå ska formuleras så det tydligt går att se vilket koncernövergripande mål styrelsemålet är tänkt att bidra till uppfyllelsen av. På styrelsenivå ska indikatorer anges till varje mål, och en sammantagen bedömning av indikatorerna är starkt vägledande i analys av måluppfyllelse.

Planeringsförutsättningar

Omvärld - Kommunernas ekonomi 2026–2028

Sverige befinner sig i en utdragen lågkonjunktur efter flera år av yttre händelser som påverkat ekonomin och världsläget, vilket har lett till svag tillväxt och återhållsam konsumtion. Samtidigt börjar läget för kommunerna sakta stabiliseras efter två tuffa år med höga kostnader och osäkerhet. De ekonomiska förutsättningarna är dock fortsatt ansträngda och skillnaderna mellan kommunerna stora. Vissa kommuner står inför minskande elevkullar och behöver anpassa skolverksamheten, medan andra brottas med växande behov inom äldreomsorgen. Investeringsbehoven är omfattande i hela landet, särskilt inom vatten och avlopp, kultur och fritid där främst fritidsinvesteringarna påverkar samt samhällsskydd och totalförvar.

Förutsättningarna för att BNP-tillväxten ska växla upp igen har nu stärkts. SKR räknar med att tillväxten efter ett svagt år 2025 blir desto starkare år 2026 och 2027 med en BNP-tillväxt på 2,7 respektive 2,6 procent. Därefter bedöms tillväxten främst påverkas av demografi, arbetsutbud och teknologisk utveckling.

Enligt SKR bedöms efterfrågan på arbetskraft öka under 2026 och 2027 efter två år med ungefär lika sysselsättningsgrad. Produktiviteten återhämtar sig tydligt under 2026 och den genomsnittliga arbetstiden ökar något. Sysselsättningen stiger successivt och ökningstakten tilltar under 2027.

Arbetslösheten väntas minska med cirka 1,5 procentenheter under prognosperioden och uppgå till 7,5 procent år 2029. Att arbetslösheten inte faller snabbare i början av perioden beror på den starka produktivitetens utvecklingen under 2026, vilket innebär att befintliga resurser i arbetskraft och kapital kan utnyttjas mer effektivt. Den starka inhemska efterfrågan och relativt låga reallöner efter den höga inflationen bidrar till att öka efterfrågan på arbetskraft.

Inflationen ligger i år något över Riksbankens mål på 2 procent men förväntas sjunka 2026 till följd av tillfälliga faktorer och skattesänkningar, bland annat lägre moms på livsmedel och sänkt elskatt. När momssänkningen upphör 2028 stiger inflationen åter tillfälligt, vilket skapar en ojämn inflationsbana de kommande åren. Dessa variationer bedöms dock inte påverka penningpolitiken eller lönetillväxten, som väntas återgå till mer normala nivåer efter tidigare kompensation för hög inflation.

Beräkning av kommunens intäkter i form av skatter och generella bidrag utgår från Sveriges Kommuners och Regioners skatteunderlagsprognos per den 3 oktober. Mer information finns att läsa i SKR:s ekonomirapport per oktober 2025.

- Nominellt sett ökar skatteunderlaget 2026 med 4,2%, medan priserna prognosticeras öka med -2,3 %. Det reala skatteunderlaget ökar med 2,3 %.
- För år 2027 ökar det nominella skatteunderlaget med 4,5%, prisökningar 2,6% och reallt ökad skatteunderlag med 1,9 %.
- För år 2028 ses sammantaget en real ökning med 0,2 %

I nedanstående tabell från SKR:s ekonomirapport för oktober 2025 redogörs för det prognosticerade skatteunderlaget samt prisutveckling.

Tabell 7 • Skatteunderlaget och sammanvägd prisutveckling för den kommunala sektorn

Procentuell förändring om inget annat anges

	Prel. utfall	Prognos		Kalkyl		
	2024	2025	2026	2027	2028	2029
Faktiskt skatteunderlag	3,4	3,8	4,2	4,5	4,1	4,1
Regelförändringar*	-0,2	-0,3	-0,5	0,0	0,0	0,0
Underliggande skatteunderlag	3,6	4,1	4,7	4,5	4,1	4,1
Prisutveckling	4,6	0,1	2,3	2,6	3,8	2,9
Realt skatteunderlag	-0,9	4,0	2,3	1,9	0,2	1,2

* Bidrag till förändring (procentenheter).

Källor: Skatteverket och Sveriges Kommuner och Regioner.

Befolkning och demografi

De närmaste 10 åren beräknas befolkningen nationellt att fortsatt öka, men i en långsammare takt i riket. Enligt SBC:s befolkningsprognos för Avesta förväntas befolkningen minska fram till 2033. Tillväxttakten förväntas vara negativ under tidsperioden men trenden går försiktigt uppåt. Den årliga tillväxttakten är -0,3 procent. Totalt beräknas befolkningen minska med 770 invånare fram till år 2033.

Befolkningsutveckling

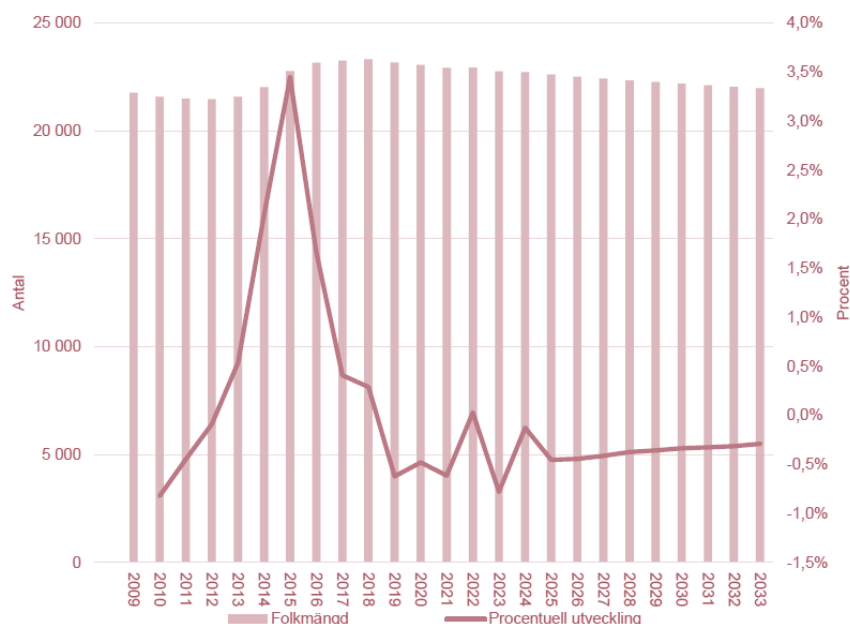


Diagram från den långsiktiga finansiella analysen av PwC

Befolkningsförändringarna kommande år påverkar kommunens skatteintäkter där tidigare befolkningsökningar har lett till ökade skatteintäkter. Statistiska centralbyrån presenterade i slutet av april sin nya befolkningsframskrivning som visar på bedömning att en befolkningsminskning är att förvänta.

Avesta kommun ska vara södra Dalarnas och norra Västmanlands regioncentrum. För att uppnå det målet måste Avesta ha ett starkt näringsliv. Vi vill stärka det lokala näringslivet så fler nyetableringar och befintligt näringsliv kan verka och växa i vår kommun. God service och bra bemötande ska vara en självklarhet från kommunala verksamheter. Avesta kommun ska vara en plats dit människor vill flytta till, där man trivs att bo och verka i. Goda levnadsvillkor, jämlika möjligheter till utveckling och känslan av delaktighet för alla invånare är därför prioriterat. Vår röda tråd är att ju fler arbetstillfällen och människor som bor i vår kommun leder till ökade skatteintäkter som vi kan använda till en ökad jämlikhet. Det är så vi kan bryta trenden och se ett Avesta som växer.

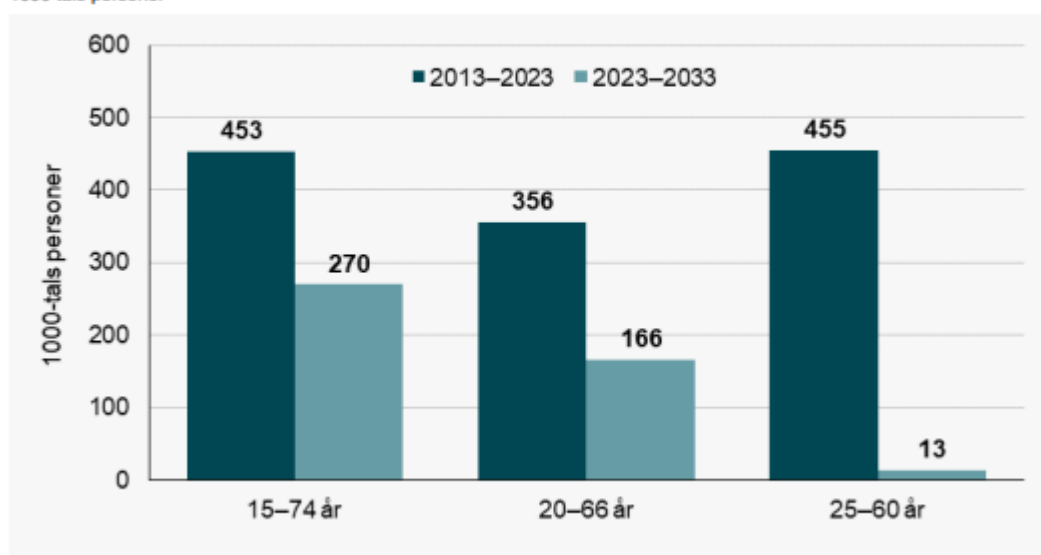
Befolkningsförändringar i olika åldrar

SCB:s befolkningsprognoser visar att antalet barn i förskoleåldern kommer att minska i alla kommuner under de närmaste fem åren, med totalt över 80 000 barn, motsvarande 14 procent. Även antalet barn i grundskoleåldern minskar i nästan 80 procent av kommunerna, och fram till 2033 väntas elevantalet sjunka med över 155 000, motsvarande drygt 12 procent. Minskade födelsetal har varit en långvarig trend, men den senaste prognosen visar en tydligare nedgång än tidigare beräkningar.

Befolkningen i arbetsför ålder (20–66 år) väntas öka i långsammare takt än tidigare förväntat och minska i 60 procent av kommunerna.

Diagram 7 • Befolkningsförändring i olika åldersgrupper för åren 2013–2023 samt 2023–2033

1000-tals personer

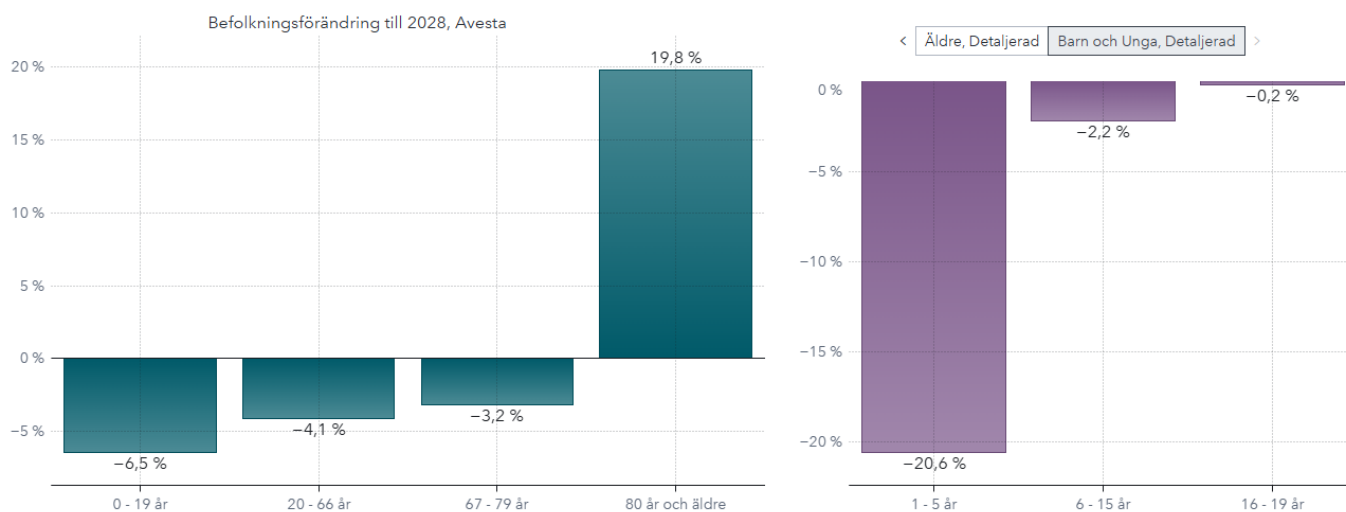


Källa: Statistiska centralbyrån, befolkningsframskrivning 2024.

Däremot ökar antalet personer över 80 år i hela landet, med en uppgång på över 30 procent i nästan alla kommuner och totalt 38 procent på tio år. Förändringar i befolkningens storlek och ålderssammansättning påverkar både planeringen av samhällsverksamheter och möjligheterna att rekrytera personal.

Utvecklingen av befolkningsstrukturen fram till 2031 är en förskjutning av dagens struktur samt förväntningar med avseende på framtidens flyttmönster, födelseantal och dödstal. Fram till 2031

förväntas Avestas befolkning minska i de flesta ålderskategorier. Antalet äldre +80 år förväntas dock öka. Nedan visas SKR:s visualiseringsverktyg med framskrivningsår 2028.



Diagrammet visar att Avesta kommun står inför en betydande demografisk förändring fram till 2028. Den mest påtagliga utvecklingen är en kraftig ökning av befolkningen över 80 år med 19,8 %, samtidigt som yngre åldersgrupper minskar markant. Särskilt anmärkningsvärd är nedgången i åldersgruppen 1–5 år, som minskar med hela 20,6 %, vilket tyder på en minskad efterfrågan på förskoleverksamhet. Totalt sett minskar antalet barn och unga (0–19 år) med 6,5 %, och arbetsför ålder (20–66 år) sjunker med 4,1 %.

Dessa förändringar innebär att Avesta får en allt äldre befolkning, vilket skapar utmaningar för välfärden. Minskningen av personer i arbetsför ålder kan leda till svårigheter att bemanna vård och omsorg, samtidigt som behovet av äldreomsorg ökar. Kommunen kan också behöva anpassa sin planering av skola, vård och andra samhällsfunktioner för att möta den förändrade befolkningsstrukturen.

Arbetsmarknad

Företagsbilden i Avesta kommun domineras av två stora företag, inom stål- respektive pappersindustrin. Avesta kommun har också många små och medelstora företag där det sker en tillväxt och därav utökad arbetskraftsbehov. Kommunens arbetstillfällen är ungefär lika fördelade mellan den privata tjänstesektorn, den offentliga sektorn och tillverkningsindustrin, trots det är beroendet av de två stora industriföretagen stort. Den privata tjänstesektorn utgör en något mindre andel i Avesta än vad denna sektor utgör i riket respektive övriga Dalarna, samtidigt som tillverkningsindustrin med sin dryga tredjedel av arbetstillfällena ligger högre än för Dalarna och riket i övrigt. Kommunen är därför i behov av ett ännu bredare näringsliv, med högre andel privat tjänstesektor samt nya företag med nya produkter/tjänster och en högre andel nyföretagande. Även flera statliga tjänster är välkommet. Ett ännu bredare näringsliv skapar förutsättningar för en långsiktig hållbarhet och att kunna säkra tillväxt och välfärd.

God ekonomisk hushållning

God ekonomisk hushållning innebär att både finansiella och verksamhetsmässiga mål uppnås, att verksamheten bedrivs långsiktigt, ändamålsenligt och effektivt och att ekonomiska aktiviteter sker i enlighet med lagar, regler och etablerade normer.

Ur ett finansiellt perspektiv innebär god ekonomisk hushållning att det ekonomiska resultatet måste vara större än vad som enbart krävs enligt lagen. För att klara kommande investeringar, återbetala lån, pensionsåtagande och inte skjuta kostnader till kommande generationer måste budgeterade resultatmål uppnås. Utöver detta krävs resursutrymme för att klara morgondagens utmaningar, framtida förändringsarbete samt olika projekt och satsningar.

I årsredovisning och delårsrapport redovisas en samlad redogörelse för God ekonomisk hushållning. I dessa dokument görs en sammanvägning av det ekonomiska resultatet samt hur väl målen i planen har uppfyllts.

Ett grundläggande ställningstagande är att varje generation själv ska bära sina egna kostnader samtidigt som nuvarande generation inte ska betala för framtida förbrukning. Generationsperspektivet kan på detta sätt ses som dubbelriktat, även om tonvikten ligger på att undvika en övervältring av kostnader på kommande generationer.

Kommunalskatt

Skattesats i Avesta för år 2026 är 21,96 kronor, total skattesats är 33,95 kronor.

Disponering av resultatutjämningsreserv respektive resultatreserv

Avesta kommun har enligt fullmäktigebeslut avsatt medel i en resultatutjämningsreserv (RUR) att användas i lågkonjunktur och om kommunen redovisar ett negativt resultat. Definitionen av lågkonjunktur är när det årliga underliggande skatteunderlaget för riket understiger den genomsnittliga utvecklingen de senaste tio åren.

Upplösning får enligt RUR reglerna göras upp till ett nollresultat i en sidoordnad balanskravsutredning. I Avesta uppgick den ackumulerade avsättningen till RUR efter bokslut 2024 till beloppet 61,4 miljoner kronor.

Ny lagstiftning har kommit 2024 efter att riksdagen fattat beslut utifrån utredningen ”God kommunal hushållning” (SOU 2021:75) från september 2021. Resultatreserven (RER) har tillkommit som en möjlighet för kommuner och regioner och resultatutjämningsreserven (RUR) fasas ut under en tioårsperiod. Reglerna gäller från och med räkenskapsåret 2024. Disponering av medel från RUR kommer att kunna göras fram till 2033, på samma sätt som tidigare med utgångspunkt i ”att utjämna intäkter över en konjunkturcykel”.

Reglerna för resultatreserven är lite mer flexibla i användningen av sparade medel. Den ska till skillnad från RUR kunna användas även vid oförutsedda kostnadsökningar eller intäktsbortfall, så länge det bidrar till god ekonomisk hushållning.

Budgetförutsättningar

Övriga kostnader och intäkter

Övriga kostnads- och intäktsförändringar samt volymförändringar av verksamhet ska hanteras inom tilldelad ram. Beräknad allmän prisstegring, med 2,8 – 2,9 – 3,9 procent, (prisindex övrig förbrukning (PKV), SKR oktober 2025) ska inrymmas i befintlig ram.

Internräntan:

Internräntan för år 2026 uppgår preliminärt till 2,55 procent. Den fastställs i januari för aktuellt år, enligt gällande investeringspolicy.

Investeringar

Respektive förvaltning får i budgeten en årlig investeringsbudget för anskaffningar som avser inventarier, maskiner och fordon. Investeringar hanteras enligt fastställd investeringspolicy.

Hyror

Hyreshöjningar från Gamla Byn AB ska inrymmas inom styrelsernas befintliga ramar och hyreshöjningen sker utifrån 2025 års nivå. Avtal finns med indexklausuler för juni och oktober. Beroende på avtal är hyreshöjningen 75 eller 100 % av indexhöjningen.

Taxor

Kommunfullmäktige har i policy för taxor definierat vilket politiskt organ som är beredande för vissa taxor inför beslut i kommunfullmäktige. I samma policy har styrelserna fått rätt att införa nya taxor om de är av ringa värde och eller ringa omfattning. Nya taxor av större värde eller omfattning ska beslutas av kommunfullmäktige.

Löner och arbetsgivaravgifter

Lönekostnadsökning för den tillsvidareanställda personalen budgeteras centralt under finansförvaltningen för perioden 2026–2028. Det gäller alla förvaltningar med undantag för Västmanland-Dala miljö- och byggförvaltning som är gemensam nämnd med Norberg och Fagersta kommuner. Där finansieras verksamheten av samtliga kommuner och ökningen ingår i ramen.

	Anställda	Förtroendevalda
Arbetsgivaravgift enligt lag	31,42	31,42
Avtalsförsäkring/kollektivavtalad pension	9,09	
	40,51	31,42
Rehab/friskvård/företagshälsovård	1,00	
Totalt	41,51	31,42

Kommunens organisation och ansvar

Avestas kommunkoncern

Styrelser och nämnder

Kommunstyrelsen

Ordförande: Blerta Krenzi
Förvaltningschef: Tobias Åsell

Omsorgsstyrelsen

Ordförande: Gunilla Berglund
Förvaltningschef: Anna-Karin Stillfors

Individnämnden

Ordförande: Tom Andersson
Förvaltningschef: Anna-Karin Stillfors

Bildningsstyrelsen

Ordförande: Mikael Westberg
Förvaltningschef: Björn Hansson

Västmanland-Dalarna miljö- och byggnadsnämnd

Ordförande: Marino Wallsten
Förvaltningschef: Petter Isacson

Valnämnd

Ordförande: Erik Ingvarsson

Krisledningsnämnd

Ordförande: Blerta Krenzi

Koncernföretag

Gamla Byn AB 100 %

Ordförande: Kurt Kvarnström
VD: Linda Nilsson

Avesta industristad AB 100 %

Ordförande: Kurt Kvarnström
VD: Linda Nilsson

Avesta Vatten och Avfall 100 %

Ordförande: Johan Lundin
VD: Josefine Lissbol

Samägda företag

Södra Dalarnas Räddningstjänst- förbund 48,8%

Samägs med Norberg, Fagersta och Hedemora kommuner

Övriga med kommunalt intresse

Södra Dalarnas
Samordningsförbund

Västmanland-Dalarna lönenämnd
(Norberg)

Gemensam nämnd för
upphandling (Ludvika)

V-Dala överförmyndarnämnd
(Hedemora)

Privata utförare

Grytnäs friskola

Avesta Grytnäs pastorat
För- och grundskola F-6

Familjedaghem i privat regi

Kommunfullmäktige

Kommunfullmäktige är kommunens folkvalda församling och det högsta beslutande organet. Alla frågor av större vikt eller som är av principiell betydelse för staden avgörs i kommunfullmäktige. Kommunfullmäktige beslutar om koncernövergripande mål, organisation, ansvar, ekonomi och redovisning samt ansvarsfrihet.

Kommunstyrelsen

Kommunstyrelsen leder, samordnar och följer upp förvaltningen av Avesta kommuns angelägenheter. Styrelsen ska ha uppsikt över all verksamhet och se till att kommunfullmäktiges beslut efterlevs och genomförs. Kommunstyrelsen har ett särskilt ansvar att följa frågorna som kan påverka koncernens ekonomi. Kommunstyrelsen behandlar alla ärenden innan de läggs fram till kommunfullmäktige. Kommunstyrelsen säkerställer genom sin uppsiktsplikt gentemot övriga nämnder och bolag att beslutade styrprinciper, lagar och författningar följs samt att den ekonomiska förvaltningen är effektiv.

Kommunrevisionen

Kommunrevisionen ska granska styrelsernas verksamhet och de kommunala bolagen genom lekmannarevisorer. Revisorerna prövar om verksamheten sköts med god kvalitet och på ett ekonomiskt tillfredsställande sätt, om räkenskaperna är rättvisande och om den interna kontrollen är tillräcklig. Revisorernas uppdrag är att pröva ansvarstagande och uttala sig om det inför kommunfullmäktige.

Styrelser och nämnder

Styrelserna ska se till att verksamheten inom respektive område drivs enligt de lagar och föreskrifter som gäller inom området samt att det sker på ett sätt som bidrar till att uppnå de mål som kommunfullmäktige beslutat om. I Avesta finns kommunstyrelsen, bildningsstyrelsen, omsorgsstyrelsen, valnämnden, krisledningsnämnden, individnämnden och Västmanland-Dalarnas miljö- och byggnadsnämnd (gemensam nämnd). Styrelserna planerar och följer upp sin verksamhet och ansvarar för att den interna styrningen och kontrollen är tillräcklig.

Gemensam nämnd

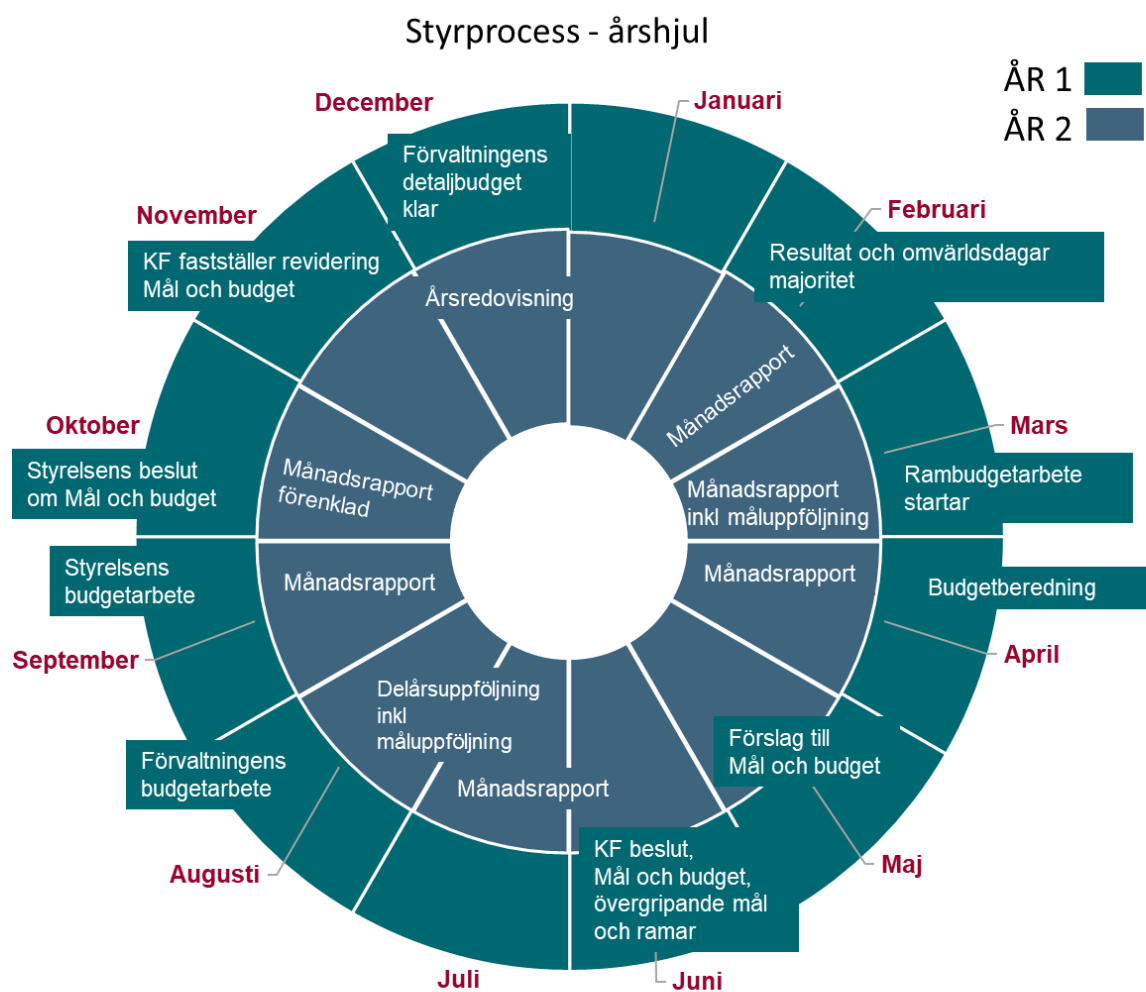
En gemensam nämnd har samma ansvar och fungerar enligt samma principer som övriga nämnder. Den gemensamma nämnden har dock ett ansvar för flera kommuner. Den ingår i en värdkommuns organisation och styrs av den egna värdkommunen. De kommuner som ingår i den gemensamma nämnden styr verksamheten genom samverkansavtal.

Kommunala bolag

De kommunala bolagen ska så långt som möjligt följa samma demokratiska och rättsliga spelregler som övriga kommunen. Bolagen samordnas med de övriga verksamheterna där det är lämpligt. I Avesta finns de helägda bolagen Avesta vatten och avfall AB och Gamla byn AB med Avesta industristad AB som dotterbolag. Kommunfullmäktige har beslutat om bolagsordning med ägardirektiv för respektive kommunalt bolag.

Process för planering och uppföljning

I juni fattar kommunfullmäktige beslut om kommunens mål och budget för de kommande 3 åren. Budgeten revideras sedan i november (valår december) på grund av förändrade förutsättningar mellan dessa tillfällen. Nedan illustreras styrprocessen avseende planering och uppföljning.



Den ekonomiska planen

Politiska prioriteringar 2026-2028

<i>Belopp i tusentals kronor, om inte annat anges</i>	2026	2027	2028
Ramar är justerade för löneökningar, förändringar i PO-pålägg och kapitalkostnadstjänster enligt budgetmodellen			
Kommunfullmäktige:			
Tillfälliga medel			
Allmänna val/EP-val	550	100	550
Utbildning nyvalda		500	
Demokrativeckan	100	100	100
Ramförändring			
Kommunstyrelsen:			
Södra Dalarnas Räddningstjänstförbund, inkl. pensionskostnader	37 039	38 308	39 626
Tillfälliga medel			
Kommunövergripande			
Framtid Avesta	4 000	4 000	4 000
Offentliga miljöer och infrastruktur	4 000	4 000	4 000
Offentliga miljöer, centrum	1 000	1 000	1 000
Myggprojekt	530	530	530
Dalapop	120	120	
Ökad trygghet och beredskap	2 000		
Ungdomssatsning	500		
Landsbygdsforum "Gröna energifonden"	300		
Hållbarhet	1 000	1 000	
Förstärkt vägunderhåll/ potthål	500		
Finsam	500		
Utvecklingspott	2 000		
Ramförändring - verksamhet			
Ramförstärkning	1 500		
Näringslivsutveckling	500		
Koppardalens väg	1 000		
Enskilda vägar	500	300	
Lönenämnden	214	223	230
Upphandlingscenter, Falun Borlänge Regionen	28	50	50
Parker/grönytor/lekparker driftkostnader för nyinvestering	150		
Summa ramökning	3 892	573	280
Inom ram: Utökning av julklappspeng	500		

Omsorgsstyrelsen:	2026	2027	2028
Tillfälliga medel			
IOP, förebyggande satsning mot mäns våld mot kvinnor	100	100	100
Skolsociala team	250	250	250
Ramförändring			
Ramförstärkning	14 000	10 000	
Nya socialtjänstlagen	3 000		
Demensvård	2 000		
Barnavård/familj	2 000		
Hållbart ledarskap/medarbetarskap	2 000		
Hysesökningar, GBAB-fastigheter	370	200	
Servicebostäder	2 100		
Summa ramökning	25 470	10 200	
Bildningsstyrelsen:	2026	2027	2028
Tillfälliga medel			
Skol IF	150	150	150
Skolsociala team	250	250	250
By skola	900	900	900
Omställningsarbete förskola	800		
Ramförändring			
Ramförstärkning	2 500		
Tvålärareskap	5 000		
Trygghet och studiero	4 000		
Idrottsanläggningar	1 500	1 500	1 500
Hysesökningar, GBAB-fastigheter	730	500	400
Summa ramökning	13 730	2 000	1 900
Västmanland-Dalarna Miljö och Byggnadsnämnd	2026	2027	2028
Ramförändring			
Kommunbidrag, Avestas andel, uppräknig	801	839	879
Summa ramökning	801	839	879

Driftbudget

	Budget 2026	Plan 2027	Plan 2028
Kommunfullmäktige	-5 970	-6 020	-5 970
Kommunstyrelsen	-215 972	-212 514	-218 992
<i>varav Kommungemensamma kostnader</i>	<i>-57 796</i>	<i>-58 765</i>	<i>-65 963</i>
Omsorgsstyrelsen	-720 466	-730 666	-730 666
Bildningsstyrelsen	-774 100	-775 300	-776 200
Västmanland Dalarna miljö- och byggnadsnämnd	-20 255	-21 094	-21 973
SUMMA styrelse/nämnd	-1 736 762	-1 745 593	-1 753 800
Finansförvaltning	1 741 962	1 761 452	1 788 244
Årets resultat	5 200	15 859	34 444

Investeringsbudget

Tkr

	Budget 2026	Plan 2027	Plan 2028
Kommunfullmäktige	0	0	0
Kommunstyrelsen	125 430	126 790	163 740
Omsorgsstyrelsen	4 093	2 643	2 636
Bildningsstyrelsen	22 960	11 124	12 532
Västmanland Dalarna miljö- och byggnadsnämnd	1 000	1 000	1 000
Summa	153 483	141 557	179 908
Ombudg/tidsförskjutning			
Exploateringsprojekt	8 000	15 500	0
IT-investeringar	19 973	14 858	14 781
Summa exl IT och exploateringsprojekt	125 510	111 199	165 127

Justerad investeringsnivå 22 mnkr år 2026 till följd av satsningar på robust digital infrastruktur i ett föränderligt omvärldsläge. IT-Investeringarna initieras och planeras för genomförande i samband med höjningen.

Resultatbudget

	Budget 2026	Plan 2027	Plan 2028
Verksamhetens nettokostnader	-1 727 101	-1 775 226	-1 818 248
Avskrivningar	-70 155	-76 249	-79 206
Verksamhetens nettokostnader	-1 797 256	-1 851 475	-1 897 454
Skatteintäkter/generella statsbidrag	1 794 746	1 867 060	1 933 526
Verksamhetens resultat	-2 510	15 585	36 072
Finansiella intäkter	47 911	42 011	42 111
Finansiella kostnader	-40 201	-41 737	-43 740
- varav ränta pensionsskuld	-3 813	-5 359	-7 363
Resultat efter finansiella poster	5 200	15 859	34 444
Extraordinära poster			
ÅRETS RESULTAT	5 200	15 859	34 444

Finansieringsbudget

	Budget 2026	Plan 2027	Plan 2028
LÖPANDE VERKSAMHET			
Årets resultat	5 200	15 859	34 443
Justering avskrivningar	70 155	76 249	79 206
Justering, avsättning pensioner	-5 496	-4 760	0
<i>Kassaflöde från den löpande verksamheten</i>	69 859	87 348	113 649
INVESTERINGSVERKSAMHET			
Investering i materiella tillgångar	-131 483	-141 557	-179 908
Inköp av finansiella tillgångar	0	0	0
<i>Kassaflöde från investeringsverksamheten</i>	-131 483	-141 557	-179 908
FINANSIERINGSVERKSAMHETEN			
Upplåning			
Nyupplåning *	0	0	0
<i>Kassaflöde från finansieringsverksamheten</i>	0	0	0
Förändring av likvida medel	-61 624	-54 209	-66 259

* Nyupplåning sker i den mån kommunen saknar likvida medel för de investeringar som genomförs under budgetåret.

Balansbudget

	Budget 2026	Plan 2027	Plan 2028
TILLGÅNGAR			
Anläggningstillgångar	2 254 138	2 320 906	2 423 067
Bidrag till statlig infrastruktur	25 528	24 068	22 608
Omsättningstillgångar	211 380	157 171	90 913
SUMMA TILLGÅNGAR	2 491 046	2 502 145	2 536 588
SKULDER OCH EGET KAPITAL			
Eget kapital	852 920	868 779	903 222
därav Årets resultat	5 200	15 859	34 443
Avsättningar	241 817	237 056	237 056
Kort- och långfristiga skulder	1 396 309	1 396 310	1 396 310
SUMMA SKULDER OCH EGET KAPITAL	2 491 046	2 502 145	2 536 588

Koncernbudget

	Budget 2026	Plan 2027	Plan 2028
Avesta vatten och avfall AB			
INTÄKTER	119 148	125 601	131 087
Intäkter	115 316	121 432	126 812
Aktiverat arbete	3 832	4 169	4 275
KOSTNADER	-93 598	-93 914	-95 498
Kostnader	-55 888	-55 038	-55 779
Personalkostnader	-37 710	-38 876	-39 719
AVSKRIVNINGAR	-12 899	-14 938	-16 459
Avskrivningar	-12 899	-14 938	-16 459
RESULTAT FÖRE FINANSIELLA POSTER	12 651	16 749	19 130
FINANSIELLA KOSTNADER	-11 555	-13 764	-15 089
Räntekostnader	-11 555	-13 764	-15 089
RESULTAT EFTER FINANSIELLA POSTER	1 096	2 985	4 041

	Budget 2026
Gamla byn AB	
INTÄKTER	292 310
Intäkter	292 310
KOSTNADER	-255 255
Kostnader	-220 410
Personalkostnader	-34 845
RESULTAT FÖRE FINANSIELLA POSTER	37 055
FINANSIELLA KOSTNADER	-30 270
Ränteintäkter	500
Räntekostnader	-30 770
RESULTAT EFTER FINANSIELLA POSTER	6 785

Avesta industristad AB	Budget
INTÄKTER	2026
Intäkter	54 420
KOSTNADER	-49 900
Kostnader	-49 900
RESULTAT FÖRE FINANSIELLA POSTER	4 520
FINANSIELLA KOSTNADER	-4 210
Ränteintäkter	50
Räntekostnader	-4 260
RESULTAT EFTER FINANSIELLA POSTER	311