



DELÅRSRAPPORT 2025
AVESTA KOMMUN



Välkommen till Avesta!

Det är något speciellt med Avesta. Här i södra Dalarna finns inte bara dalahästar, brusande forsar. Här finns pannben och mod. Handlingskraft och framtidstro. Här finns förmågan att se möjligheter.

När andra snackar – då gör Avesta!



INNEHÅLL

FÖRVALTNINGSBERÄTTELSE

Översikt över verksamhetens utveckling . . .	4
Den kommunala koncernen	5
Bolag och förbund	8
Händelser av väsentlig betydelse	10
Viktiga förhållanden för resultat och ekonomisk ställning	11
God ekonomisk hushållning och måluppfyllelse	13
Balanskravsresultat	30

EKONOMISK REDOVISNING

Resultaträkning	31
Balansräkning	32
Nothänvisningar	34

DRIFT- OCH INVESTERINGSREDOVISNING

Driftredovisning	43
Investeringsredovisning	46



Översikt över verksamhetens utveckling

Avesta kommun	2025	2025	2024	2024	2023	2023
	Prognos	Delår	Bokslut	Delår	Bokslut	Delår
Folkmängd 31 december,31 juli		22 457	22 417	22 573	22 753	22 913
Total kommunal skattesats, kr	33,95	33,95	33,60	33,60	33,60	33,60

Resultatutveckling (mkr)

Verksamhetens intäkter	339	223	366	220	278	215
Verksamhetens kostnader	-2 097	-1 314	-2 079	-1 315	-1 947	-1 240
Årets resultat	0	50	1	18	34	60
Balansomslutning		4 079	4 064	4 027	4 086	2 914
Eget kapital	838	887	837	873	836	865
Pensionskostnader inkl räntor	120	87	181	125	134	80

Investeringar

Investeringar (netto)		38	67	50	54	33
Självfinansieringsgrad, % *		316 %	67 %	148 %	140 %	374 %

Finansiering

Långfristig skuld, mkr		3	4	3	4	4
Skatteintäkter och utjämning	1 742	1 167	1 705	1 138	1 639	1 086

Nyckeltal

Totala tillgångar per medborgare, exkl utlåning till bolagen		111 466	112 302	111 239	114 253	62 323
Skulder och avsättningar per medborgare		72 005	18 579	72 432	22 810	24 571
Verksamhetens nettokostnader som andel av skatteintäkter och utjämning, %	98 %	94 %	100 %	97 %	98 %	94 %
Pensionskostnader som andel av skatteintäkter och utjämning, %		7 %	11 %	11 %	8 %	7 %
Resultat som andel av skatteintäkter och utjämning, %	0 %	4 %	0 %	4 %	2 %	5 %
Soliditet inklusive ansvarsförbindelse för pensioner, % **	13 %	13 %	13 %	13 %	13%	24 %

Personal

Antal årsarbetare		1 988	1 962	1 955	1 914	1 934
-------------------	--	-------	-------	-------	-------	-------

Definition nyckeltal

* självfinansieringsgrad definieras som kassaflöde från den löpande verksamheten dividerat med nettoinvesteringar
 ** soliditet definieras som eget kapital dividerat med totalt kapital inklusive ansvarsförbindelser från pensionen.

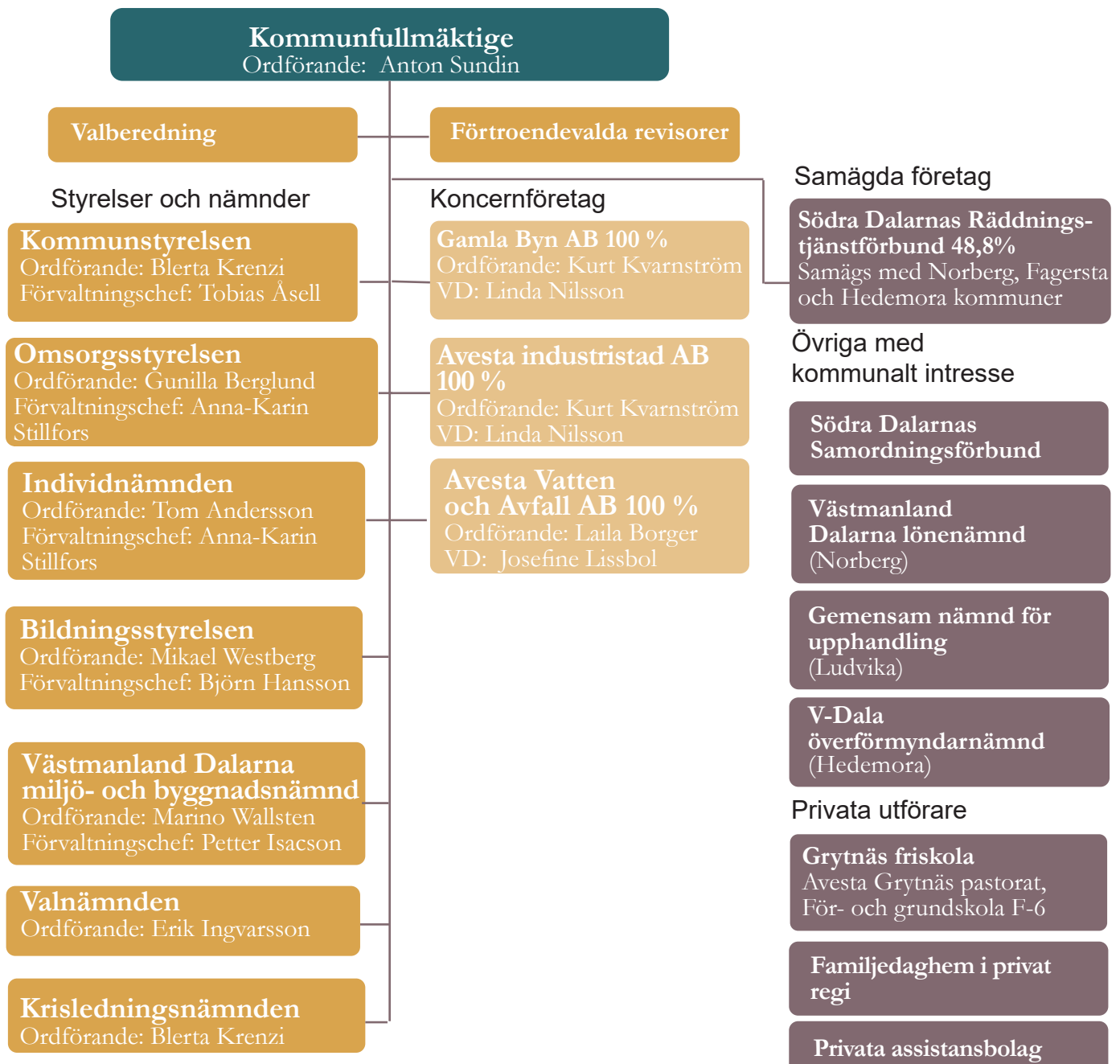
Den kommunala koncernen

Om organisationen

Skälen till att Avesta kommun valt att driva viss verksamhet i olika organisationsformer är dels organisatoriska, dels ekonomiska. Förvaltning av kommunens fastigheter finns samlade i bolagsform. Skälet till detta är organisatoriska. Möjligheten att skapa samordningsvinster och hålla nere kostnaderna är större om verksamheten bedrivs inom samma organisation. I övrigt bedrivs verksamheten i bolagsform där verksamheten ska drivas på affärsmässiga grunder.

Avesta kommun har även Södra Dalarnas räddningstjänstförbund, ägarandel 48,8 procent, tillsammans med Hedemora, Norberg och Fagersta. Idén med förbundet är att effektivisera och minska kostnaderna för verksamheter som kan skötas tillsammans. Tanken är också att säkra kompetensen inom verksamhetsområdet. Privata utförare finns inom grundskole- och förskoleverksamhet samt personlig assistans men de bedöms inte vara av väsentlig betydelse för bedömning av verksamhet eller ekonomisk ställning.

Avestas kommunkoncern



STYRELSE/NÄMND	BESKRIVNING
Kommunrevisionen	Revisorerna och de sakkunniga som dessa anlitar är fullmäktiges och ytterst medborgarnas demokratiska instrument för granskning och kontroll av den verksamhet som bedrivs i styrelser, nämnder, fullmäktigeberedningar och bolag
Kommunstyrelsen	Helhetsansvar för kommunens verksamheter, utveckling och ekonomiska ställning, leda och samordna förvaltningen av kommunens angelägenheter. Uppsiktsansvar över övriga nämnder och bolagsverksamheter samt återrapportering till kommunfullmäktige. Kommunstyrelsen ansvarar för skötsel och drift av det kommunala vägnätet samt parker och grönytor.
Omsorgsstyrelsen	Ansvar för social verksamhet för barn och vuxna vilket bland annat inkluderar kommunens socialjour, stöd-, vård- och behandlingsinsatser riktade till missbrukare, social stödverksamhet för barn, ungdomar och familjer, mottagande av ensamkommande flyktingbarn enligt överenskommelse med Migrationsverket, arbetsmarknadsåtgärder. Ansvar för äldreomsorgs- verksamhet med bland annat vård- och omsorgsboenden, hemtjänst samt verksamhet för personer med funktionsnedsättning enligt socialtjänstlagen och lagen om stöd och service (LSS).
Individnämnd	Individnämnden beslutar i ärenden som avser myndighetsutövning i resultatenheter Socialtjänst och Vård och omsorg samt yttrande till andra myndigheter i ärenden som rör enskilda.
Bildningsstyrelsen	Ansvar för förskola, grundskola, förskoleklass, fritidshem, gymnasieskola, anpassad skola samt vuxenutbildning. Därtill ansvar för kommunens måltidsenhet samt kultur och fritidsverksamhet, där bland annat föreningsstöd, bibliotek, fritidsanläggningar, Verket och kulturskola ingår.
Västmanland Dalarna miljö och byggnadsnämnd	Ansvar för kommunens fysiska planering, detaljplaner och handlägger bygglov, bygganmälningar och tillstånd samt ansvar för miljö- och hälsoskyddsfrågor vilket innebär tillsyns- och informationsansvar. Nämnden är en gemensam nämnd för Avesta, Fagersta och Norbergs kommuner med säte i Avesta.
Valnämnd	Hanterar val och folkomröstningar.
Krisledningsnämnd	Ansvarar för krisledning.

KONCERNFÖRETAG	BESKRIVNING
Gamla Byn AB	Gamla Byn AB är ett kommunalt fastighetsbolag och ägs till 100 % av Avesta kommun. Bolaget är en gemensam fastighetsförvaltare för Avesta kommun och dess bolag med undantag för Avesta Vatten och Avfall AB:s fastighetsbestånd. Bolaget ska främja bostadsförsörjningen i Avesta kommun och erbjuda bostadshyresgästerna möjlighet till boendeinflytande.
Avesta industristad AB	Bolaget ska enligt gällande hyreslagstiftning verka för att tillhandahålla ändamåls enliga lokaler för uthyrning inom Avesta kommun. Bolaget är helägt dotterbolag till Gamla Byn AB.
Avesta vatten och avfall AB	Bolaget ansvarar för vatten och avlopp, avfallshantering och återvinning. Det ägs till 100 % av Avesta kommun.
SAMÄGDA FÖRETAG	BESKRIVNING
Södra Dalarnas räddningstjänstförbund	Förbundets uppdrag är att bedriva räddningstjänst samt den tillsyn som Lagen om Skydd mot Olyckor ålägger kommunerna att genomföra. Det är ett gemensamt kommunalförbund för Avesta, Hedemora, Norberg och Fagersta kommuner.
ÖVRIGA MED KOMMUNALT INTRESSE	BESKRIVNING
Södra Dalarnas samordningsförbund	Förbundet samverkar inom rehabiliteringsområdet. Medlemmar är Försäkringskassan, Arbetsförmedlingen, Region Dalarna samt Avesta, Hedemora och Sätters kommuner.
Västmanland Dalarna lönenämnd	Nämnden är en lönesamverkan mellan Fagersta, Avesta, Norberg, Skinnskatteberg, Hedemora och Smedjebackens kommuner. Norbergs kommun är värdkommun.
Gemensam nämnd för upphandling	Upphandlingsnämnd där kommunerna Falun, Borlänge, Avesta, Gagnef, Hedemora, Ludvika och Säter ingår. Den gemensamma nämnden ingår i Ludvika kommuns organisation.
V-Dala överförmyndarnämnd	Överförmyndarnämnd för Avesta, Hedemora, Fagersta och Norbergs kommuner. Hedemora är värdkommun.
PRIVATA UTFÖRARE	BESKRIVNING
Grytnäs friskola	Förskole- och grundskoleverksamhet.
Familjedaghem	Familjedaghem som bedrivs i privat regi.
Privata assistansbolag	Assistansbolag som bedrivs i privat regi.

Bolag och förbund

(mkr)	Intäkt 202508	Intäkt 202408	Kostnad 202508	Kostnad 202408	Resultat 2025/08	Budget 2025/08	Budget- avikelse	Prognos helår
Gamla Byn AB	192,6	187,4	165,9	175,2	26,6	6,0	20,6	9,3
Avesta Industristad AB	36,0	34,1	32,4	34,1	3,6	-2,1	6	-2,8
Avesta Vatten & Avfall AB	67,6	69,9	72,4	74,6	-4,8	-3,6	-1,2	-4,0
Södra Dalarnas Räddningstjänstförbund	55,6	55,7	55,1	54,4	0	0,5	0,5	0,1

Investeringar (mkr)	Utfall 202508	Budget 202512	Utfall 202412	Prognos 2025
Gamla Byn AB	20,7	50,7	55,8	43,2
Avesta Industristad AB	7,6	40,7	6,3	23,0
Avesta Vatten & Avfall AB	31,9	96,5	52,6	52,4
Södra Dalarnas Räddningstjänstförbund	0,2	16,2	1,6	8,5



FOTO SANNA LANDENBERG

Kommentarer till resultat och investeringar

Avesta industristad AB

Avesta Industristad ABs prognos för 2025 är -2 847 tkr.

AIAB har en budget på minus 5 mkr, prognosen visar ett något bättre resultat. Detta förklaras främst av lägre kostnader för snöröjning och taxebundna kostnader till följd av en mild vinter. Bolaget har stort behov av framtida underhåll i fastigheterna i framförallt Koppardalen. Även vägar, broar och dammar i Koppardalen har stora behov av underhåll

Gamla Byn AB

Gamla Byn AB prognos för 2025 är +9 292 tkr.

GBAB visar en högre prognos än budget främst till följd av lägre kostnader för snöröjning samt taxebundna kostnader. Detta kan förklaras med en mild vinter samt att bolaget jobbat hårt med energieffektiviseringar vilket nu gett god effekt. Bolaget visar även något lägre personalkostnader till följd av vakanta tjänster inom driften. Bolaget har ett stort behov av framtida underhåll i fastigheterna och då framförallt att stamrenoveringarna behöver komma igång i bostadsfastigheterna.

Avesta vatten och avfall AB

Avesta vatten och avfalls prognos är -4000 tkr.

VA intäkter hänförs 66,7 Mkr till taxor och avgifter för 2025. För 2024 uppgick den intäkten till 60,1 Mkr. Kostnader som ökat är bland annat arbetskraftskostnad, 2 Mkr och avskrivningar, 0,8 Mkr.

I årsprognosen finns antaganden om en utökad intäkt för lakvattenhantering och en intäkt för anslutning samt kostnader för vattensador på -1,5 Mkr.

Att utfall investeringar är så lågt jämfört med budget beror på att stora investeringsprojekt, som byggnation av nytt reningsverk, startar upp senare än planerat. Investeringar i ledningsförnyelser har pausats under våren och kommer att startas upp i höst.

Resultatet för perioden jan-aug 2025 uppgår till -4 655 tkr varav VA -4 975 tkr och avfall 343 tkr och styrelse -23 tkr.

Årsprognosen pekar på att resultatet för bolaget totalt liksom för de två verksamhetsgrenarna ska bli -4 000 tkr. Årsprognosen kan komma att ändras framgent till följd av förändrade avskrivningstider på lednings-

rätter. Någon beräkning av detta har inte gjorts och påverkar således inte den lagda prognosen.

Södra Dalarnas räddningstjänstförbund

Södra Dalarnas räddningstjänstförbund prognosen för 2025 är +100 tkr.

Södra Dalarnas räddningstjänstförbund är ett kommunalförbund för Avesta, Fagersta, Hedemora och Norberg. Avesta kommuns andel är 48,8 %. Siffrorna avser hela förbundet.

Per augusti är resultatet 466 tkr över budgeterat nollresultat. Intäkterna ligger under budget, främst inom utbildning, tillsyn och automatlarm utan brand, men helårsintäkterna bedöms bli något lägre än budget.

Personalkostnaderna är lägre än budget hittills på grund av vakanser och få större insatser, men väntas öka under hösten och överstiga budget. Övriga kostnader är under budget, trots ökade reparationskostnader.

Avskrivningar är lägre än budget på grund av försenade leveranser, medan ränteintäkterna minskat efter sänkta räntor. Helårsutfallet väntas ändå bli något bättre än budget.

Händelser av väsentlig betydelse

Den nya socialtjänstlagen trädde i kraft den 1 juli 2025. Lagen syftar till att stärka en förebyggande, lättillgänglig och kunskapsbaserad socialtjänst. Kommunerna får ett utökat ansvar för planering av insatser och möjlighet att erbjuda vissa stöd utan individuell behovsprövning. Förändringarna innebär också skärpt fokus på barns rättigheter och brottsförebyggande arbete. Omställningsarbetet pågår i Avesta kommun.

Inför hösten 2025 har förskoleenheten genomfört en organisatorisk förändring där antalet förskoleområden minskats från sex till fem. I samband med detta har en rektorstjänst avslutats. Födelseletalen för 2025 ligger i linje med föregående år, vilket inte indikerar någon omedelbar minskning av barnantalet. Däremot förväntas ett betydande tapp när barn födda 2021 lämnar förskolan om två år. Detta kräver proaktiv planering för att möta framtida behov.

Avesta Vatten har inlett arbetet med att anlägga en ny råvattenbrunn vid ett av bolagets vattenverk. Syftet är att säkra en långsiktigt hållbar vattenförsörjning och därmed upprätthålla bolagets uppdrag. När brunnen tas i drift kommer kostnadsbilden för bolaget att påverkas, framför allt genom ökade avskrivningar och räntekostnader. Därutöver beräknas driftkostnaderna initialt stiga på grund av högre elkostnader i uppstartsfasen.

Måltidsenheten har blivit påverkad av att regionens portioner till Avesta lasarett upphör att levereras första september vilket innebär en övertalighet som nu justerats. Produktion av äldreomsorgens måltider kommer ske i två kök jämfört med tidigare i tre kök och transporterna har setts över för att hålla varmhållningstiden. Antal transporter av matlådor kommer att minska från tre transporter till två transporter per vecka. Transporterna till äldreomsorgen i Avesta kommun kommer att ändras för att förbättra kvaliteten och arbetsmiljön.

Övriga händelser under året

- Under våren 2025 så beslutade kommunfullmäktige att anta det personalpolitiska program som varit under framtagande under lång tid. Programmet lyfter fram begreppen ansvarsglädje, innovationskraft och snällhet. Programmets innehåll kommer att stärka organisationen och ytterligare bidra till att Avesta kommun är och ska vara en attraktiv arbetsplats.
- Under våren 2025 omorganiserades boendeenheterna Idalunden och Sagalunden. Idalunden omvandlades från gruppboende till särskilt boende för äldre, vilket möter ett ökat behov i kommunen. Enheterna har slagits samman till en gemensam avdelning med 12 platser, vilket ger effektivare bemanning och minskade kostnader. Den årliga besparingen beräknas till 3 miljoner kronor, varav cirka 2,6 miljoner påverkar resultatet för 2025 efter ombyggnadskostnader.
- Ny servicebostad LSS startar upp med fulltalig bemanningslutet i slutet av augusti
- För bygglovshanteringen har tidigare reglering i form av Boverkets bygg- och konstruktionsregler (BBR och EKS) ersätts av nya Boverkets författningssamling (BFS)- Förändringen innebär omfattande justeringar i arbetssätt, tillämpningar och tolkningar, och en betydande mängd tid har fått avsättas för att internt samordna och ta fram nya riktlinjer för tillämpningen av de nya reglerna.
- Skogsgläntans nyrenoverade kök öppnade i januari.
- Nytt avtal har tecknats med en ny arrendator för Sandvika camping.
- Under våren antogs ett tillägg till samverkansavtalet gällande miljö- och byggnadsnämnden mellan Avesta, Fagersta och Norbergs kommun om ett ökat krav på lokal närvaro och att arbeta med en hemsida med eget domän. Arbetet med lokal närvaro har påbörjats före sommaren. Arbetet med egen hemsida påbörjas under hösten när bemanningen har blivit förstärkt.



Ekonomi

Året 2025

Avesta kommun redovisar ett positivt resultat per den 31 augusti med 50 mkr. I jämförelse med budget är Avesta kommuns resultat 13 mkr bättre än budgeterat.

Prognosen för året indikerar att resultatet belastas av ökade pensionskostnader och ett försämrat skatteunderlag. Samtidigt ger lägre löneökningar än förväntat, reducerade arbetsgivaravgifter och lägre avskrivningar en positiv motverkan. Avskrivningarna påverkas av den finansiella leasingen där avskrivningarna ökar och verksamheternas kostnader minskar i motsvarande. Sammantaget beräknas prognosen på finanserna bli +5,7 mkr.

Styrelsernas samlade prognos visar på ett underskott om -16,5 mkr, där omsorgsverksamheten står för den största delen av avvikelsen. Omsorgens ekonomi präglas av höga personalkostnader till följd av överkapacitet i bemanningen samt ökade kostnader inom särskilt boende och hemtjänst. Tillfälliga bemanningsförstärkningar och uppstarten av nya verksamheter inom LSS bidrar också till det negativa utfallet.

Den prognostiserade reavinsten uppgår till 1,6 vilket påverkar balanskravsresultatet. Sammantaget visar prognosen att kommunen förväntas uppfylla balanskravet för 2025, men att det finns fortsatt osäkerhet kopplad till lägre skatteintäkter och kostnader inom förvaltningarna.

För helåret 2025 beräknas årets balanskravsresultat bli 0 mkr.



Framtiden

Framöver står kommunen inför flera utmaningar som i stor utsträckning sammanfaller med den nationella utvecklingen. Enligt SKR:s ekonomirapport från maj 2025 råder fortsatt lågkonjunktur och en global ekonomisk osäkerhet. Skatteunderlaget har stärkts efter två år av real urholkning, men utvecklingen är känslig för förändringar i omvärldsläget. Den senaste uppdaterade prognosen från SKR (augusti 2025) innebär dessutom en nedrevidering av skatteunderlagets ökningstakt för både 2024 och 2025. Tillväxten bedöms bli svagare än tidigare antagits, främst på grund av färre arbetade timmar och en dämpad löneutveckling. Även om en konjunkturuppgång väntas från och med 2026, innebär prognosen att kommunsektorns köpkraft varaktigt blir svagare än en historisk trend, vilket förstärker behovet av god ekonomisk hushållning.

Den demografiska utvecklingen innebär att antalet barn i förskola och grundskola minskar, vilket på sikt kan leda till lägre kostnader inom utbildningsområdet. Samtidigt ökar andelen äldre i befolkningen kraftigt, vilket innebär växande behov inom äldreomsorg och hälso- och sjukvård. Kommunen behöver därför successivt ställa om resurser från barn- och utbildningsverksamhet till äldreomsorg, en process som tar tid och kräver långsiktig planering.

Utöver detta är investeringsbehoven fortsatt stora. Det gäller både nödvändiga reinvesteringar i befintliga anläggningar och infrastruktur. Finansieringen av dessa investeringar kommer att vara en central fråga för kommunens långsiktiga ekonomiska stabilitet.

För att möta dessa utmaningar krävs ett fortsatt fokus på effektiv resursanvändning, tydliga prioriteringar och en balanserad budgethållning. Kommunens förmåga att anpassa verksamheten efter förändrade behov och att säkra en långsiktig ekonomisk hållbarhet blir avgörande för att kunna möta framtida krav från både invånare och omvärld.

Demografi

Året 2025

Den 31 juli hade Avesta 22 457 invånare, där män utgör 50,5 procent och kvinnor 49,5 procent. Invånarantalet har ökat med 40 personer under årets första sju månader. Befolkningsminskningen förklaras av ett positivt flyttnetto med 85, det vill säga 85 personer fler har flyttat till Avesta än från. Samtidigt har födelsenettet, alltså skillnaden mellan antalet födda och döda under året, varit negativt med -55. Avesta har haft något högre antal dödsfall i år än samma period de två föregående åren. Födelsealen i Avesta, och riket, är låga, men i nivå med de föregående två åren. 111 barn har fötts i kommunen hittills i år. Enligt Statistiska centralbyråns (SCB) prognos för kommunen förväntas 193 barn födas, vilket går att nå om barnafödandet håller samma snitt som hittills i år. In- och utvandringar ger ett netto med -15. Inrikes flyttar har ett netto på 100, det är alltså fler som har valt att flytta till Avesta än från kommunen.

Kommunens befolkningssammansättning rör sig sakta mot en större andel äldre i jämförelse med den arbetsföra åldern. En jämförelse mellan juli 2005 och juli 2025 visar att gruppen 20–70 år har minskat från 63 procent av Avestas befolkning till 59 procent, i siffror innebär det att gruppen består av 785 personer färre år 2024. Samtidigt har grupperna 71–79 år och de över 80 år ökat från 8 till 11 procent respektive 7 till 9 procent. Antalet invånare som är över 80 år har ökat från 1 475 till 1 947.

Konsekvensen av denna förskjutning i ålderssammansättning innebär att färre arbetande ska försörja fler, det vi brukar kalla demografisk försörjningskvot. Den demografiska försörjningskvoten har gått från 0,76 till 0,95 mellan juli 2005 och december 2024. Det innebär att en person i arbetsför ålder i genomsnitt även ska försörja 0,76 respektive 0,95 personer utöver sig själv. Rikets genomsnitt är 0,77.

Framtiden

Enligt prognosen som SCB tagit fram för befolkningsutvecklingen åren 2025–2050 kommer Avesta kommuns befolkning att minska under hela prognosperioden. Kommunen förväntas ha ett flyttnetto runt -16 under perioden, medan födelsenettet förväntas vara negativt med ungefär 96 färre födda än döda per år. Det är framför allt personer mellan 20–34 år som förväntas flytta till Avesta, vilket är den ålder då personer oftare byter bostadsort för att sedan slå sig till ro i samband med familjebildning. Andelen över 80 år förväntas dock öka totalt eftersom livslängden fortsätter öka medan barnafödandet förväntas vara lågt eller sjunka ytterligare de närmaste åren. Inom den del av befolkningen som är över 80 år förväntas antalet öka med närmare 400 personer under de kommande tio åren. Detta innebär att planering behöver göras för att möta ökade behov av äldreomsorg och anpassade bostäder för äldre, samtidigt som det förväntade låga barnafödandet kan kräva anpassningar inom barnomsorg och skola.



Mål för god ekonomisk hushållning

KONCERNÖVERGRIPANDE MÅL	MÅL-UPPFYLLELSE PROGNOS 2025	KOPPLAT TILL MÅL
Avesta kommun ska ha ett starkt näringsliv för lokal hållbar tillväxt	●	Ett växande Avesta
Alla som kan jobba ska jobba	●	Ett växande Avesta
Avesta ska vara en klimatsmart kommun	●	Ett hållbart Avesta
Avestabornas utbildningsnivå ska höjas	●	Ett lärande Avesta
Avesta ska ha ett levande kultur- och fritidsliv	●	Ett kulturellt levande Avesta
Avestas föreningsliv ska vara jämställt och jämlikt	●	Ett kulturellt levande Avesta
Det ska vara tryggt och säkert i Avesta kommun	●	Ett tryggt Avesta
Avesta kommuns välfärdstjänster ska hålla hög kvalitet och utgå från individens behov	●	Ett socialt Avesta
Avesta kommun ska ha ett hållbart och utvecklande arbetsliv.	●	Ett hållbart och utvecklande medarbetarskap och ledarskap
Avesta kommun har en ekonomi i balans med bibehållen skattesats	●	Ett ekonomiskt hållbart Avesta

- GRÖN – Arbete i fas för perioden , målet uppnått för helåret
- GUL – Arbetet delvis i fas, uppnås delvis för helåret
- RÖD – Arbete inte i fas, målet bedöms ej nås för helåret.

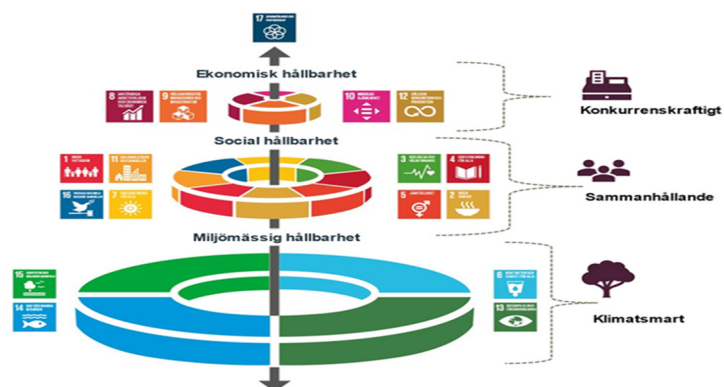


Fig. Stockholm Environment Institute samt Region Dalarna.

Mål för hållbar utveckling



Ett växande Avesta

Koncernövergripande mål:

- Avesta kommun ska ha ett starkt näringsliv för lokal hållbar tillväxt
- Alla som kan jobba ska jobba

Näringslivet är en grund för tillväxt och i Avesta får såväl befintliga som blivande företagare ett gott stöd av kommunen. Kommunens verksamheter ska ge ett gott bemötande och ha en välvillig attityd. Genom god samverkan mellan kommunen, lokala näringslivet och andra aktörer kan varje människa hitta sin väg till egen försörjning. Med välfungerande kollektivtrafik ger vi möjlighet till pendling och boende i såväl stad som landsbygd.



Exempel på parametrar som används vid bedömning av måluppfyllelse, analysen innehåller även fler delar:

- Avesta förbättrar sitt resultat i insiktsmätningen av företagsklimatet
- Arbetsstillfällena ökar
- Arbetslösheten sjunker
- Försörjningsmättet utvecklas positivt

Prognos helår: Målet bedöms delvis uppfyllas ●

Beskrivning av periodens arbete

Under perioden har flera åtgärder genomförts för att skapa lokal tillväxt och stärka arbetsmarknaden. Kommunstyrelsen har arbetat vidare med implementeringen näringslivsstrategin. Strategin innebär en ökad närhet till näringslivet, fler företagsdialoger och att kommunen aktivt försöker förstå och underlätta för företagens förutsättningar.

Avesta kommun ska ha ett starkt näringsliv för lokal hållbar tillväxt och alla som kan arbeta ska ha möjlighet till sysselsättning. Bildningsstyrelsen erbjuder 75 platser i skiftförskola för barn mellan 1-13 år som behöver omsorg på kvällar, nätter och/eller helger. Alla platser är inte fyllda. Skiftförskolan kan ha en avgörande betydelse för att föräldrar med obekväma arbetstider ska kunna delta på arbetsmarknaden. Genom att erbjuda omsorg utanför ordinarie öppettider skapas förutsättningar för fler vårdnadshavare att ta anställningar inom exempelvis vård, industri och service, där kvälls-, natt- och helgarbete är vanligt förekommande. På så sätt bidrar skiftförskolan till att öka möjligheten till egen försörjning.

Västmanland-Dalarna miljö- och byggnadsnämnd har påbörjat ett arbete med tidig dialog i kontakt med företag för att stötta dem i processerna. Det nya arbetsättet har implementerats och används i kontakt med företagen.

Under perioden januari-juli har antalet hushåll som mottagit ekonomiskt bistånd minskat från i snitt 296 till 274 hushåll per månad, en minskning med 22 hushåll. Majoriteten av de personer som tar emot ekonomiskt bistånd är språksvaga och har ett långvarigt biståndsmottagande. För dessa personer krävs långa ledtider för att göra stegförflyttning mot egen försörjning eller studier.

I slutet av juli var 76 personer inskrivna på arbetsmarknadsenheten (AME) och 24 personer på Framtidsmottagningen. I mars startade projektet Avestalyftet, som samarbetar med Arbetsförmedlingen, och en ny grupp med 25 deltagare börjar den 18 september. Projektet riktas mot långtidsarbetslösa och de med långvarigt bistånd. Sex deltagare från projektet har gått till åtgärdsanställning och en till ordinärt arbete. Mellan januari och augusti har tre personer gått vidare till åtgärdsanställning, fyra personer till ordinärt arbete och två personer har avslutats av andra skäl. Fyra personer har gjort en språkprogression och återgått till SFI-studier. Totalt har 19 personer avslutats på AME under perioden för att gå vidare till studier, åtgärdsanställning, ordinärt arbete eller av andra skäl.

Sammanfattande analys och bedömning:

Bedömningen har gjorts genom en kombination av kvantitativa och kvalitativa underlag. Statistiska nyckeltal från SCB och Kolada som finns i bilagan "Beskrivning av måluppfyllelser" har använts för att följa utvecklingen av sysselsättning, arbetslöshet och försörjningsmått. Dessa visar en positiv trend med ökad sysselsättning, sjunkande arbetslöshet och minskat antal hushåll som erhåller ekonomiskt bistånd.

Utöver statistiken har verksamhetsuppföljningar från kommunens nämnder vägts in, exempelvis genom redovisningen av implementeringen av näringslivsstrategin, skiftförskolans betydelse för föräldrars möjlighet till arbete samt arbetsmarknadsinsatser via AME och projektet Avestalyftet. Dessa ger en kvalitativ bild av hur kommunens åtgärder skapar förutsättningar för både tillväxt och egen försörjning.

Vidare har delårsresultaten från bilagan använts, där flera indikatorer ännu inte är fullt mätbara förrän vid helår eller kommande år. Detta gör att måluppfyllelsen inte kan fastställas fullt ut, utan bedöms utifrån en sammanvägning av tillgängliga data och pågående insatser.

Den samlade analysen visar på framsteg inom både näringslivsutveckling och arbetsmarknad, men också kvarvarande utmaningar för grupper som står långt från arbetsmarknaden. Därför görs prognosen att målet är delvis uppfyllt.

Ett hållbart Avesta



Koncernövergripande mål:

- Avesta ska vara en klimatsmart kommun

Avesta ska vara en miljökommun i framkant, där riktlinjer och investeringar leder till hållbar utveckling och att Avesta blir en av Sveriges mest klimatsmarta kommuner. Vi ska underlätta för medborgare att minska sin klimatpåverkan. Det ska vara lätt att göra rätt. Vi ska aktivt arbeta för att skapa förutsättningar för de nya gröna jobben som bidrar till en cirkulär bioekonomi, där fossila och andra miljöskadliga material fasas ut och ersätts med förnybara råvaror och andra klimatsmarta lösningar.



Exempel på parametrar som används vid bedömning av måluppfyllelse, analysen innehåller även fler delar:

- Fossiltfri lokal elproduktion har ökat
- Antal cykelbanor har ökat
- Utsläppen av växthusgaser minskar med 17% per år
- Andel av kommunens transporter som är fossiltfria ska öka
- Solenergi i Avesta kommun har ökat

Prognos helår: Målet bedöms uppfyllas ●

Beskrivning av periodens arbete

Kommunen har ett brett fokus på hållbarhetsfrågorna. Fyrtio procent av omsorgsstyrelsens fordon är miljögodkända. Västmanland-Dalarna miljö- och byggnadsnämnd har minskat användningen av fossila bränslen genom att även de byta ut tjänstefordon. Denna satsning stärker kommunens omställning mot en mer hållbar fordonsflotta och ligger i linje med de prioriterade miljömålen.

Bildningsstyrelsen driver projekt för ökad källsortering där möjlighet till källsortering och matavfallshantering ska finnas på arbetsplatserna samt även i undervisnings- och elevutrymmen

Bildningsstyrelsen har infört automatisering av gräsklippning på idrottsytor, vilket både sparar resurser och minskar klimatpåverkan.

Arbete med att öka andelen lokala producenter varje år fortgår i samarbete med upphandlingscentrum.

Avesta kommun har under perioden arbetat med målet att bli en klimatsmart kommun. Insatserna sträcker sig från konkreta åtgärder i vardagen, som källsortering, till större strukturella satsningar på klimatanpassning till exempel som att ställa om fordonsflottan. Bytet till miljögodkända och mer bränsl effektiva fordon innebär en direkt minskning av koldioxidutsläpp, vilket bidrar till att sänka kommunens klimatpåverkan och beroende av fossila bränslen. Detta gör verksamheten mindre känslig för framtida prisökningar och förändringar på energimarknaden. På längre sikt kan detta även bidra till lägre driftkostnader genom minskad bränsleförbrukning och underhåll. Samtidigt innebär omställningen ökade kostnader i form av högre leasingkostnader inom omsorgen samt investeringar i utbyggnad av laddstolpar i verksamheterna. Dessa kostnader bör dock ses som långsiktiga investeringar som kan ge återbetalning i form av lägre bränslekostnader, effektivare drift och minskad klimatpåverkan över tid.

Från verksamheterna redovisas flera konkreta åtgärder som bidrar till en mer hållbar utveckling: Omsorgsstyrelsen har ökat andelen miljögodkända fordon, Västmanland-Dalarna miljö- och byggnadsnämnd har minskat användningen av fossila bränslen genom fordonsbyte, och Bildningsstyrelsen har genomfört satsningar på källsortering samt resurseffektivisering via automatiserad gräsklippning. Därutöver pågår arbete med att öka andelen lokala producenter i samverkan med upphandlingscentrum. Dessa insatser visar att kommunen arbetar aktivt och brett för att minska klimatpåverkan och stärka den långsiktiga hållbarheten.

Sammanfattande analys och bedömning:

I bilagan framgår att flera indikatorer kopplade till målet (till exempel fossilfria transporter, utsläpp av växthusgaser och solenergi) ännu inte är mätbara vid delåret utan följs upp senare. Detta innebär att det inte går att ge en fullständig kvantitativ bedömning i nuläget. Bedömningen har därför gjorts genom en helhetsanalys där redovisade åtgärder och preliminära effekter vägs samman med de indikatorer som finns tillgängliga.

Sammanfattningsvis visar underlagen på tydliga framsteg i rätt riktning. Även om vissa mål endast delvis är uppfyllda och flera nyckeltal ännu inte är redovisade, görs prognosen att målet bedöms kunna uppnås.

Ett lärande Avesta



Koncernövergripande mål:

- Avestabornas utbildningsnivå ska höjas

Barnen är vår framtid och i Avesta är skolan en stark och jämlik kunskapsskola där alla elever ges de bästa möjligheter utifrån sina förutsättningar. Arbetsmiljön i skolan ger möjlighet för personalen att på bästa sätt bedriva undervisning och för elever att inhämta de kunskaper som krävs för godkända betyg. Barn och ungdomar i Avesta känner framtidstro och mår bra.



Exempel på parametrar som används vid bedömning av måluppfyllelse, analysen innehåller även fler delar:

- Andelen elever med godkända betyg har ökat
- Tvåläraarsystemet i lågstadiet ska vara påbörjat
- Tryggheten i skolan har ökat
- Andelen Avestabor med eftergymnasial utbildning har ökat
- Andelen elever som ett år efter avslutad SFI-utbildning antingen studerar eller arbetar ökar

Prognos helår: Målet bedöms delvis uppfyllas ●

Beskrivning av periodens arbete

Bildningsstyrelsen arbetar vidare med tvålärareskapet. Inför hösten utökas antalet tvålärare på mellanstadiet och även där ser det ut som att man lyckats rekrytera behöriga lärare.

Bristen på behöriga förskollärare är en kvarstående utmaning som inte kan lösas på kort sikt, särskilt då utbildningsmöjligheterna i regionen är begränsade. Förskolan har genomfört satsningar med hjälp av stimulansmedel för att få fler att utbilda sig. Det har påverkat en del, men inte i någon påtaglig utsträckning. För att locka fler arbetar kommunen med mentorsprogram, planeringstid och förbättrad arbetsmiljö.

Omsorgsstyrelsen har stort fokus på kompetensförsörjning inom vård och omsorg. Genom satsningar på undersköterskeutbildning, specialistundersköterskor och yrkesresan stärks både kvalitet och kontinuitet. Vård- och omsorg arbetar fortsatt enligt rutinen för avslut av tidsbegränsade anställningar, vilket möjliggör rekrytering av undersköterskor med rätt utbildning. Av 30 annonserade tillsvidare tjänster sedan januari 2024 har endast en tillsatts med en person utan undersköterskeutbildning.

Samtliga sjukskötersketjänster är tillsatta med tillsvidareanställd personal, och arbetet med att främja en god arbetsmiljö för att behålla personalen försätter. I februari 2025 antogs en kompetensutvecklingsplan för den kommunala hälso- och sjukvården, som omfattar legitimerad personal, omvårdnadspersonal och enhetschefer inom LSS och äldreomsorg.

En ny yrkeskategori, specialistundersköterska, har införts. I februari 2025 förhandlades 46 tjänster fram inom Vård- och omsorg. Dessa tillsatts genom konvertering av befintliga underskötersketjänster och bemannas successivt vid vakanser.

För att säkerställa kompetensutvecklingen och ge bättre förutsättningar för medarbetarna att utföra sitt uppdrag så är Yrkesresan inom barnvården och funktionshinderområdet en viktig pusselbit. Cirka 90 procent av alla anställda inom LSS har gått första blocket av utbildningen. Utbildningen genomförs av stödpedagoger och för att ge möjlighet till erfarenhetsutbyte är grupperna blandade från olika verksamheter. För att skapa samsyn och bättre möjlighet för fortsatt dialog på enheterna har alla enhetschefer deltagit på utbildningen. Socialtjänsten har under våren utbildat sex medarbetare och en enhetschef till utbildare i lågaffektivt bemötande för fortsatt implementering av arbetsmetoden.

Miljö- och byggnadsnämnden har startat ett nytt samarbete med Karlfeldtgymnasiet kring GIS och geodata, vilket kan bidra till att fler ungdomar får kännedom om samhällsbyggnadssektorn.

Kommunkansliet har under perioden tagit emot ett ökande antal praktikanter, vilket bidragit till att fler studenter fått möjlighet att lära känna den kommunala verksamheten. Tre studenter har även genomfört sina uppsatser inom kommunkansliet varav två skrev en gemensam uppsatt, något som tillfört värdefulla perspektiv och nya kunskaper till organisationen. Dessa initiativ har blivit ett uppskattat inslag och stärker kontakterna mellan kommunen och utbildningsväsendet.

Sammanfattande analys och bedömning:

Målet bedöms som delvis uppfyllt. Under perioden har flera insatser genomförts för att höja utbildningsnivån, bland annat genom fortsatt utveckling av tvålärareskapet, satsningar på kompetensförsörjning inom vård och omsorg samt en ny kompetensutvecklingsplan för hälso- och sjukvården. Inom LSS har majoriteten av medarbetarna påbörjat utbildning inom yrkesresan och samarbetet med skolor och högre utbildning har stärkts. Samtidigt kvarstår stora utmaningar, framför allt bristen på behöriga förskollärare, vilket kräver långsiktiga lösningar kopplade till utbildningsmöjligheter och rekryteringsunderlag i regionen. Även om flera satsningar ger positiva effekter på kort sikt, är det först på längre sikt som resultatet fullt ut kan påverka utbildningsnivån i kommunen och därmed målet om att utbildningsnivån ska höjas.

Ett kulturellt levande Avesta



Koncernövergripande mål:

- Avesta ska ha ett levande kultur- och fritidsliv
- Avestas föreningsliv ska vara jämställt och jämlikt

I Avesta ges både barn och vuxna möjlighet till aktiva och hälsofrämjande liv och har möjlighet att ta del av Folkarebygdens stora och imponerande fritid- och kulturutbud. Respekten och förtroendet för det ideella föreningslivet och folkbildningen är stor.



Exempel på parametrar som används vid bedömning av måluppfyllelse, analysen innehåller även fler delar:

- Allaktivitetsplaner finns i alla kommundelar för att främja spontanidrotten
- Skillnaden mellan kön i deltagande i idrottsförening har minskat
- Det lokala kulturlivet för Avestabor i alla åldrar ska främjas i alla delar av Avesta kommun

Prognos helår: Målet bedöms delvis uppfyllas ●

Beskrivning av periodens arbete

Bildningsstyrelsen har genomfört fritidsmässa och påbörjat en organisationsöversyn inom kulturenheten med fokus på att öka intäktsfinansieringen i Verket. Detta stärker både tillgänglighet och långsiktig hållbarhet i kulturbudgeten.

Omsorgsstyrelsen satsar på aktiviteter i äldreomsorgen, bland annat boråd och anhörigträffar, samt deltar i nationella satsningar som "Liv till åren". Brukarundersökningar visar på ökad nöjdhet, vilket tyder på att insatserna ger resultat.

Avesta kommun har en stor landsbygd och den är mycket viktig för hela kommunen. Landsbygden erbjuder såväl arbetstillfällen som vackra platser för boende, aktivitet och rekreation. Kommunen arbetar aktivt med landsbygdsfrågor och strävar efter att vara närvarande i kommunens samtliga delar. Den politiska majoriteten anordnar tillsammans med tjänstepersonsorganisationen regelbundna träffar i kommunen. Detta kallas Träffpunkt Avestabygd. I Horndal genomförs regelbundna företagsfrukostar och det finns bidrag att söka för initiativ på landsbygden.

Miljö- och byggnadsnämnden arbetar med tillsyn av strandskydd och säkerställer att ärenden hanteras i tid, vilket stärker medborgarnas förtroende för rättssäkerhet och naturvård. Sammantaget finns en tydlig utveckling mot ett mer inkluderande och brett kultur- och fritidsliv, där både traditionell kultur, föreningsliv och omsorgskultur ingår.

Sammanfattande analys och bedömning:

Flera insatser har genomförts som bidrar till måluppfyllelse, men det finns områden där arbetet fortfarande är under utveckling eller där effekterna ännu inte fullt ut kan mätas.

Bildningsstyrelsen har tagit viktiga steg mot ökad hållbarhet och tillgänglighet inom kulturen genom fritidsmässan och organisationsöversynen i Verket. Fokus på intäktsfinansiering är strategiskt och kan på sikt bidra till en mer robust kulturverksamhet.

Omsorgsstyrelsen visar på ett aktivt arbete med att förbättra livskvaliteten för äldre genom sociala aktiviteter och deltagande nationella satsningar. Den ökade nöjdheten i brukarundersökningar är ett tecken på att insatserna har en positiv effekt.

Landsbygdsarbetet är omfattande och inkluderande, med initiativ som Träffpunkt Avestabygd och företagsfrukostar i Horndal. Detta stärker både lokal närvaro och engagemang, vilket är avgörande för en kommun med stor landsbygd.

Det finns en tydlig rörelse mot ett mer inkluderande och hållbart samhälle, där kultur, omsorg, landsbygd och miljö samverkar. Arbetet är brett och engagerande, men vissa insatser är fortfarande i uppstartsfas eller behöver tid för att ge full effekt. Därför är bedömningen att målet delvis uppfylls.

Ett tryggt Avesta



Koncernövergripande mål:

- **Det ska vara tryggt och säkert i Avesta kommun**

I Avesta är människor trygga och behöver inte oroa sig för att utsättas för brott. I samverkan med samhällets andra aktörer arbetar Avesta kommun för att förebygga och bekämpa brottslighet. För att motverka mäns våld mot kvinnor är arbetet med värderingar ett viktigt inslag i våra skolor och på våra arbetsplatser.



Exempel på parametrar som använts vid bedömning av måluppfyllelse, analysen innehåller även fler delar:

- Skillnaderna i det socioekonomiska indexet minskar mellan kommundelar
- Fler medborgardialoger kommer till stånd
- Fler barn och unga är aktiva i föreningslivet
- Tilliten till andra människor ökar

Prognos helår: Målet bedöms delvis uppfyllas ●

Beskrivning av periodens arbete

Alla enheter inom Vård- och omsorg arbetar med handlingsplaner baserade på resultat från brukarundersökningen. Arbetet med fast omsorgskontakt i hemtjänsten och ökad personalkontinuitet fortskrider. Under mars och april genomfördes även riktade insatser för att öka deltagandet i brukarundersökningen, både på enhetsnivå och via kommunens kommunikationskanaler.

LSS-enheterna arbetar aktivt med boenderåd/husmöten för att ge brukarna möjlighet till dialog om vad som kan förbättras på boendet. För att bibehålla och förbättra resultatet av brukarenkäten inom LSS pågår ett aktivt arbete på enheterna med att analysera resultatet för att hitta utvecklingsområden på den egna enheten.

För att skapa fler trygga punkter i samhället för unga under sommaren förstärkte socialtjänsten fältarbetet med två socionomstudenter, syftet var att tillsammans med andra aktörer skapa aktiviteter för unga under sommaren. SSPF (skola, socialtjänst, polis och fritid) arbetet fortskrider, där socialtjänst, skola, polisen och fritid samverkar för att på grupp- och individnivå förebygga kriminalitet och droganvändning bland unga. Flera åtgärder har vidtagits för att skapa trygghet inom samtliga målgrupper som nämns ovan, bedömningen är att detta borde påverka målområdet positivt under 2025 och att målet delvis kommer att uppnås.

Trygghet är en av de mest centrala frågorna. Bildningsstyrelsens skolenkäter visar förbättringar i trygghet, även om resultaten fortfarande ligger strax under riksnivå i grundskolan. Flickor känner sig mindre trygga än pojkar, vilket är en jämställdhetsutmaning.

Miljö- och byggnadsnämnden säkerställer snabb hantering av ärenden kring inomhusmiljö i skolor och bostäder, vilket direkt påverkar trygghet och hälsa.

Sammanfattande analys och bedömning:

Under perioden har flera insatser genomförts för att stärka tryggheten i kommunen. Inom vård och omsorg pågår arbete med handlingsplaner baserade på brukarundersökningar, och insatser för ökad personalkontinuitet i hemtjänsten fortsätter. LSS-enheten arbetar aktivt med boenderåd för att öka brukarnas delaktighet.

Socialtjänsten har förstärkt fältarbetet under sommaren och SSPF-samverkan fortsätter för att förebygga kriminalitet bland unga. Skolenkäter visar förbättrad trygghet, särskilt i gymnasiet, men skillnader kvarstår mellan könen i grundskolan. Miljö- och byggnadsnämnden bidrar genom snabb hantering av ärenden som påverkar inomhusmiljö och hälsa.

Skolenkäter visar förbättringar i upplevd trygghet, särskilt bland flickor i gymnasiet. Dock kvarstår utmaningar i grundskolan där flickor känner sig mindre trygga än pojkar. Detta pekar på behovet av fortsatt arbete med jämställdhetsfrågor och trygghetsfrämjande insatser.

Det finns ett brett och målinriktat arbete inom flera verksamheter för att öka tryggheten i Avesta kommun. Insatserna är relevanta och visar på engagemang, men vissa resultat är ännu inte mätbara eller fullt realiserade. Därför är det rimligt att bedöma att målet delvis uppfylls.

Ett socialt Avesta



Koncernövergripande mål:

- **Avesta kommuns välfärdstjänster ska hålla hög kvalitet och utgå från individens behov**

I Avesta behöver ingen känna oro för att bli gammal. Vård och omsorg är av god kvalitet och omsorgstagarna möts med respekt och omtanke. Äldreomsorgen och stödet till personer med funktionsnedsättning utgår från varje individs behov. Rätten till heltid för medarbetarna är en självklarhet och delade turer inom omsorgerna förekommer inte.



Exempel på parametrar som använts vid bedömning av måluppfyllelse, analysen innehåller även delar:

- Antalet personer som omsorgstagare inom hemtjänsten möter minskar
- Brukarbedömningen på särskilda boenden – helhetssynen förbättras
- Socialtjänstens stöd och hjälp till utsatta personer fungerar bra i kommunen

Prognos helår: Målet bedöms delvis uppfyllas ●

Beskrivning av periodens arbete

Omsorgsstyrelsen har fokus på individanpassade välfärdstjänster. Inom särskilt boende för äldre har en välkomstbricka införts för att förbättra bemötandet vid inflyttning. Inom hemtjänsten har "hemtjänstpärmen" slutförts, vilket ger brukarna tydlig information om insatserna och syftar till att öka deras nöjdhet och trygghet.

IFO:s brukarenkät visar positiva resultat avseende tillgänglighet, vilket förväntas underlätta övergången till den nya socialtjänstlagen. Socialtjänsten har inlett en diskussion om att förändra öppettiderna för att öka tillgängligheten för invånarna i Avesta utanför ordinarie kontorstid.

De insatser som genomförts under perioden visar på ett tydligt skifte mot mer individanpassade och kvalitativa välfärdstjänster i Avesta kommun. Införandet av välkomstbrickan i särskilt boende är ett konkret exempel på hur ett varmt och respektfullt bemötande redan vid inflyttning kan skapa trygghet och tillit. Det är en liten åtgärd med stor symbolisk betydelse – den signalerar att varje individ är viktig och välkommen.

Hemtjänstpärmen är ytterligare ett steg i rätt riktning. Genom att ge brukarna tydlig och strukturerad information om sina insatser stärks deras delaktighet och förståelse för omsorgens innehåll. Det bidrar till ökad självständighet, minskad oro och förbättrad kommunikation mellan personal, brukare och anhöriga.

Tillsammans skapar dessa insatser en grund för ett mer personcentrerat arbetssätt, där individens behov och upplevelse står i centrum. Det är också i linje med framtida krav inom välfärden, där transparens, tillgänglighet och kvalitet blir allt viktigare.

IFO:s positiva brukarresultat kring tillgänglighet visar att insatserna ger effekt, och att organisationen är på väg att möta de förändringar som den nya socialtjänstlagen kommer att innebära. Diskussionen om utökade öppettider är ett exempel på hur kommunen aktivt söker lösningar för att öka tillgängligheten och möta invånarnas behov mer flexibelt.

Sammanfattande analys och bedömning:

Sammantaget bidrar dessa insatser till att bygga en välfärd som är lyhörd, inkluderande och hållbar – där varje individ får stöd utifrån sina förutsättningar. Det är ett arbete som stärker både kvaliteten i tjänsterna och förtroendet för kommunen som välfärdsaktör.

I bilagan framgår att flera indikatorer kopplade till kvalitet och individfokus ännu inte är mätbara för helåret 2025. Exempelvis saknas uppföljning av personalkontinuitet i hemtjänsten, helhetssyn i särskilt boende samt medborgarbedömningar av socialtjänstens stöd. Dessa nyckeltal är planerade att publiceras senare under året, vilket begränsar möjligheten till en fullständig bedömning. Trots detta visar insatserna på en tydlig ambition att förbättra välfärdstjänsternas kvalitet och individanpassning. Arbetet är pågående och flera initiativ har potential att ge positiv effekt på måluppfyllelsen under året.

Mål organisatoriska förutsättningar



Ett hållbart och utvecklande medarbetarskap och ledarskap

Koncernövergripande mål:

- Avesta kommun ska ha ett hållbart och utvecklande arbetsliv.

I Avesta kommun är medarbetare trygga. Vi har en öppen och inkluderande kultur som präglas av hjälpsamhet och omtanke om dem vi finns till för och varandra. Framtiden möter vi genom att tänka nytt och ta oss an utmaningar. Våra arbetsplatser präglas av tillit, ansvarstagande och arbetsglädje. Tillsammans klarar vi det kommunala uppdraget. Avesta kommun som arbetsgivare ska erbjuda en bra arbetsmiljö, trygga anställningar, jämställda löner och goda möjligheter till kompetensutveckling och vidareutbildning.



Exempel på parametrar som har använts vid bedömning av måluppfyllelse, analysen innehåller även fler delar:

- 9 av 10 anställda i kommunen är tillsvidareanställda
- Sjuktalet är lägre
- Chefer har rimligt många medarbetare
- Avesta kommun har en jämställd lönesättning
- HME - Hållbart medarbetarengagemang
- Medarbetare får möjlighet till vidareutbildning

Prognos helår: Målet bedöms uppfyllas ●

Beskrivning av periodens arbete

Bildningsstyrelsen visar tydligt minskad sjukfrånvaro under de senaste tre åren och arbetar aktivt med friskfaktorer, vilket stärker arbetsmiljön. Omsorgsstyrelsen har större utmaningar, med sjukfrånvaro över 10 procent, men utvecklingen går åt rätt håll. Nya chefsresurser och specialistunderskötersketjänster ska på sikt ge bättre arbetsmiljö och lägre sjukfrånvaro. Miljö- och byggnadsnämnden har målsättningen att bibehålla goda resultat i medarbetarenkäten, men någon ny mätning har ännu inte genomförts. Sammantaget arbetar kommunen aktivt med medarbetarskap, men skillnaderna mellan förvaltningarna är stora – från bildningsförvaltningens positiva utveckling till omsorgens höga sjukfrånvaro.

Det personalpolitiska programmet med dess riktlinjer antogs av kommunfullmäktige under mars månad och implementeringen har startat. HR-enheten har tagit fram en kommunikationsplan för implementeringen där bland annat presentationsmaterial har tagits fram. Alla kommunens chefer har fått en genomgång av det personalpolitiska programmet på vårens Ledarforum. Kommunkansliets långtidssjukfrånvaro har ökat något, till största delen inom teknisk service. Arbetet med friskfaktorer fortsätter inom kommunkansliet och har främst påverkan på korttidssjukfrånvaron samt frisknärvaron. Långtidssjukfrånvaron hanteras genom rehabiliteringsarbete och ofta i samarbete med företagshälsovården.

Sammanfattande analys och bedömning:

Det pågår aktivt arbete med friskfaktorer på samtliga förvaltningar. Att vända sjukfrånvarons utveckling tar dock lång tid och kräver långsiktigt och uthålligt arbete. Det är många faktorer som spelar in i vad som orsakar sjukfrånvaro och kommunen arbetar därför med en bred verktygslåda för att möta olika utmaningar på olika sätt.

Genom det nya personalpolitiska programmet lyfter organisationen fram begreppen ansvarsglädje, innovationskraft och snällhet. Programmets innehåll kommer att stärka organisationen och ytterligare bidra till att Avesta kommun är och ska vara en attraktiv arbetsplats.

De många satsningar på vidareutbildning som erbjuds inom omsorgs- och bildningsstyrelsen ger möjlighet för den som vill utveckla sin kompetens att stanna kvar hos Avesta kommun men med andra arbetsuppgifter.

Sammantaget bedöms målet att uppfyllas då viss progression görs mot sänkt sjukfrånvaro och stora satsningar görs gällande kompetensutveckling, samtidigt om alla parametrar ännu inte utvecklats i rätt riktning.

Ett ekonomiskt hållbart Avesta



Koncernövergripande mål:

- Avesta kommun har en ekonomi i balans med bibehållen skattesats

Avestaborna upplever att kommunens tjänster är av god kvalitet, att de är informerade, delaktiga och blir respektfullt bemötta. Avesta kommun förbrukar inte resurser som kommande generationer får betala för. Ekonomin är i balans i Avesta och skattesatsen förblir oförändrad under mandatperioden.



Exempel på parametrar som använts vid bedömning av måluppfyllelse, analysen innehåller även fler delar:

- Soliditeten ska öka under planperioden 2024–2026. Soliditeten kan temporärt sänkas under år 2024 för att sedan öka kommande år.
- Andelen som upplever att kommunen sköter sina verksamheter bra ska öka
- Självfinansieringsgrad investeringar (kommunen) ska överstiga 60% för respektive enskilt år i planperioden 2024–2026.
- Resultat, andel av skatteintäkter och generella statsbidrag, ska i genomsnitt under planperioden överstiga 1 % (avseende 2024 är resultatkravet 0,5%)

Prognos helår: Målet bedöms delvis uppfyllas ●

Beskrivning av periodens arbete

Under delåret har Avesta kommun fortsatt arbetet med en ekonomi i balans. Yttre faktorer som har gett en positiv effekt är lägre arbetsgivaravgifter vilket påverkat nämndernas resultat positivt. Resultatet för perioden uppgår till 50 Mkr, vilket motsvarar 4,29 % av skatteintäkter och generella statsbidrag och därmed ligger klart över resultatkravet. Självfinansieringsgraden för investeringar uppgår till 316 %, vilket innebär att kommunen finansierat investeringarna med egna medel i mycket högre utsträckning än målet om minst 60 %. Vilket delvis beror på att större investeringar flyttats framåt i tiden.

Soliditeten uppgår fortsatt till 13 %, vilket är oförändrat jämfört med föregående år och innebär att målet om en ökning ännu inte uppnåtts. Flera av de kvalitativa mål som rör invånarnas upplevelse av kommunens tjänster, utbildning, trygghet och miljö är ännu inte möjliga att följa upp på delåret, då publicering av statistik sker senare.

Bildningsstyrelsen visar balans i ekonomin efter Q2, vilket är positivt. Omsorgsstyrelsen har stora underskott, framför allt beroende på höga personalkostnader och bemanningsbehov. Trots åtgärder som omorganisationer, schemalägningsförändringar och tjänsteddragningar bedöms målet inte kunna uppnås under 2025. Miljö- och byggnadsnämnden följer budget enligt prognos, trots minskade bygglovsintäkter, tack vare anpassningar och vakanshållningar. Helhetsmässigt är den ekonomiska utmaningen störst inom omsorgen, vilket riskerar att påverka andra målområden om strukturella åtgärder inte får långsiktigt genomslag.

Sammanfattande analys och bedömning:

Kommunens ekonomiska mål uppvisar en stark måluppfyllelse under delåret. Resultatet överträffar målsättningen med god marginal och självfinansieringsgraden för investeringar är väl i nivå med – och klart över – målet. Ekonomin är därmed i balans och skattesatsen bibehållen, i linje med det koncernövergripande målet. Dock är soliditeten fortsatt låg och oförändrad, vilket innebär att den långsiktiga finansiella styrkan behöver stärkas framåt.

När det gäller kvalitativa mål kring invånarnas upplevelse av kommunens tjänster och bemötande samt hållbarhetsmål avseende miljö och resursanvändning, är underlaget ännu begränsat. De resultat som finns pekar dock på positiva utvecklingstendenser, bland annat i arbetsmarknadsläget och trygghet i skolan för flera grupper.

Sammanfattningsvis bedöms kommunen delvis uppnå de ekonomiska målen. Eftersom bedömningen avser helår kan måluppfyllelsen i nuläget inte anses vara fullständig, då samtliga parametrar, inklusive resultatkrav, ännu inte uppnås.

Balanskravsresultat

Tkr	Prognos 25	202508	2024	2023	2022
Årets resultat enligt resultaträkningen	1 600	50 064	1 082	33 794	70 609
Samtliga realisationsvinster	-1 600	-1 591	-9 682	-8 896	-3 227
Årets resultat efter balansjusteringar	0	48 473	8 600	24 898	67 382
– Reservering av medel till resultatutjämningsfond	0	0	0	0	0
– Användning av medel från resultatutjämningsfond	0	0	8 600	0	0
Årets balanskravsresultat	0	48 473	0	24 898	67 382

Kommunallagen ställer krav på att kommunen ska ha en ekonomi i balans, det vill säga intäkterna ska vara minst lika stora eller större än kostnaderna, det så kallade balanskravet. Om resultatet ett år är negativt är kommunen skyldig att återställa underskottet inom de tre påföljande åren. Det justerade resultatet för augusti 2025 är + 48,4 miljoner kronor och därmed är årets balanskrav uppfyllt. Prognosen visar att Avesta kommun kommer att uppfylla balanskravet för helåret.

Enligt regler för balanskravet finns möjlighet att sätta av medel de år som resultatet enligt balanskravet överstiger 2 procent av skatter och generella statsbidrag. För Avesta innebär det att resultatet ska överstiga 23 miljoner kronor. Medlen som överstiger 2 procent ingår som en del i det egna kapitalet och kallas resultatutjämningsreserv. Den ackumulerade resultatutjämningsreserven uppgår i år till 61 miljoner kronor.



EKONOMISK REDOVISNING

Resultaträkning

Perioden 202501-202508

KOMMUNEN

Resultaträkning i tkr	Utfall 202508	Budget 202508	Avvikelse 202508	Utfall 202408	Prognos 2025
Verksamhetens intäkter	223 152	223 043	110	220 438	338 803
Verksamhetens kostnader	-1 244 877	-1 302 112	57 235	-1 315 708	-2 018 697
Avskrivningar *	-69 379	-53 156	-16 223	-29 385	-71 479
Verksamhetens nettokostnader	-1 091 104	-1 132 225	41 121	-1 124 655	-1 751 373
Skatteintäkter	830 765	832 601	-1 835	800 289	1 233 906
Generella statsbidrag och utjämning	336 122	338 729	2 607	337 261	508 096
Verksamhetens resultat	75 783	39 104	36 679	12 895	-9 371
Finansiella intäkter	30 222	29 407	816	47 027	39 610
Finansiella kostnader *	-55 942	-31 559	-24 382	-42 043	-28 639
Resultat efter finansiella poster	50 064	36 952	13 112	17 879	1 600
ÅRETS RESULTAT	50 064	36 952	13 112	17 879	1 600

* Ökade avskrivningar samt finansiella kostnader till följd tillämpning av finansiella leasingavtal, med motsvarande minskning av verksamhetskostnader.



Balansräkning

Perioden 202501-202508

Tkr	KOMMUNEN		
	2025-08	2024-08	2024-12
TILLGÅNGAR			
Anläggningstillgångar			
– Mark, byggnader och tekniska anläggningar	1 575 670	1 607 759	1 622 829
– Pågående investeringar	75 612	75 811	56 110
– Maskiner o inventarier	113 838	105 170	115 294
Finansiella anläggningstillgångar	1 898 346	1 838 346	1 868 346
Summa anläggningstillgångar	3 663 465	3 627 086	3 662 579
Bidrag till infrastruktur	27 324	29 010	28 448
Omsättningstillgångar			
Förråd	352	388	352
Fordringar	138 891	158 593	165 234
Kassa och bank	249 414	212 487	207 113
Summa omsättningstillgångar	388 656	371 468	372 699
SUMMA TILLGÅNGAR	4 079 445	4 027 564	4 063 726
EGET KAPITAL, AVSÄTTNINGAR OCH SKULDER			
Eget kapital	836 720	835 638	835 638
Varav resultatutjämningsreserv	61 400	70 000	61 400
Årets resultat	50 064	17 879	1 082
Summa eget kapital	886 784	853 517	836 720
Avsättningar			
Avsättning för pensioner och liknande förpliktelser	226 054	220 801	221 787
Andra avsättningar	23 798	29 712	28 910
Summa avsättningar	249 852	250 513	250 697
Skulder			
Långfristiga skulder	2 583 542	2 577 334	2 592 477
Kortfristiga skulder	359 268	346 200	383 832
Summa skulder	2 942 810	2 923 534	2 976 309
SUMMA EGET KAPITAL, AVSÄTTNINGAR OCH SKULDER	4 079 445	4 027 564	4 063 726
Panter och ansvarsförbindelser			
Panter- och därmed jämförliga säkerheter	1 843	2 228	1 843
Ansvarsförbindelse pensioner	510 733	531 955	521 350

Kassaflödesanalys

Perioden 202501-202508

Tkr

KOMMUNEN

DEN LÖPANDE VERKSAMHETEN	2025-08	2024-12
Årets resultat	50 064	1 082
Justering för avskrivningar	69 379	44 528
Justering för realisationsvinst	-1 591	-9 682
Justering för gjorda avsättningar		
- pensioner	4 267	57 120
- övriga avsättningar	-5 112	-3 291
Justering för övriga ej likviditetspåverkande poster	559	535
Medel från verksamheten före förändring av rörelsekapital	117 567	90 293
Ökning(-)/minskning(+) kortfristiga fordringar	26 343	7 973
Ökning(-)/minskning(+) förråd	0	36
Ökning(+)/minskning(-) kortfristiga skulder	-24 564	-99 222
Kassaflöde från den löpande verksamheten	119 346	-920
INVESTERINGSVERKSAMHETEN		
Inköp av materiella tillgångar	-39 003	-67 074
Inköp av finansiella tillgångar	0	-2 202
Avyttrade materiella tillgångar	107	50 249
Kassaflöde från investeringsverksamhet	-38 896	-19 027
FINANSIERINGSVERKSAMHETEN		
Utlåning/ökning långfristiga fordringar	-30 000	-60 000
Långfristig upplåning	-8 150	23 348
Kassaflöde från finansieringsverksamhet	-38 150	-36 652
BIDRAG TILL INFRASTRUKTUR		
Utbetalning av bidrag till statlig infrastruktur	0	0
Årets kassaflöde	-42 301	-56 599
Ingående värde likvida medel	207 113	263 712
Utgående värde likvida medel	249 414	207 113

Nothänvisningar

Not 1 Redovisningsprinciper

Redovisningen har upprättats i enlighet med lag (2018:597) om kommunal bokföring och redovisning (LKBR). Kommunen följer god redovisnings- sed och tillämpar de rekommendationer som ges ut av Rådet för kommunal redovisning (RKR).

Intäkter, RKR R2

I bokslutet tillämpas RKR:s rekommendationer gäl- lande redovisning av skatteintäkter och intäkter från avgifter, bidrag och försäljningar.

Skatteintäkter har periodiserats och redovisats det år den beskattningsbara inkomsten intjänats av den skattskyldige. Det innebär att kommunen i bokslutet kommer att ha bokfört hela den definitiva slutavräk- ningen för 2022 och en preliminär slutavräkning för 2023.

EU och stadsbidrag redovisas i enlighet med det ak- tuella bidragets villkor och restriktioner.

Investeringsbidrag och anslutningsavgifter som er- hållits från och med 2013 har redovisats bland lång- fristiga skulder och periodiserats samt intäktsförts över de berörda anläggningarnas nyttjandeperiod. Tillämpning av RKR R2 beträffande anslutningav- gifter sker från 2021.

Löner, semesterersättningar och övriga löneförmå- ner

Löner och övriga ersättningar har redovisats enligt kontantmetoden. Intjänade timlöner har bokförts löpande månadsvis med en månads förskjutning och kostnaden för verksamhetsåret har justerats i sam- band med årsskiftet.

Kostnadsräntor

Kostnadsräntor hänförliga till redovisningsperioden har skuldbokförts och belastat perioden.

Investeringsredovisning

Som investering har redovisats inventarier med be- lopp som överstiger ett prisbasbelopp och med en ekonomisk livslängd över 3 år.

Materiella anläggningstillgångar, RKR R4

Anläggningstillgångar har upptagits till anskaffnings- kostnaden minus avskrivning och eventuell nedskriv- ning. Exploateringsmark för stadigvarande bruk eller innehav har redovisats som anläggningstillgång i en- lighet med RKR:s Redovisning av kommunal mark-ex- ploatering. Tomtmark för småhus som iordningsstälts i avsikt att försäljas har redovisats som anläggningstill- gång mot bakgrund av de senaste årens relativt låga omsättningstakt. Korttidsinventarier med en ekono- misk livslängd på max tre år och inventarier av mindre värde, max ett prisbasbelopp kostnadsförs direkt.

Avskrivningar

Avskrivningar har beräknats planenligt på tillgång- arnas ursprungliga anskaffningsvärde utifrån kom- munens bedömning om tillgångens ekonomiska livs- längd. Följande avskrivningstider tillämpas normalt i kommunen; 3, 5, 10, 15, 20, 25, 30, 33, 40, 50 och 100 år. Avskrivning påbörjas när tillgången tas i bruk. På tillgångar i form av mark, konst och pågående arbeten görs inga avskrivningar.

En samlad bedömning av nyttjandeperioden för res- pektive tillgångstyp görs. Individuella bedömningar av nyttjandeperioden sker om det finns särskilda om- ständigheter. Om en ny bedömning av nyttjandepri- oden avviker från tidigare fastställd avskrivningstid ändras avskrivningstiden alltid om den blir kortare.

Komponentavskrivningar

Nyttjandeperioden för komponenterna varierar. Kommunen har valt att ha följande komponenter;

- bärlager/markanläggning evig
- stomme 100 år
- fasad, fönster, dörrar 50 år
- tak 40 år
- slitlager mark, park, gata 20 år
- fastighetsinventarier 15 år
- byggnadsinventarier VA, värme- och elledningar, ventilation, hissar, köksinredningar mm 30 år

Exploatering

Exploateringen redovisas bland anläggningstillgångar, marken som mark, byggnader och tekniska anlägg- ningar och investeringar redovisas på pågående inves- teringar.

Lånekostnader

Lånekostnader har belastat resultatet då de uppkom- mit.

Fordringar

Fordringar har tagits upp till det belopp som bedömts bli inbetalt. Fordringarna har prövats i enlighet med kommunens riktlinjer och regler för fakturering och kravverksamhet.

Leasingavtal, RKR R5

I kommunen finns både finansiella och operationella leasingavtal. Den finansiella leasingen syns i balansräkningen och i not, och den operationella endast som not. Som finansiell leasing klassas våra fastigheter som hyrs från kommunens dotterbolag Gamla Byn AB och Avesta Industristad AB. Kommunen tar hjälp utav Leaseright för redovisning av kommunens leasingavtal.

Avsättningar, RKR R9

Avsättning för omstruktureringens utgifter görs enbart när kriterierna för avsättningar är uppfyllda.

Pensionsförpliktelser

Pensionsförpliktelser har redovisats enligt den s.k. blandmodellen. Det innebär att pensionsförmåner intjänade från och med 1998 har bokförts som en avsättning för pensioner i balansräkningen. Förändringen av pensionsskulden har bokförts bland verksamhetens kostnader i resultaträkningen.

Avgiftsbestämd ålderspension har redovisats som kortfristig skuld för utbetalning året efter bokslutsåret.

Pensionsförmåner som intjänats före 1998 ingår som ansvarsförbindelse. Utbetalningar avseende pensionsförmåner intjänade före 1998 har redovisats bland verksamhetens kostnader i resultaträkningen.

Särskild löneskatt

Särskild löneskatt på pensionskostnader har periodiserats och redovisats enligt samma principer som gäller för redovisning av pensionsförpliktelser. Detta innebär att såväl de pensionsförpliktelser som redovisats som avsättning som de som redovisats som ansvarsförbindelse inkluderar den särskilda löneskatten.

Semesterlöneskuld och okompenserad övertid

Semesterlöneskuld och okompenserad övertid har bokförts som kortfristig skuld. Detta gäller även okompenserade timmar i timbanken.

RKR17

Enligt RKR R17 Delårsrapport har kommunen valt att inte upprätta sammanställda räkenskaper per augusti månad. Vid delårsbokslutet görs ingen sammanställd redovisning, utan endast rapportering av bolagens resultat- och balansräkningar.

Tillämpade internredovisningsprinciper

Driftredovisningens intäkter och kostnader ska spegla respektive styrelse och nämnds ekonomiska relationer till sin omvärld, där de andra styrelserna och nämnderna utgör en del av omvärlden. Det innebär att jämfört med resultaträkningens intäkter och kostnader, som endast innehåller kommunexterna poster, så innehåller driftredovisningen även kommuninterna poster, såsom köp och försäljning mellan styrelser och nämnder. Poster som finns i resultaträkningen, men inte i driftredovisningen, är skatteintäkter, generella statsbidrag och utjämning, finansiella intäkter och kostnader samt extraordinära poster.

Poster som kalkylmässigt simuleras i driftredovisningen är:

- **personalkostnader** i form av arbetsgivaravgifter, avtalspension och kostnader för rehab. Dessa kalkyleras schablonmässigt till att uppgå till 41,24 % av lönekostnaden;
- **kapitalkostnader** i form av avskrivningar och ränta på bundet kapital. Kapitalkostnaderna beräknas enligt rak nominell metod, vilket innebär att kostnaden består av linjär avskrivning på anläggningstillgångarnas avskrivningsbara värde och ränta på tillgångarnas bokförda restvärde. Den internt beräknade räntan har satts till 2,65 %.

Gemensamma kostnader som fördelas mellan kommunens olika verksamheter genom interndebitering är:

- **kost:** debitering sker av kommunens produktionskök till självkostnad
- **städ:** debitering sker av kommunens städenhet till självkostnad
- **intern postdistribution:** debitering sker av teknisk service till självkostnad
- **egen personal teknisk service:** debitering sker av teknisk service till självkostnad
- **hyreskostnader:** internhyran sätts till teknisk service självkostnad, beräknad på kvadratmeterpris. Ny intern hyressättningsmodell har införts 2020
- **central bilpool:** debitering sker av teknisk service där varje förvaltning betalar en andel utifrån nyttjande.

Gemensamma kostnader som fördelas med schablon är:

- telefoni

Investeringsredovisning

Investeringsredovisningen utgifter består av kommunexterna utgifter och utgifter för egen anläggningspersonals timkostnader. Investeringsredovisningen omfattar också interna kostnader för personal och maskiner.



Redovisningsmodell

Drift- och investeringsredovisning

Den ekonomiska styrningen sker bl.a. genom att fullmäktige i budget anvisar resurser till styrelser och nämnder för verksamhet och investeringar. Fullmäktiges budget utgör därmed en gräns för verksamhetens och investeringarnas omfattning.

Fullmäktige beslutar om budgetramar i juni. Styrelser och nämnder upprättar därefter internbudgetar för sina ansvarsområden. Fullmäktige fastställer taxor och eventuell revidering av budgeten i november. I december lämnar styrelser och nämnder sina detaljbudgetar.

Driftbudget

Fullmäktige tilldelar styrelser och nämnder nettoanslag för att bedriva de verksamheter som styrelser och nämnder ansvarar för. Det innebär att anslagen ska täcka de kostnader som återstår när intäkter i form av taxor, avgifter och bidrag inte täcker verksamhetens kostnader fullt ut. Nettoanslagen binds av fullmäktige på styrelse- och nämndnivå. Omdisponering av anslag mellan styrelser och nämnder samt tilläggsanslag kan beslutas av fullmäktige under året.

Styrelser och nämnder fördelar fullmäktiges nettoanslag i sin internbudget. Det sker brutto uppdelat på intäkter och kostnader samt på de verksamheter och organisatoriska enheter som respektive styrelse och nämnd bestämmer. Omdisponeringen av dessa anslag under året får ske genom nämndbeslut, så länge de ej påverkar fullmäktiges nettoanslag.

Ekonomi för den löpande verksamheten har en treårig planeringshorisont, där det första året utgår budgetåret och de därefter följande två åren utgör planeringsår.

Investeringsbudget

Fullmäktige beslutar om en total investeringsvolym för kommunen. Investeringsbeslut hanteras under löpande budgetår enligt den av fullmäktige fastställda investeringspolicyn.

Investeringarna har en treårig planeringshorisont, där det första året utgör budgetåret och de två därefter följande åren utgör planeringsår.

Positiv budgetavvikelse för ett investeringsprojekt överförs till kommande års investeringsbudget så länge projektet pågår.

Resultaträkningen

Resultaträkningen redovisar intäkter och kostnader, samt återger hur förändringen av kommunens eget kapital framkommit. Denna förändring kan också utläsas genom att jämföra eget kapital i de två senaste årens balansräkningar.

Balansräkning

Balansräkningen visar vilka tillgångar och skulder kommunen har på bokslutsdagen – den ekonomiska ställningen vid årets slut. Av den framgår hur kommunen har använt sitt kapital (i anläggnings- och omsättningstillgångar) respektive hur kapitalet har skaffats (lång- och kortfristiga skulder samt eget kapital).

Mellan två tidpunkter inträffar ett antal händelser, vilket innebär att den finansiella ställningen förändras. Dessa händelser redovisas i resultaträkningen och/eller kassaflödesanalysen.

Kassaflödesanalys

Kassaflödesanalysen visar hur kommunen fått in pengar och hur de använts under året. Här behandlas ut- och inbetalningar till skillnad från resultaträkningen som innehåller kostnader och intäkter. Kassaflödesanalysens uppställning bygger på fyra sektorer, löpande verksamhet, investeringsverksamhet, finansieringsverksamhet och bidrag till infrastruktur. Den sektorindelade rapporten visar verksamhetens fyra grundläggande aktiviteter och relationerna mellan dem.

Summan av förändringen av de fyra sektorerna, löpande verksamhet, investerings- och finansieringsverksamheterna samt bidrag till infrastruktur visas i förändringen av likvida medel. Denna förändring kan också utläsas i balansräkningen om man jämför likvida medel innevarande år med föregående år.

Driftredovisning

Styrelse/nämnd

SUMMA INTÄKTER

Styrelse

SUMMA KOSTNADER

Investeringsredovisning

Styrelse/nämnd

Projekt X
Projekt Y
Projekt Z

SUMMA STYRELSE/NÄMND

Resultaträkning

Intäkter 1)
Kostnader 1)
Avskrivningar

VERKSAMHETENS
NETTOKOSTNADER

Skatteintäkter
Generella stadsbidrag och utjämning

VERKSAMHETENS RESULTAT

Finansiella intäkter
Finansiella kostnader

RESULTAT EFTER
FINANSIELLA POSTER

Extraordinära intäkter
Extraordinära kostnader

ÅRETS RESULTAT/
FÖRÄNDRING EGET KAPITAL

Kassaflödesanalys

ÅRETS RESULTAT

Justering för avskrivningar
Justering för övriga ej likviditetspå-
verkande poster
Justering av övriga ej likviditetspå-
verkande poster
Justering för realisationsvinst
Kassaflöde från löpande verksamhet

Inköp materiella/finansiella till-
gångar
Kassaflöde från investeringsverksamhet

Nyupptagna lån
Amortering av skuld
Ökning/minskning av långfristiga
fordringar
Kassaflöde från finansieringsverksamhet

*Utbetalning av bidrag till
statlig infrastruktur*

**FÖRÄNDRING LIKVIDA
MEDEL**

Balansräkning

Anläggningstillgångar
Omsättningstillgångar

SUMMA TILLGÅNGAR

Eget kapital
Avsättningar
Långfristiga skulder
Kortfristiga skulder

SUMMA EGET KAPITAL
AVSÄTTNINGAR OCH SKULDER

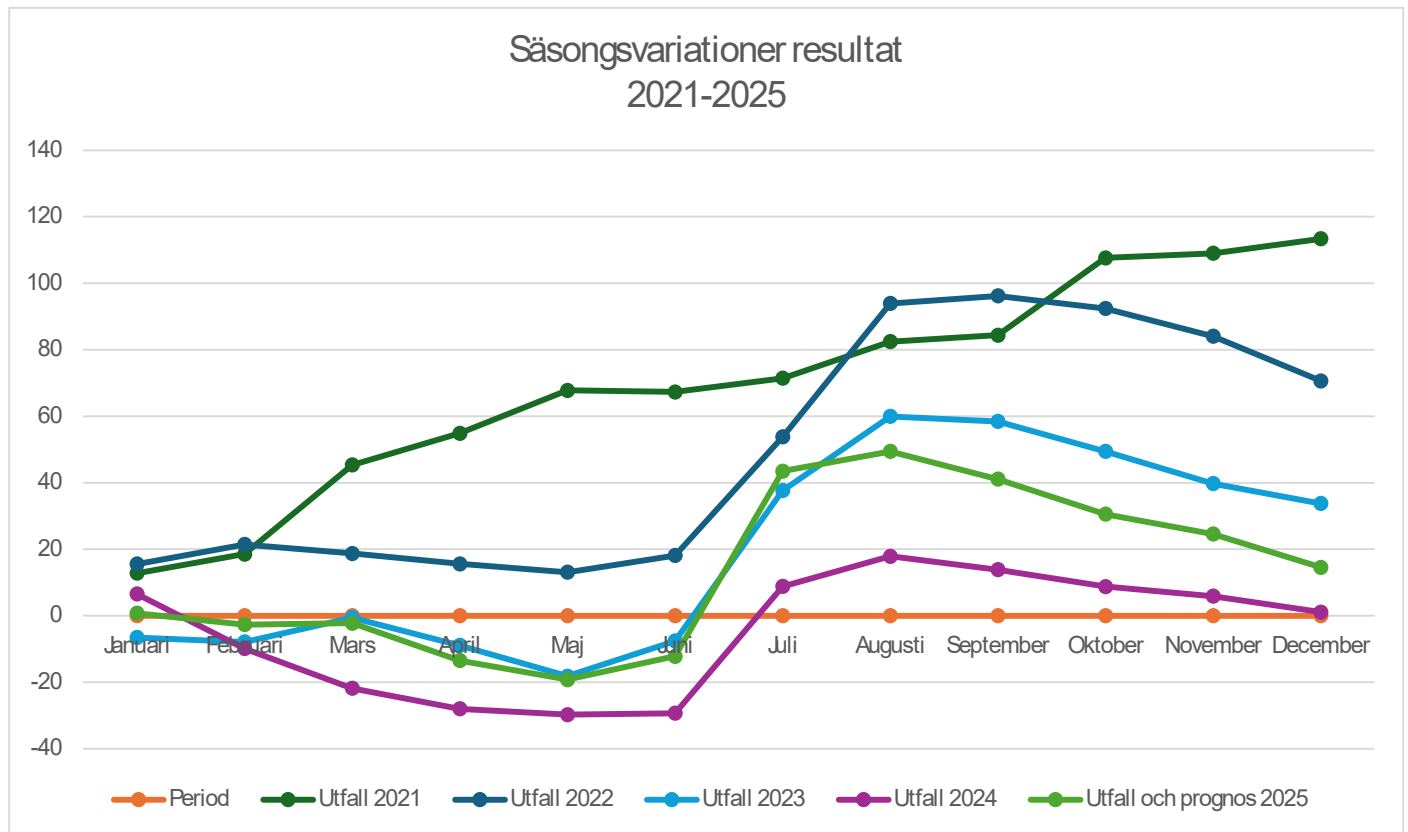
1) Efter justering för interna poster

Not 2 - Säsongsvariationer

Normalt är resultatet negativt per sista maj för att sedan förbättras under sommaren och sedan försämras under hösten igen. Hur det ackumulerade resultatet utvecklar sig under året syns i nedanstående diagram.

Den kraftiga resultatförbättringen under juli och augusti hör främst samman med att semesterlönen, kostnadsförs vid intjänandet, vilket gör att kostnaderna blir låga under semesterperioden. Andra poster som kraftigt avviker från en linjär fördelning över året är till exempel förra årets skatteintäktsavräkning. (som kan bli både positiv och negativ).

Observera att utfallet september till december 2025 i diagrammet är en prognos.



Not 3 - Uppskattningar och bedömningar

Redovisningen avseende uppskattningar och bedömningar har upprättats i enlighet med lag (2018:597) om kommunal bokföring och redovisning (LKBR). Kommunen och tillämpar de rekommendationer som ges ut av Rådet för kommunal redovisning (RKR). Kompletterande upplysningar lämnas nedan.

De uppskattningar och bedömningar som redovisas bland avsättningar i kommunens balansräkning består av följande poster;

- **Infrastrukturbidrag; Cirkulationsplats Lerbäcken.** Värdet i balansräkningen baserar sig på avtal mellan kommunen och Trafikverket.
- **Deponi; Avser sluttäckning av nedlagd avfallsanläggning, Karlslund.** Avsättningen baserar sig på beräkningar av kommunens dotterbolag, Avesta Vatten och Avfall AB, för sluttäckning.
- **Pensioner; Under avsättningar redovisas avsättningar till pensioner för arbetstagare och förtroendevalda med intjänande efter 1998.**
- **Exploateringsstillgångar redovisas bland anläggningstillgångar.**
- **Kommunen har inte haft några jämförelsestörande intäkter eller kostnader under åren 2025 eller 2024.**

Not 4 - Ansvarsförbindelser

Det har inte gjorts några väsentliga förändringar i kommunkoncernens ansvarsförbindelser jämfört med årsredovisning 2024.

Not 5 - Erhållna men ännu ej intäktsredovisade generella bidrag

Per den 31 augusti 2024 har Avesta kommun inte erhållit några ännu ej intäktsredovisade generella bidrag.

Not 6 - Mellanhavande kommunkoncern

I delårsrapporten framgår att ingen konsolidering görs för att upprätta sammanställda räkenskaper. En översiktlig granskning av kommunens och bolagens/förbundets resultat- och balansräkningar har genomförts för att säkerställa att inga betydande avvikelser förekommer.

Begreppsförklaringar

Aktualiseringsgrad

visar hur stor andel av de anställdas pensionsgrundande anställningsuppgifter som är uppdaterade.

Anläggningskapital

visar eget kapital bundet i anläggningar. Utgör skillnaden mellan anläggningstillgångar och långfristiga skulder.

Anläggningstillgångar

är tillgångar som är avsedda att stadigvarande brukas och innehas i verksamheten, till exempel byggnader, fordon, maskiner, värdepapper.

Ansvarsförbindelse

är en upplysning till balansräkningen över ekonomiska åtaganden som inte redovisas som skuld eller avsättning i balansräkningen.

Avskrivningar

är planmässig värdeminskning av anläggningstillgångar för att fördela anskaffningskostnaden över tillgångens beräknade nyttjandeperiod.

Avsättning

är debetbetalningsförpliktelsersomärsäkraellersannolika till sin existens, men där det finns osäkerhet om beloppets storlek eller tidpunkten för betalning, till exempel avsättning för pensioner.

Derivat

Ett derivat eller derivatinstrument är ett finansiellt instrument vars värde beror på en annan underliggande vara. Derivat används för att hantera kurs- och ränterisker.

Driftredovisning

visar de olika verksamheternas kostnader och intäkter för den löpande verksamheten under året fördelat per nämnd/styrelse.

Eget kapital

är totala tillgångar minus avsättningar och skulder (nettoförmögenhet). Det egna kapitalet kan delas upp i anläggningskapital (bundet kapital i anläggningar) och rörelsekapital (fritt kapital för framtida drift- och investeringsändamål).

Externa intäkter och kostnader

är kommunens bruttokostnader och bruttointäkter under året.

Finansiella intäkter/kostnader

avser intäkter och kostnader för räntor på in- och utlåning, utdelningar med mera.

Investeringsredovisning

visar kommunens investeringsvolym av anläggningstillgångar under året.

Jämförelsestörande poster

är poster i resultaträkningen som redovisar resultatet från sådana händelser i kommunens verksamhet som stör jämförelser med andra perioders resultat.

Kortfristiga skulder

är kortfristiga lån och skulder hänförliga till den löpande verksamheten som förfaller inom ett år från bokslutsdagen.

Likviditet

visar förmågan att infria betalningsförpliktelser, det vill säga vilken betalningsberedskap som finns, på kort sikt. Nyckeltalet kassalikviditet är omsättningstillgångar dividerat med kortfristiga skulder.

Långfristiga skulder

avser skulder som förfaller senare än ett år från balansdagen.

Löneskatt

är skatt på pensionsförmåner till anställda.



FOTO SANNALANDENBERG

Nettokostnad

är den kostnad som ska finansieras genom skatteintäkter och generella statsbidrag. Den beräknas som bruttokostnad (alla kostnader för en verksamhet) minus interna och externa intäkter.

Nettoinvesteringar

är investeringsutgifter efter avdrag för investeringsbidrag m.m.

Omsättningstillgångar

är tillgångar som förväntas innehas under kort tid, exempelvis kundfordringar och förråd. Tillgångarna kan snabbt omsättas till likvida medel.

Periodisering

innebär en fördelning av kostnader och intäkter på de redovisningsperioder till vilka de hör.

Rörelsekapital

är skillnaden mellan omsättningstillgångar och kortfristiga skulder. Rörelsekapitalet avspeglar kommunens finansiella styrka.

Soliditet

visar i vilken utsträckning tillgångarna är finansierade med eget kapital och därmed hur stabil kommunen är. Nyckeltalet beskriver kapitalstyrkan, vilket ger en vägledning vid investeringsbeslut och dess konsekvenser på lång sikt.

Stibor

3 mån Stibor är en referensränta som visar ett genomsnitt av de räntesatser som storbanker i Sverige är villiga att låna ut pengar till varandra under en viss löptid, i detta fall i 3 månader. Stibor fastställs dagligen.

Swap

En swap är ett derivatinstrument för att hantera kurs- och ränterisker.

Tkr

Belopp i tusentals kronor.

Mkr

Belopp i miljontals kronor.

Drift- och investeringsredovisning

DRIFTREDOVISNING BENÄMNING	Intäkter	Intäkter	Kostnader	Kostnader	Budget	Nettokostnad	Prognos på budget- avvikelsen	
							Budget- avvikelse	avvikelsen
Tkr	2025	2024	2025	2024	2025	2025	2025	2025
Kommunfullmäktige	1	695	3 249	4 542	3 680	3 248	432	0
Kommunstyrelsen	94 611	97 574	220 782	226 763	132 090	126 171	5 919	0
Omsorgsstyrelsen	76 150	80 514	541 521	545 217	463 608	465 371	-1 762	-17 000
Bildningsstyrelsen	107 168	102 723	592 365	589 103	481 663	485 197	-3 534	0
V-D miljö och bygg	50 356	54 360	58 820	64 563	10 067	8 463	1 604	500
Summa styrelser	328 286	335 866	1 416 736	1 430 187	1 091 108	1 088 450	2 658	-16 500
Justeras: Poster som ej är hänförliga till verksamhetens intäkter och kostnader i resultaträkningen								
Kalkylerad kapitalkostnad	-105 133	-115 428	-171 859	-114 479	-12 039	-66 726	54 687	5 700
Personalförsäkring pension	0	0	0	-90 798	0	0	0	0
Pensionskostnader	0	0	81 389	124 529	82 494	81 389	1 105	0
Lönepott	0	0	3 975	0	10 361	3 975	6 386	0
Bokslutsjusteringar	0	0	0	1 139	0	0	0	0
Finansiella poster	655	-59	-23 753	1 546	-415	-24 408	23 993	-800
Interna poster förvaltning	-105 788	-115 369	-153 699	-112 071	0	-47 910	47 910	0
Verksamhetens intäkter och kostnader enligt resultaträkningen								
	223 153	220 438	1 244 877	1 315 708	1 079 069	1 021 725	57 345	-10 800



Kommentarer

Väsentliga avvikelser

Bildningstyrelsen

Avvikelse för styrelse: -3 534 tkr

Förskolan uppvisar ett positivt resultat, främst tack vare högre barnomsorgsintäkter än budgeterat. Dessutom har hög sjukfrånvaro bidragit till lägre personalkostnader, då det varit svårt att tillsätta vikarier under perioden.

Utbildningsverksamheten redovisar ett underskott, vilket till stor del beror på periodiserade lönekostnader inom RE Utbildning. Dessa kostnader förväntas jämnas ut under höstterminen, vilket innebär att resultatet kan förbättras framöver.

Kultur, fritid och måltidsverksamheten har påverkats negativt av höga el- och fjärrvärmekostnader under vinterhalvåret. Dessa kostnader har delvis reglerats under sommaren, men påverkar fortfarande årets resultat. Intäkterna från Metropoolen har varit lägre än förväntat, vilket ytterligare bidrar till avvikelsen. Måltidsenheten har också haft eftersläpning i intäktsredovisningen, men dessa beräknas återhämtas under senhösten.

Trots dessa avvikelser bedöms förvaltningen nå en budget i balans vid årets slut.

Bildningstyrelsens årsprognos är 0 mkr.

Kommunstyrelsen

Avvikelse för styrelse: +5 919 Tkr.

Kommunstyrelsens resultat per augusti uppgår till +5,9 mkr, vilket innebär en positiv avvikelse mot budget.

Kommunstyrelsens ekonomiska resultat visar både överskott och underskott inom olika verksamhetsområden. Resultatet påverkas av flera faktorer.

Insatserna för företagshälsovården har ännu inte kommit i gång men planeras under året, vilket tillfälligt bidragit positivt med +1,3 mkr. Vidare har en återbetalning från lönenämnden av resultatfördelning 2024 stärkt utfallet med +0,7 mkr.

Offentliga miljöer redovisar ett överskott på cirka +1,7 mkr, samtidigt som arbetet med planerade åtgärder pågår. Dessutom har en reavinst vid försäljning tillfört ytterligare +1,6 mkr.

Sammantaget förklarar dessa poster den positiva avvi-

kelsen i kommunstyrelsens resultat.

Kommunstyrelsens årsprognos är 0 mkr.

Omsorgsstyrelsen

Avvikelse för styrelse: -1 762 tkr

Förvaltningen befinner sig i ett fortsatt ansträngt ekonomiskt läge. Enligt SKR förväntas kostnaderna för barnavård och äldreomsorg öka, vilket överensstämmer med förvaltningens underskott och växande behov. Lågkonjunktur och inflation har dessutom medfört ökade kostnader inom flera verksamhetsområden.

Den totala avvikelsen för förvaltningen uppgår till -1 762 tkr, men Socialtjänsten redovisar ett överskott på +2 594 tkr. Överskottet förklaras delvis av att den nya LSS-servicebostaden ännu inte är i full drift samt att vissa tjänster delfinansieras med tillfälliga medel. Samtidigt kvarstår höga kostnader för placeringar av barn och ungdomar samt försörjningsstöd. Individ- och familjeomsorgen har även haft ökade konsultkostnader till följd av svårigheter att rekrytera socialsekreterare.

Placeringar inom HVB och familjehem visar en fortsatt hög kostnadsnivå, även om vissa poster förbättrats jämfört med föregående år. Totalt uppgår avvikelsen för placeringar till -6 569 tkr under perioden januari–augusti. Försörjningsstödet visar en avvikelse på -1 684 tkr, med ett genomsnitt på 272 hushåll under perioden.

Vård och omsorg redovisar ett underskott på -4 357 tkr. Den största delen av underskottet är kopplad till rätten till heltid, där fler medarbetare nu arbetar heltid vilket medför ofinansierad resurstid. Förstärkningsturer har ökat till följd av mer komplexa brukarbehov som kräver dubbelbemanning. Minskade stimulansmedel för 2025, jämfört med föregående år, har också påverkat resultatet negativt.

Hemtjänsten har ett särskilt högt personalbehov, vilket inte täcks av årets budget. Underskottet för personal uppgår till -4 015 tkr, där ökade insatser och behov driver kostnaderna.

Trots utmaningarna har vissa positiva faktorer påverkat prognosen för helåret. Lägre bemanningskostnader för sjuksköterskor, lägre PO-kostnader än beräknat samt tillkommande stimulansmedel har bidragit till att prognosen justerats uppåt.

Omsorgsstyrelsens årsprognos är -17,0 mkr.

Kommentarer

Väsentliga avvikelser

Västmanland-Dalarna miljö- och byggnadsnämnds

Avvikelse för nämnd: +1 604 tkr

Vid utgången av augusti redovisar nämnden ett överskott på totalt +1 551 tkr. Fördelat mellan kommunerna uppgår överskottet till +990 tkr för Avesta, +285 tkr för Fagersta och +276 tkr för Norberg. Arbetet med översiktsplaner har dock inneburit kostnader utöver budget, med -195 tkr för Avesta och -124 tkr för Fagersta.

Miljöenheten har en stabil intäktsbas och arbetar aktivt med att öka debiteringsgraden för att långsiktigt stärka den ekonomiska hållbarheten. Plan- och byggverksamheten finansieras till cirka 65 procent av externa intäkter, vilket gör den känslig för förändringar i bygglovsvolymer. Efter en period med höga intäkter 2020–2022 har volymerna minskat markant, vilket påverkar årets resultat negativt.

Kommunerna bedömer att bostadsbyggandet kommer att minska under de kommande tre åren, till följd av höga räntor, stramare lånevillkor och ökade byggkostnader. För att motverka detta har riksdagen beslutat att tillfälligt höja subventionsgraden för rotavdrag mellan maj och december 2025, vilket kan stimulera viss byggaktivitet och påverka intäkterna positivt.

Personalstyrkan har minskat från 55,5 till 51,5 heltidstjänster mellan 2024 och 2025. I takt med att konjunkturen stabiliseras har rekryteringsarbetet återupptagits.

Västmanland-Dalarna miljö- och byggnadsnämnds årsprognos är +0,5 Mkr.



Investeringsredovisning

tkr	INKOMSTER		UTGIFTER		BUDGET	UTFALLAVVIKELSE		UTFALL	PROGNOS
	2025	2024	2025	2024	2025	2025	2025	202408	2025
Kommunfullmäktige	0	0	0	0	0	0	0	0	0
Kommunstyrelsen	82	0	24 657	25 353	165 202	24 575	140 627	25 353	-95 600
Omsorgsstyrelsen	0	0	1 957	1 314	5 075	1 957	3 118	1 314	0
Bildningsstyrelsen	0	0	11 056	4 203	23 430	11 056	12 374	4 203	0
V-D miljö och bygg	0	0	667	61	400	667	-267	61	+200
Summa styrelser	82	0	38 337	30 931	194 107	38 255	155 852	30 931	-95 400

Kommentar

Avesta kommuns investeringar ackumulerat per augusti månad uppvisar en skillnad mellan realiserat utfall och fastställd budget där det totala utfallet på drygt 38 mnkr är avsevärt under de budgeterade 194 miljonerna. Kommunstyrelsen har tre investeringsprojekt som kommer flyttas fram till 2026 samt 2027 på totalt 4,4 mnkr då Trafikverket ska bygga dubbelspår. Även Bildningsstyrelsen och Omsorgsstyrelsen visar skillnader mellan utfall och budget med prognoser som pekar mot att budgetnivåerna förväntas nå framgent. Västmanland-Dalarna miljö- och byggnadsnämnd utgör ett undantag med ett utfall som överstiger budgeten vilket resulterar i en prognosavvikelse. Detta då datorer som planerats köpa in ökat tydligt i pris på grund av komponentbrister vilket gör att inköpspriset höjs jämfört mot det budgeterade.

INVESTERINGSREDOVISNING - FÄRDIGSTÄLLDA INVESTERINGAR	Utgifter sedan projektens start			Varav: årets investeringar		
	BESLUTAD BUDGET	UTFALL TOM 202508	AVVIKELSE	BUDGET 202508	UTFALL 202508	AVVIKELSE
Kommunfullmäktige	0	0	0	0	0	0
Kommunstyrelsen	6 233	5 985	248	1 601	1 772	-171
Varav:						
Väghållning	110	110	0	110	110	0
Grönytor	1 840	1 625	215	185	63	122
Exploatering	782	381	400		16	-16
Fastigheter	2 791	3 034	-243	781	908	-127
Inventarier/maskiner	710	835	-125	525	676	-151
Yttre miljöer						
Bildningsstyrelsen	8 120	8 292	-808	5 353	5 568	-215
Varav:						
Avestavallen	2 425	3 099	-674	764	917	-153
Visentparken	185	159	26			
Ishall - Skogsbo och Avesta	571	190	381			
Inventarier/maskiner	4 939	5 480	-541	4 589	4 651	-62
Omsorgsstyrelsen	1 311	1 311	0	1 311	1 311	0
Varav:						
Inventarier/maskiner	1 311	1 311	0	1 311	1 311	0
Gemensam verksamheter	7 765	6 326	1 439	7 765	6 326	1 439
Varav:						
Inventarier/maskiner	7 765	6 326	1 439	7 765	6 326	1 439
Summa	23 430	21 914	879	16 031	14 978	1 053

DRIFT- OCH INVESTERINGSREDOVISNING

INVESTERINGSREDOVISNING - PÅGÅENDE INVESTERINGAR	Utgifter sedan projektens start			Varav: årets investeringar		
	BESLUTAD BUDGET	UTFALL TOM 202508	AVVIKELSE	BUDGET 202512	UTFALL 202508	AVVIKELSE
Kommunfullmäktige	0	0	0	0	0	0
Kommunstyrelsen	183 941	68 627	115 314	106 549	16 990	-89 559
Varav:						
Väghållning	132 190	50 100	82 090	58 480	9 778	48 702
Broar	13 000	2 060	10 940	13 000	2 060	10 940
Grönytor	3 000	2 159	841	3 000	2 159	841
Exploatering	19 882	12 476	7 406	16 200	1 186	15 014
Fastigheter	1 719	151	1 568	1 719	151	1 567
Belysning	3 000	656	2 344	3 000	656	2 344
Trygg Belysning	1 000	27	973	1 000	27	973
Inventarier/maskiner	10 000	998	9 002	10 000	973	9 027
Yttre miljö	150	0	150	150	0	150
Bildningsstyrelsen	12 499	6 440	6 059	11 590	5 488	6 102
Varav:						
Avestavallen	1 661	2 600	-939	1 661	2 600	-939
Verket	150	85	-65	150	0	150
Ishall - Skogsbo och Avesta	602	301	301	602	301	301
Inventarier/maskiner	10 086	3 454	6 631	9 177	2 587	6 590
Omsorgsstyrelsen	4 650	799	3 851	4 650	799	3 851
Varav:						
Inventarier/maskiner	4 650	799	3 851	4 650	799	3 851
Summa	201 090	75 867	125 223	122 789	23 277	-99 512

Kommentarer större projekt (1 mkr eller mer)

Fastigheter

Under året har investering färdigställts i jordkällare vid Karlfeldtsgården. Investering av reservkraft har färdigställts på några av kommunens fastigheter.

Inventarier maskiner

Under året har bland annat en fyrhjuling köpts in och tagits i drift vid Visentparken.

Väghållning

Arbetet med ny GC Älvnäsleden fortgår. Förbättrat vägunderhåll har genomförts på bland annat Krontallsvägen, Ingvallsbovägen och Klockarvägen. Ny parkering har anlagts vid Åsbo Fritidsområde.

Grönytor

I Karlbergsparken pågår investering av en visent för lek. Gångstråk Salomonsån reinvesteras. Reinvestering av lekutrusning i lekparken pågår.

Exploatering

Exploatering av Åsbo Norra fortgår.

Åtgärder på grund av avvikelser

ÅTGÄRD tkr	START ÅR & KVARTAL	KLAR ÅR & KVARTAL	EFFEKT 2025	FULL EFFEKT
Neddragning av 0.5 tjänst boendestöd	2025, Q1	2025, Q1	250	250
Neddragning 2.0 tjänst vaken natt Malmgården	2025, Q4	2025, Q4	465	1 400
Omorganisering Ida – och Sagalundens boende	2024,Q4	2025,Q2	2 600	3 021
Justering av extra resurser inom bemanningsenheten	2025, Q2	2025, Q3	292	875
Organisationsförändring inom kulturadministration	2024, Q1	2025, Q1	180	360
Besparing inom modersmål/Studiehandledning	2024, Q2	2025, Q1	250	500
Minska antalet skolvårdar	2024, Q2	2025, Q1	250	500
Omorganisation Vux/Integration	2024, Q2	2025, Q1	480	1 150



FOTO SANNA LANDENBERG



AVESTA KOMMUN

Besök: Kungsgatan 32, Avesta

Telefon: 0226-46 50 00

E-post: servicesenter@avesta.se

www.avesta.se | www.baraiavesta.se