

Månadsrapport

Avesta kommun

Februari 2024



Innehåll

AVESTA KOMMUN	3
Ekonomi	3
Personal	5
Resultaträkning.....	7
Finansiell rapport.....	8
Driftredovisning	10
Arbetsmarknad och Befolkning.....	11
Kommunfullmäktige	13
Kommunstyrelsen	14
Viktiga händelser – verksamhet och påverkan från omvärld	14
Ekonomi	14
Personal	15
Omsorgsstyrelsen	17
Viktiga händelser – verksamhet och påverkan från omvärld	17
Ekonomi	19
Personal	20
Bildningsstyrelsen	21
Viktiga händelser – verksamhet och påverkan från omvärld	21
Ekonomi	22
Personal	24

AVESTA KOMMUN

Ekonomi

Perioden

Styrelserna

Styrelsernas ekonomiska utfall, efter februari månad, visar ett underskott i förhållande till budget med +4 mkr. Kommunstyrelsen redovisar ett överskott med +5,8 mkr, Omsorgsstyrelsen -0,5 mkr, Bildningsstyrelsen +0 mkr och Västmanland-Dalarna miljö och byggnadsnämnd -1,6 mkr och kommunfullmäktige +0,2 Mkr.
(Siffror inom parentes är avvikelse föregående månad.)

Finansiering och pensioner

Totalt visar skatteintäkter och generella statsbidrag +0,1 mkr i februari. Skatteintäkter visar ett positivt utfall hittills under året med +0 mkr. Den kommunala utjämningen i form av generella statsbidrag +1,0 mkr. Finansnettot visar -0,5 mkr.

Kommunen

Kommunens totala resultat är -9,5 mkr. Förväntat resultat enligt budget är 23 mkr resultat. Det innebär en positiv avvikelse mot budget med +13 mkr.

Årsprognos

Styrelserna

Årsprognosen för styrelserna är ett underskott med 18,2 mkr.

Kommunstyrelsens

prognos + 0 mkr. Vid årets slut beräknas utfallet i stort följa budget.

Omsorgsstyrelsens

prognos -10,0 mkr.

SKRs redovisning om utökade kostnader för barnavården och äldreomsorg, samt att nedgången av antal hushåll med ekonomiskt bistånd som håller på att plana ut ligger i linje med förvaltningens underskott och ökade behov. Äldreomsorgen och barnavården är underfinansierade och den stora höjningen av riksnormen 2023 samt ökande kostnader för hyror gör att kostnaderna för vårt försörjningsstöd.

SKRs redovisar även att antal sysselsatta kommer att minska framöver vilket även troligtvis kommer att medföra en ökning av biståndet och antal hushåll under 2024.

Ofinansierad arbetstid gör att förvaltningen inte har möjlighet att hålla budgetram. Ca 50% av ofinansierad arbetstid används för att täcka frånvaro på egna eller andra enheter i enlighet med hållbara scheman och beslut om heltid som norm utan delade turer.

Bildningsstyrelsens

prognos -8,3 mkr.

Att försöka prognostisera årets resultat är alltid en utmaning. Det är tex svårt att veta hur både el- och livsmedelspriser kommer påverka oss när året är slut. Vad vi vet är att vi inte har en budget i balans vilket gör att det kommer krävas att nya åtgärder tas fram. För 2024 prognostiserar Bildningsstyrelsen ett underskott på -8 300 tkr vid årets slut.

Miljö- och bygg

prognos 0 mkr.

Prognosen för året beräknas nå balans.

Finansiering och pensioner

Den senaste skatteprognosen från SKR visar, inklusive en minskning mot budget på drygt 180 tkr. Prognosen landar på – 50 tkr. Avskrivningarna ligger dock över mot budgeterat prognosen där landar på +200 tkr. Finansnettot förväntas i dagsläget bli -50 Tkr mot budgeterat.

Kommunen

Årsprognosen hamnar på – 18,2 mkr, på grund av den senaste skatteprognosen och prognostiserade underskott i styrelserna.

Investeringar

Perioden

Investeringar för perioden uppgår till 2,7 mkr. De utgörs av IT-investeringar, gator och vägar inklusive cykelvägar, och inventarier.

Årsprognos

Beslutad investeringsvolym innevarande år	102 mkr
<u>Återstående investeringar beslutade före år 2024</u>	<u>7 mkr</u>
Total volym	109 mkr

Hittills beslutad investeringsprojekt	104 mkr
Återstår av möjlig investeringsvolym	5 mkr

AVESTA KOMMUN

Personal

Årsanställda

Antalet årsanställda har under 12-månadersperioden minskat med 19 årsarbetare. Kommunstyrelsen ökar med 5 årsarbetare, Bildningsstyrelsen ökar med 28 årsarbetare och Västmanland-Dalarna miljö och byggnadsnämnd minskar med en årsarbetare. Omsorgsstyrelsen är 13 årsarbetare färre än februari 2023.

Februari 2024	Februari 2023	Förändring 2024–2023
1951	1932	+19

Timanställda

Antalet timmar för timanställda minskar och uppgår till 356 798 timmar, för senaste 12-månadersperioden. Ökningen av antalet timmar är + 15 587 jämfört med samma tid förra året.

Januari 2024	Januari 2023	Förändring 2024–2023
356 798	341 211	+ 15 587

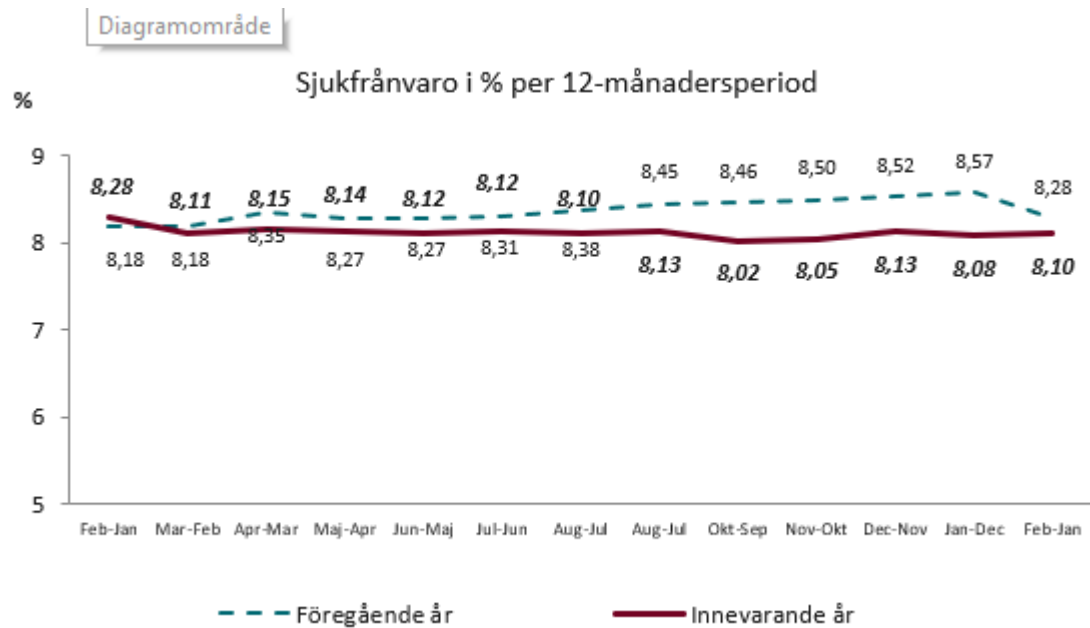
Övertid

Den totala övertiden under senaste 12-månadersperioden uppgår till 16 400 timmar. Övertiden har minskat med 3 697 timmar den senaste 12-månadersperioden.

Februari 2024	Februari 2023	Förändring 2024–2023
16 400	20 097	-3 697

Sjuktal

Sjuktalet har minskat och uppgår för kommunen till 8,10 % för den senaste 12-månadersperioden. Motsvarande tid föregående 12-månadersperiod var sjuktalet 8,28 %.



Den totala sjukfrånvaron minskar. Bildningsförvaltningen och Västmanland-Dalarna miljö- och byggnadsnämnd minskar sina sjuktal mest i jämförelse med samma period föregående år.

Förvaltning, %	2024	2023	Förändring i %
Kommunstyrelsen	6,93	5,55	1,38
Omsorgsförvaltningen	10,46	10,44	0,02
Bildningsförvaltningen	6,41	6,93	-0,52
Miljö- och byggförvaltningen	3,99	5,57	-1,58

Korttidsfrånvaron, dag 1–14, minskar till 1,5 dagar för 12-månadersperioden Jan 2024-Jan 2023. Nivån för samma period 2023 var 11,9 dagar.

Korttidsfrånvaro 1–14 dagar, dagar	2024	2023	Förändring, antal dagar
Kommunstyrelsen	8,6	9,2	-0,60
Omsorgsförvaltningen	12,4	15,2	-2,80
Bildningsförvaltningen	9,2	9,8	-0,60
Miljö- och byggförvaltningen	4,0	5,2	-1,20

AVESTA KOMMUN

Resultaträkning

Perioden 202401-202402

Resultaträkning i tkr	Budget	Utfall	+/- Prognos	
Verksamhetens intäkter	41 973	51 360	9 388	
Verksamhetens kostnader	-335 396	-334 899	497	
Avskrivningar	-10 302	-7 311	2 991	
Verksamhetens nettokostnader	-303 725	-290 849	12 876	-18 100
Skatteintäkter	200 210	200 031	-179	-50
Generella statsbidrag och utjämning	83 187	84 315	1 128	
Verksamhetens resultat	-20 328	-6 504	13 824	
Finansiella intäkter	6 533	7 102	568	
Finansiella kostnader	-8 958	-10 052	-1 094	
Resultat efter finansiella poster	-22 752	-9 454	13 298	
Extraordinära intäkter	0	0	0	
Extraordinära kostnader	0	0	0	
PERIODENS RESULTAT	-22 752	-9 454	13 298	-18 150
Synnerliga skäl	0	0	0	
Reavinst	0	0	0	
Årsprognos	6 560	-11 590	-18 150	
<i>Årsprognos, balanskravsresultat</i>		-11 590		

AVESTA KOMMUN

Finansiell rapport

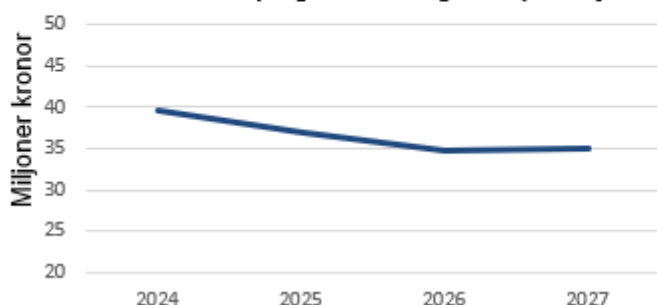
Fördelning

	Likviditet	Skuld	Limiter
Kommunen	129 232 100	-	
Kommunen övriga placeringar	16 685 000	16 250 395	
Gamla Byn	59 973 138	1 047 000 000	1 300 000 000
Avesta Industristad	16 268 504	137 000 000	250 000 000
Avesta VA och Avfall AB	- 5 386 173	302 250 395	400 000 000
Samordningsförbund	6 538 098	-	-
Södra Dalarnas Räddningstjänst	33 959 512	-	15 000 000
Summa	257 270 179	1 470 000 000	1 965 000 000
Checkkredit	150 000 000		
Total Likviditeterserv	407 270 179		
Policykrav	Minst 150 000 000	Max 1 965 000 000	

Nyckeltal

	2024-02-29	2024-01-30
Snittränta*	2,54%	2,56%
Varav kreditmarginal	0,20%	0,18%
Räntekostnadsprognos 2024*	39 500 000	39 130 000

Räntekostnadsprognos befintlig skuldportfölj



Räntekostnadsprognos 2024

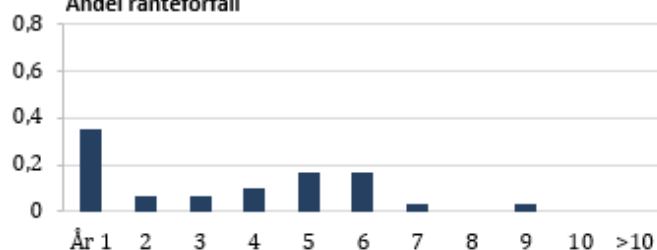
Kommunen	-	436 700
Gamla Byn		28 133 700
Avesta Industristad		3 681 300
Avesta VA och Avfall		8 121 700

*Snittränta och räntekostnader visas
exklusive internbanksavgift

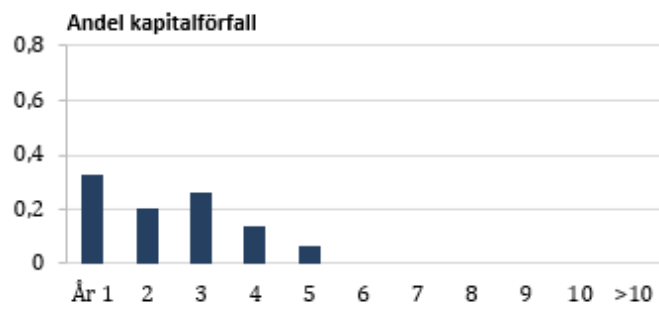
Hantering av ränterisk

	Policy	2024-02-29	2024-01-30
Volym swappar (aktiva)	Max lånevoly ok	1 100 000 000	1 100 000 000
Volym swappar (framtida start)		50 000 000	50 000 000
Räntebindningstid (år)	2 - 6 år ok	2,97	2,91
Andel ränteförfall inom ett år (%)	Max 40 % ok	35%	36%

Andel ränteförfall



Hantering av finansieringsrisk	Policy		2024-02-29	2024-01-30
Andel kapitalförfall inom ett år (%)	Max 50 %	ok	33%	40%
Kapitalbindningstid (år)	1,5 - 5,5 år	ok	1,81	1,62



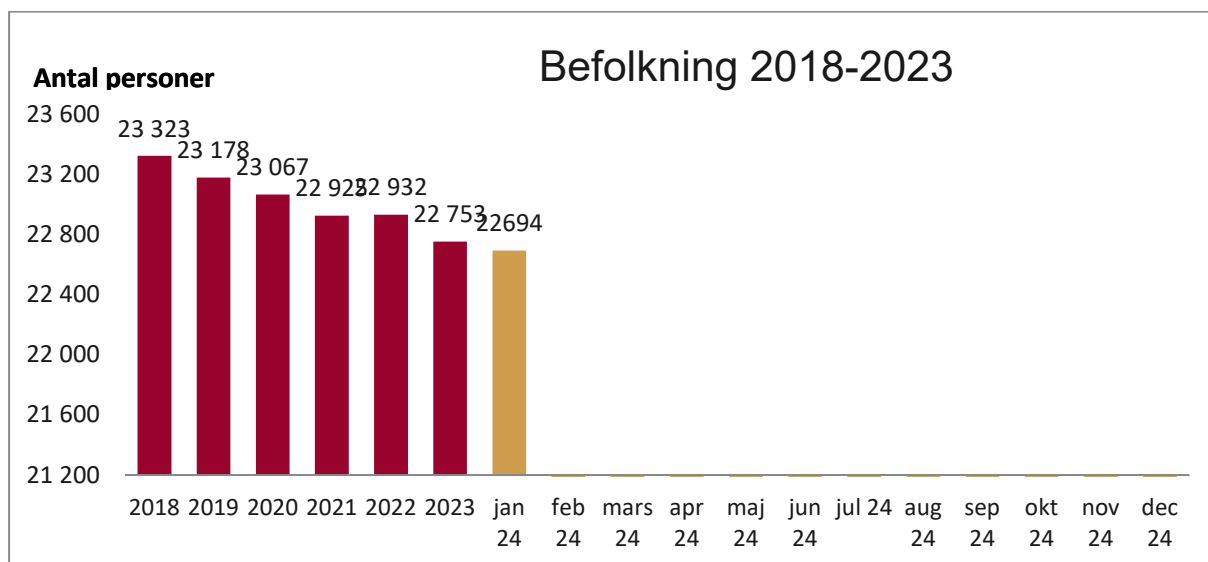
AVESTA KOMMUN

Driftredovisning

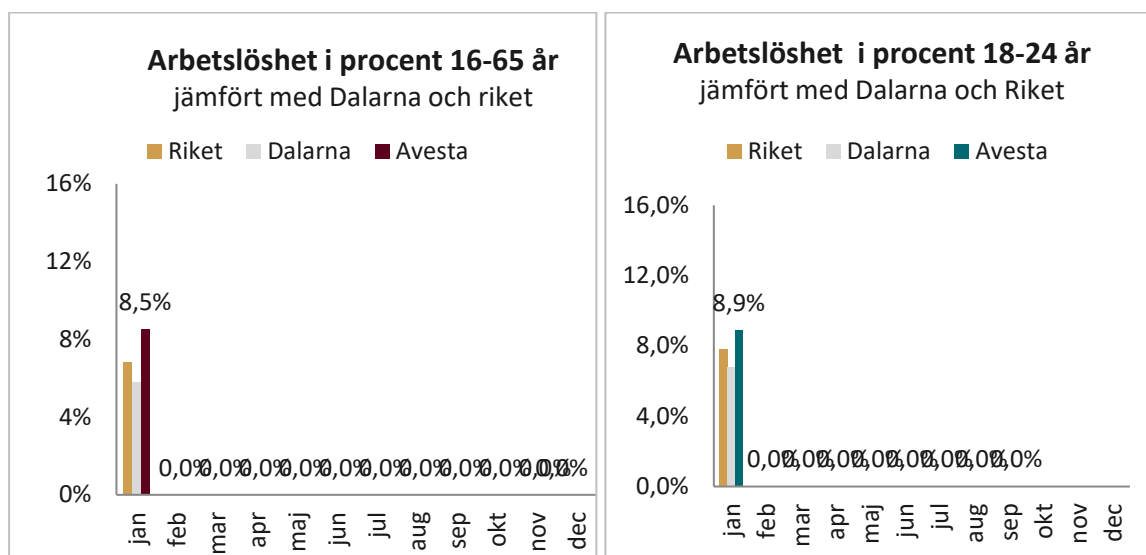
	Perioden 202402			Ackumulerat från årets början			
	Budget	Utfall	+/-	Budget ack	Utfall ack	+/-	
Kommunfullmäktige	481	358	123	962	719	243	0
Kommunstyrelsen	18 998	20 796	-1 798	39 065	33 244	5 821	0
-Kommunkansli	7 498	6 942	556	14 926	13 093	1 833	
-Teknisk service	1 148	55	1 093	2 957	2 501	456	
-Kommungemensamt	4 107	6 490	-2 383	8 204	7 610	594	
Omsorgsstyrelsen	58 027	59 417	-1 390	112 884	113 356	-472	-10 000
-Socialtjänst	23 831	24 787	-956	46 779	47 620	-841	
-Vård och omsorg	34 197	34 630	-433	66 106	65 736	369	
-Omsorg - övergr verksamhet	0	0	0	0	0	0	
Bildningsstyrelsen	71 189	67 759	3 431	136 504	136 444	60	-8 300
-Styrelse/kansli	0	0	0	0	0	0	
-Bildning - övergr verksamhet	192	237	-45	384	391	-7	
-Förskola	14 897	14 778	119	28 284	28 002	282	
-Utbildning	45 259	41 072	4 187	81 652	82 550	-898	
-Utbildning & Arbetsmarknad	0	0	0	0	0	0	
-Kultur o fritid	0	0	0	0	0	0	
-Kultur Fritid Måltider	10 841	11 672	-831	26 184	25 501	683	
V-D miljö och bygg	1 674	2 122	-449	3 347	5 035	-1 688	0
					613 887		
Summa styrelser	150 369	150 452	-83	292 762	288 798	3 964	-18 300

AVESTA KOMMUN

Arbetsmarknad och Befolkning



Befolkningen minskar hittills under 2024 och uppgår till 22 694 efter januari månad. Det är 59 personer färre än vid årsskiftet. Födelsenettet är 0 för år 2024 och det är -44 personer som flyttat från Avesta.



Arbetslöshet för åldersgruppen 16–65 år ökar något och uppgår till 8,5 % i januari. Avestas arbetslöshet är 2,7 procentenheter högre jämfört med Dalarna och 1,7 procentenheter högre än riket.

Arbetslöshet för åldersgruppen 18-24 år, i Avesta kommun uppgår till 8,9 %. Det är en något högre nivå än motsvarande period 2023, 8,7 %. Avestas arbetslöshet är 2,1 procentenheter högre jämfört med Dalarna och 1,1 procentenheter högre än riket.

Kommunfullmäktige

Ordförande: Susanne Berger

Omfattar verksamheterna:

- Kommunfullmäktige
- Utmärkelsegåvor
- Fullmäktigeberedning
- Revision
- Valadministration
- Partistöd

Resultat – verksamhet och ekonomi

Resultat efter oktober månad + 243 tkr.

Årsprognos

Prognosen är att Kommunfullmäktige har en budget i balans.

Prognosutveckling per månad med beräknad Årsbudgetavvikelse									
	Feb	Mars	Apr	Jul	Aug	Sep	Okt	Årsbudget	Prognos
Resultat	243								
Prognos	0							5 770	5 770

Kommunstyrelsen

Ordförande: Blerta Krenzi
Förvaltningschef: Tobias Åsell

Viktiga händelser – verksamhet och påverkan från omvärld

Året inledning har fortsatt präglats av Rysslands illegala och brutala krig i Ukraina och dess konsekvenser. Som en direkt följd av detta så har Sverige ansökt om medlemskap i NATO och den 7 mars godkändes ansökan och Sverige blev medlem i försvarsalliansen. Ökningen av inflationen har dämpats och det finns förhoppningar om räntesänkningar senare under 2024. Den nationella ekonomin är fortsatt under press vilket även gäller för regioner och kommuner. Även om ekonomin ser ut att förbättras de kommande åren så krävs effektiviseringar och utveckling av nya arbetssätt. Detta också för att möta de utmaningar som finns gällande kompetensförsörjning och utifrån det faktum att färre i arbetsför ålder ska försörja en allt äldre befolkning.

De omorganisationer som genomfördes under 2023 börjar nu "sätta sig" och ge effekt. Tillväxt Avesta arbetar med att ta fram en ny näringslivsstrategi och med de mindre och större projekt som syftar till att utveckla Avesta. Etableringsarbetet pågår kontinuerligt och trots lågkonjunktur så arbetar enheten med flera förfrågningar. Den förändrade lagstiftningen gällande kommuners utökade ansvar för brottsförebyggande arbete gäller från den 1 juli 2023 och kommunkansliets verksamhet kommunskydd har identifierat inom vilka delar som kommunen måste stärka sitt arbete. Avesta kommuns lokala brottsförebyggande råd har utökats med ordförandena i bildnings- och omsorgsstyrelsen och rådet har också fått ett utökat ansvar för att förebygga välfärdsbrott och systemhotande brottslighet. Utifrån den ökade risken för cyberattacker så genomför IT- och digitaliseringsenheten ett intensivt arbete med att stärka skyddet mot sådana attacker. Utifrån omvärldsläget så har kris- och beredskapsarbetet intensifierats och kommunen har etablerat en mycket god dialog med Dalregementet

En ny strategi för kommunens digitaliseringsarbete är under framtagande. Kommunkansliet fördjupar sig även i struktur för innovation och för systematiskt kvalitetsarbete. Kommunens såväl interna som externa kommunikation fortsätter att utvecklas och den administrativa enheten arbetar intensivt med att förbereda sommarens val till Europaparlamentet. Den snörিকা vintern innebär utmaningar för teknisk serviceproduktion och arbetet med att Avesta ska vara en attraktiv plats pågår oförtrutet. Ett tidigare politiskt beslut om att införa fria mensskydd är på väg att förverkligas under lokalvårdens ansvar.

Ekonomi

Aktuellt läge

Kommunkansliets

Kommunkansliets överskott uppgår i februari till + 1 833 tkr.

Den huvudsakliga anledningen till överskottet är övriga främmande tjänster, som i första hand består av sociala investeringsfonden som ska fördelas ut efter inkommen ansökan från bildning och omsorg, totalt ca + 1 700 tkr.

Teknisk service

Teknisk services överskott uppgår i februari till + 456 tkr.

Överskottet beror till största del på att periodens intäkter är ca 1 600 tkr högre än budgeterat.

Det årliga driftsbidraget till Trelänsleden avseende Hovnäs Färja har utbetalats i sin helhet i februari månad och påverkar resultatet negativt med ca 580 tkr.

Kostnader för arbetskraft visar ett positivt utfall på ca 250 tkr främst beroende på att budget för säsongsanställningar ej periodiserats.

Tillväxt

Tillväxts överskott uppgår i februari till + 2 938 tkr.

Vinterväghållningen är den huvudsakliga anledningen till överskottet. Kostnaden för genomförd vinterväghållning i februari månad har inte fakturerats från entreprenörerna, totalt ca 3 000 tkr.

Årsprognos

Årsprognos: + 0 mkr

Prognosutveckling per månad med beräknad Årsbudgetavvikelse									
	Feb	Mar	Apr	Jul	Aug	Sep	Okt	Årsbudget	Prognos
Resultat									
Prognos	0							205 687	205 687

Personal

Personalförändring

Antalet tillsvidareanställd personal i januari är 155,4 vilket är 5 fler än förra året i februari.

Övertid

Övertiden sjunker och ligger på 1871 timmar för den nuvarande 12 månaders perioden jämfört mot föregåendes 12 månaders period som var 1716.

Sjuktal

Sjukfrånvaron i januari är 6,93 % genomsnitt de senaste 12 månaderna är 8,60%. Kortidssjukfrånvaron är något lägre än förra året 1,51 sjukdag per månad.

Investeringar

Årets större investeringar är en helt ny vägsträckning från riksväg 68 till Krylbo (Lerbäcksleden) samt exploatering i Älvnäs, Åsbo samt övriga områden

Åtgärdsprogram, pågående och planerade

Åtgärd	Startar, när?	Klar, ange år & kvartal	Belopp, effekt 2024	Belopp, full effekt
Inga åtgärder				

Omsorgsstyrelsen

Ordförande: Gunilla Berglund

Förvaltningschef: Ann-Christine Magnusson

Viktiga händelser – verksamhet och påverkan från omvärld

SKRs redovisning om ökade kostnader för barnavården och äldreomsorg, samt att nedgången av antal hushåll med ekonomiskt bistånd som håller på att plana ut ligger i linje med förvaltningens underskott och ökade behov. SKRs redovisar även att antal sysselsatta kommer att minska framöver vilket även troligtvis kommer att medföra en ökning av biståndet och antal hushåll under 2024. Arbetet med projektet framtidmottagningen fortskrider i samverkan med AME och försörjningsstöd. I januari var ca 125 av 355 biståndsmottagare inskrivna i JOB var 75 av dessa är utan ersättning från arbetsförmedlingen (AF). Personer inskrivna i får inte ha en aktiviteter hos kommunen utan ska vara inskriva hos de externa aktörerna. En dialog med AF pågår om de personer vars försörjning är enbart ekonomiskt bistånd.

Arbetet med projektet "Bostad först" fortskrider, grunden för arbetat är ett målinriktat arbete för att hjälpa personer att bo kvar i sina lägenheter för att minska hemlösheten. Arbetet sker internt igenom en samverkan mellan vuxenenheten och socialpsykiatri och viktiga externa samverkansaktörer är öppenvårdpsykiatri och Gamla Byn. Kontakt med ytterligare hyresvärdar i kommunen har påbörjats.

Rätten till heltid utgör en stor del av underskottet för förvaltningen. Fler medarbetare väljer att arbeta heltid idag än tidigare vilket medför ökad resurstid som blir ofinansierad. Den ofinansierade arbetstiden gör att förvaltningen inte har möjlighet att hålla budgetram. Ca 50% av ofinansierad arbetstid används för att täcka frånvaro på egna eller andra enheter i enlighet med hållbara scheman och beslut om heltid som norm utan delade turer.

Skolsociala team kommer att starta innan sommaren. Teamet är ett samarbete nivå mellan skolan och socialtjänsten men även externa parter som Regionen är viktiga i arbetet. Metoden bygger på samverkansstrukturer och tidiga insatser som syftar till att elever med upprepade eller längre skolfrånvaro ska öka sin närvaro i undervisningen.

De nya lagstiftningar som träder i kraft har stor påverkan på socialtjänstens arbete. Den 1 april i år träder Lagen (2024:79) om placering av barn i skyddat boende i kraft. Lagen syftar till att förbättra skyddet för och stödet till personer som behöver skyddat boende och stärka barnrättsperspektivet för barn som följer med en vårdnadshavare till ett skyddat boende. Lagen innebär en likande hantering för barnet som vid LVU vilket innebär att barnavårdshandläggarens arbetsinsats i dessa ärenden ökar markant. Förvaltningens arbete med omställning till den nya socialtjänstlagen som beräknas träda i kraft i juni 2025 kommer att startas upp under 2024. Initialt kommer förvaltningen att delta på workshops som anordnas av Regionen och en läges och behovsanalys kommer att påbörjas.

Effektivitetsprogram, pågående och planerade

Åtgärder med ekonomiska- och verksamhetseffekter styrelseplanen i budget 2024

Åtgärd	Syfte	Startar, när?	Klar, ange år & kvartal	Belopp, effekt 2024	Belopp, full effekt
Erbjuda missbruksvård på Malmgården och i öppenvården,	Klara ökat behov inom ram	Pågående	Löpande		
Erbjuda vård i hemkommunen för personer med funktionsnedsättning inom LSS	Klara ökat behov inom ram	Pågående	Löpande		
Vården och omsorgen i utveckling, pausa ökningen av tillsvidareanställda och minskningen av timvikarier		2023			
Utveckla arbetsmarknadsinsatser "nya AME" i Arbete och sysselsättningsenheten och med VISAN i projektet Framtidsmottagningen		Pågående	Löpande		
Utveckla samverkan i länet kring boende och familjehem		Pågående			
Fortsätta utveckla digitala hjälpmedel för stöd till brukare och personal		Pågående			
Överanställd personal flyttas tillfälligt till poolen	Minska resurstid	Pågående		1.0 milj.	1.0 milj.
Vakanshålla tjänster, Äldrekonsulent Bemanningscontroller Demenssjuksköterska Boendestödjare Fältassistenter		2023		1.8 milj.	1.8 milj.
Ej bemanna vakanta tjänster med konsult (undantaget sjuksköterskor)		2023		2.3 milj.	2.3 milj.
Beslutad av KF i program för äldre till usk och ssk		2023		1.0 milj.	1.0 milj.
80-90-100 Utredds av kommunkansliet		2023			

Mjukt anställningsstopp, restriktivitet för resor, konferenser, utbildningar		2023			
Införa digitala inköp av livsmedel för brukare i hemtjänsten		Feb 2024			
Införa ny hemtjänsttaxa för att möjliggöra att städning i hemmet kan utföras av företag	Frigöra tid till hemtjänstpersonal	Jan 2024			

Ekonomi

Aktuellt läge

Socialtjänsten resultat är – 472 tkr. Socialtjänstens budget för extern vård för ungdomar och barn visar underskott med – 1 500 tkr. Antal vård dygn har minskat under februari men kostnaderna för placeringarna ökar. Försörjningsstöds kostnaderna har ökat och visar ett underskott – 848 tkr. I genomsnitt 300 hushåll för 2024 jmf 2023 då snittet var 284 per månad en höjning med 16 hushåll. Kostnadsökningen är i linje med höjningen av riksnormen med 8% samt hyreshöjningarna med för ökade kostnader. Resultatet speglar även lågkonjunkturen med ökade svårigheter att komma till sysselsättning.

Vuxen och öppenvårdsenheten, socialpsykiatri, boendestöd, personlig assistans, gruppboende, daglig verksamhet/sysselsättning och AME har budget i balans. 8 ensamkommande flyktingbarn är placerade i kommunen.

Vård och omsorgs resultat är 370 tkr. I vård och omsorgs resultat har sjuksköterskeenheten en budget i balans och äldreboende totalt en budget i balans. Hemtjänsten har ett underskott vilket även speglar en underfinansierad hemtjänst. Vård och omsorgs underskott är även relaterat till svårigheter att optimalt nyttja resurstid på enheterna, förstärkningsturer och utbildningar med anledning av införandet av nytt verksamhetssystem, Pulsen. Behovet av förstärkningsturer är relaterat till utökade behov av dubbelbemanning inom hemtjänsten och behov av förstärkning på SÄBO vid insatser för demenssjuka brukare på de enheter som bemannas med två personal.

Inga betaldagar för utskrivningsklara från Regionens slutenvård är registrerade. Januari-februari är det 5 som väntar på plats till äldreboende dessa har blivit anvisade plats och tackat nej.

Årsprognos

SKRs redovisning om utökade kostnader för barnavården och äldreomsorg, samt att nedgången av antal hushåll med ekonomiskt bistånd som håller på att plana ut ligger i linje med förvaltningens underskott och ökade behov. Äldreomsorgen och barnavården är underfinansierade och den stora höjningen av riksnormen 2023 samt ökade kostnader för hyror gör att kostnaderna för vårt försörjningsstöd.

Erat till antal hushåll. SKRs redovisar även att antal sysselsatta kommer att minska framöver vilket även troligtvis kommer att medföra en ökning av biståndet och antal hushåll under 2024. Äldreomsorgen och barnavården är underfinansierad i vilket påverkar naturligtvis resultatet negativt.

Öfinansierad arbetstid gör att förvaltningen inte har möjlighet att hålla budgetram. Ca 50% av ofinansierad arbetstid används för att täcka frånvaro på egna eller andra enheter i enlighet med hållbara scheman och beslut om heltid som norm utan delade turer.

Personal

Personalförändring

Antalet tillsvidareanställd personal i januari är 852,1 vilket är 29 färre än förra året i januari. Överanställningarna har minskat med anledning av beslut att pausa anställningen av fler tillsvidareanställda för att minska timvikarier. Timanställda har ökat och ligger ungefär på samma nivå som 2021. En konsekvens av minskat antal tillsvidareanställda.

Övertid

Övertiden sjunker men är fortsatt hög. Lägre än motsvarande period 2023 men en stadig nedgång men dubbelt så hög som 2019 (innan pandemin).

Sjukta

Sjukfrånvaron i januari är 10,46 %genomsnitt de senaste 12 månaderna är 10,40%. Totala sjukfrånvaron innan pandemin var 8,89 %. Kortidssjukfrånvaron är något lägre än förra året 1,04 sjukdag per månad.

Investeringar

Investeringarna följer årsplanen.

Omsorgsstyrelsens

Prognosutveckling per månad med beräknad Årsbudgetavvikelse									
	Feb	Mar	Apr	Jul	Aug	Sep	Okt	Årsbudget	Prognos
Resultat	- 472 tkr							656 992	- 10 000
Prognos	- 10 milj.								

Bildningsstyrelsen

Februari 2024

Viktiga händelser – verksamhet och påverkan från omvärld

Både inflationen och elpriserna har under en tid nu varit på en lägre nivå och vi hoppas att det fortsätter nedåt. Vi har ett tufft läge där vi i år klev in i 2024 med en budget som inte är i balans. Vi behöver fortsätta jobba med att ta fram åtgärder som gör att vi på sikt får en budget i balans.

Bildningsstyrelsen har efter februari ett resultat på **-518 tkr** varav:

Bildning – övergripande	-7 tkr
Förskola	282 tkr
Utbildning	-1 533 tkr
Fritid Kultur Måltider	740 tkr

Åtgärdsprogram, pågående och planerade

Åtgärder med ekonomiska- och verksamhetseffekter

Åtgärd	Startar, när?	Klar, ange år & kvartal	Belopp, effekt 2024	Belopp, full effekt
Fortsatt stängning söndagar Metropoolen	2024, Q1	2024, Q4	230	230
Minskade kulturbidrag	2024, Q1	2024, Q4	140	140
Omorganisation kulturadministration	2024, Q1	2025, Q1	180	360
Paus arbetsintegrerade elever	2024, Q2	2024, Q4	300	300
Minskning modersmål/studiehandledning	2024, Q2	2025, Q1	250	500
Minskning av antalet skolvårdar	2024, Q2	2025, Q1	250	500
Omorganisation vux/integration	2024, Q2	2025, Q1	480	1 150

Ekonomi

Aktuellt läge

Bildning – övergripande har ett resultat efter februari på -7 tkr. Prognosen för Bildning övergripande är att inte behöva använda bufferten till några extra kostnader förutom avetableringen av modulen vid Leka Lära. Resterande del, ca 2 400–2 700 tkr ska kompensera för det underskott som finns under RE utbildning. Det kommer i så fall generera ett överskott på någonstans mellan 2 400 - 2 700 tkr vid årets slut.

Förskolans resultat efter februari är 282 tkr. Fakturerade barnomsorgsavgifter påverkar resultatet positivt. Under jan-feb är utfallet av dessa intäkter ca 400 tkr över budget. Till hösten försvinner dock en stor barnkull till skolan vilket kommer påverka intäkterna. Något som påverkar resultatet negativt är den interkommunala ersättning som vi betalar till friförskolan. Våra höga lokalkostnader är en stor del till att ersättningen blir hög. Förskolan prognostiserar att ha en budget i balans vid årets slut.

Resultatenheten **Utbildning** gör ett resultat efter februari på -1 533 tkr. Grundskolans resultat hamnar på -643 tkr. Grundskolan har från start inte en budget i balans. Tidigare minskningar av statsbidrag samt ökade kostnader för tex lokaler är en del av förklaringen. Precis som för förskolans del så behöver vi på grundskolan betala ut en högre ersättning till friskolan baserat på en ny elevpeng. I resultatet för februari finns ingen kompensation för tvåläraryrket med, den kostnaden uppgår till ca 870 tkr.

Gymnasiets resultat efter februari blir -949 tkr. Gymnasiet har inte heller en budget i balans vid ingången av 2024. Det är även så att intäkterna som hör till den interkommunala ersättningen inte når upp till det som är budgeterat.

Budgetanpassningar kommer att genomföras på både grundskolan och gymnasieskolan, vilket kommer att redogöras för under kvartal 2.

Vux/Integration har efter februari ett resultat på 59 tkr.

Resultatenheten prognostiserar att ha ett underskott på -11 000 tkr vid årets slut.

Resultatet för **Fritid, Kultur & Måltider** efter februari hamnar på 740 tkr.

Fritids resultat efter februari blir 285 tkr. Den största förklaringen till detta är att budgeten för föreningsbidrag inte riktigt stämmer med hur det betalas ut, vilket påverkar resultatet positivt. Detta kommer att ses över.

Resultatet för Kultur blir -226 tkr. Det är bland annat kostnaden för kulturgarantin som överskrider budget samt att det är höga vikariekostnader på biblioteket då det varit mycket sjukdom under december och januari.

Resultatet för Måltider efter februari är 681 tkr. En del av förklaringen till det positiva resultatet är att intäkterna för både extern och intern försäljning ligger högre än budgeterat för perioden jan-feb samt att livsmedelsinköpen är lägre än budgeterat. Resultatenheten prognostiserar att ha en budget i balans vid årets slut.

Årsprognos

Att försöka prognostisera årets resultat är alltid en utmaning. Det är tex svårt att veta hur både el- och livsmedelspriser kommer påverka oss när året är slut. Vad vi vet är

att vi inte har en budget i balans vilket gör att det kommer krävas att nya åtgärder tas fram. För 2024 prognostiserar Bildningsstyrelsen ett underskott på **-8 300 tkr** vid årets slut.

Personal

Personalförändring

Tillsvidareanställda

I februari 2024 fanns det 882,50 tillsvidare tjänster i Bildningsstyrelsen jämfört med samma period förra året då det fanns 854,49 tillsvidare tjänster. Vilket är en ökning med 28,01 tjänst.

Övertid

Perioden mar 2023-feb 2024 var antalet rapporterade övertidstimmar 2 311 jämfört med motsvarande period förra året då det var 2 195 timmar, vilket är en ökning med 116 timmar.

Sjuktal

I januari 2024 var antal sjukdagar per månad och anställd 2,1 varav korttidssjukskrivningar 0,86 i jämförelse med föregående år då det i januari 2023 var 1,7 sjukdagar varav korttidssjukskrivningar 0,79.

Timanställda

Perioden feb 2023-jan 2024 var antalet arbetade timmar för timanställda 86 477 jämfört med motsvarande period året före då det var 97 695, vilket är en minskning med 11 218 timmar.

Prognosutveckling per månad med beräknad Årsbudgetavvikelse									
	Feb	Mar	Apr	Jul	Aug	Sep	Okt	Årsbudget	Prognos
Resultat	-519								
Prognos	-8 300								-8300

Västmanland-Dalarna miljö- och byggnadsnämnd

Ordförande: Tove Winqvist
Förvaltningschef: Håkan Eck

Åtgärdsprogram, pågående och planerade

Åtgärder med ekonomiska- och verksamhetseffekter

Åtgärd	Startar, när?	Klar, ange år & kvartal	Belopp, effekt 2024	Belopp, full effekt
Inga åtgärder för året				

Ekonomi

Aktuellt läge

Nämnden redovisar vid februari månads utgång ett underskott med -1 561 tkr, då är energi- och klimatrådgivningens överskott om c:a -127 tkr borträknat. Fördelningen mellan kommunerna är då Avesta -1 296 tkr, Fagersta -124 tkr och Norberg -141 tkr.

Avestas underskott beror främst på avverkningskostnader för Åsbo och Lerbäcksleden.

Årsprognos

Prognosen för året beräknas nå balans.

Personal

Personalförändring

Förvaltningen har i nuläget 56 tillsvidareanställda.

Övertid

Övertidsuttaget är lågt.

Sjuktal

Förvaltningen har låga sjuktal.

Prognosutveckling per månad med beräknad Årsbudgetavvikelse									
	Feb	Mar	Apr	Jul	Aug	Sep	Okt	Årsbudget	Prognos
Resultat	-1561								0
Prognos									