

# Månadsrapport

Avesta kommun

Oktober 2024



# Innehåll

<b>AVESTA KOMMUN</b> .....	<b>3</b>
Ekonomi .....	3
Personal .....	5
Resultaträkning.....	7
AVESTA KOMMUN .....	8
Finansiell rapport.....	8
AVESTA KOMMUN .....	10
Driftredovisning .....	10
Arbetsmarknad och Befolkning.....	11
<b>Kommunfullmäktige</b> .....	<b>12</b>
<b>Kommunstyrelsen</b> .....	<b>13</b>
Viktiga händelser – verksamhet och påverkan från omvärld .....	13
Ekonomi .....	13
Resultat.....	13
<b>Omsorgsstyrelsen</b> .....	<b>18</b>
Viktiga händelser – verksamhet och påverkan från omvärld .....	18
Ekonomi .....	19
<b>Bildningsstyrelsen</b> .....	<b>23</b>
Viktiga händelser – verksamhet och påverkan från omvärld .....	23
Ekonomi .....	24
<b>Västmanland-Dalarna miljö- och byggnadsnämnd</b> .....	<b>26</b>
Viktiga händelser – verksamhet och påverkan från omvärld .....	26
Ekonomi .....	26
Personal .....	26

# AVESTA KOMMUN

## Ekonomi

### Perioden

#### **Styrelserna**

Styrelsernas ekonomiska utfall efter oktober månad, visar ett underskott i förhållande till budget med -41,6 mkr. Kommunstyrelsen redovisar ett överskott med -3,0 mkr (+2,0), Omsorgsstyrelsen -28,8 mkr (-26,5), Bildningsstyrelsen -11,0 mkr (-5,5) och Västmanland-Dalarna miljö och byggnadsnämnd +1,2 mkr (-1,0) och kommunfullmäktige - 0 mkr (+0,0).

*(Siffror inom parentes är avvikelser föregående månadsrapport.)*

#### **Finansiering och pensioner**

Totalt visar skatteintäkter och generella statsbidrag +8,0 mkr i ackumulerat per oktober. Skatteintäkter visar ett positivt utfall med +3 mkr. Den kommunala utjämningen i form av generella statsbidrag +5,0 mkr. Finansnettot visar +19,2, mkr där +14 Mkr avser utdelning från Gamla byn AB.

#### **Kommunen**

Kommunens totala resultat är +8,8 mkr. Förväntat resultat enligt budget är -5,3 mkr. Det innebär en positiv avvikelse mot budget med +14,1 mkr.

## Årsprognos

#### **Styrelserna**

Årsprognosen för styrelserna är ett underskott med -54 mkr.

#### **Kommunstyrelsens**

Prognos -4 mkr.

Kommunstyrelsens årsprognos beräknas i oktober månad till - 4,0 mkr. Verksamhet som medför underskottet är Tillväxt bland annat på grund av sanktionsavgift samt höga kostnader för vinterväghållning och exploatering.

#### **Omsorgsstyrelsens**

Prognos -36,0 mkr.

Årsprognosen för 2024 visar ett underskott på -36 mkr. De största bidragande faktorerna till detta är ökade placeringskostnader för barn och unga samt svårighet att rekrytera personal, vilket har lett till ökad användning av externt inhyrd personal. Vård och omsorg står inför betydande utmaningar med ökat personalbehov, ökade kostnader för heltidsarbete samt ett beroende av bemanningssjuksköterskor. Kostnaderna för ekonomiskt bistånd har också ökat, vilket ytterligare belastar budgeten. Analysen för omsorgens ekonomiska läge följer fortsatt en negativ trend för året.

## **Bildningsstyrelsens**

Prognos -14,0 mkr.

Årsprognosen för bildning visar ett underskott på -14,0 mkr. Den övergripande enheten förväntas avsluta året med ett överskott, men det finns emellertid betydande utmaningar inom utbildningsenheterna, där både grundskolan och gymnasiet uppvisar underskott. Förskolan och måltidsverksamheten förväntas ha en ekonomi i balans till årets slut. Budgetanpassningar pågår under hösten för att mildra underskotten.

## **Miljö- och bygg**

Prognos +-0 mkr

Prognosen för året är svår att bedöma eftersom byggmarknaden är konjunkturkänslig.

## **Finansiering och pensioner**

Prognos +29,1 mkr.

Skatteunderlaget förväntas göra ett överskott om 0,7 mkr. Pensionskostnaderna prognostiseras + 3 mkr mot budget. Finansien förväntas i dagsläget bli mot +17,5 mkr mot budgeterat. Avskrivningar och övriga poster förväntas bli +7,9 mkr mot budget.

## **Kommunen**

Årsprognosen hamnar på -18,4 mkr

## **Investeringar**

### **Perioden**

Investeringar för perioden uppgår till 6 052tkr. De utgörs av IT-investeringar, gator och vägar inklusive cykelvägar, och inventarier.

### **Årsprognos**

Beslutad investeringsvolym innevarande år	102 mkr
<u>Återstående investeringar beslutade före år 2024</u>	<u>7 mkr</u>
Total volym	109 mkr
Hittills beslutad investeringsprojekt	106 mkr
Återstår av möjlig investeringsvolym	3 mkr

# AVESTA KOMMUN

## Personal

### Årsanställda

Antalet årsanställda har under 12-månadersperioden ökat med 22 personer. Kommunstyrelsens antal anställda har ökat med 4 årsarbetare. Bildningsstyrelsen ökar med 21 årsarbetare. Västmanland-Dalarna miljö och byggnadsnämndens antal anställda minskar med 2 årsarbetare. Omsorgsstyrelsen har minskat antal årsanställda med 1 person sedan samma period 2023. Ökningen på bildning beror på satsningen på tvålärareskapet samt internpooler inom förskolan.

Oktober 2024	Oktober 2023	Förändring 2024–2023
1 957	1 935	22

### Timanställda

Antalet timmar för timanställda ökar och uppgår till 367 358 timmar, för senaste 12-månadersperioden. Ökningen av antalet timmar är + 22 305 jämfört med samma tid förra året.

September 2024	September 2023	Förändring 2024–2023
367 358	345 053	+ 22 305

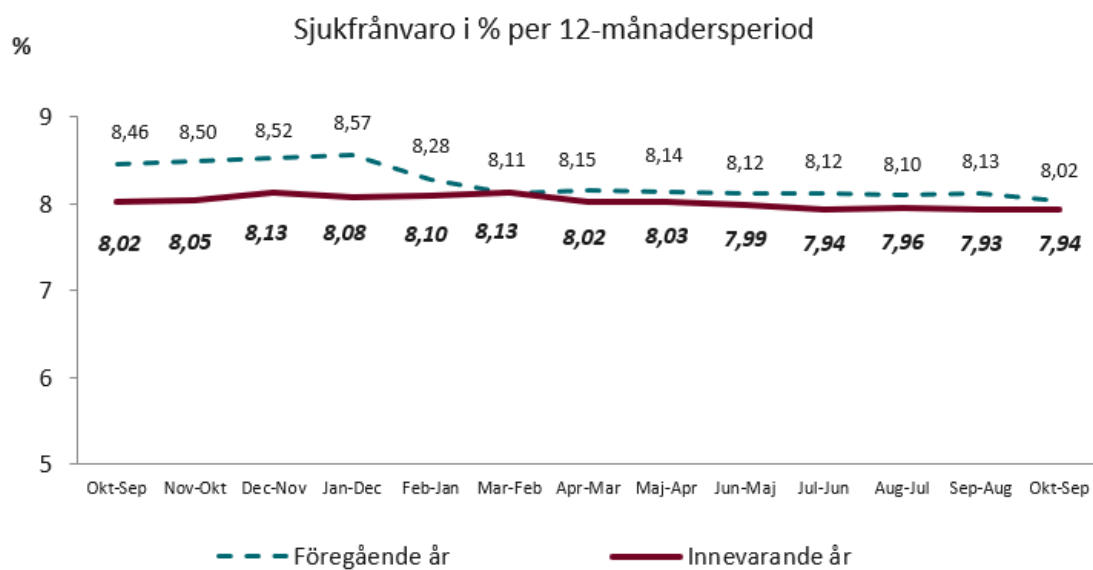
### Övertid

Den totala övertiden under senaste 12-månadersperioden uppgår till 16 787 timmar. Övertiden har ökat med 71 timmar den senaste 12-månadersperioden.

Oktober 2024	Oktober 2023	Förändring 2024–2023
16 787	16 716	+71

### Sjukfrånvaron

Sjukfrånvaron har minskat jämfört med samma värde för ett år sedan och uppgår för kommunen till 7,94 % för den senaste 12-månadersperioden. Motsvarande värde för ett år sedan är 8,02 %, vilket innebär att sjukfrånvaron minskar för organisationen som helhet.



Förvaltning, %	2024	2023	Förändring i %
<b>Kommunstyrelsen</b>	6,60	7,43	-0,83
<b>Omsorgsförvaltningen</b>	10,05	10,42	-0,37
<b>Bildningsförvaltningen</b>	6,45	6,18	0,27
<b>Miljö- och byggförvaltningen</b>	4,72	4,04	0,68

Korttidsfrånvaro 1–14 dagar, dagar	2024	2023	Förändring, antal dagar
<b>Kommunstyrelsen</b>	8,7	8,4	0,30
<b>Omsorgsförvaltningen</b>	12,3	13,2	-0,90
<b>Bildningsförvaltningen</b>	8,7	9,1	-0,40
<b>Miljö- och byggförvaltningen</b>	4,8	3,9	0,90

# AVESTA KOMMUN

## Resultaträkning

Perioden 202401-202410

Resultaträkning i tkr	Budget	Utfall	+/- Prognos	
Verksamhetens intäkter	235 553	280 938	45 385	
Verksamhetens kostnader	-1 594 355	-1 668 107	-73 752	
Avskrivningar	-51 451	-36 847	14 603	
<b>Verksamhetens nettokostnader</b>	<b>-1 410 252</b>	<b>-1 424 016</b>	<b>-13 764</b>	<b>-25 660</b>
Skatteintäkter	1 001 052	1 004 204	3 153	700
Generella statsbidrag och utjämning	415 936	421 574	5 638	
<b>Verksamhetens resultat</b>	<b>6 735</b>	<b>1 762</b>	<b>-4 973</b>	
Finansiella intäkter	32 667	56 000	23 333	
Finansiella kostnader	-44 788	-48 780	-3 992	
<b>Resultat efter finansiella poster</b>	<b>-5 386</b>	<b>8 983</b>	<b>14 369</b>	
Extraordinära intäkter	0	0	0	
Extraordinära kostnader	0	0	0	
<b>PERIODENS RESULTAT</b>	<b>-5 386</b>	<b>8 983</b>	<b>14 369</b>	<b>-24 960</b>
Synnerliga skäl	0	0	0	
Reavinst	0	-1 547	0	
<b>Årsprognos</b>	<b>6 560</b>	<b>-18 400</b>	<b>-24 960</b>	
<b>Årsprognos, balanskravsresultat</b>		<b>-19 947</b>		

# AVESTA KOMMUN

## Finansiell rapport

### Fördelning

	Likviditet	Skuld	Limiter
Kommunen	134 998 276	3 749 605	
Kommunen övriga placeringar	20 923 381		
Gamla Byn	40 361 956	1 047 000 000	1 300 000 000
Avesta Industristad	- 4 459 674	137 000 000	250 000 000
Avesta VA och Avfall AB	11 955 289	362 250 395	400 000 000
Samordningsförbund	3 817 567	-	-
Södra Dalarnas Räddningstjänst	35 496 661	-	15 000 000
<b>Summa</b>	<b>243 093 456</b>	<b>1 550 000 000</b>	<b>1 965 000 000</b>
Checkkredit	150 000 000		
Total Likviditereserv	393 093 456		
Policykrav	Minst 150 000 000	Max 1 965 000 000	

### Nyckeltal

	2024-10-31	2024-09-30
Snittränta*	2,66%	2,64%
Varav kreditmarginal	0,22%	0,21%
Räntekostnadsprognos 2024*	40 100 000	40 100 000

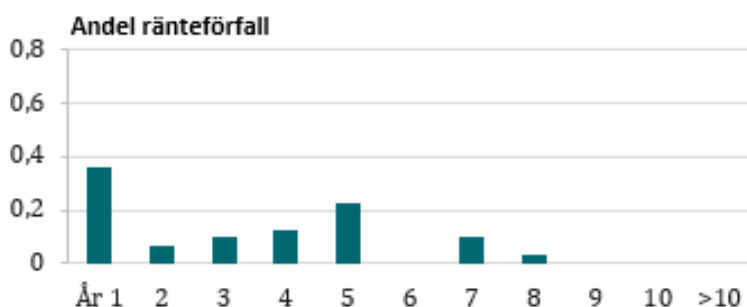


#### Räntekostnadsprognos 2024

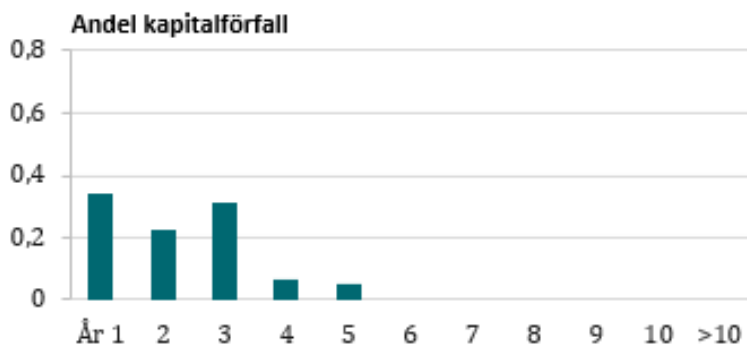
Kommunen	97 000
Gamla Byn	27 086 900
Avesta Industristad	3 544 300
Avesta VA och Avfall	9 371 800

\*Snittränta och räntekostnader visas exklusive interbanksavgift

Hantering av ränterisk	Policy		2024-10-31	2024-09-30
Volym swappar (aktiva)	Max lånevoly	ok	1 050 000 000	1 050 000 000
Volym swappar (framtida start)			50 000 000	50 000 000
Räntebindningstid (år)	2 - 6 år	ok	2,72	2,62
Andel ränteförfall inom ett år (%)	Max 40 %	ok	35%	34%



Hantering av finansieringsrisk	Policy		2024-10-31	2024-09-30
Andel kapitalförfall inom ett år (%)	Max 50 %	ok	34%	41%
Kapitalbindningstid (år)	1,5 - 5,5 år	ok	1,67	1,63



■ Kommuninvest ■ Certifikat ■ Övrigt

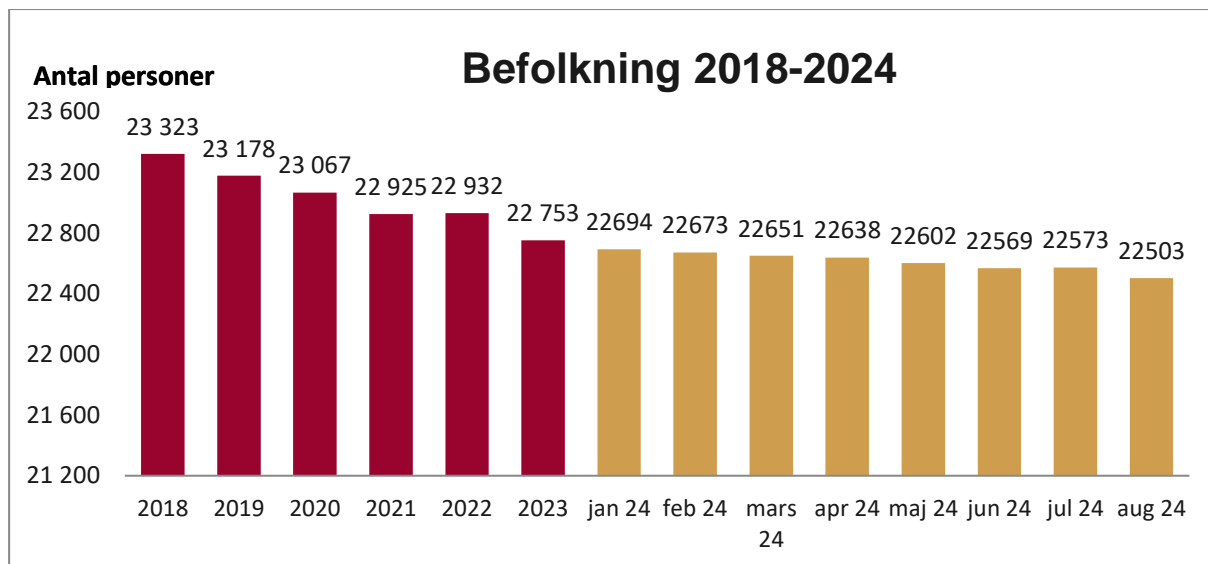
# AVESTA KOMMUN

## Driftredovisning

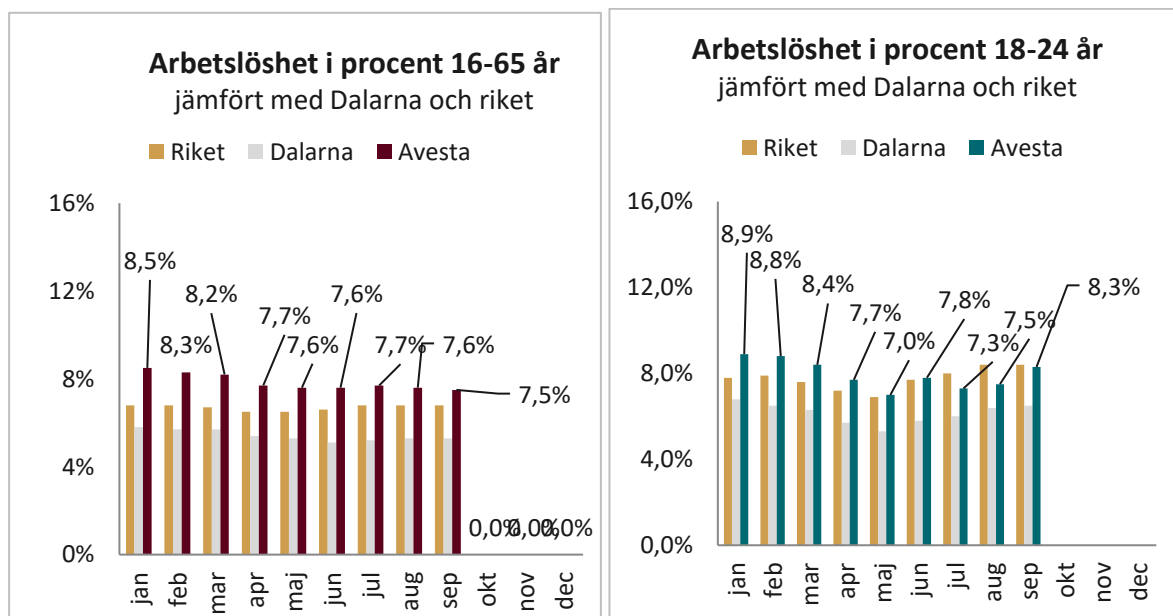
	Perioden 202410			Ackumulerat från årets början			
	Budget	Utfall	+/-	Budget ack	Utfall ack	+/-	
Kommunfullmäktige	481	383	98	4 808	4 799	9	0
Kommunstyrelsen	16 472	21 526	-5 054	165 079	168 091	-3 012	-4 000
-Kommunkansli	6 981	8 047	-1 066	69 462	69 339	123	
-Teknisk service	511	455	57	4 724	4 385	339	
-Kommungemensamt	4 390	5 549	-1 159	43 877	38 028	5 849	
-Tillväxt	4 590	7 476	-2 886	47 015	56 339	-9 324	
Omsorgsstyrelsen	57 753	60 040	-2 287	557 988	586 785	-28 798	-36 000
-Socialtjänst	24 238	25 576	-1 338	234 735	246 796	-12 061	
-Vård och omsorg	33 515	34 464	-949	323 253	339 989	-16 736	
-Omsorg - övergr verksamhet	0	0	0	0	0	0	
Bildningsstyrelsen	65 006	70 470	-5 464	613 514	624 570	-11 057	-14 000
-Styrelse/kansli	0	0	0	0	0	0	
-Bildning - övergr verksamhet	204	302	-98	1 934	2 008	-74	
-Förskola	14 781	14 551	230	135 342	134 464	878	
-Utbildning	39 090	44 313	-5 223	369 885	378 469	-8 584	
-Kultur Fritid Måltider	10 931	11 304	-373	106 352	109 629	-3 276	
V-D miljö och bygg	2 913	595	2 318	14 119	12 887	1 233	0
<b>Summa styrelser</b>	<b>142 625</b>	<b>153 015</b>	<b>-10 389</b>	<b>1 355 508</b>	<b>1 397 133</b>	<b>-41 625</b>	<b>-54 000</b>

# AVESTA KOMMUN

## Arbetsmarknad och Befolkning



Befolkningen minskar under 2024 och uppgår till 22 503 efter augusti månad. Det är 250 personer färre än vid årsskiftet. Födelsenettet är -47 för år 2024 och flyttnettet är -72.



Arbetslöshet för åldersgruppen 16–65 år uppgår till 7,5 % i september. Avestas arbetslöshet är 2,2 procentenheter högre jämfört med Dalarna och 0,7 procentenheter högre än riket.

Arbetslöshet för åldersgruppen 18-24 år, i Avesta kommun uppgår till 8,3 %. Det är en lägre nivå än motsvarande period 2023, 10,3 %. Avestas arbetslöshet är 2,9 procentenheter högre jämfört med Dalarna och 2,0 procentenheter lägre än riket.

# Kommunfullmäktige

Ordförande: Susanne Berger

Omfattar verksamheterna:

- Kommunfullmäktige
- Utmärkelsegåvor
- Fullmäktigeberedning
- Revision
- Valadministration
- Partistöd

## Resultat – verksamhet och ekonomi

Resultat efter oktober månad 98 tkr.

## Årsprognos

Prognosen är att Kommunfullmäktige har en budget i balans.

Prognosutveckling per månad med beräknad Årsbudgetavvikelse									
	Feb	Mars	Apr	Jul	Aug	Sep	Okt	Årsbudget	Prognos
<b>Resultat</b>	243	298	1 051	-76	0	-89	98		
<b>Prognos</b>	0	0	0	0	0	0	0	5 770	5 770

# Kommunstyrelsen

Ordförande: Blerta Krenzi  
Förvaltningschef: Tobias Åsell

## Viktiga händelser – verksamhet och påverkan från omvärld

Ur ett nationellt perspektiv så kan det konstateras att inflationen fortsätter att röra sig nedåt och Riksbanken aviserar fler räntesänkningar framöver vilket bör påverka konjunkturen och det allmänna ekonomiska läget. Det ekonomiska läget fortsätter dock att vara utmanande för såväl kommunen som för stora delar av näringslivet och det är uppenbart att byggbranschen har stora utmaningar. Kommunkansliet är ett stöd utifrån en god dialog med lokala aktörer i branschen och arbetet med att förbättra företagsklimatet i kommunen pågår med full kraft.

Befolkningsutvecklingen fortsätter att vara negativ och siffrorna är oroande. Detta eftersom utvecklingen nu får anses vara en trend snarare än tillfällig. En del positiva nyheter finns dock och någon fastighetsägare har informerat att de ser en ökad efterfrågan på hyreslägenheter vilket är glädjande.

Ur ett globalt perspektiv så fortsätter oron i Mellanöstern och risken för ett storkrig har ökat de senaste veckorna. Det är svårt att överblicka konsekvenserna av ett sådant och det mänskliga lidandet på plats är självklart den största oron. Rysslands olagliga invasion av Ukraina och det efterföljande kriget fortsätter och har delvis gått in i en ny fas då Ukraina gör aktivt flyttar styrkor in i Ryssland. Det finns dessvärre inte några tecken på att kriget ska ta slut i närtid och att Ryssland villkorlös ska dra tillbaka sina styrkor från Ukraina.

Inom kommunstyrelsens förvaltning så pågår ett aktivt utvecklingsarbete inom samtliga verksamheter. Här kan bland annat nämnas hela kommunkansliets arbete med att stärka företagsklimatet i kommunen, tillväxt Avestas arbete med de olika större händelser som äger rum under sommaren som exempelvis Torgfesten och Krylbodagen. IT- och digitaliseringsenheten arbetar fortsatt med att stärka kommunens digitala säkerhet och med att utveckla informationssäkerhetsarbetet.

Arbetet med informationssäkerhet är generellt viktigt men också utifrån att ny lagstiftning (NIS2-direktivet) träder i kraft vid årsskiftet. NIS2-direktivet syftar till att uppnå en hög gemensam cybersäkerhetsnivå i hela Europeiska unionen. Jämfört med NIS1 ställs tydligare krav på bland annat riskanalyser och olika säkerhetsåtgärder.

## Ekonomi

### Resultat

Ansvar organisation	Ack utfall oktober	Ack budget oktober	Avvikelse	Årsbudget
<b>Kommunkansli</b>	69 339	69 462	123	81 293
<b>Kommunövergripande KS</b>	38 028	43 877	5 849	52 899
<b>Teknisk service</b>	4 385	4 724	339	5 300
<b>Tillväxt</b>	56 339	47 016	- 9 323	57 544
<b>Totalsumma</b>	<b>168 091</b>	<b>165 079</b>	<b>-3 012</b>	<b>197 036</b>

## ***Aktuellt läge***

### Kommunkansliet

Kommunkansliets överskott uppgår i oktober till **123 tkr.**

I dagsläget finns överskott bland annat för personalenheten på grund av föräldraledighet utan full täckning, upphandlingsavdelningen där kostnader kommer in senare samt utredargruppen där också kommer in kostnader senare. Underskott finns gällande sammanträdesersättningar för kommunstyrelsen, förvaltningsledning, samt på IT-enheten och ekonomi där prognosen för året för dessa två enheter är en ekonomi i balans.

### Kommunövergripande KS

Kommunövergripande KS överskott uppgår i oktober till + **5 849 tkr.**

Personalutveckling visar ett överskott på + 2 142 tkr. Kostnaderna för företagshälsovård har inte kommit upp till beräknade utgifter. Min hälsa som varit en insats för att minska sjukfrånvaron har inte genomförts under 2024. Kommunskyddet visar ett underskott på – 730 tkr. Orsaken beror på inköp av material till beredskapslager. Framtid Avesta visar ett överskott på + 1 353 tkr. Även projektmedel för driftprojekt visar ett överskott på + 1 327 tkr. Överskottet för projektmedel kommer till stor del att nyttjas till bland annat uppgraderingen av ekonomisystemet.

### Teknisk service

Teknisk services överskott uppgår i oktober till + **339 tkr.**

Stadenheten visar ett överskott på + 1 986 tkr. Kostnader för arbetskraft ligger 1 930 tkr lägre än budgeterat, främst beroende på återhållsamhet med personal.

Teknisk service/produktion övergripande redovisar ett underskott på - 1 887 tkr. Lokalhyror överstiger budget med – 1 069 tkr och inköp av förbrukningsmaterial med - 556 tkr. Kostnaden för förbrukningsmaterial avser bland annat mensskydd, en kostnad som kommer att fördelas ut på verksamheterna under hösten. På denna identitet läggs samtliga gemensamma kostnader för städ- och produktionsenheten.

Produktionsenhetens överskott uppgår i oktober till + 4 164 tkr. Främst är det snöröjning som utförts i större utsträckning än budgeterat, internt och externt till de kommunala bolagen. Intäkterna ligger 6 477 tkr högre än budgeterat. Kostnaden för inköp av anläggnings-/finansiella omsättningstillgångar och inköp av anläggnings- och underhållsmaterial ligger 381 tkr högre än budget. Kostnader för fastighetskostnader och fastighetsentreprenader (bland annat skötsel av grönytor) ligger 640 tkr högre än budget. Reparation och underhåll ligger 315 tkr högre än budget.

### Tillväxt

Tillväxts underskott uppgår i oktober till – **9 324 tkr.**

Adm/stab's underskott uppgår till – 707 tkr. Övriga främmande tjänster ligger 301 tkr högre än budget. Exploateringsverksamhet redovisar ett underskott på - 1 555 tkr. Anledningen är att sanktionsavgift på 1 761 tkr har belastat verksamheten. Parker redovisar ett underskott på – 1 175 tkr. Internt köpta tjänster för bland annat gräsklippning överstiger budget med 740 tkr.

Väghållning, prioriterade gator, lokalgator och gcm-vägar visar på ett underskott om totalt – 4 773 tkr, främst beroende på höga kostnader för vinterväghållningen samt genomförda beläggningsarbeten.

Järnvägsbron visar ett underskott på – 575 tkr, kostnader som till stor del kan härröras till den pågående avstängningen av bron. Gågatan visar ett underskott på - 502 tkr främst beroende på höga kostnader för fjärrvärme, totalt – 518 tkr.

## Årsprognos

### Kommunstyrelsens prognos av årsresultat: - 4,0 Mkr.

Kommunstyrelsens årsprognos beräknas i oktober månad till - 4,0 mkr. Verksamhet som medför underskottet är Tillväxt bland annat på grund av sanktionsavgift samt höga kostnader för vinterväghållning samt exploatering.

Prognosutveckling per månad med beräknad årsbudgetavvikelse								
	Februari	Mars	April	Maj	Juli	Augusti	September	Oktober
Resultat	5 628	2 733	5 801	8 287	1 935	3 665	2 042	- 3 012
Årsprognos	0	0	0	3 800	3 800	4 000	2 350	- 4 000

### Investeringar (belopp i tkr)

Område	Totalt utfall	Investeringsbudget totalt	Varav budget 2024
IT-investeringar	4 982	9 114	9 114
Säkerhetsinvesteringar	1 601	4 163	3 750
Park/grönytor	2 433	3 356	3 000
Väghållning	11 302	43 979	43 100
Exploatering	7 207	10 000	10 000
Broar	211	5 000	5 000
Övrigt	5 779	9 002	8 400
<b>Totalsumma</b>	<b>33 515</b>	<b>84 614</b>	<b>82 364</b>

### Investeringar (belopp i tkr), budget minst 1 mkr

Investering: (Utfallet anges för hela investeringsperioden)	Utfall 2024	Ack utfall	Projektbudget
Belysning	1 247	1 247	2 000
Trygg belysning	103	103	1 000
Broar (projektering Kyrkbron)	211	211	5 000
Lerbäcksleden	238	238	20 000
GC förbättrat vägunderhåll	2 563	2 563	3 000
Förbättrat vägunderhåll	2 494	2 494	8 000
GC Basvägen Fors	935	935	1 000
GC Prästgatan	0	0	1 200
Exploatering	7 207	7 207	10 000
GC Älvnäsleden (etapp 1)	2 962	2 962	5 600
Säkerhetsinvesteringar	1 601	1 788	4 163
Fastigheter	698	698	2 000
Krylboprojektet	516	554	1 000
Månsbo lekpark	1 055	1 055	1 000
Pop-up park	675	675	1 000
Gräsklippare Toro Groundmaster	1 744	1 744	1 744
IT-investeringar	4 982	4 982	9 114

### *Kommentar investeringar*

Årets planerade större investeringar är en helt ny vägsträckning från riksväg 68 till Krylbo (Lerbäcksleden) samt exploatering i Älvnäs, Åsbo samt övriga områden.

## Åtgärdsprogram, pågående och planerade

### *Åtgärder med ekonomiska- och verksamhetseffekter*

Åtgärd	Startar, när?	Klar, när?	Belopp, full effekt
<b>Mjukt anställningsstopp</b>	2024	2024	-

# Omsorgsstyrelsen

Ordförande: Gunilla Berglund  
Förvaltningschef: Anna-Karin Stillfors

## Viktiga händelser – verksamhet och påverkan från omvärld

Förvaltningen har ett ansträngt ekonomiskt läge där vi gick in 2024 med en budget som inte var i balans. SKR redovisar att kostnader för barnavården och äldreomsorg kommer att öka och att nedgången av antal hushåll med ekonomiskt bistånd kommer att plana ut. SKR:s redovisning ligger in linje med förvaltningens underskott och ökade behov. Lågkonjunkturen och inflationen medför ökade kostnader inom flera områden.

I den årliga uppföljningen av vårt systematiska arbetsmiljöarbete är det tydligt att arbetsbelastningen har ökat inom flera yrkesgrupper. Förvaltningen har stora utmaningar i kompetensförsörjningen inom flera av våra yrkeskategorier som tex enhetschefer, sjuksköterskor och arbetsterapeuter.

## Effektivitetsprogram, pågående och planerade

Utöver de åtgärder som genomförs så täcks kostnader av statliga medel och engångsintäkter under 2024. Medel som påverkar resultatet positivt och som vi inte vet om vi har tillgång under 2025.

### Åtgärder med ekonomiska- och verksamhetseffekter styrelseplanen i budget 2024

Åtgärd	Syfte	Startar, när?	Klar, ange år & kvartal	Belopp, effekt 2024	Belopp, full effekt
<b>Överanställd personal flyttas tillfälligt till poolen</b>	Minska resurstid	2023	2023 Q3	1.0 milj.	1.0 milj.
<b>Vakanshålla tjänster</b>	Behovet av dessa tjänster finns i verksamheterna men de tillsätts inte under 2024 för att inte påverka budgeten negativt.	2024	2024	1.8 milj.	1.8 milj.
<b>Beslutad av KF i program för äldre utbilda undersköterskor till sjuksköterskor, s.k. studietjänst.</b>	Inte nyttja budgeten som finns tillgänglig för dessa studier. I syfte att minska underskottet.	2023	Pågående	1.0 milj.	1.0 milj.
<b>Omorganisering och effektivisering av arbetet hemtjänsten Balders inne.</b>	Minskade kostnader och likställd hemtjänst.	Feb 2024	Q1 2024	1.6 milj.	1.6 milj. (om inte behovet at insatser ökar)
<b>Tillfälliga intäkter migrationsverket (EKB) Försäkringskassan för utbetalda timmar engångsintäkt 2024</b>		2024	2024	1 590 tkr.	1 590 tkr

<b>Statliga bidrag Äldreomsorgslyftet</b>	Utbilda vårdbiträden till undersköterskor samt undersköterskor till specialistundersköterskor på arbetstid medför minskad resurstid.	2024	2025	1,5 milj.	3.0 milj.
<b>Minska andel timvikarier</b>		2024	2024	5.9 milj.	5.9 milj.
<b>Statliga medel för arbete i projekt, Bostad först, beredskapsarbete mm.</b>	Projekten drivs inom ramen för ordinarie verksamhet.	2024	2024	1.45 milj.	1.45 milj.

## Ekonomi

### Aktuellt läge

#### Förvaltningens avvikelse – 28 798 tkr

Förvaltningen går in med ett underskott på placeringskostnader barn/unga och personalkostnader vid årsskiftet. Resultatet visar ett lägre underskott med anledning av förvaltningen får statliga medel under 2024 som täcker delar av kostnaderna. Dessa medel kan vi inte räkna med under 2025 så nedan beskrivs även det faktiska underskottet.

#### Socialtjänstens totala avvikelse – 12 061 tkr

Vuxen och öppenvårdsenheten, socialpsykiatri och arbete och sysselsättning har en budget i balans. Behovet av skyddsplaceringar har ökat efter sommaren, i augusti fanns inga beviljade skyddsplaceringar, till att i september uppgå till 62 dygn totalt, vilket kommer påverka det ekonomiska utfallet negativt.

LSS området med gruppboende, personlig assistans och korttids/fritids har totalt sett ett underskott på personalkostnader. Hög sjukfrånvaro på sommarvikarier som medför dubbla kostnader och behov av förstärkningsturer ligger till grund för ökade kostnader. Övergången till fastare schema som gjordes i april 2023 har medfört ökade personalkostnader.

Det ökade behovet av barn/unga placeringar tillsammans med komplexiteten i ärendena och svårigheten att rekrytera egna familjehem. Innebär en förskjutning från placeringar i egna familjehem till konsulentstödda familjehem. Ett eget familjehem kostar ca 270 kr om året, en placering i ett externt från 500 tkr till 1 300 tkr året. Förvaltningen ingår i en länsgemensam enhet som ska rekrytera och utreda familjehem som på sikt medför längre kostnader för familjehemsvården genom egna familjehem.

Nedan tabell visar avvikelse från budgeten och antal vårddygns januari – oktober.

Avvikelse från budget och antal vårddygn	Avvikelse från budget jan-okt 2023	Avvikelse från budget jan-okt 2024	Vårddygn jan-okt 2023	Vårddygn jan-okt 2024
<b>HVB</b>	- 2 277 tkr	- 3 202 tkr	1 482	1 553
<b>Konsulentsstödda familjehem</b>	- 2 209 kr	- 9 295 kr	3 811	8 019
<b>Egna familjehem</b>	- 664 tkr	- 476 tkr	10 638	8 374
<b>Totalt</b>	- 5 150 tkr	- 12 973 tkr	15 931	17 946

8 ensamkommande flyktingbarn är placerade i kommunen.

#### Avvikelse – 12 973 tkr

Kostnaden för ekonomiskt bistånd har ökat, riksnormen höjdes förra året med 8,7% och i år med 8,6%. Andelen hushåll som beviljas ekonomiskt bistånd har ökat med 8,4 hushåll/snitt 2024 (jan-okt 292,4 hushåll/snitt) och 2023 (helår) 284/hushåll. Dessa parametrar står för underskott på försörjningsstödsenheten.

Avvikelse	Antal hushåll/snitt 2023	Antal hushåll oktober 2024	Antal hushåll Jan-okt (snitt) 2024	Avvikelse budgetoktober 2023	Avvikelse budget oktober 2024
<b>Ekonomiskt bistånd</b>	284	272	292,4	- 984 tkr	- 4 154 tkr

Avvikelse – 4 154 tkr

### Vård och omsorgs totala avvikelse – 16 736 tkr

Inom vård och omsorg utgör rätten till heltiden den största delen av underskottet tillsammans med förstärkningsturer. Fler medarbetare väljer att arbeta heltid idag än tidigare vilket medför ökad resurstid som blir ofinansierad. Förändring i brukarnas behov som blir mer och mer komplexa kräver dubbelbemanning som medför förstärkningsturer.

OBS! Siffrorna är beräknad på den statistik på timmar och ett snitt för timlönen och är inte exakt.

Avvikelse	SÄBO	Hemtjänst
<b>Outnyttjad resurstid (timmar) jan-okt</b>	- 5 810 tkr	- 450 tkr
<b>Förstärkningsturer (timmar) jan-okt</b>	- 3 520 tkr	- 262 tkr
<b>Totalt</b>	- 9 330 tkr	- 712 tkr

Avvikelse – 10 042 tkr

Hemtjänstens behov av personal är högre än budget, insatserna och behoven av hemtjänst har ökat. Årsbudgeten täcker inte behovet av personal för att tillgodose de insatser som ska verkställas.

Kostnad personalhemtjänst	Budget jan-okt 2024
<b>Personal utfall</b>	76 762 tkr
<b>Övertid</b>	- 921 tkr
<b>Outnyttjad resurstid</b>	- 450 tkr
<b>Förstärkningsturer</b>	- 262 tkr
<b>Personalbehov</b>	75 129 tkr
<b>Personalbudget</b>	68 340 tkr
<b>Underskott personal</b>	- 6 789 tkr

Avvikelse - 6 789 tkr (exkl. förstärkningsturer, övertid och outnyttjad resurstid)

Vård- och omsorg har under lång tid haft stora utmaningar med att rekrytera sjuksköterskor. Det medför ett omfattande beroende av bemanningssjuksköterskor. Den kommunala hälso- och sjukvården är en samhällsviktig verksamhet och möjlighet till att vakanshålla tjänster saknas. Aktivt arbete har pågått med rekrytering under 2024, vilket har resulterat i att antalet tillsvidareanställda sjuksköterskor har fördubblats. Det ekonomiska utfallet kommer synas först under 2025.

Avvikelse – 3 577 tkr

Biståndsenheten ansvarar för externa placeringar på psykiatriboende. Dessa placeringar är inte möjliga att verkställa i kommunal regi.

Avvikelse – 4 712 tkr

I juni var det 15 betaldagar för utskrivningsklara och under juli till och med oktober var det inga betaldagar för utskrivningsklara från Regionens slutenvård registrerade. Under oktober månad har 3 personer fått beslut om särskild boende för äldre. Den sista oktober är det två av dessa som fått erbjudande och tackat nej.

Avvikelse betaldagar – 174 tkr

### Årsprognos

Prognosen för 2024 - 36 miljoner. Analysen för omsorgens ekonomiska läge följer fortsatt en negativ trend för året.

### Personalförändring

Antalet tillsvidareanställd personal i oktober är 855,6 vilket är 0,5 färre än förra året i oktober. Antalet tillsvidareanställda har minskat under det senaste året, en konsekvens av beslutet att pausa anställningen av fler tillsvidareanställda för att minska den ofinansierade tiden. Minskningen har nu planat ut och fler tillsvidareanställda rekryterades i samband med uppstarten av Lingården.

Tillsvidareanställda	2023 oktober	2024 oktober	Minskning/ Ökning
<b>Socialtjänsten</b>	275,5	277	+ 1,5
<b>Vård och omsorg</b>	580,6	578,6	- 2
<b>Förvaltningen</b>	856,1	855,6	- 0,5

Antalet arbetade timmar för timanställda har ökat för vård och omsorg vilket ligger i linje med minskat antal tillsvidareanställda. Timanställda har även ökat för socialtjänsten med anledning av fortsatt sjukfrånvaro.

Arbetade timmar timanställda	2023 oktober	2024 oktober	Minskning/ökning
<b>Socialtjänsten</b>	94 602	104 928	+ 10 326
<b>Vård och omsorg</b>	145 093	173 346	+ 28 253
<b>Förvaltningen</b>	239 695	278 274	+ 38 579

### Övertid

Övertidstimmarna har minskat jämförelse med perioden nov - okt 2023 med 490 timmar.

Övertidstimmar	Timmar 2022–2023 nov - okt	Timmar 2023–2024 nov - okt	Minskning/ökning	Kostnad jan -okt 2024 exl PO
<b>Socialtjänsten</b>	5 411	4 076	- 1 335	1 398 tkr
<b>Vård och omsorg</b>	7 630	8 485	+ 855	2 794 tkr
<b>Förvaltningen</b>	13 051	12 561	- 490	4 192 tkr

## Sjuktal

Total sjukfrånvaro i procent.

Sjukfrånvaro	2023 sep	2024 sep	Minskning/ökning
<b>Socialtjänsten</b>	10,68 %	8,29 %	-2,39%
<b>Vård och omsorg</b>	10,29 %	11,03 %	+ 0,74 %
<b>Förvaltningen</b>	10,42 %	10,05 %	- 0,37 %

Korttidsfrånvaro per 12-månaders period i antal dagar (beräkning antalet snitt anställda delat med dagar).

Korttidsfrånvaro	Antal dagar 1–14 2022–2023 okt-sep	Antal dagar 1–14 2023–2024 okt-sep	Minskning/ökning
<b>Socialtjänsten</b>	11,8	10,8	- 1,0
<b>Vård och omsorg</b>	13,9	13	- 0,9
<b>Förvaltningen</b>	13,2	12,3	- 0,9

## Investeringar

Investeringarna följer årsplanen.

Prognosutveckling per månad med beräknad Årsbudgetavvikelse									
	Feb	Mar	Apr	Jul	Aug	Sep	Okt	Årsbudget	Prognos
<b>Resultat socialtjänsten</b>	- 841 kr	2 368 tkr	- 2 849 tkr	- 6 316 tkr	- 9 417 tkr	- 10 724 tkr	-12 061 tkr	282 983 tkr	- 18 000 tkr
<b>Resultat vård och omsorg</b>	370 tkr	- 3 871 tkr	- 3 776 tkr	- 8 110 tkr	-12 428 tkr	-15 787 tkr	-16 736 tkr	389 808 tkr	- 18 000 tkr
<b>Resultat omsorgsförvaltningen</b>	- 472 kr	- 1 502 tkr	- 6 625 tkr	-14 426 tkr	- 21 845 tkr	-26 511 tkr	-28 798 tkr	672 791 tkr	- 36 000 tkr
<b>Prognos</b>	-10 000 tkr	-10 000 tkr	- 18 000 tkr	-22 000 tkr	- 34 000 tkr	-34 000 tkr	-36 000 tkr?		-36 000 tkr

# Bildningsstyrelsen

Ordförande: Mikael Westberg  
Förvaltningschef: Björn Hansson

## Viktiga händelser – verksamhet och påverkan från omvärld

Både inflationen och elpriserna har under en tid nu varit på en lägre nivå och vi hoppas att det fortsätter nedåt. Vi har ett tufft läge där vi i år klev in i 2024 med en budget som inte är i balans. Vi behöver fortsätta jobba med att ta fram åtgärder som gör att vi på sikt får en budget i balans. Utifrån direktiv från ekonomichefen så hanterar vi från och med i år semesterlöneskulden på ett relativt nytt sätt. Det innebär att kostnaderna för semesterlöneskulden kommer att fortsätta öka varje månad fram till efter sommaren då majoriteten av personalen haft sin semester, vilket vi ser effekten av nu för oktober.

Bildningsstyrelsen har efter oktober ett resultat enligt nedan:

	Resultat inkl. semesterlöneskuld	Resultat exkl. semesterlöneskuld
<b>Bildning – övergripande</b>	-74 tkr	-51 tkr
<b>Förskola</b>	878 tkr	1 635 tkr
<b>Utbildning</b>	-8 584 tkr	-14 679 tkr
<b>Fritid Kultur Måltider</b>	-3 276 tkr	-3 410 tkr
<b>Totalt</b>	<b>-11 056 tkr</b>	<b>-16 506 tkr</b>

Nedan kommer vi att presentera resultaten exkl. semesterlöneskulden för respektive verksamhet.

## Åtgärdsprogram, pågående och planerade

### Åtgärder med ekonomiska- och verksamhetseffekter

Åtgärd	Startar, när?	Klar, ange år & kvartal	Belopp, effekt 2024	Belopp, full effekt
<b>Fortsatt stängning söndagar Metropoolen</b>	2024, Q1	2024, Q4	230	230
<b>Minskade kulturbidrag</b>	2024, Q1	2024, Q4	140	140
<b>Omorganisation kulturadministration</b>	2024, Q1	2025, Q1	180	360
<b>Paus arbetsintegrerade elever</b>	2024, Q2	2024, Q4	300	300
<b>Minskning modersmål/studiehandledning</b>	2024, Q2	2025, Q1	250	500
<b>Minskning av antalet skolvårdar</b>	2024, Q2	2025, Q1	250	500
<b>Omorganisation vux/integration</b>	2024, Q2	2025, Q1	480	1 150

## Ekonomi

### *Aktuellt läge*

**Bildning – övergripande** har ett resultat efter oktober på **-51 tkr**. Prognosen för Bildning övergripande är att inte behöva använda bufferten till några extra kostnader. Då kommer 2 700 tkr kompensera för det underskott som finns under RE utbildning. Övergripande kommer i så fall ha ett **överskott på 2 700 tkr** vid årets slut.

**Förskolans** resultat efter oktober är **1 635 tkr**. Fakturerade barnomsorgsavgifter påverkar resultatet positivt. Under jan-oktober är utfallet av dessa intäkter ca 2 356 tkr över budget. Till hösten försvinner dock en stor barnkull till skolan vilket kommer påverka intäkterna. Avgiftskontrollen inbringar fortfarande en hel del intäkter, i år landar det ca 600 tkr över budget. Något som påverkar resultatet negativt är den interkommunala ersättning som vi betalar till fri förskolan. Våra höga lokalkostnader är en stor del till att ersättningen blir hög. Något som framkommit som en osäkerhetsfaktor till hösten är att det finns ett utökat resursbehov. Förskolan prognostiserar att ha **ett överskott på 1 000 tkr** vid årets slut.

Resultatenheten **Utbildning** gör ett resultat efter oktober på **-14 679 tkr**.

Grundskolans resultat hamnar på -7 429 tkr. Grundskolan har från start inte en budget i balans. Tidigare minskningar av statsbidrag samt ökade kostnader för tex lokaler är en del av förklaringen. Precis som för förskolans del så behöver vi på grundskolan betala ut en högre ersättning till friskolan baserat på en ny elevpeng. Grundskolan har tagit emot ett ökat antal elever med olika resursbehov vilket medför extra kostnader. Grundskolan har också tagit emot elever från Hedemora kommun som ger vissa intäkter. Gymnasiets resultat efter oktober blir -7 446 tkr. Gymnasiet har inte heller en budget i balans vid ingången av 2024. Det är även så att intäkterna som hör till den interkommunala ersättningen inte når upp till det som är budgeterat för året. Ett antal elever som inte har dykt upp/hoppat av har försämrat resultatet för IKE. Prognostiserat underskott ser ut att hamna på ca -8 469 tkr.

Budgetanpassningar kommer att genomföras på både grundskolan och gymnasieskolan, vilket kommer att redogöras för under senare delen av 2024.

Vux/Integration har efter oktober ett resultat på 196 tkr.

Resultatenheten prognostiserar att ha **ett underskott på -15 700 tkr** vid årets slut.

Resultatet för **Fritid, Kultur & Måltider** efter oktober hamnar på **-3 410 tkr**.

Fritids resultat efter oktober blir -2 803 tkr. En förklaring är att vi inte kommit upp i budgeterad nivå vad gäller uthyrning av våra lokaler samt högre underhållskostnader för Älvpromenaden och högre kostnader för Avestavallens nya omklädningsrum.

Resultatet för Kultur blir -1 703 tkr. En stor del av underskottet är kopplat till kulturgarantin. Det saknas även intäkter på Verket.

Resultatet för Måltider efter oktober är 1 096 tkr. En del av förklaringen till det positiva resultatet är att intäkterna för både extern och intern försäljning ligger högre än budgeterat för perioden jan-oktober samt att livsmedelsinköpen är lägre än budgeterat, vilket kommer sig av att man använt livsmedel från beredskapslagret. Inköp till lagret kommer att behövas göras. Renoveringen av köket vid Skogsglantan har påbörjats och kommer innebära en del kostnadsökningar så som transportkostnader samt även kostnaden för matlådorna. Hur detta kommer att påverka resultatet på längre sikt får vi återkomma med.

Resultatenheten prognostiserar att ha **ett underskott på ca -2 000 tkr** vid årets slut.

### *Årsprognos*

Att försöka prognostisera årets resultat är alltid en utmaning. Det är en stor och komplex förvaltning där det finns en del osäkerhetsfaktorer som vi behöver ta hänsyn till och det är svårt att veta hur det kommer

påverkar oss när året är slut. Vad vi vet är att vi inte har en budget i balans vilket gör att det kommer krävas att nya åtgärder tas fram. En av åtgärderna som redan är beslutad av bildningschefen är köpstopp för resten av 2024. För 2024 prognostiserar Bildningsstyrelsen ett underskott på **-14 000 tkr** vid årets slut.

## Personal

### Personalförändring

#### Tillsvidareanställda

I oktober 2024 fanns det 891 tillsvidare tjänster i Bildningsstyrelsen jämfört med samma period förra året då det fanns 869,58 tillsvidare tjänster. Vilket är en ökning med 21,42 tjänst.

### Övertid

Perioden okt 2023-oktober 2024 var antalet rapporterade övertidstimmar 2 145 jämfört med motsvarande period förra året då det var 2 199 timmar, vilket är en minskning med 54 timmar.

### Sjuktal

I september 2024 var antal sjukdagar per månad och anställd 1,9 varav korttidssjukskrivningar 0,80 i jämförelse med föregående år då det i september 2023 var 1,7 sjukdagar varav korttidssjukskrivningar 0,75.

#### Timanställda

Perioden oktober 2023-september 2024 var antalet arbetade timmar för timanställda 76 759 jämfört med motsvarande period året före då det var 91 582, vilket är en minskning med 14 823 timmar.

#### Investeringar (belopp i tkr), budget minst 1 mkr

Investering: (Utfallet anges för hela investeringsperioden)	Ack utfall	Budget	Klar, när?
Fritid – omklädningsmoduler Avestavallen	0	2 500	2024–12
Fritid – ny sarg Avesta ishall	0	2 250	2024–09
Fritid – ventilationsaggregat & ytskikt Avestavallen	0	2 861	2024–06

Prognosutveckling per månad med beräknad Årsbudgetavvikelse									
	Feb	Mar	Apr	Jul	Aug	Sep	Okt	Årsbudget	Prognos
<b>Resultat</b>	-519	-9 306	-14 362	-1 075	241	-14 347	-16 500		
<b>Prognos</b>	-8 300	-8 300	-8 300	-8 300	-14 000	-14 000	-14 000		

# Västmanland-Dalarna miljö- och byggnadsnämnd

Ordförande: Marino Wallsten  
Förvaltningschef: Petter Isacson

## Viktiga händelser – verksamhet och påverkan från omvärld

Antalet bygglov är fler än motsvarande period 2023, men av enklare karaktär vilket ger lägre intäkter. Kostnadsutvecklingen i samhället har påverkat priser och löneökningar, vilket belastat verksamheten. I oktober beslutade nämnden om att utfärda en sanktionsavgift som förbättrat resultatet.

## Åtgärdsprogram, pågående och planerade

Bortsett från att bevaka byggmarknaden har åtgärder utförts för att minska underskottet.

- Vakanser har inte ersatts, vilket på sikt kan bidra till längre handläggningstider samt ökad belastning.
- Återhållsamhet gällande inköp och övriga verksamhetskostnader genom att utrustning som är i dåligt skick inte byts ut och att utbildningsbehovet skjuts upp.
- Fokus på ökad debiteringsgrad samt effektivitet som kan påverka resultat i nöjt kundindex negativt.

### Åtgärder med ekonomiska- och verksamhetseffekter

Åtgärd	Startar, när?	Klar, ange år & kvartal	Belopp, effekt 2024	Belopp, full effekt
Åtgärder för året	2024	2024 kv 4	0	0

## Ekonomi

### Aktuellt läge

Nämnden redovisar vid oktober månads utgång ett överskott med 1054 tkr, då är energi- och klimatrådgivningens överskott om cirka 179 tkr borträknat. Fördelningen mellan kommunerna är då Avesta 1580 tkr, Fagersta -83 tkr och Norberg -443 tkr.

Kommunerna påverkas negativt av konjunkturen och byggsektorns nedgång, vilket minskar intäkterna från bygglov. Budgetöverskridande översiktsplan och kostnader för digitalisering har belastat ekonomin. I oktober beslutade nämnden om en sanktionsavgift som förbättrat det ekonomiska utfallet.

### Årsprognos

Tidigare prognos visade risk för negativt resultat framför allt på grund av konjunkturens inverkan på byggsektorn och arbete med översiktsplan. Efter beslut om sanktionsavgift i Avesta är prognosen nu 0. Återhållsamhet och vakanshållning fortsätter till årsskiftet för att minska underskottet mot Norberg och Fagersta.

## Personal

### Personalförändring

Förvaltningen har i nuläget 55,5 tillsvidareanställda.

### Övertid

Övertidsuttaget är lågt.

### Sjuktal

Förvaltningen har fortfarande låga sjuktal på helåret med en ökning de senaste månaderna.

### Investeringar (belopp i tkr), budget minst 1 mkr

Investering: (Utfallet anges för hela investeringsperioden)	Ack utfall	Budget	Klar, när?
Inga investeringar är beräknade för året			

Prognosutveckling per månad med beräknad Årsbudgetavvikelse									
	Feb	Mar	Apr	Jul	Aug	Sep	Okt	Årsbudget	Prognos
<b>Resultat</b>	-1 561	-1 933	-1 792	-1 973	-1 019	-1 085	1 054		0
<b>Prognos</b>									