



Plats och tid

Stadshuset Visenten, tisdagen den 23 september 2025 kl 09:00-11:20

Beslutande

Blerita Krenzi (S), Ordförande
Patrik Sundin (S), Vice ordförande
Lars-Åke Carlsson (C)
Johan Thomasson (M)
Johannes Kotschy (M)

Övriga närvarande

Tobias Åsell, kommundirektör
Linda Abrahamsson, sekreterare
Beatriz Nyberg, sekreterare
Sofie Jutner, näringslivschef § 59
Daniel Vikström, ekonomichef § 59
Anders Åkerström, näringslivsutvecklare § 54
Anna Norgren, markingenjör § 59
Erika Flygare, planarkitekt § 58
Fredrik Rooslien, plan- och byggchef § 59
Adam Nilsson, teknisk strateg
Helena Danielsson, kommunikatör

Justerare

Johannes Kotschy (M), ersättare Johan Thomasson (M)

Justeringens plats och tid

Digital justering lördagen den 27 september 2025
Protokollet justeras med digital signering och saknar därför namnunderskrifter

Sekreterare Linda Abrahamsson **Paragrafer** § 54-59

Ordförande Blerita Krenzi

Justerare Johannes Kotschy

ANSLAG

Sammanträde

Kommunstyrelsens samhällsplaneringsutskott

Datum

2025-09-23

Anslag sätts upp

2025-09-27

Anslag tas ner

2025-10-19

Protokollets förvaring

Digital förvaring



ÄRENDELISTA

§ 54	Länsplan Västmanland 2026 - 2037	3
§ 55	Upphävande av detaljplan S24 (Älvnäs 1) och Områdesbestämmelser för Älvnäs 1.....	5
§ 56	Taxor och avgifter för Tillväxt Avestas verksamhetsområde från och med 2026-01-01, beslutade av kommunstyrelsen	8
§ 57	Taxor och avgifter för Tillväxt Avestas verksamhetsområde från och med 2026-01-01, beslutade av kommunfullmäktige.....	12
§ 58	Ansökan om tillstånd för vindkraftsprojektet Garpenberg i Avesta och Hedemora kommuner	14
§ 59	Information vid samhällsplaneringsutskottet 2025	25

§ 54 Länspan Västmanland 2026 - 2037

Dnr 2025-000204311

Sammanfattning

Bakgrund

Region Västmanland har skickat sitt förslag till ny s.k. länstransportplan på remiss.

En länstransportplan ska beskriva hur de statliga medlen som ett län tilldelats för den aktuella planperioden ska fördelas till investeringar i transportinfrastrukturen. Länsplanen ska också beskriva hur den bidrar till regional utveckling och att de transportpolitiska målen nås.

Trafikverket har på motsvarande sätt uppdraget att upprätta en nationell transportinfrastrukturplan. Nationell plan beskriver hur staten ska utveckla och underhålla den statliga infrastrukturen. Trafikverket har uppdraget att verkställa besluten i både länsplan och nationell plan.

Avesta kommuns remissvar på Västmanlands förslag till länstransportplan

Tack för möjligheten att lämna yttrande över förslaget till länstransportplan. Nedan följer några sammanfattande synpunkter från Avesta kommun:

1. Remissen beskriver på ett tydligt sätt vad länstransportplanen handlar om, förhållandet till den nationella planen och övriga strategiska dokument.
2. Bra med så tydlig prioritering av gång och cykel. Samverkan med Region Uppsala om cykelväg mellan Sala och Heby är föredömlig.
3. Avesta finns nämnda i samband med för Västmanland viktiga stråk, d.v.s. rv70/Dalabanan och rv68/Godsstråket genom Bergslagen. Dessa stråks utveckling är särskilt viktiga för Avesta. Åtgärder i dessa gemensamma stråk hanteras huvudsakligen i den nationella planen. För den fortsatta utvecklingen i dessa stråk är det viktigt att de effektivt trafikeras med kollektivtrafik. Neddragningen av Tåg i Bergslagens trafik på Godsstråket försämrar Avesta kommuns möjligheter till geografisk arbetsmarknadsförstoring. En fortsatt diskussion mellan länen och kommunerna i stråket om kollektivtrafik är nödvändig.

Buslinje 500 är bra. Men, det behövs trafik i förhållande till fler målpunkter – med tåg eller buss.

4. Det är tydligt att Västmanland och Dalarna är i olika fas när det gäller transportinfrastrukturen. I Dalarna är det fokus på viktiga stora projekt som tagit och tar en stor andel av anslaget. I Västmanland finns förutsättningar att kunna prioritera en större andel av anslaget på åtgärder för kollektivtrafik och cykel.

Förslag till beslut

Kommunstyrelsens samhällsplaneringsutskott godkänner förslaget till remissvar.

Beredning/ behandling

- Följebrev till remiss - Länsplan för regional transportinfrastruktur i Västmanlands län 2026-2037
- Remissversion - Länsplan för regional transportinfrastruktur i Västmanlands län 2026-2037
- Bilaga 1 - Miljökonsekvensbeskrivning Länsplan 2026-2037
- Remissvar - Länstransportplan Västmanland
- Tjänsteskrivelse - Remiss länstransportplan Västmanland

Kommunstyrelsens samhällsplaneringsutskotts beslut

Kommunstyrelsens samhällsplaneringsutskott godkänner förslaget till remissvar.

Utdrag skickas till:

Tillväxt Avesta

§ 55 Upphävande av detaljplan S24 (Älvnäs 1) och Områdesbestämmelser för Älvnäs 1

Dnr 2024-000072213

Sammanfattning

Upphävande av del av detaljplan S24 (Älvnäs 1) – antagande

Ärendebeskrivning

Syftet är att skapa förutsättningar för att bevara den befintliga bebyggelsen och miljön i övrigt, som utgör en särskilt värdefull kulturmiljö i plan- och bygglagens bemärkelse (PBL 18 kap 13§). Det sker dels genom att upphäva planförhållanden som är inaktuella vad gäller kvartersgränser, användningssätt och övrig planutformning och som försvårar snarare än underlättar ett bevarande av befintlig bostadsbebyggelse, dels genom att införa planmässigt skydd för kulturmiljön genom områdesbestämmelserna. Där regleras vad som ska be-hållas och vilka karaktärsdrag som ska bevaras till sin utformning i befintliga byggnader, placering och utformning av eventuella nya komplementbyggnader, bevarande av vissa träd samt höjd lovplikt.

Samråd

Planförslaget om upphävande har varit ute på samråd under tiden 19 februari 2024 t o m 1 april 2024 med bland annat Länsstyrelsen, Lantmäterimyndigheten, Trafikverket, kända sakägare enligt fastighetsförteckning och myndigheter.

Granskning

Förslaget om upphävande av detaljplan S24 (Älvnäs 1) har varit utsänt och allmänt tillgängligt för granskning under tiden 16 juni 2025 – 6 juli 2025. Under granskningstiden har planhandlingarna även funnits tillgängliga på biblioteket i Avesta, på Västmanland-Dalarna miljö- och byggförvaltning och på projektets webbsida, som kunnat nås via www.avesta.se.

Under granskningen har yttranden inkommit från Länsstyrelsen och Trafikverket. Vad som framförts i yttrandena och hur detta har bemötts framgår av det granskningsutlåtande som tagits fram.

Områdesbestämmelser för Älvnäs 1 – antagande

Ärendebeskrivning

Syftet är att skapa förutsättningar för att bevara den befintliga bebyggelsen och miljön i övrigt, som utgör en särskilt värdefull kulturmiljö i plan- och bygglagens bemärkelse (PBL 18 kap 13§). Det sker dels genom att upphäva planförhållanden som är inaktuella vad gäller kvartersgränser, användningssätt och övrig planutformning och som försvårar snarare än underlättar ett bevarande av befintlig bostadsbebyggelse, dels genom att införa planmässigt skydd för kulturmiljön genom områdesbestämmelserna. Där regleras vad som ska be-hållas och vilka karaktärsdrag som ska bevaras till sin utformning i befintliga byggnader, placering och utformning av eventuella nya komplementbyggnader, bevarande av vissa träd samt höjd lovplikt.

Samråd

Planförslaget om områdesbestämmelser var ute på samråd under tiden 19 februari 2024 t o m 1 april 2024 med bland annat Länsstyrelsen, Lantmäterimyndigheten, Trafikverket, kända sakägare enligt fastighetsförteckning och myndigheter.

Granskning

Förslag till områdesbestämmelser har varit utsänt och allmänt tillgängligt för granskning under tiden 16 juni 2025 – 6 juli 2025. Under granskningstiden har planhandlingarna även funnits tillgängliga på biblioteket i Avesta, på Västmanland-Dalarna miljö- och byggförvaltning och på projektets webbsida, som kunnat nås via www.avesta.se.

Under granskningen har yttranden inkommit från Länsstyrelsen och Trafikverket, Vad som framförts i yttrandena och hur detta har bemötts framgår av det granskningsutlåtande som tagits fram.

Förslag till beslut

Kommunstyrelsens samhällsplaneringsutskott föreslår kommunstyrelsen besluta i enlighet med följande förslag

Beslut 1:

- Upprättat granskningsutlåtande, daterat 19 augusti 2025, godkänns.
- Upphävandets genomförande bedöms inte medföra någon betydande miljöpåverkan, varför inte heller någon miljöbedömning enligt 6 kap 9-19 §§ Miljöbalken erfordras.

- Upphävande av Del av detaljplan S24 Förslag till ändring och utvidgning av stadsplan för Avesta (Älvnäs 1), upprättad 5 september 2025 antas.

Beslut 2:

- Upprättat granskningsutlåtande, daterat 19 augusti 2025, godkänns.
- Områdesbestämmelsernas genomförande bedöms inte medföra någon betydande miljöpåverkan, varför inte heller någon miljöbedömning enligt 6 kap 9-19 §§ Miljöbalken erfordras.
- Områdesbestämmelser för Älvnäs 1, upprättad 5 september 2025 antas.

Beredning/ behandling

- Tjänsteskrivelse - Antagande områdesbestämmelser Älvnäs 1
- Samrådsredogörelse, granskningsutlåtande, plankarta och planbeskrivning för Älvnäs 1: områdesbestämmelser
- Tjänsteskrivelse - Antagande upphävande Älvnäs 1
- Samrådsredogörelse, granskningsutlåtande, plankarta och planbeskrivning för Älvnäs 1: upphävande

Kommunstyrelsens sambällsplaneringsutskotts beslut

Kommunstyrelsens sambällsplaneringsutskott föreslår kommunstyrelsen besluta i enlighet med följande förslag

Beslut 1:

- Upprättat granskningsutlåtande, daterat 19 augusti 2025, godkänns.
- Upphävandets genomförande bedöms inte medföra någon betydande miljöpåverkan, varför inte heller någon miljöbedömning enligt 6 kap 9-19 §§ Miljöbalken erfordras.
- Upphävande av Del av detaljplan S24 Förslag till ändring och utvidgning av stadsplan för Avesta (Älvnäs 1), upprättad 5 september 2025 antas.

Beslut 2:

- Upprättat granskningsutlåtande, daterat 19 augusti 2025, godkänns.
- Områdesbestämmelsernas genomförande bedöms inte medföra någon betydande miljöpåverkan, varför inte heller någon miljöbedömning enligt 6 kap 9-19 §§ Miljöbalken erfordras.
- Områdesbestämmelser för Älvnäs 1, upprättad 5 september 2025 antas.

§ 56 Taxor och avgifter för Tillväxt Avestas verksamhetsområde från och med 2026-01-01, beslutade av kommunstyrelsen

Dnr 2025-000299040

Sammanfattning

Förslag till taxor och avgifter för Tillväxt Avesta från och med 2026-01-01, beslutade av kommunstyrelsen

Tillväxt Avesta har gjort en översyn av taxor och avgifter inför 2026 och föreslår förändringar gällande dispens från lokala trafikföreskrifter, flytt av fordon på privat mark och tillstånd för gräv- och schaktarbeten på kommunal mark. Ny taxa gällande nyttoparkeringstillstånd och byggetablering. Övriga taxor föreslås oförändrade.

Förändrade taxor

Dispens från lokala trafikföreskrifter

Prishöjningen baseras på att avgiften ska täcka faktiska kostnader för administration, samt frakt och tillverkningskostnad av giltighetshandling ifrån leverantören.

Flytt av fordon på privat mark

Flytt av fordon på privat mark debiteras till markägaren. Taxan ska täcka handläggningstid, uppställningsplats och eventuella åtgärder som utförs.

Försäljningsvagn/Foodtrucks

Genom att införa ett veckopris möter vi behovet hos torghandlare som vill prova på verksamheten under en begränsad period, till exempel under högsäsong eller vid evenemang, utan att behöva binda upp sig för en hel månad.

Tillstånd för gräv- och schaktarbeten på kommunal mark

Prishöjningen baseras på att avgiften ska täcka faktiska kostnader för administration och besiktning samtidigt som vi håller en likvärdig taxa som andra kommuner i vår storlek.

Nya taxor

Nyttoparkeringstillstånd

Nyttoparkeringstillståndet är främst avsett för företag som har sitt fordon som arbetsplats eller som i särskilda fall behöver parkera nära sin tillfälliga arbetsplats för att kunna utföra ett arbete.

Vidare är tillståndet avsett för företag som har behov av att parkera på ställen där finns ett parkeringsförbud men utan att bryta mot trafikförordning (1998:1276).

Till exempel så får du med detta tillstånd parkera på en plats där en lokal trafikföreskrift gäller, men inte parkera på en huvudled.

Flytt av fordon på kommunal mark

Ägaren till fordonet är betalningsansvarig för de kostnader som uppstår vid flyttning på allmän platsmark samt uppställning och eventuell skrotning av fordonet. Taxan ska täcka handläggningstid, uppställningsplats och eventuella åtgärder som utförs.

Information utanför butik

Avgift föreslås för skylt till exempel gatupratrare eller likvärdigt utanför butik placerad på kommunal mark.

Byggetablering

Avgift föreslås för uppställning av container, skylift, mobilkran eller liknande. Avgift ska täcka handläggning och administration.

Lagstadgad mervärdesskatt tillkommer = (*)

DISPENS

från lokala föreskrifter
Avgift/kort för dispens from 1:a kortet

NYTTOPARKERINGSTILLSTÅND

Kalender år

UTHYRNING ELSKÅP

inkl el 220 v/16 amp 380 v/16 amp
Anslutningsavgift (ordinarie arbetstid)
Anslutningsavgift (icke ordinarie arbetstid)
Avgift per skåp/dag

TILLSTÅNDSANSÖKAN

markarbeten, ledningsarbeten
transporttillstånd
grävning i gata/mark utan tillstånd

Senaste ändring	Fastställt 2025	Förslag 2026
2013	250 kr	350 kr
2019	50 kr	75 kr*
		800 kr
2023	600 kr	600 kr*
2023	1 200 kr	1 200 kr*
2020	150 kr	150 kr*
2018	1 000 kr	1 500 kr
2023	500 kr	500 kr
2018	5 000 kr	7 500 kr

ÅTERSTÄLLNING AV ASFALTSARBETE

Tillägg i % av á-pris, beläggningsålder < 3 år

Grävning inom körbana, p-plats, gång- och cykelbana

- Hållagning

2005	100%	100%*
------	------	-------

- Helt ny beläggning utföres

2005	0%	0%*
------	----	-----

- Tillägg omkostnader

2005	28%	28%*
------	-----	------

Grävning inom gångbana

- Hållagning

2005	100%	100%*
------	------	-------

- Helt ny beläggning utföres

2005	0%	0%*
------	----	-----

- Tillägg omkostnader

2005	28%	28%*
------	-----	------

ÅTERSTÄLLNING AV ASFALTSARBETE

Tillägg i % av á-pris, beläggningsålder > 3 år

Grävning inom körbana, p-plats, gång- och cykelbana

- Hållagning

2005	30%	30%*
------	-----	------

- Helt ny beläggning utföres

2005	0%	0%*
------	----	-----

- Tillägg omkostnader

2005	28%	28%*
------	-----	------

Grävning inom gångbana

- Hållagning

2005	30%	30%*
------	-----	------

- Helt ny beläggning utföres

2005	0%	0%*
------	----	-----

- Tillägg omkostnader

2005	28%	28%*
------	-----	------

FLYTT AV FORDON (kommunal mark)

Personbilar

		3500 kr*
--	--	----------

Större fordon (såsom husvagnar)

		4500 kr*
--	--	----------

FLYTT AV FORDON (privata mark- och fastighetsägare)

Personbilar

2022	2 000 kr	Självkostnadspris + administrativt tillägg*
------	----------	---------------------------------------------------

Större fordon (såsom husvagnar)

2022	4 000 kr	Självkostnadspris + administrativt tillägg*
------	----------	---------------------------------------------------

POLISTILLSTÅND ERFORDRAS

Söks hos Polisen i Avesta (debitering sker utifrån sökt
tillståndstid)

TILLSTÅNDSANSÖKAN - Marknader

2018	- kr	- kr
------	------	------

BYGGETABLERING

Tillstånd för uppställning av container, skylift, mobilkran eller liknande per påbörjad vecka

		350kr
INFORMATION utanför butik/verksamhet		
Skylt utanför butik/kalenderår	2013 - kr	250kr
Varor utanför butik/kalenderår/m2	2013 100 kr	100 kr
UTESERVERING		
tiden 1 mars - 31 oktober/m2/period	2004 100 kr	100 kr
FÖRSÄLJNINGSVAGN/FOODTRUCKS		
Per dag på kommunal mark, tillstånd krävs	2023 100 kr	100 kr
Per vecka på kommunal mark, tillstånd krävs		500 kr
Per månad på kommunal mark, tillstånd krävs	2023 500 kr	1 250 kr
CIRKUS/TIVOLI per dygn marken nyttjas exkl el, vatten, renhållning/upplåtelse	2013 2 000 kr	2 000 kr

Förslag till beslut

Kommunstyrelsens samhällsplaneringsutskott föreslår kommunstyrelsen att taxor och avgifter inom Tillväxt Avestas verksamhetsområde för 2026 beslutade av kommunstyrelsen, fastställs enligt ovanstående förslag.

Beredning/ behandling

- Tjänsteskrivelse - Taxor och avgifter för Tillväxt Avestas verksamhet 2026 beslutade av kommunstyrelsen

Kommunstyrelsens samhällsplaneringsutskotts beslut

Kommunstyrelsens samhällsplaneringsutskott föreslår kommunstyrelsen att taxor och avgifter inom Tillväxt Avestas verksamhetsområde för 2026 beslutade av kommunstyrelsen, fastställs enligt ovanstående förslag.

§ 57 Taxor och avgifter för Tillväxt Avestas verksamhetsområde från och med 2026-01-01, beslutade av kommunfullmäktige

Dnr 2025-000297040

Sammanfattning

Förslag till taxor och avgifter för Tillväxt Avesta fr o m 2026-01-01, beslutade av kommunfullmäktige

Tillväxt Avesta har gjort en översyn av taxor och avgifter inför 2026 och föreslår förändringar gällande torghandelsplats och elbilsladdare. Övriga taxor föreslås oförändrade.

Förändrade taxor

Torghandelsplats

Förslaget är att anpassa avgifterna för torghandelsplatser i vår kommun till en nivå som ligger i linje med vad kommuner i Dalarna och närliggande kommuner tar ut, samtidigt som vi bibehåller ett konkurrenskraftigt och attraktivt pris för att främja liv och aktivitet i centrum. Genom att införa ett veckopris möter vi behovet hos torghandlare som vill prova på verksamheten under en begränsad period, till exempel under högsäsong eller vid evenemang, utan att behöva binda upp sig för en hel månad.

Upplåtelse 6 månader tas bort för att få likvärdigt upplägg som för foodtrucks.

Laddplats

Förslaget ligger i linje med vad kommuner i Dalarna och angränsande län tar. Målet är att hålla en prisnivå som täcker driftkostnader men samtidigt gör det attraktivt för både invånare och besökare att välja Avesta som laddplats.

Lagstadgad mervärdesskatt tillkommer = (*)

TORGHANDEL AVGIFT

antal platser 8 st ca 3x4m med el 220v/10 amp/16 amp samt yta utan el (ej moms)

Kalenderår

6 Månader

Månad

Vecka

Dygn

<i>Senaste ändring</i>	<i>Fastställt 2025</i>	<i>Förslag 2026</i>
2021	4 000 kr	4 000 kr
2021	2 000 kr	Tas bort
2021	500 kr	1250 kr
		500 kr
2021	100 kr	100 kr

PARKERINGSPLATSAVGIFT

Parkeringsplats

Parkeringsplats med eluttag/timme

Säsong 1 januari - 30 april samt 1 oktober - 31 december

FELPARKERINGSAVGIFT

(LTF), överträdelse av lokala trafikföreskrifter

(Gen), överträdelse av Generella Trafikregler

LADDSTATIONER/ELBILSLADDARE

Avgift per kWh

	0 kr	
2013	5 kr	5 kr*
2021	500 kr	500 kr
2019	500 kr	500 kr
2023	3 kr	3,50 kr*

Förslag till beslut

Kommunstyrelsens samhällsplaneringsutskott föreslår kommunstyrelsen föreslå kommunfullmäktige att taxor och avgifter inom Tillväxt Avestas verksamhetsområde för 2026 beslutade av kommunfullmäktige, fastställs enligt ovanstående förslag.

Beredning/ behandling

- Tjänsteskrivelse Taxor och Avgifter för Tillväxt Avestas verksamhetsområde 2026 beslutade av Kommunfullmäktige

Kommunstyrelsens samhällsplaneringsutskotts beslut

Kommunstyrelsens samhällsplaneringsutskott föreslår kommunstyrelsen föreslå kommunfullmäktige att taxor och avgifter inom Tillväxt Avestas verksamhetsområde för 2026 beslutade av kommunfullmäktige, fastställs enligt ovanstående förslag.

§ 58 Ansökan om tillstånd för vindkraftsprojektet Garpenberg i Avesta och Hedemora kommuner

Dnr 2025-000307379

Sammanfattning

Bakgrund

Fornybar by Eolus Hydro REIN AB har ansökt hos mark- och miljödomstolen/Nacka tingsrätt om tillstånd enligt 9 och 11 kap miljöbalken till uppförande och drift av upp till 17 vindkraftverk, med en totalhöjd på maximalt 300 m, i ett område mellan Garpenberg och Horndal, i både Hedemora och Avesta kommuner. I ansökan ingår även tillhörande fundament, arbetsytor, vägar, övriga ytor samt tillhörande kringanläggningar. Elproduktionen från vindpark Garpenberg är beräknad till cirka 410 GWh per år, vilket motsvarar hushållsel för ca 82 000 hushåll.

Enligt 16 kap 4 § i miljöbalken får tillstånd till en anläggning för vindkraft endast ges om den kommun där anläggningen avses att uppföras har tillstyrkt det. Avesta kommun har, av Nacka tingsrätt, fått ett föreläggande om att ”senast den 15 oktober 2025 uppge om kommunen tillstyrker att tillstånd ges i enlighet med ansökan eller om den inte tillstyrker det”. Kommunen har begärt förlängd svarstid för att ärendet ska kunna hanteras av kommunfullmäktige och har fått anstånd till den 27 oktober. Hittills har alla vindkraftprojekt i kommunen föregåtts av en tillståndsansökan hos länsstyrelsen, som brukar skicka en sk kompletteringsremiss till kommunen. Länsstyrelsen brukar även ge kommunen möjlighet att tillstyrka eller avstyrka projektet i ett tidigt skede eller vänta tills handlingarna är kompletta. Mark- och miljödomstolen arbetar på ett annat sätt och väljer att lägga tillstyrkanremissen först i processen och går vidare med ev kompletteringsremiss om kommunen säger ja till projektet.

Plan- och byggenheten har getts i uppdrag att bereda ärendet till Ks SPU och har i sin tur begärt in synpunkter från andra kommunala funktioner.

Ansökan med alla fotomontage samt miljökonsekvensbeskrivning finns tillgänglig digitalt hos kommunkansliet samt hos miljö- och byggförvaltningen. På vindkraftföretagets egen webbsida finns tyvärr inte kompletta ansökningshandlingar i dagsläget, men miljökonsekvensbeskrivning, samrådsyttranden och en mängd fotomontage samt inventeringar ligger dock där för nedladdning (längst ned på sidan). Webbsidan hittas under följande länk: <https://www.eolus.com/projekt/garpenberg/>

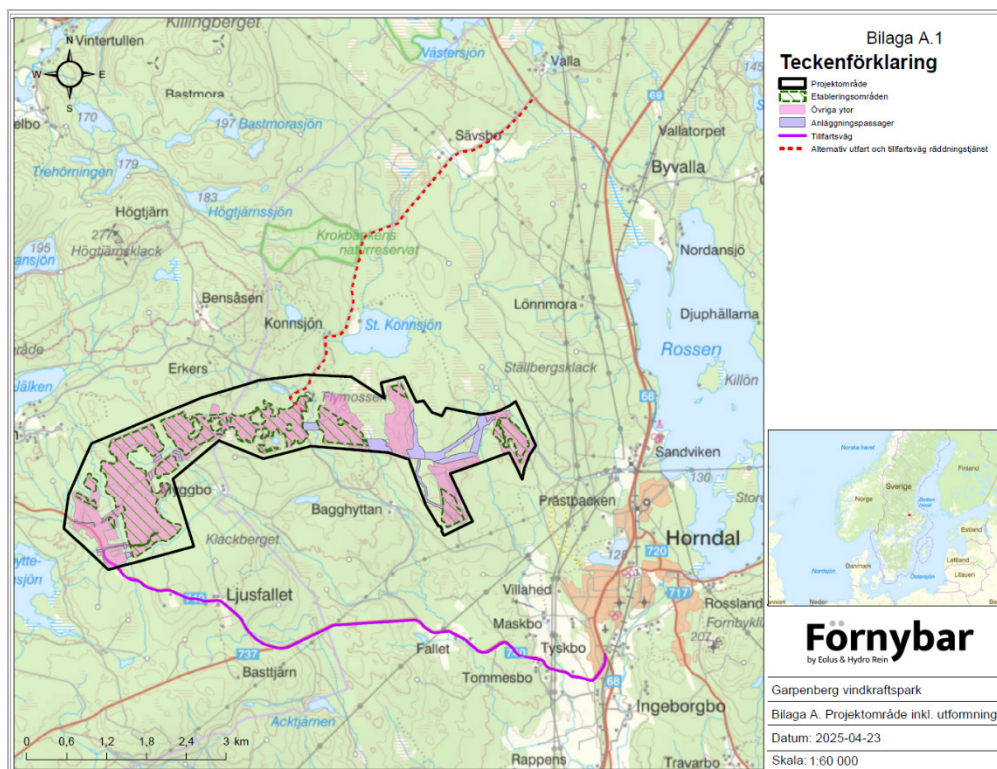


Bild 1. Planerad parklayout. Ansökans bilaga A.1.

Planförutsättningar

Översiktsplan - Kommunens vindkraftplan

Avesta kommuns översiktsplan från 2007 förklarades 2017-05-22 inaktuell av kommunfullmäktige och arbete pågår just nu med att ta fram en ny sådan. Kommunens vindkraftsplan, som är gjord som ett tematiskt tillägg till översiktsplanen, är gemensam för Avesta, Fagersta samt Norbergs kommuner och antogs av kommunfullmäktige i Avesta 2011-10-24. Eftersom översiktsplanen är förklarad inaktuell är även tillhörande tematiska tillägg automatiskt inaktuella och vindkraftsplanen är idag därför att betrakta som ett kunskapsunderlag. Vindkraftsplanen är gjord på översiktsplanenivå och i den typen av planering görs sällan detaljstudier och inventeringar. Istället tas hänsyn till befintliga planeringsunderlag samt de fakta som inkommer från remissinstanser och allmänhet under samråden. Om/när det blir aktuellt med en etablering får intressenten själv bekosta fördjupade inventeringar samt utredningar och det är vad Fornybar by Eolus Hydro REIN AB nu har gjort.

Den föreslagna vindkraftparken hamnar helt inom ett område som benämns S6 i kommunens vindkraftsplan. S-områden är inte utpekade som särskilt lämpliga för vindkraft men inte heller som olämpliga. För S-områden (skogsområden utan höga dokumenterade naturmiljö- eller kulturmiljövärden) ges följande rekommendationer:

- Närmiljön längs Bruksleden ska inte påverkas negativt av vindkraftverk.
- Hänsyn ska tas till lokala natur-, kultur- och friluftslivsintressen.

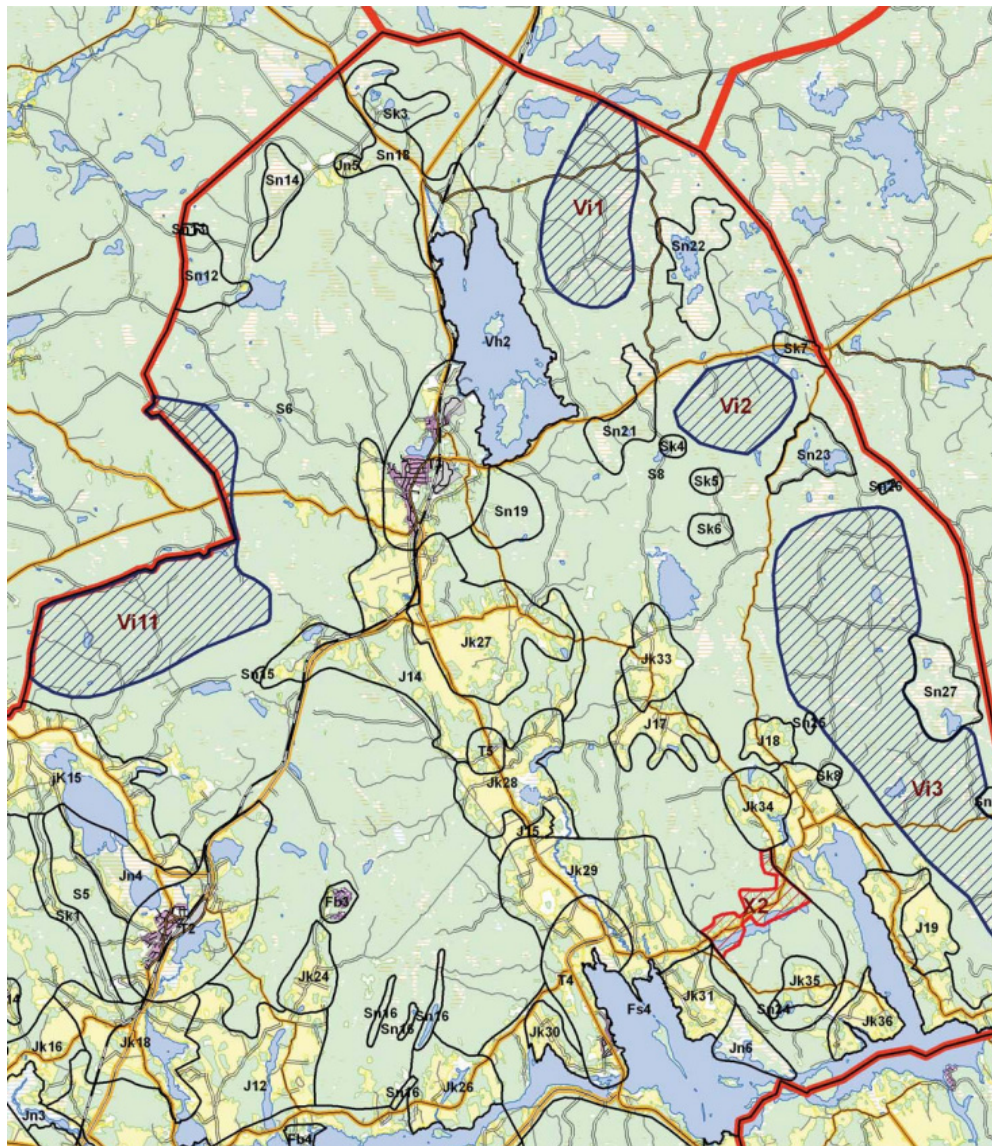


Bild 2. Utsnitt ur kommunens vindkraftsplan från 2011. Det nu föreslagna projektet är beläget inom område S6.

Sedan framtagandet av kommunens vindkraftplan år 2011 har två vindparker byggts i kommunen, Skallberget/Utterberget med 12 verk inom det som kallas Vi1 och Vi2 i planen samt Målarberget med 27 verk i anslutning till Vi 6 (utanför bilden). Den sistnämnda parken är till största delen belägen i Norbergs kommun men 5 verk ligger inom Avesta kommun. Det pågår även utredning/planering inför ytterligare två parker, projektet Skansen (inom Vi3) med 16 verk och Stormossen med 28 verk (varav 3 verk i Avesta kommun). När det gäller det sistnämnda projektet har dock Hofors kommun meddelat att de lägger in sitt veto, vilket innebär att antalet tilltänkta verk troligen kommer att minska. Totalt finns idag 17 större vindkraftverk i drift inom Avesta kommun.

Ur ett planperspektiv finns en reell risk för en sk inringningseffekt i Horndal där det, om alla planerade vindkraftparker byggs, kommer att finnas hela fem parker i närheten. Alla kommer inte att kunna ses eller upplevas samtidigt men för befolkningen som rör sig ofta på flera platser i omgivningen kan upplevelsen av de olika parkerna från skilda platser i Horndal ge en samlad bild och upplevelse.

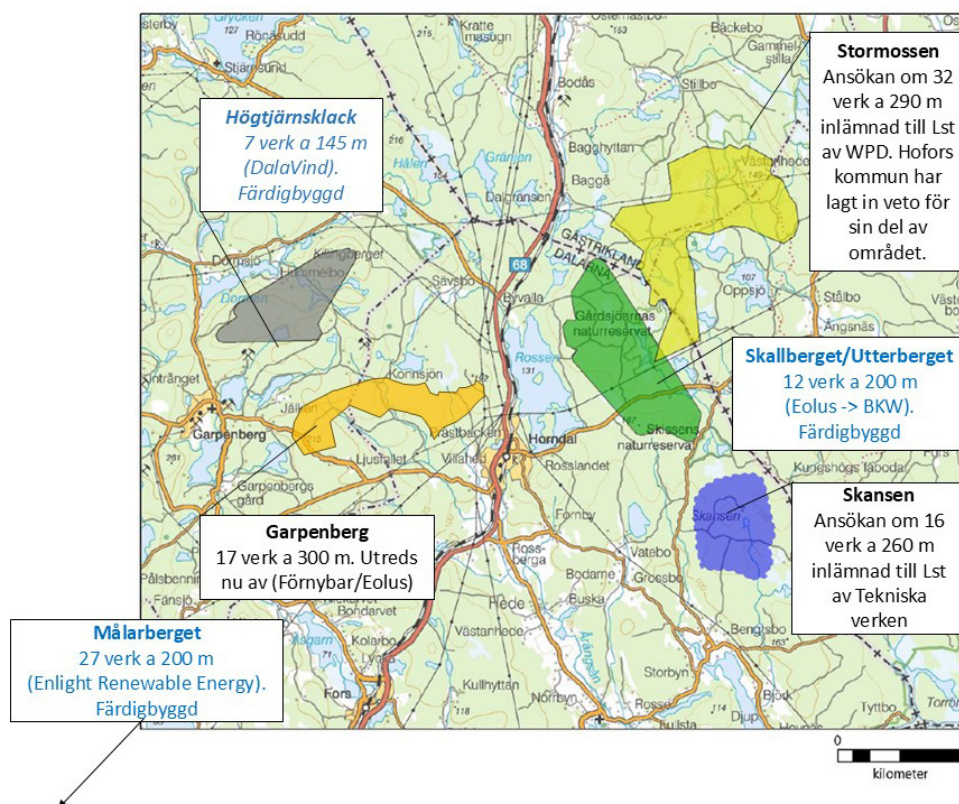


Bild 3. Översikt som visar den föreslagna vindkraftparken i förhållande till andra befintliga vindkraftparker respektive sådana som utreds och planeras för just nu. Färdigbyggda parker beskrivs med blå text.

Internsamråd på kommunen

Ansökan och dess bilagor har skickats på internsamråd till Klimat- och energistrategen, Tillväxt Avesta, Kulturkontoret, Fritidskontoret, Kommunekologen, Teknisk service samt Miljöenheten. Endast de två förstnämnda instanserna har valt att skicka internyttranden.

Tillväxt Avesta

Avdelningen ställer sig, utifrån befintligt och tillkommande näringslivs behov, positiva till aktuell tillståndsansökan och anför att tillförande av ny el i nätet, oavsett form, är ett angeläget samhällsintresse nationellt, regionalt och lokalt. Man skriver i sitt internyttrande följande:

1. Utifrån att vi har elintensiva industrier i Avesta och att det planeras för elintensiv verksamhet i Horndal (Google) så är det önskvärt att ytterligare elproduktion etableras i närområdet. Tillväxt Avestas bedömning är att tillkommande elproduktion till nätet nära Horndal har goda förutsättningar att göra nytta i elsystemet lokalt och regionalt utifrån att det finns tillgång till balanskraft från vattenkraft från norra Hälsingland och kärnkraft från Forsmark. Genom att öka mängden förnybar energi i området ökar kommunens konkurrenskraft för etableringar och det befintliga näringslivets möjligheter till utveckling, det bidrar till klimatomställningen och till Avestas mål om klimatneutralitet.
2. Den el som vindkraftparker producerar tillförs det regionala 130 kV nätet och gör direkt nytta för elsystemet lokalt och regionalt. Vilket betyder att genomförandet av vindkraftparken får avgörande betydelse för näringslivets möjligheter till utveckling. El från vindkraftsparken blir en viktig del i förutsättningarna för eventuell etablering av Google i Horndal och tillväxt i andra verksamheter i närområdet.
3. När Svenska Kraftnäts utbyggnad av stamnätet, det s.k. Nord-sydprojektet, inklusive "Västeråsbenet", är färdigställt kommer det bli svårare att göra större nya effektuttag efter vägen mot Mälardalen. Syftet med "Västeråsbenet" är att säkra elförsörjningen av Enköping, Västerås och Örebro. När det blir svårare att tanka ur stamnätet blir det än viktigare med ny elproduktion lokalt/regionalt.
(Planarkitektens kommentar: Svenska Kraftnät anger vid ett möte 2025-09-09 att det efter färdigställande fortfarande kommer att kunna göras nya större effektuttag från "Västeråsbenet")
4. Etablering av ny lokal elproduktion ger möjlighet till s.k. "Behind the meter" lösningar, vilket betyder att det går att etablera leverans/försäljning av el direkt till ett effektkrävande företag. Detta förutsätter bl.a. ett nära samarbete mellan elförbrukaren, elproducenten och elnätsägaren.
5. För Avesta kommun är frågan om ersättning till kommuner som har vindkraft viktig. Enligt uppgift kommer regeringen inom ca tre veckor att meddela hur det blir med ersättning till kommunerna. Ersättning till närboende som drabbas är också viktigt och för detta har Förnybar och Hydro REIN en egenutvecklad modell.

6. Horndals befolkning kan tyckas bli hårt drabbade av ”gröna” energisatsningar utifrån att det sedan tidigare finns etablerad vindkraft i samhällets närhet. Tillväxt Avesta bedömer att näringslivets och arbetsmarknadens behov av tillgång till el väger tungt i ställningstagandet för att bifalla ansökan.

Klimat- och energistrategen

Klimat- och energistrategen ställer sig bakom Tillväxt Avestas yttrande och lyfter även att den tilltänkta vindkraftetableringen är i linje med den nya regionala energi- och klimatstrategin. Det ska dock tilläggas att kommunen ännu inte har fattat något politiskt beslut om huruvida man ställer sig bakom visionen, målen och de strategiska arbetssätten kopplade till den regionala energi- och klimatstrategin.

Samråd med allmänheten samt skrivelser till Avesta kommun

Fornbyar by Eolus Hydro REIN AB höll under våren och försommaren 2024 samråd med myndigheter och allmänheten, inklusive en samrådsutställning i Horndals brukspark den 15 maj och en på Garpenbergs herrgård den 16 maj. Företaget fick in en del synpunkter och hela samrådsprocessen finns dokumenterad i företagets samrådsredogörelse som, tillsammans med inkomna yttranden, presenteras på företagets webbsida (se länk på sidan 1 här i tjänsteskrivelsen). Efter samrådet har parklayouten minskats ned från 21 till 17 verk.

Skrivelser till Avesta kommun

Några privatpersoner i byn Jelken (Hedemora kommun) lämnade 2024 ett samrådsyttrande till vindkraftföretaget och yttrandet har även skickats till Avesta kommun för kännedom (Bilaga B). Personerna anför argument för att platsen för vindkraftsparken Garpenberg är olämplig. De utbredningskartor/exempelbilder som finns med i yttrandet visar en annan utbredning än den som företaget har sökt tillstånd för, men det spelar egentligen ingen roll för själva innehållet i synpunkterna. Skribenterna har studerat fotomontage från Jelken och menar att företaget ger en oärlig bild av resultatet genom att välja fotopunkt bakom ett träd. Vidare oroar man sig över framtida ljudnivå, rekreativsmöjligheter, påverkan på naturens djur, huspriser samt omringningseffekt med anledning av att det finns en till vindkraftspark i närheten (Högtjärn) samt Bolidens gruva i Garpenberg. De skrivande bekymras också av påverkan på flera vandringsleder och på kulturmiljöer i Garpenberg och dess omgivning. Yttrandet rör främst Hedemora kommun men redovisas ändå här då det även har skickats till Avesta kommun.

En skrivelse till kommunen har även inkommit från Arbetsgruppen mot vindkraft i Hedemora kommun, med totalt 13 medlemmar, från både Hedemora och Avesta kommuner (Bilaga C). Arbetsgruppen anser att vindkraftsparken inte ska uppföras och anger en rad skäl för sitt ställningstagande. Gruppen menar att det med de befintliga vindparkerna Skallberget/Utterberget samt Högtjärns klack i närheten skulle bli alltför tätt mellan parkerna, eller vindkraftindustrierna som gruppen väljer att kalla dem. Man nämner också ett antal byar som skulle hamna nära vindkraftsparken och pekar på att flera av byarna skulle påverkas av skringning från flera parker. Två av bebyggelseställen som nämns är Konnsjögården och Bagghyttan i Avesta kommun. Gruppen menar vidare att de bullerberäkningar som företaget låter göra inte är tillförlitliga eftersom topografi, vattendrag etc inte stämmer så bra med den modell

som används vid bullerberäkningar. Dessutom tycker man att tillåtna bullernivåer är för höga och pekar på forskning som visar att människor störs redan vid lägre nivåer. Utöver detta anför gruppen att verken kommer att bli synliga från Krokbackens naturreservat och ännu mer från de betade strandängarna vid Konnsjön, där också parken Skallberget/Utterberget kan ses. Man oroas också över våtmarksområdena söder om Konnsjön och påpekar vikten av hydrologiska utredningar. Vidare trycker man på behovet av noggranna inventeringar gällande fåglar och fladdermöss. I och i anslutning till vandringsleden finns flera vandringsleder och arbetsgruppen befarar att upplevelsen från dessa kommer att störas av vindkraftverk i närheten. Dessutom oroas man över de vägar som kommer att byggas och den utvidgning som planeras av befintliga vägar, då det enligt gruppen skulle ge en förstörd natur. Slutligen framhålls olika hälsoproblem som man menar kan kopplas till boende i vindkraftområden och pekar på forskning som stöd för detta.

Yttranden från allmänheten under samrådet

Utöver de två skrivelser som har skickats till kommunen finns även en rad yttranden som har skickats direkt till vindkraftföretaget under samrådet. De rör främst följande aspekter:

Kumulativ effekt och omringning

Många nämner den kumulativa effekten från flera vindkraftparker och någon påpekar även att Skallberget/Utterberget potentiellt skulle kunna bli större/mer omfattande i framtiden. Dessutom ser man gruvan i Garpenberg och dess framtida utveckling som en påverkan av samma slag, vilket ytterligare skulle förstärka industrikänslan i bygden. I flera yttranden nämns även Googles eventuella etablering, flera tilltänkta solcellsparker samt tillkommande kraftledningar och man anser att det är orimligt med en sådan mängd industrietableringar inom området. Man befarar en inringningseffekt på både Garpenberg och Horndal från de olika vindkraftparkerna. Bl a Horndalsgruppen pekar speciellt på Horndal och dess läge i mitten av flera etableringar, vilket skulle ge utsikt mot vindkraftverk i flera riktningar. Företaget självt menar att de kumulativa effekterna bara kommer att kunna uppfattas på vissa platser och av ett mindre antal människor.

Naturvärden

Flera påpekar att området har ett rikt djur- och fågelliv, vilket man befarar kan komma att ändras med vindkraftetableringen. Speciellt Konnsjön och dess omgivning lyfts fram av flera som extra värdefullt och sårbart. Bl a nämns Natura 2000-området (naturskog) väster om sjön samt Trollbäcken, med salamander, bäcköring och bäcknejonöga. Även blomrika, slåttrade ängsmarker vid sjön framhävs. Konnsjön ligger utanför själva projektområdet men flera menar att värdena kommer att skadas av vindkraftverk i omgivningen. Dessutom finns rikligt med mossor påpekar någon, vilka måste värnas och skyddas. Det finns biodling i området och man oroar sig för att vindkraftverken kan påverka detta negativt, med en hänvisning till NRK som skriver om att 1200 ton insekter dör varje år i Tyskland efter kollision med vindkraftverk.

Kulturmiljö, friluftsliv och turism

I ett yttrande påpekas att det område som av företaget beskrivs som ”glost befolkat och lämpligt för vindkraft” har stora kulturmiljövärden, eftersom det är en del av Södra Dalarnas finnbygder. Dit kom finska bosättare på 1600-talet för att bruka marken. I bygden lyfts även gamla gruvmiljöer fram som viktiga. Några informerar om att det under senare år har gjorts satsningar på att återskapa äldre vandringsleder och

lyfta fram natur- och kulturmiljöer mellan Garpenberg och Konnsjön, samt även Folkareleden mellan Avesta/Krylbo och Horndal/Grönsinka. Ett exempel på besöksmål som nämns är utflyktsmålet gruvgången Morfars ort i närheten av Konnsjön. I yttranden lyfts en oro för att etableringen skulle minska benägenheten till ideellt arbete och folks vilja att lägga resurser på området. Horndalsgruppen påpekar att hela området är ett populärt friluftsområde för promenader och skidåkning, vilket kommer att försvåras när det plogas fram till varje verk. Horndals IF:s orienteringssektion och skidsektion anför att det skogsområde som idag används för orientering och skidåkning mer eller mindre skulle förstöras om vindparken byggs. Vindkraftföretaget informerar om att en anpassning av parklayouten har gjorts efter samrådet bl a för att tillgodose idrottsföreningens önskemål.

Elförsörjning

I ett yttrande påpekas att elen från Skallberget/Utterberget ska räcka för att förse 41 000 villor med el och att det borde räcka för behovet i området. Ett annat yttrande är inne på samma resonemang, d v s att här redan produceras så mycket el att området har tagit sitt ansvar.

Miljö och buller

Flera nämner oro för mikroplaster i naturen och vilken effekt dessa skulle kunna ha på Rossen och dess avrinningsområde. Vindkraftföretaget menar dock att den plast som används i verken inte avger mikroplaster i någon större omfattning. Det finns även oro för sinande brunnar. Risker för buller, även lågfrekvent och infrarött, samt vibrationer är frågor som återkommer i många yttranden.

Fastighetsvärden

Flera är mycket oroliga för hur värdet på deras fastigheter ska utvecklas. Vindkraftföretaget hävdar att endast en mindre försämring är att vänta men yttrande har fått rådet från mäklare att begära att bli uppköpta för att undvika ekonomisk förlust. Vissa vill dock inte flytta/bli uppköpta och funderar över hur man ska kunna få lån för utbyggnader o dyl.

Allmänt om ansökan

I miljökonsekvensbeskrivningen (MKB:n) beskriver vindkraftföretaget påverkan på olika intressen, bl a naturvärden, kulturmiljö, landskapsbild, hydrologi, geologi, jakt och friluftsliv. Här finns bilagor med bl a fotomontage, synbarhetsberäkningar och bullerutbredningskartor. Miljökonsekvensbeskrivningen redovisar också vilka alternativa lokaler som har studerats men valts bort samt vilka delar inom den valda lokalen som inte planeras att exploateras av olika anledningar.

Fotomontage har tagits fram från en rad relevanta platser och särskilt synliga inom Avesta kommun kommer vindkraftverken vara vid fotopunkt ”Horndals ängar”, Konnsjön, Bagghyttan samt Ljusfallet. Verken kommer dock att kunna ses från öppen mark inom en stor del av den östra kommunhalvan.

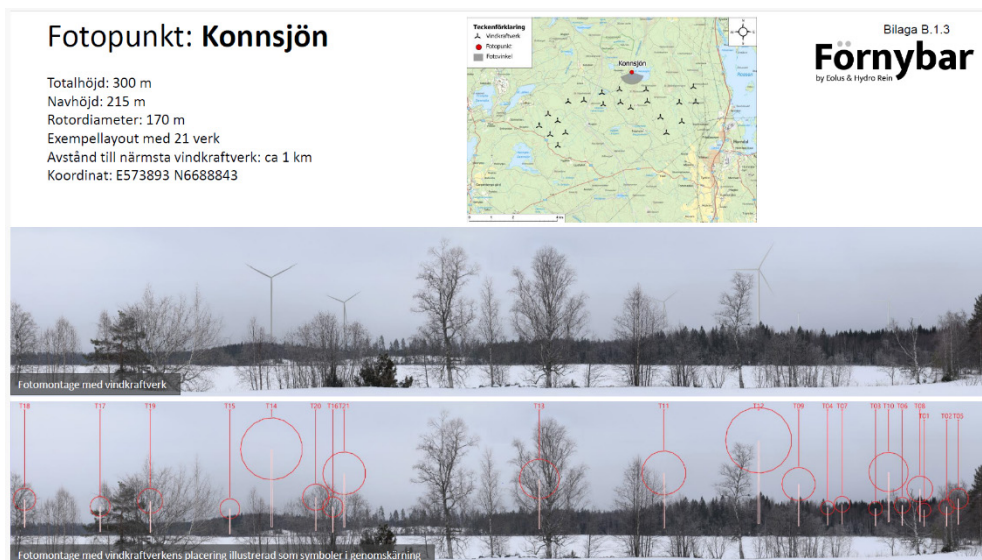


Bild 4. Fotomontage från Konnsjön

Regeringens incitamentsförslag samt annan ersättning

Avestas styrande politiker har flera gånger efterfrågat ökade ekonomiska incitament till kommuner som säger ja till vindkraft. Regeringen höll den 9 september 2024 en presskonferens där man aviserade att man från 1 januari 2025 vill ge ett stöd till kommuner som säger ja till landbaserad vindkraft och till de som redan har gjort det. Stödet ska grunda sig på fastighetsskatten från vindkraftverk och man avsätter totalt 340 miljoner kronor för 2025, 370 miljoner för 2026 och 400 miljoner för 2027. De nämnde också ”kommande reglering av kompensation till närboende samt lokal nytta”.

För att bringa klarhet mer exakt i hur upplägget kommer att vara har följande frågor skickats till Regeringskansliet:

- Exakt hur kommer stödet räknas ut?
- Vem kommer att betala ut det och kommer det krävas att kommunen ansöker?
- Kommer det att bli ett permanent stöd eller handlar det bara om de tre år som nu har aviserats?
- Hur ser övriga aviserade stödåtgärder ut, t ex till föreningsliv o dyl?

Regeringskansliet har tyvärr inte återkommit med något svar på frågorna men enligt uppgift kommer ett förtydligande besked att lämnas inom de närmaste veckorna, förhoppningsvis innan kommunfullmäktigesammanträdet.

Vindkraftföretaget anger i sin MKB att ”Fornybars avsikt är att ersättningen till lokalsamhället ska följa rekommendationer enligt förslaget i regeringens incitamentsutredning (SOU 2023:18) motsvarande 0,25 % av parkens intäkter”. De skriver också att ”Utöver ersättningen till lokalsamhället är det Fornybars avsikt att

fastighetsägare, med en bostadsbyggnad inom ett avstånd till vindkraftverk motsvarande 10 gånger ett vindkraftsverks totala höjd, ska få en ekonomisk ersättning varje år under driftperioden. Ersättningen till fastighetsägarna baseras på parkens intäkter från elproduktionen och avståndet mellan bostadsbyggnad och närmaste vindkraftverk. Avståndet och andelen av intäkten för närboendeersättning avses beräknas i enlighet med förslaget i regeringens incitamentsutredning men med en dubbelt så hög minimiersättning på 2000 kronor (i stället för förslaget 1 000 kronor) per verk och bostadsbyggnad. Närboendeersättning uppgår enligt förslaget från incitamentsutredningen till 2 % av parkens intäkter”.

Hedemoras avstyrkan

Den tilltänkta vindkraftsparken skulle hamna i både Hedemora och Avesta kommuner och därför har båda kommunerna fått föreläggande från MMD om att tillstyrka eller avstyrka etableringen. Hedemora begärde först förlängd svarstid med hänvisning till att de planerar att behandla sin nya vindbruksplan politiskt i december men efter några dagar tog de tillbaka sin begäran och avstyrkte istället etableringen. Motiveringen var att de har ett politiskt beslut om att inte tillstyrka någon etablering innan de har sin vindbruksplan på plats. Vindkraftföretagets representant har hört av sig till planarkitekten m fl på Avesta kommun och informerat om att de önskar gå vidare med Avesta-delen av parken.

Samlad bedömning

Granskning av ansökan och miljökonsekvensbeskrivningen har gjorts av plan- och byggheten som inte tar egen ställning i frågan om den planerade vindkraftsparkens uppförande. Även Tillväxt Avesta samt klimat- och energistrategen har granskat handlingarna och ställer sig positiva utifrån egen verksamhetsinriktning. De ur allmänheten som har valt att skicka yttranden till vindkraftföretaget eller skrivelser till kommunen har samtliga varit negativa.

Förslag till beslut

- Kommunfullmäktige i Avesta tillstyrker, enligt 16 kap 4 § miljöbalken, Fornybar by Eolus Hydro REIN AB:s ansökan om tillstånd för vindkraftsprojektet Garpenberg i Avesta och Hedemora kommuner.

eller

- Kommunfullmäktige i Avesta avstyrker, enligt 16 kap 4 § miljöbalken, Fornybar by Eolus Hydro REIN AB:s ansökan om tillstånd för vindkraftsprojektet Garpenberg i Avesta och Hedemora kommuner.

Beredning/ behandling

- Ärende för delgivningsundertecknande - tillståndsansökan vindkraft
- Meddelande om delgivning: tillstånd av uppförande och drift av vindkraft vid Garpenberg, Hedemora och Avesta kommuner
- Uppdatering och information från Eolus om Garpenberg vindkraftspark
- Tillståndsansökan, inklusive bilagor
- Tjänsteskrivelse - Kommunalt veto gällande etablering av vindkraftpark, inklusive bilagor

Yrkande

Blerta Krenzi (S) yrkar att Avesta kommun ska avvakta med sitt ställningstagande i frågan tills regeringen presenterar nationell modell för ersättning till kommuner och lokalsamhälle.

Moderaterna tillstyrker yrkandet.

Kommunstyrelsens samhällsplaneringsutskott beslutar i enlighet med Blerta Krenzis yrkande.

Kommunstyrelsens samhällsplaneringsutskotts beslut

Kommunstyrelsens samhällsplaneringsutskott föreslår kommunstyrelsen föreslå kommunfullmäktige besluta att Avesta kommun ska avvakta med sitt ställningstagande i frågan tills regeringen presenterar nationell modell för ersättning till kommuner och lokalsamhälle.

§ 59 Information vid samhällsplaneringsutskottet 2025

Dnr 2025-000001000

Information om vindkraftsprojektet Garpenberg i Avesta och Hedemora kommuner

Erika Flygare, planarkitekt på V-dala Miljö- och byggförvaltning, berättar om arbetet med att ta fram ett ställningstagande från kommunen gällande tillståndsansökan för vindkraftprojektet Garpenberg.

Information från Tillväxt

Uppdrag att identifiera lämplig mark för försäljning

Anna Norgren, markingenjör, informerar om kommunens arbete med att identifiera lämplig mark för försäljning. Tillväxt Avesta har fått i uppdrag att se över hur kommunen kan upprätthålla markbalansen. Anna har tillsammans med Peter Klintberg tagit fram en sammanställning över punkter kommunen måste ta i beaktande samt en lista över tillgänglig mark.

Uppföljning mindre projekt

Sofie Jutner, näringslivschef, informerar om mindre projekt inom kommunen. Villagatan löper på enligt tidplan. Parkeringen vid Åsbo friluftsområde ska slutföras och slutbesiktas. Gång- och cykelvägen vid Högbostråket löper på enligt tidplan. Projektet kan komma i gång senast sista oktober. Riktartigen är under projektering. Anläggning för projektet är våren 2026.

Större projekt

Sofie Jutner informerar om nuläget gällande kommunens större projekt, såsom Koppardalsbron, Kyrkbron, Brogårdsbron och Norra Åsbo.

Kommundirektören informerar om kommunens större pågående projekt

Tobias har kontinuerlig kontakt med Trafikverket gällande flera projekt på vägar och broar inom kommunen. Brorenoveringen vid Folkärna-Sjövik är uppskjuten till 1 september. Tobias har även framfört till Trafikverket att räcket på Åsbobron är för lågt och måste höjas. Trafikverket ska återkomma skriftligen i slutet av veckan med svar på kommunens frågeställningar.

Ekonomichefen informerar

Ekonomichef Daniel Vikström informerar om det ekonomiska läget för samhällsplaneringsutskottets verksamheter. Prognosen för helåret är -4,0 mkr per den 31 augusti.



Planprio

Fredrik Rooslien, plan- och byggchef, presenterar arbetsläge och prioritering för fysiska planer och projekt inom kommunen.