



Plats och tid Örebro, torsdagen den 27 mars 2025 kl 13:30-16:00

Beslutande Stefan Palm (S), Ordförande
Eva Lidström (S)
Göran Hoffman (S)
Per Bengtsson (KL)
Maria Lang (M)
Gunnar Tiger (S)
Per-Arne Andersson (M)
Birgitta Johansson (S)

Övriga närvarande Gerd Svedberg (S)
Annika Johansson (C)
Rolf Rickmo (M)
Anette Granegård (C)
Gunilla Molin (M)
Richard Lind (S)
Håkan Wikman, SDR Sekreterare
Mats Jansson, SDR Räddningschef
Stefan Lundqvist, SDR Chef Räddning
Christian Thunström, SDR, facklig förtroendeman Vision

Justerare Göran Hoffman

Underskrifter Digitalt

Sekreterare _____ **Paragrafer** §§ 1-14

Ordförande _____

Justerare _____



ÄRENDELISTA

§ 1	Närvarogenomgång	3
§ 2	Val av justerare	4
§ 3	Godkännande av dagordning	5
§ 4	Resultatrapport tom februari 2025.....	6
§ 5	Bokslut och årsredovisning 2024	7
§ 6	Budget 2026-2028	8
§ 7	Årsuppföljning 2024 - kommunernas uppgifter enligt lag om skydd mot olyckor (LSO) samt enligt lag om brandfarliga och explosiva varor (LBE) 9	
§ 8	Räddningsstation i Långshyttan	10
§ 9	Organisationsöversyn 2025.....	11
§ 10	Information från verksamheten.....	12
§ 11	Delgivningar 2025	13
§ 12	Delegationsbeslut 2025.....	14
§ 13	Övriga frågor 2025	15
§ 14	Avslutning	16



§ 1 Närvarogenomgång

Dnr 21122

Sammanfattning

Genomgång av närvaro



§ 2 Val av justerare

Dnr 15499

Sammanfattning

Göran Hoffman föreslås justera dagens protokoll.

Direktionen Södra Dalarnas Räddningstjänstförbunds beslut

Göran Hoffman utses att justera dagens protokoll.

—



§ 3 Godkännande av dagordning

Dnr 16760

Sammanfattning

Fråga om dagordningen godkännes utan tillägg eller ändringar.

Direktionen Södra Dalarnas Räddningstjänstförbunds beslut

Dagordningen godkänns utan ändringar.

—



§ 4 Resultatrapport tom februari 2025

Dnr 2025-000011043

Sammanfattning

Mats Jansson går igenom resultatrapporten till och med februari 2025

Direktionen Södra Dalarnas Räddningstjänstförbunds beslut

Direktionen godkänner informationen.



§ 5 Bokslut och årsredovisning 2024

Dnr 2025-000001042

Sammanfattning

Mats Jansson går igenom den preliminära Årsredovisningen för 2024. Räkenskapsårets resultat uppgår till + 166 tkr. Detta är 166 tkr bättre än det budgeterade nollresultatet för året. Bokslutet, det vill säga siffrorna, är granskade av de auktoriserade revisorerna de har inte rapporterat några väsentliga avvikelser.

Direktionen Södra Dalarnas Räddningstjänstförbunds beslut

Mötet godkänner att Årsredovisningen överlämnas till kommunerna och revisorerna för granskning. Årsredovisningen med revisorernas noter och revisionsberättelse presenteras på nästa möte för slutligt godkännande.



§ 6 Budget 2026-2028

Dnr 2025-000002041

Sammanfattning

Mats Jansson föredrar förslag till budgetäskande för 2026-2028 vilken KSO-gruppen FAHNSS ska besluta om. Äskandet är 3,9% ökning från budget 2025.

Direktionen Södra Dalarnas Räddningstjänstförbunds beslut

Mötet beslutar att den föreslagna budgeten är Direktionens budgetäskande.



§ 7 Årsuppföljning 2024 - kommunernas uppgifter enligt lag om skydd mot olyckor (LSO) samt enligt lag om brandfarliga och explosiva varor (LBE)

Dnr 2025-00000317

Sammanfattning

Stefan Lundqvist föredrar uppföljningen av LSO sammanfattningsvis. Frågorna för årsuppföljningen av LBE har inte kommit och uppföljningen blir därav framflyttad.

Direktionen Södra Dalarnas Räddningstjänstförbunds beslut

Direktionen beslutar att godkänna årsuppföljningen av kommunernas uppgifter enligt lag om skydd mot olyckor (LSO).



§ 8 Räddningsstation i Långshyttan

Dnr 2024-000074015

Sammanfattning

Långshyttan är i behov av en ny eller ombyggd räddningsstation. Stefan Lundkvist redovisar konsekvensutredningen vilken han på Hedemora kommuns begäran genomfört. Konsekvensutredningen är en utredning av direkta konsekvenser av att inte ha en räddningsstation på plats i Långshyttan.

Direktionen Södra Dalarnas Räddningstjänstförbunds beslut

Mötet beslutar att godkänna utredningen och att låta den vara Direktionens svar till Hedemora kommun.



§ 9 Organisationsöversyn 2025

Dnr 2024-000006170

Sammanfattning

Stefan Lundqvist redovisar resultaten från organisationsöversynen.

Direktionen Södra Dalarnas Räddningstjänstförbunds beslut

Direktionen godkänner organisationsöversynen

och beslutar att:

1. Förbundet ska verka för en RIL-funktion i Södra delen av Dalarnas län som bemannas i samverkan med en eller flera räddningstjänstorganisationer i närområdet i enlighet med förslaget i utredningen.
2. Avesta RIB får funktionen som Första Insatsperson enligt förslaget i utredningen.
3. Föreslagna organisatoriska justeringar i driftområden skall genomföras.



§ 10 Information från verksamheten

Dnr 15714

Sammanfattning

Mats Jansson informerar allmänt om förbundets verksamhet.



§ 11 Delgivningar 2025

Dnr 2025-00000417

Sammanfattning

Inga nya delgivningar har inkommit.

Direktionen Södra Dalarnas Räddningstjänstförbunds beslut

Direktionen godkänner informationen.



§ 12 Delegationsbeslut 2025

Dnr 2025-00000517

Sammanfattning

Delegationsbeslut utförda i organisationen redovisas genom en lista i underlagen till mötet, samt dokument i pärm på mötet.

Direktionen Södra Dalarnas Räddningstjänstförbunds beslut

Direktionen godkänner informationen.



§ 13 Övriga frågor 2025

Dnr 2025-00000617

Sammanfattning

Inga övriga frågor är anmälda.



§ 14 Avslutning

Dnr 13961

Sammanfattning

Ordförande förklarar mötet avslutat kl 16:00

Signerad av
GÖRAN HOFFMAN



Signaturdatum
2025-04-04 09:28:32



Signerad av
Stefan Palm



Signaturdatum
2025-04-04 12:35:09



Signerad av
Håkan Wikman



Signaturdatum
2025-04-05 13:39:03





Resultaträkning

Kkr

Januari-februari 2025

	Budget	Utfall	Diff	Avvikelse %
INTÄKTER				
Externa intäkter	1 385	977	-408	-29,5%
S:a intäkter	1 385	977	-408	-29,5%
KOSTNADER				
Personalkostnader	-8 002	-7 910	92	1,1%
Lokalkostnader	-2 236	-2 252	-15	-0,7%
Övriga externa kostnader	-1 297	-1 007	290	22,4%
S:a kostnader	-11 535	-11 169	366	-3,2%
Resultat före avskrivningar	-10 150	-10 192	-42	-0,4%
Avskrivningar	-593	-279	314	53,0%
Resultat före finansiella poster	-10 743	-10 471	273	2,5%
Finansiella poster	118	-33	-151	-128,2%
Verksamhetsresultat	-10 626	-10 504	122	1,1%
Kommunbidrag o pensioner	11 165	10 001	-1 164	
RESULTAT	539	-503	-1 042	

Södra Dalarnas Räddningstjänst- förbund

Årsredovisning

verksamhetsåret 2024-01-01 – 2024-12-31





INNEHÅLL

INLEDNING.....	3
Ordförande har ordet	3
Räddningschefens sammanfattning av verksamhetsåret	4
FÖRVALTNINGSBERÄTTELSE.....	6
Översikt över förbundets utveckling	6
Södra dalarnas räddningstjänstförbund	8
Organisationsschema	11
Viktiga förhållanden för resultat och ekonomisk ställning	15
Händelser av väsentlig betydelse	17
Styrning och uppföljning av den kommunala verksamheten	23
God ekonomisk hushållning och ekonomisk ställning	26
Balanskravsresultatet	34
Väsentliga personalförhållanden	35
Förväntad utveckling	39
EKONOMISK REDOVISNING.....	40
Resultaträkning	40
Balansräkning	41
Kassaflödesanalys	42
Noter	43
Investeringsredovisning	50
DRIFTSREDOVISNING.....	51
UNDERSKRIFTER.....	52



INLEDNING

Ordförande har ordet

Södra Dalarnas Räddningstjänstförbund (SDR) består av räddningstjänster i Avesta, Hedemora, Fagersta samt Norbergs kommun.

Den viktigaste uppgiften för räddningstjänsten är att förebygga att bränder och olyckor inte inträffar och att vara tillgängliga då de i sådana fall behövs. I en liten framtidsspaning så ser vi att Räddningstjänsten kommer att få fler och mer kvalificerade uppgifter att utföra i och med en höjning av samhällets krisberedskap.

2024 har varit ett år då hela världen i stora stycken påverkats och präglats av Rysslands invasion av Ukraina. MSB gör följande spaning med sikte på 2030: I framtiden kommer det enligt vår analys att ställas andra krav mot mer av förebyggande och långsiktigt arbete med fokus på nya uppgifter som civilt försvar, terroraktioner och ökat antal klimateffekter som översvämningar och bränder. I framtiden behöver räddningstjänsten stärka och utveckla kompetens inom följande områden: teknisk kompetens, social och kulturell kompetens, kompetens inom samhällsbyggnad, ledningskompetens samt kompetens kring nya uppgifter och att vara en auktoritet och förebild i samhället.

Vår verksamhet har främst påverkats av högre kostnader för verksamheten än vad som kunde förutspås när underlaget för budgetramarna gjordes i slutet av 2023, trots det har vi ett litet överskott.

Vår målsättning att 10% av uttryckande personal ska vara kvinnor har vi dock inte klarat av att uppfylla, det arbetet och den strävan fortsätter. Gällande nyrekrytering så har det sett gynnsamt ut och personalläget är stabilt.

Räddningsregion Bergslagen kommer att vara en stabil och pålitlig partner i Mellansverige.

Gällande direktionens möten under året har vi enbart haft fysiska möten, något som skapar större värde. De slutövningar då ledamöterna i direktionen skulle kunna delta på har varit välbesökta och givande för direktionen.

Jag vill på min och direktionens vägnar tacka all personal för att så flexibelt tagit oss igenom ett så besvärligt och annorlunda år och jag vill också tacka våra medlemskommuner för ett gott samarbete under året.

Stefan Palm

Ordförande direktionen Södra Dalarnas Räddningstjänstförbund



Räddningschefens sammanfattning av verksamhetsåret

Organisationsöversyn

Under våren 2024 beslutade direktionen att genomföra en intern organisationsöversyn. Arbetet har fortgått under sommaren och hösten och resultatet med åtgärdsförslag kommer att presenteras för direktionen i början på 2025 efter samverkan med fackliga organisationer.

Räddningstjänst

Under 2024 genomförde Södra Dalarnas Räddningstjänstförbund totalt 1 093 uttryckningar. Detta är i linje med genomsnittet ur ett 5-årsperspektiv. Antalet trafikolyckor har under året fortsatt att minska och ligger på en rekordlåg nivå. Antalet bränder i byggnader har varit på en normal nivå och antalet bränder i skog och mark varit färre än normalt. Fordonsbränderna ligger i stort kvar på förra årets nivå vilket innebär en minskning sett ur ett flerårsperspektiv. Antalet sjukvårdslarm (IVPA) har ökat med ca 20%.

Personal

Två nya avdelningschefer rekryterades under våren. Stefan Lundqvist som tidigare varit chef på Skyddsavdelningen rekryterades till chef för Räddningsavdelningen och Robert Sundin rekryterades till chef för Skyddsavdelningen. Båda avdelningscheferna påbörjade sina nya uppdrag i augusti, dessutom har en brandman anställts på heltid. Åtta räddningspersonal i beredskap har anställts under året.

Förbundets systematiska arbetsmiljöarbete har fortsatt att utvecklas under året.

I oktober beslutade direktionen om mål för arbetsmiljöarbetet under 2025.

Beslutet innebär bl a att chefer och arbetsledare kommer att utbildas med inriktning att arbetsmiljöarbetsuppgifter ska kunna delegeras till olika chefsnivåer inom förbundet.

Administration

Ett omfattande arbete har pågått under året för att förbättra förbundets administrativa rutiner och arbetssätt. Arbetet som omfattar bl a löneadministration, fakturering och IT-system kommer att fortsätta under 2025 under ledning av vår administrativa chef.



Civilpliktig räddningspersonal

En första omgång civilpliktig räddningspersonal togs ut och utbildades vid MSB:s skolor under hösten 2024. Personalen kommer i ett första skede att krigsplaceras länsvis hos en räddningstjänstorganisation i varje län. Vid höjd beredskap eller krig kan de civilpliktiga fördelas efter behov. I Dalarna krigsplaceras civilpliktig räddningspersonal hos Räddningstjänsten Dala Mitt och i Västmanland krigsplaceras civilpliktig personal hos Räddningstjänsten Mälardalen. I nuläget gör MSB bedömningen att kommunal räddningstjänst kommer att behöva omfatta 32 000 personer under höjd beredskap och krig. Vi är idag ca 15 000 personer anställda inom kommunal räddningstjänst. Den nya civilplikten utgör ett bra verktyg för att få tillgång till den personalförstärkning som behövs.

Ekonomi

Det ekonomiska resultatet för 2024 är 166 tkr bättre än budget. Såväl kostnader som intäkter har under året varit högre än budget. Utifrån den allmänna kostnadsutvecklingen bör detta resultat ses som mycket bra. Efter bokslut 2024 är förbundets egna kapital 3 998 tkr.

Mats Jansson

Räddningschef



FÖRVALTNINGSBERÄTTELSE

Översikt över förbundets utveckling

Femårsöversikt helår	2020	2021	2022	2023	2024
Folkmängd	57 471	57 380	57 090	56 837	56 222
Antal händelser	1 115	1 072	1 096	1 072	1 093
Intäkter	69 829	74 164	74 362	82 965	83 826
Kostnader	- 69 630	- 73 965	- 74 113	- 82 799	- 83 660
Resultat	199	199	248	166	166
Soliditet (%)	7,01%	7,01%	7,02%	6,97%	6,42%
Investeringar	240	60	-	1 562	7 764
Självfinansieringsgrad	4,2	3,6	-	2,1	0,4
Långfristig låneskuld	733	1 071	774	1 123	666
Antal heltidsanställda	45	44	44	44	42
Antal RIB-anställda	110	101	102	102	104
Personer i Räddningsvärn	14	15	15	16	15

Kommentarer till femårsöversikten

Folkmängden anges som folkmängd vid årets slut.

Utöver inflation och löneökningar varierar intäkter och kostnader till stor del på skillnader i pensionskostnader, de påverkar inte resultatet då vi ersätts genom kommunerna.

Över tid är resultatet +0,2% till +0,3% av omsättningen, vilket indikerar att verksamheten både finansieras och drivs på ett ekonomiskt långsiktigt hållbart sätt.

Soliditeten ligger kring de maximalt 7% förbundet får ha i eget kapital.



Investeringar har legat lågt under och efter pandemin, till största del på grund av leveransproblem. Självfinansieringsgraden har varit mycket hög under de senaste åren. Den trenden har brutits och vi kan förvänta oss att arbeta oss i kapp med behövliga investeringar och därmed lägre självfinansieringsgrader.

Antalet heltidsanställda har över åren varit relativt stabilt, under 2024 har det dock funnits vakanser. RIB-anställda betyder Räddningstjänstpersonal I Beredskap, de står i beredskap 168 timmar i månaden när de är i hemmet eller på sitt ordinarie arbete. Utöver beredskap och eventuella uttryckningar tjänstgör de ca 76 timmar per år då de bland annat övar, utbildar sig och sköter materialvård.

Förkortningar i årsredovisningen:

IVPA: I väntan på ambulans

LBE: Lag (2010:1011) om brandfarliga och explosiva varor

LSO: Lag (2003:778) om skydd mot olyckor

MSB: Myndigheten för samhällsskydd och beredskap

RIB: Räddningstjänstpersonal i beredskap

RRB: Räddningsregion Bergslagen

RSA: Risk- och sårbarhetsanalys

SDR: Södra Dalarnas Räddningstjänstförbund

SKR: Sveriges Kommuner och Regioner



Södra dalarnas räddningstjänstförbund

Södra Dalarnas Räddningstjänstförbund bildades 1998 då Avesta och Hedemora kommuner gick samman och bildade räddningstjänstförbundet. Norbergs kommun anslöt sig 2001 som ny medlemskommun och år 2007 anslöt sig Fagersta kommun till förbundet.

Förbundets ändamål enligt förbundsordningen är att hålla en för Avesta, Fagersta Hedemora och Norbergs kommuner gemensam räddningstjänst som enligt Lag om skydd mot olyckor (2003:778) åvilar var och en av medlemskommunerna. Förbundet ska dessutom utöva tillsyn över att rengöring (sotning) och brandskyddskontroll av eldstäder med tillhörande rökkanaler mm utförs, enligt Lag om skydd mot olyckor. Förbundet handlägger även tillståndsärenden samt utövar den tillsyn som enligt Lag om brandfarliga och explosiva varor (2010:1011) åvilar var och en av medlemskommunerna. Förbundet ska vid behov bistå medlemskommunerna vid extraordinära händelser enligt Lag om kommuners och regioners åtgärder inför och vid extraordinära händelser i fredstid och höjd beredskap (2006:544).





Ledning av förbund

Direktion

Förbundets politiska styrning utövas av en direktion bestående av nio ordinarie ledamöter och nio ersättare. Tre ledamöter från Avesta, två ledamöter från Fagersta, två ledamöter från Hedemora och två ledamöter från Norbergs kommun.

Direktion		
Kommun	Ordinarie	Ersättare
Avesta	Stefan Palm (S) Ordförande	Gerd Svedberg (S)
Avesta	Eva Lidström (S)	Annika Johansson (C)
Avesta	Anna-Karin Persdahl (M)	Rolf Rickmo (M)
Hedemora	Göran Hoffman (S), Vice Ordf	Mikael Gråbo (M)
Hedemora	Per Bengtsson (KL)	Anette Granegård (C)
Fagersta	Birgitta Johansson (S)	Johan Engberg (S)
Fagersta	Maria Lang (M)	Gunilla Molin (M)
Norberg	Gunnar Tiger (S)	Rickard Lind (S)
Norberg	Per-Arne Andersson (M)	Elsa-Lill Strolz (L)

Arbetsutskott

Ett arbetsutskott bestående av en ledamot från respektive kommun bereder ärenden och lämnar förslag till beslut till direktionen. Ersättare utses bland de kommuner som inte innehar ordförande- eller vice ordförandeskapet i direktionen.

Arbetsutskott		
Kommun	Ordinarie	Ersättare
Avesta	Stefan Palm (S) Ordförande	
Hedemora	Göran Hoffman (S) Vice Ordf	
Fagersta	Birgitta Johansson (S)	Maria Lang (M)
Norberg	Gunnar Tiger (S)	Per-Arne Andersson (M)



Revisorer

Revisorer utses av respektive kommun, revisorerna utser bland sig själva en ordförande från de kommunerna som inte har ordförande- eller vice ordförandeskapet i direktionen.

Revisorer	
Kommun	
Avesta	Sören Aspgrén
Hedemora	Stig Godlund
Fagersta	Rolf Malmén
Norberg	Anders Bjälevik, Ordförande



Eget kapital

Kostnaderna för verksamheten ska, i den mån de inte täcks på annat sätt, erläggas genom bidrag från medlemskommunerna.

Kommunerna har därutöver beslutat att ersätta förbundet för alla pensionskostnader. Kommunbidragen blir därför i praktiken uppdelade på en del som avser verksamheten och en del som ska användas för pensionskostnader. Vid slutet av verksamhetsåret sammanställs kostnaderna för pensioner inklusive finansiella kostnader för avsättningar och dessa balanseras mot inbetalda kommunbidrag, underskott ersätts av kommunerna och överskott återbetalas.

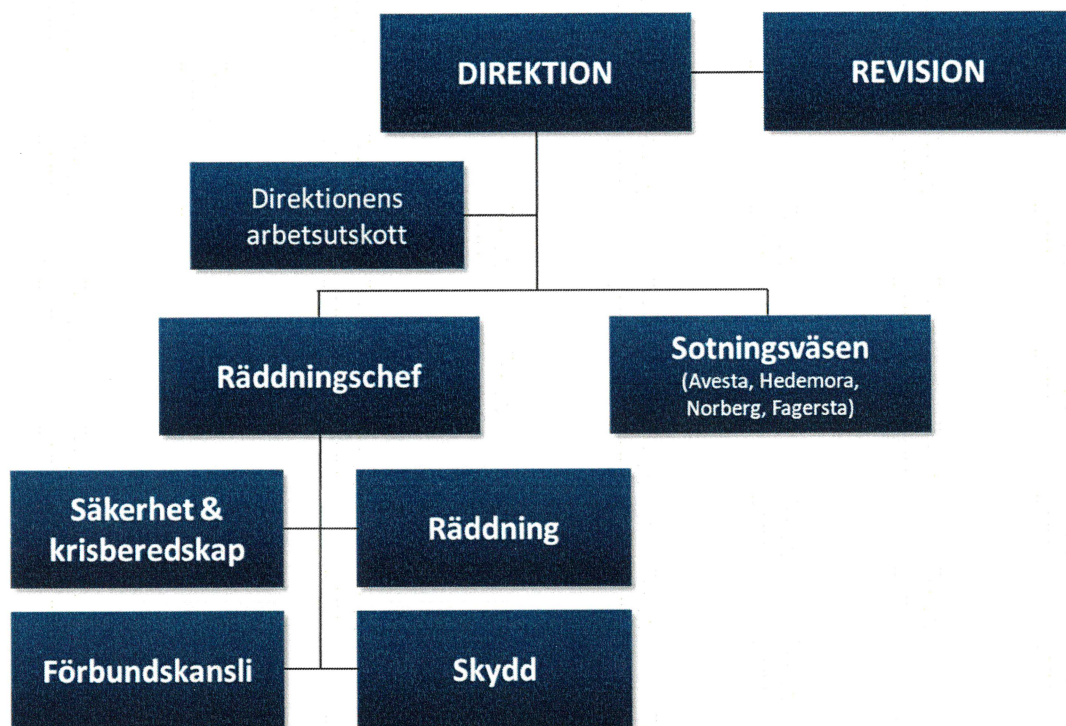
Kommunbidrag för verksamheten utöver pensionskostnader balanseras mot alla andra intäkter och kostnader. Överskott får behållas som eget kapital förutsatt att eget kapital inte överstiger 7% av balansomslutningen, blir det egna kapitalet större återbetalas det till kommunerna. Eventuellt negativt resultat ska, i första hand balanseras med hjälp av det egna kapitalet, i andra hand ska kommunerna täcka förlusten.

Kommun	Andel	2023	2024
Avesta	48,8%	34 129	36 075
Hedemora	23,4%	16 365	17 298
Fagersta	19,4%	13 568	14 341
Norberg	8,4%	5 875	6 210
Summa	100,0%	69 937	73 923

Fördelning av kommunbidrag



Organisationsschema



Förbundet har ett verksamhetsområde och är indelat i tre avdelningar: Förbundskansli, Räddningsavdelning och Skyddsavdelning. Utöver det är den ekonomiska organisationen indelat i 11 Drift- och 7 Funktionsområden där individer har fått delegerat ekonomiskt ansvar av olika grad. Delegeringen hjälper oss att hålla god kontroll inom enskilda områden och aktiviteter. Trots en vid fördelning av det ekonomiska ansvaret finns inte starka murar mellan avdelningar, ett exempel är att all personal på Skyddsavdelningen är delaktiga i Räddningsavdelningens skadeavhjälpande verksamhet enligt schema. För att undvika suboptimering kan också Ledningsgruppen allokera om resurser under året. Fördelningen och möjligheten att snabbt kunna allokera om resurser hjälper ledningen att balansera budgeten så effektivt som möjligt för en långsiktigt hållbar god ekonomisk hushållning för helheten.



Förbundskansliet

Förbundskansliet är en central stödfunktion för hela förbundet. Förbundskansliet består av förbundsledning, ekonomi, personalfrågor samt andra arbetsuppgifter som ligger utanför det operativa ansvaret. Förbundskansliets resurser skall vara väl avpassade för ett effektivt och flexibelt arbetssätt.

Skyddsavdelningen

Skyddsverksamheten ska förebygga nya och förändrade risker i vårt samhälle. Detta sker bland annat genom utbildning, information, rådgivning och service till företag, allmänhet och institutioner.

Skyddsavdelningen bedriver även myndighetsutövning i form av tillsyn och besiktningar enligt LSO (Lag om skydd mot olyckor). Övrig myndighetsutövning är att hantera tillståndsansökningar och bedriva tillsyn inom hela LBE-området (Lag om brandfarliga och explosiva varor). Arbetet enligt LSO och LBE utförs gentemot företag, institutioner, föreningar och privatpersoner inom hela förbundsområdet.





Räddningsavdelningen

Räddningsavdelningen har ansvar för förbundets skadeavhjälpande verksamhet. Operativ beredskap finns vid räddningsstationerna i Avesta, Fagersta, Hedemora, Horndal, Långshyttan och Norberg.



Räddningsstyrkan i Avesta är bemannad med heltidsanställd personal dygnet runt samt med en RIB-anställd med beredskap i hemmet. I Fagersta är räddningsstyrkan bemannad med heltidspersonal på vardagar dagtid, samt RIB-anställd personal dygnet runt. Övriga räddningsstyrkor består av räddningstjänstpersonal i beredskap (RIB) dygnet runt. I Fors finns dessutom ett s.k. räddningsvärn med frivilliga brandmän som rutinemässigt larmas ut vid räddningsinsatser.

Säkerhet och Krisberedskap

Säkerhet och Krisberedskap är ett driftområde som ligger direkt under Räddningschef. Inom det området arbetar vi med stöd och samordning för våra medlemskommuner och internt gällande säkerhetsskydd och civil beredskap med mera. Säkerhet och Krisberedskap samverkar med våra Länsstyrelser, Försvarmakten, medlemskommuner, andra kommuner och andra myndigheter. Från den 1 september implementerades Säkerhet och Krisberedskap inom Skyddsavdelningen.



Sotningsväsen

Lagen om skydd mot olyckor delar in brandskyddsarbetet vad gäller eldstäder och rökkanaler i två delar. Den ena delen handlar om traditionell rengöring (sotning) av eldstäder och rökkanaler där fristerna bestäms av kommunen. Den andra delen handlar om brandskyddskontroll som är en myndighetsutövning där staten bestämmer fristerna.

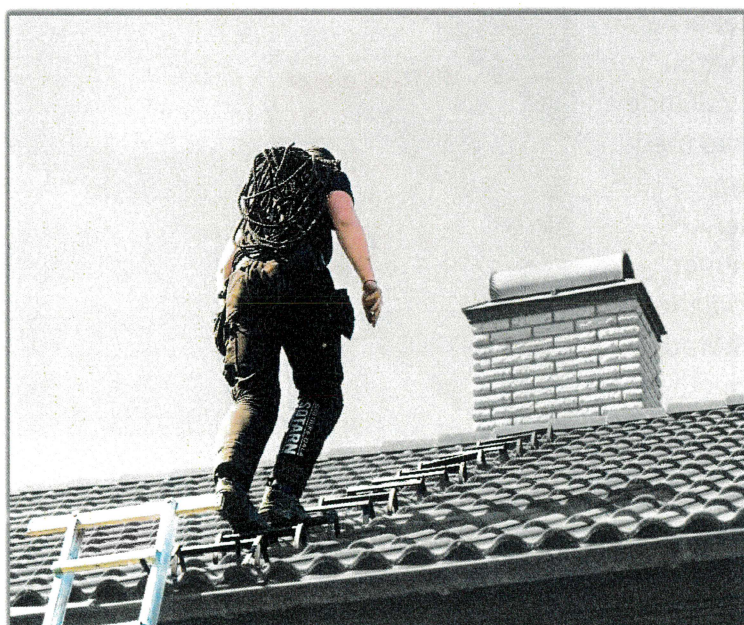
Den lagstadgade sotningsverksamheten inom förbundet bedrivs i entreprenadform genom avtal med privata företag. Verksamheten är indelad i följande tre självständiga sotningsdistrikt:

Avesta Avtal om sotning och brandskyddskontroll finns med Gästrike-Dala Sotarn AB. Avtalet gäller till 2025-03-31.

Hedemora Avtal om sotning och brandskyddskontroll finns med Skrået Skorstensfejeri Dalarna AB (tidigare Hedemora Sotaren AB). Avtalet gäller till 2026-08-31.

Fagersta- Avtal om sotning och brandskyddskontroll finns med Bergslagens Sotning &
Norberg Ventilation AB. Avtalet gäller till 2025-03-31.

Lagen om skydd mot olyckor (LSO) ger kommunerna generell möjlighet att bevilja enskild fastighetsägare rätt att utföra lagstadgad sotning på sin fastighet. Direktionen har beslutat att ge sådant medgivande under förutsättning att fastighetsägaren kan styrka att han/hon har erforderlig kompetens.





Viktiga förhållanden för resultat och ekonomisk ställning

Identifierad risk	Beskrivning	Hantering
Omvärldsrisk		
Negativ befolkningsutveckling	Minskat rekryteringsunderlag främst på mindre orter kan leda till lokal arbetskraftsbrist.	Lokala marknads- och rekryteringsinsatser. Samordnas av informatör och RIB-chef, alla delar av organisationen är aktiva.
Negativ befolkningsutveckling	Minskat beskattningsunderlag för kommunerna riskerar att äventyra en långsiktigt sund resurstilldelning till räddningstjänsten.	Granska möjligheterna till att förbättra arbetssätt och göra saker på effektivare sätt. Organisationsöversyn ledd av Cheferna för Räddnings- respektive Skyddsavdelningen
Klimatförändringar med fler tillfällen med extremväder	Oväntade plötsliga resursbehov.	Utveckla samverkan med våra kommuner, länsstyrelser och andra samverkanspartners samt förbereda den egna organisationen för snabb uppväxling av stöd till den operativa organisationen när kriser kommer. Kansli och Skyddsavdelningen.
Finansiell risk		
Prognosavvikelser	Kostnadsökningar utöver centralt förmedlade prognoser, största risk rör löneökningar.	Äska pengar från kommunerna med en marginal för några tiondels procents skillnad i löneökningar jämfört med prognos. Räddningschef, Direktion och economichef.



Pensionsförpliktelser

Förbundets pensionsåtaganden för pensioner intjänade fram till 1998 redovisas som en ansvarsförbindelse. Pensioner intjänade från och med 1998 redovisas som en avsättning i balansräkningen. Förbundets totala pensionsåtagande per den sista december 2024 uppgår till 45,7 mkr. Pensionsåtaganden för förbundet värderas utifrån prognoser och beräkningar av Skandia.

Pensionsåtagande	2020	2021	2022	2023	2024
Avsättningar	35	37	38	40	44
Ansvarsförbindelse	-	-	2	2	2
Summa	35	37	40	42	46

Händelser av väsentlig betydelse



Vi har haft en ekonomiskt gynnsam sommar utan långa torrperioder och få bränder i skog och mark. Bränder i skog och mark är kostsamma då de ofta är tidsmässigt långa insatser. Det är ekonomiskt väsentligt att bränder i skog och mark har varit få och inneburet att vi inte behövt kalla in beredskapsbrandmän eller ta ut övertid i den omfattning som behövs vid ett större antal skogsbränder. Dessa uteblivna händelser har gett oss lägre kostnader än normalt för sommaren.

Utfallet för löneökningar har under 2024 blivit högre än budget. För enstaka år har det inte varit av väsentlig betydelse då skillnaderna för enstaka år varit möjliga att parera under året. Avvikelserna har inträffat vart år sedan 2021 och den indexerade skillnaden mellan prognoser och utfall har blivit så stor att det är av väsentlig betydelse de närmaste åren. Under 2024 har det funnits vakanser som lindrat de ekonomiska konsekvenserna, dessa behöver besättas under det närmaste året för en långsiktig hållbarhet.

Övriga händelser/aktiviteter

Under året gick Räddningsavdelningens chef, tillika 1:e ställföreträdande Räddningschef, vidare till anställning utanför förbundet. Rekryteringsarbetet resulterade i att Chef Skyddsavdelning, tillika 2:e ställföreträdande Räddningschef blev förordnad tjänsten. Som en effekt av det rekryterades även en ny chef till Skyddsavdelningen, även den rekryteringen tillsattes från internt håll i form av Chef för Säkerhet och krisberedskap. En bred organisationsöversyn pågår som bland annat har sett över hur Säkerhet och krisberedskap ska hanteras i organisationen framöver.

En övningsanläggning för interaktiv ledningsutbildning har byggts vid räddningsstationen i Avesta under våren.

Ett kommunikationspaket med fokus på rekrytering av RIB-personal, blev klart under hösten. Det innehåller filmer, en digital broschyr, bilder och material anpassat för att användas över internet och via olika sociala medier. Vår exponering i sociala medier har ökat kraftigt i och med kampanjer och kontinuerlig informationsuppdatering.

I samband med färdigställandet av kommunikationspaketet påbörjades riktade aktiviteter att genomföras för att marknadsföra förbundet och förenkla rekryteringen av personal, framför allt RIB-personal. Aktiviteterna riktas till en stationsort åt gången där vi förlägger aktiviteter till orten under en hel månads tid. September månad fokuserade vi oss på Horndal där vi bland annat haft många arbetsgivarbesök, både privat och kommunal verksamhet, brandutbildning i skolan, öppet hus, information via sociala medier, mm. Resultatet slog alla förväntningar: mediabevakningen blev mycket positiv, alla lokala tidningar hakade på ordentligt med framsidor, hela uppslag och mycket positiva artiklar i tidningar och på internet. Ingen nyanställning hade skett på orten på fem år, vi fick in fem definitiva ansökningar varav två hann börja innan årets slut.

Reformering av förbundets systematiska arbetsmiljöarbete fortgår i samverkan med fackliga företrädare och övrig personal. På förslag av fack och tjänstemän har direktionen under året fattat beslut om fördelning av arbetsmiljöuppgifter till Räddningschefen, årliga uppföljningar av arbetsmiljöarbetet samt arbetsmiljömål. De fackliga företrädarna har utsett ett arbetsmiljöombud. En medarbetarenkät har genomförts. En facklig förtroendeman tillsammans med två avdelningschefer har genomgått utbildning enligt modellen för Friskvårdsfaktorer av Suntarbetsliv. Suntarbetsliv är en gemensam centralorganisation för facken och arbetsgivarorganisationen för att utveckla vår gemensamma arbetsmiljö.



Utbildningsinsatser inom stabsmetodik och kriskommunikation har genomförts för att stärka våra möjligheter att hantera större insatser. Säkerhetsskyddschefen har i början av året tagit fram ett reviderat utkast till en ny Stabsplan för förbundet. Dessa aktiviteter och planering i förhand ska förbättra stöd till räddningsledning och vår kommunikation med samverkanspartners som exempelvis kommuner, länsstyrelser och andra myndigheter.

Förbundet har under året intensifierat omvärldsbevakningen kring frågor om resurser och krav i samband med stärkt försvar och dylikt. Omvärldsbevakningen sköts till största del i driftområdet Säkerhet och Krisberedskap och av Räddningschefen.



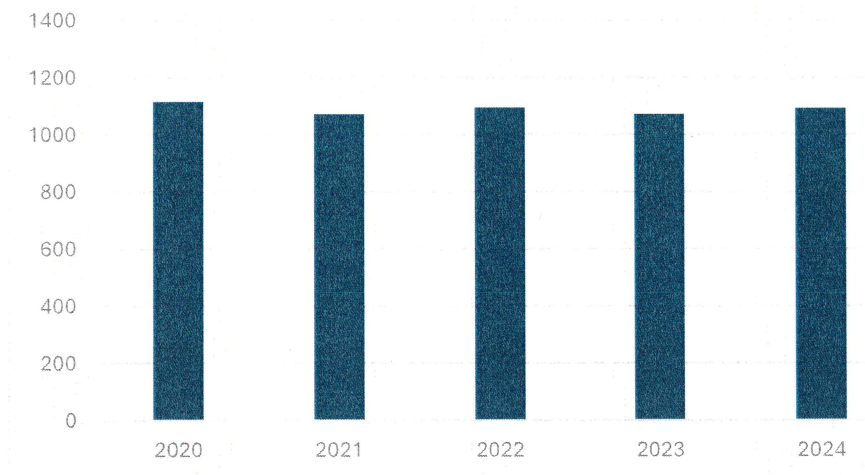
Händelsestatistik

Statistiken bygger på de händelserapporter som skapas efter varje räddningsinsats.

I tabellen nedan redovisas händelsekategorier inom respektive stations område 2024 och 2023. En händelse kan innebära uttryckningar från flera stationer och/eller flera resurser från samma station. Antalet uttryckta resurser är mer än dubbelt så många som antalet händelser.

Händelse	Avesta		Horndal		Fors		Fagersta		Hedemora		Långshyttan		Norberg		Total	
	24	23	24	23	24	23	24	23	24	23	24	23	24	23	24	23
Brand i byggnad	30	33	6	2	3	2	14	19	17	21	5	3	10	12	85	92
Brand i fordon	10	7	3	1	1	1	8	6	11	9	1	2	0	5	34	31
Brand i skog och mark	3	7	4	3	0	2	3	14	8	8	2	4	5	7	25	45
Övrig brand	11	10	1	0	0	0	16	10	9	13	2	1	6	4	45	38
Trafikolycka	26	23	4	5	0	2	27	20	16	23	6	5	15	22	94	100
Automatlarm	65	95	7	4	15	12	76	86	37	34	17	18	42	41	259	290
Servicelarm	247	192	58	57	18	18	13	1	9	5	0	3	0	0	345	276
Sjukvårdslarm/IVPA	14	10	1	4	1	1	8	5	22	23	10	6	11	4	67	53
Drunkning eller drunkningstillbud	2	0	0	1	0	0	1	2	2	2	0	0	0	0	5	5
Nödställd person	39	29	1	2	0	0	10	9	6	9	1	2	10	5	67	56
Suicid eller suicidförsök	4	5	2	1	2	2	2	2	7	5	1	2	1	1	19	18
Övriga larm	16	21	3	7	3	3	11	18	8	7	6	4	1	8	48	68
Totalsumma	467	432	90	87	43	43	189	192	152	159	51	50	101	109	1093	1072

Totalt antal händelser



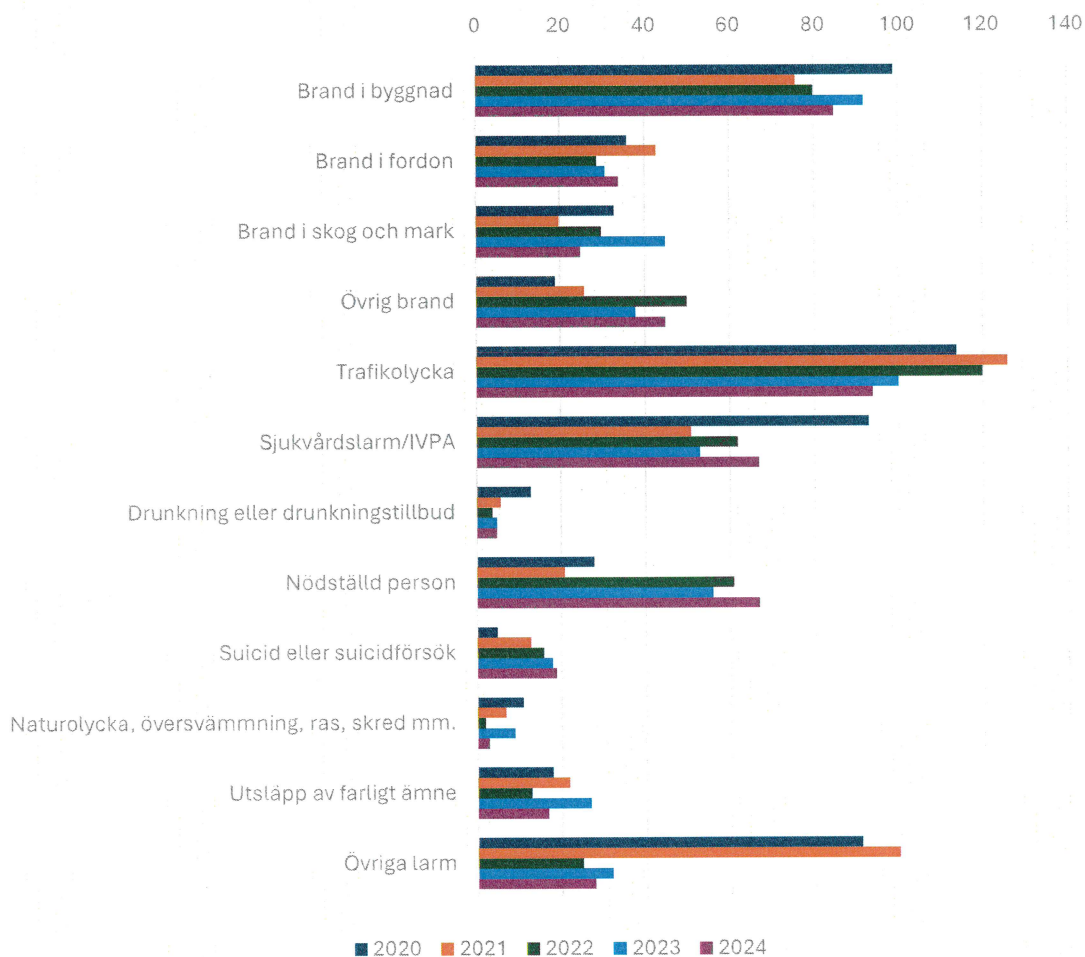
De senaste fem åren har antalet inträffade händelser legat på en relativt stabil nivå.

Händelser per stationsområde 2020-2024



Under 2024 har Södra Dalarnas Räddningstjänstförbund larmats som förstärkning till annan räddningstjänstorganisation vid 15 (28) tillfällen. Majoriteten av dessa larm rör närliggande räddningstjänster som till exempel Smedjebacken, Skinnskatteberg, Sala, Säter och Hofors. Förstärkningarna rör mestadels händelser som brand i skog och mark, trafikolyckor och brand i byggnad.

Händelsetyper över tid 2020-2024 (exkl. Automat- o Servicelarm)



Under rubriken övriga larm redovisas till exempel hinder på väg, annan vattenskada, dörröppning åt ambulans, hjälp till polis mm.



Egensotning

Vid årets slut hade totalt 254 fastighetsägare erhållit medgivande att utföra lagstadgad sotning på egen fastighet inom förbundets medlemskommuner. Dessa medgivanden är fördelade mellan medlemskommunerna enligt tabell nedan.

Medgivanden om Egensotning			
Kommun	2023-12-31	2024-12-31	Förändring
Avesta	84	90	6
Hedemora	104	108	4
Fagersta	36	38	2
Norberg	17	18	1
Summa	241	254	13



Styrning och uppföljning av den kommunala verksamheten

Sveriges kommuner har statliga krav på sig att hålla en viss ambitionsnivå för bland annat skydd mot olyckor enligt Lag (2003:778) om skydd mot olyckor (LSO) i form av nationella mål.

Avesta, Hedemora, Fagersta och Norbergs kommun har beslutat att bilda ett gemensamt kommunalförbund med ändamål att hantera och uppfylla de nationella målen som kommunerna är ålagda.

Centrala styrdokument och processer

Förbundets medlemskommuner beslutar om en Förbundsordning vilket är det dokument som innehåller direktiven från förbundets ägarkommuner. Kommunerna beslutar även årligen direkt om en treårig ekonomisk ram vilken består av ett budgetår och två planeringsår. Förbundsordningen finns i sin helhet på förbundets hemsida sdrf.nu under "Om oss"/"Styrning".

I förbundets förbundsordning fastställs även att förbundsdirektionen fastställer ett handlingsprogram vilket bland annat ska innehålla mål för förbundets verksamhet, handlingsprogrammet fastställs för en mandatperiod i taget. Handlingsprogrammet finns i sin helhet på förbundets hemsida sdrf.nu under "Om oss"/"Styrning".

Direktionen fastställer därefter budget och verksamhetsplan. Enligt förbundsordningen rapporteras budgetföljsamhet tre gånger per år till direktion och medlemskommuner, per den sista mars produceras en rapport med budgetuppföljning samt prognos för helåret, per den sista augusti görs en delårsrapport med prognos för helåret, årsredovisning sammanställs per den sista december.

Struktur för intern kontroll

Inom förbundet har budgetansvar delegerats utifrån ett praktiskt perspektiv. Den person eller del av organisationen som har bäst förutsättningar att förstå, hantera och kunna påverka kostnader eller intäkter ska ansvara för dessa kostnader och intäkter.

Vi använder en dimension i bokföringen vi kallar för Identitet, vilket man i andra organisationer kan benämna kostnadsställe. Vi har för närvarande 32 aktiva identiteter som budgeteras och följs upp. Under 2024 använde förbundet totalt 92 olika identiteter, de flesta identiteter som inte budgeteras direkt är fordon, där används identitet för att kunna identifiera kostnader för varje enskilt fordon och dessa summeras till en av de 32 aktiva budgetidentiteterna.



Vår interna budgetföljsamhet rapporteras i detalj till alla åtminstone 6 gånger per år, fler om det finns tveksamheter i någon riktning. Efter sommaren träffar ekonomichef tillsammans med respektive avdelningschefer alla som har budgetansvar för att detaljerat gå igenom utfallet till och med den sista augusti, prognos för resterande del av året samt ger instruktioner inför budget nästkommande år.

Budgetansvaret är begränsat med belopp enligt dokumentet "Teckningsrätt, förhandlare och beslutsattestanter" fastställd av direktionen. Attestordningen med belopp speglas vidare i vår programvara för leverantörsfakturamottagning. Beloppen varierar utifrån de behov som finns, men är generellt låga. När beloppet överstiger budgetansvarigs limit eskalerar fakturan uppåt, oftast till avdelningschef och vid större belopp till förbundschef.

Nationella mål

Med de nationella målen vill staten förhindra att ambitionsnivån blir för låg i kommunen för skydd mot olyckor. De nationella målen är riktninggivande för det allmännas ansvar, de är övergripande och kan brytas ner i kommunerna.

Följande två nationella mål finns beskrivna i Lag (2003:778) om skydd mot olyckor:

1. Lagen syftar till att i hela landet bereda människors liv och hälsa samt egendom och miljö, ett med hänsyn till de lokala förhållandena tillfredställande och likvärdigt skydd.
2. Räddningstjänsten ska planeras och organiseras så att räddningsinsatser kan genomföras inom en godtagbar tid och på ett effektivt sätt.

De nationella målen för kommunerna rapporteras till och följs upp av MSB, vilken är tillsynsmyndighet. Rapportering till både kommuner och MSB sker årligen vad gäller lagen om skydd mot olyckor samt lag om brandfarliga och explosiva varor.

Förbundsordning

Aktuell förbundsordning gäller från 2023-01-01 och innehåller bland annat regler om: ändamål, organisation, direktionens sammansättning, revisorer, ekonomistyrning, verksamhetsstyrning, och liknande. Förbundsordningen återfinns i sin helhet på vår hemsida, sdrf.nu under "Om oss"/Styrning.

Övergripande mål

Förbundets medlemskommuner ska ha en bra olycksförebyggande verksamhet och en väl fungerande räddningstjänst kopplat till de nationella målen. Miljön ska vara säker att bo, vistas och verka i.



Handlingsprogram

Verksamheten skall regleras i ett särskilt handlingsprogram som fastställs av förbundsledningen i början av varje mandatperiod. I handlingsprogrammet skall anges målet för Förbundets verksamhet samt de risker för olyckor som kan leda till räddningsinsatser i medlemskommunerna.

I programmet skall också anges vilken förmåga räddningstjänsten har att utföra sådana insatser. Programmet skall även ange hur Förbundets förebyggande verksamhet är ordnad. Förändringar och/eller tillägg i handlingsprogrammet samt antagande av nytt handlingsprogram beslutas av förbundsledningen. Handlingsprogrammet bestämmer till stor del förbundets inriktning och uppgifter.

Mål relaterade till handlingsprogrammet fastställs av ledningen för mandatperioden. Handlingsprogrammets mål rapporteras årligen i samband med årsredovisningen till ledningen.

Från och med 2025 års verksamhetsplan fastställs årliga mål som kompletterar och specificerar de långsiktiga målen från den fyraåriga handlingsplanen. För 2025 finns mål om: Räddningsinsatsens insatstid, Personalomsättning, Finansiellt mål om en ekonomi i balans, Antalet tillsyner, Antalet externt utbildade personer.

Ekonomi

Förbundets ekonomiska ram för den kommande treårsperioden skall beredas i samråd mellan medlemskommunerna och förbundsledningen. Ledningen fastställer budget för den kommande treårsperioden enligt den ram som medlemskommunerna senast i juni enats om.

Årlig budget för det kommande året fastställs i en budget- och verksamhetsplan senast under december månad. Under verksamhetsåret skall medlemskommunerna erhålla budgetuppföljning med årsprognos för perioden januari-mars samt delårsrapport med årsprognos för perioden januari-augusti.

Förbundets årsredovisning skall överlämnas till medlemskommunerna före mars månads utgång året efter det år som redovisningen avser.



God ekonomisk hushållning och ekonomisk ställning

God ekonomisk hushållning innebär att förbundet ska skapa och bibehålla goda förutsättningar för att i ett långsiktigt perspektiv ha en ekonomi i balans med en väl fungerande verksamhet utifrån de mål och krav som är fastställda.

Den goda hushållningen med resurser är en förutsättning för att även i framtiden kunna ge medborgarna en verksamhet av god kvalitet. Ur ett finansiellt perspektiv innebär god hushållning att det ekonomiska resultatet ska vara större än nollresultat. För att säkerställa god ekonomisk hushållning ska finansiella mål och verksamhetsmål definieras och följas upp.

Södra Dalarnas Räddningstjänstförbund ska eftersträva en god ekonomisk hushållning genom att:

- över tid ska det ekonomiska resultatet vara i balans
- förbundets medel ska förvaltas på så sätt att krav på god avkastning och betryggande säkerhet kan tillgodoses
- förbundet ska uppnå en effektiv och affärsmässig förvaltning av de samlade finanserna

Verksamhetsspecifika mål enligt handlingsprogrammet

Mål som SDR ska arbeta med att uppnå under handlingsprogrammets löptid.
En översyn av måluppfyllelse genomförs årligen.
Nedan redovisas måluppföljningen 2024-12-31.



Målet är uppfyllt



Målet är delvis uppfyllt






Målet är inte uppfyllt

Mål	Förväntat resultat	Kommentarer 2024-12-31	Måluppfyllelse
Tillsynsverksamheten skall bedrivas utifrån det behov och risker som finns inom respektive verksamhetsområde.	Tillsynsplan omfattande minst 150 tillsynsobjekt upprättas årligen och fullföljs. Val av tillsynsobjekt och intervall mellan tillsynen sker utefter behov och risker samt frister mellan 1-6 år.	Antal tillsynsbesök med fokusområden enligt tillsynsplanen uppgick till 137, Tillsynsplanen uppfylldes nästan, anledningen till lägre resultat var längre sjukskrivning av personal. Samtliga verksamheter enligt tillsynsplanen i förbundet tillsynades.	
Hantera alla tillståndsansökningarna för både brandfarliga och explosiva varor som lämnas/skickas in till förbundet med god kvalitet inom rimlig tid.	Samtliga som lämnar in en komplett ansökan skall ha ett besked inom 3 månader om huruvida de får hantera brandfarliga och/eller explosiva varor.	Målet uppfyllt med 100%. Beskedet ges oftast inom 1 månad efter komplett ansökan.	
Samverka med i första hand medlemskommunerna i frågor rörande riskhantering i samhällsbyggnadsfrågor skall hanteras med god kvalitet inom rimlig tid.	Kvalitativa svar skall lämnas på inkomna remisser inom angiven remisstid.	Målet uppfyllt med 100%. Beskedet ges oftast inom 1 månad efter komplett ansökan.	






Mål	Förväntat resultat	Kommentarer 2024-12-31	Måluppfyllelse
Anställda hos företag, förvaltningar och organisationer skall ha kunskap att kunna genomföra förebyggande, skadebegränsande och livräddande åtgärder kopplade till brand eller sjukdomsfall.	Utbildningar inom dessa områden skall erbjudas inom den tid som kunderna önskar, till ett marknadsmässigt pris och hållas av godkända instruktörer. Målsättningen var att utbilda 2 000 – 2 500 personer.	Antal utbildade landade på ca 1 700 personer, detta beroende på lägre efterfrågan från kunder samt vakans på en instruktör delar av året.	
SDR är sammanhållande i frågor rörande förebyggande av bränder och storskaliga kemikalieolyckor inom förbundsområdet.	SDR har som mål att ha gemensamma träffar med Sevesoföretagen varje år. Gällande tillsynen av Sevesoföretagen så samarbetar SDR med Länsstyrelserna inom båda länen.	Träffar med företagen som hanterar kemikalier storskaligt inom förbundsområdet har skett under perioden, dock inte gemensamma. Säkerhetsråd med regelbundna träffar med de myndigheter som hanterar säkerhetsfrågor sker genom våra båda länsstyrelserns försorg.	
Antalet inträffade bostadsbränder ska minska med 5% inom förbundsområdet	Antalet bostadsbränder ska minska med 5% under mandatperioden 2023–2026.	Jämfört med 2023 minskade bostadsbränderna i förbundet med ca 7%. Effekten kan ha att göra med satsning på flerbostadshustillsyn (så gott som samtliga flerbostadshus i Förbundet har tillsynats) men det är fortfarande för tidigt att dra säkra slutsatser.	
Det systematiska arbetsmiljöarbetet skall involvera hela organisationen.	Tydligare systematiskt arbetsmiljöarbete där ansvar och befogenheter delegeras till rätt beslutsnivåer inom hela organisationen.	Under 2024 har arbetet med att systematisera arbetsmiljöarbetet nystartats. Direktionen har bland annat beslutat om Räddningschefens arbetsmiljöuppgifter och rapporteringsansvar samt fastställt arbetsmiljömål. Dessa ska följas upp på direktionens möte i oktober.	



Mål	Förväntat resultat	Kommentarer 2024-12-31	Målupp- fyllelse
<p>SDR ska ingå i en etablerad systemledning.</p>	<p>SDR ska under handlingsprogrammets löptid öka förbundets operativa, strategiska och normativa förmåga. Detta ska uppnås genom samverkan med andra räddningstjänster för upprättande av gemensamma ledningsnivåer för bakre ledning. Den bakre ledningen ska vara ständigt bemannad och ha förmåga att kontinuerligt bedöma och anpassa ledning och användning av resurser.</p>	<p>SDR ingår i systemledning via Räddningsregion Bergslagen. Samarbetet fungerar mycket väl och fortsätter att utvecklas. Förutom operativ ledning, genererar RRB mycket synergieffekt framför allt inom området kompetensutveckling av befäl.</p>	
<p>SDR ska ha aktuella insatsplaner på samtliga objekt där sådant stöd behövs för en lyckad insats.</p>	<p>SDR skall årligen skapa insatsplaner för nytilkomna objekt inom förbundsområdet samt under handlingsprogrammets löptid revidera samtliga insatsplaner och göra dessa digitalt tillgängliga.</p>	<p>De flesta "högriskobjekt" har insatsplaner och insatsstöd som revideras kontinuerlig, i samarbete mellan verksamhet och SDR. SDR har påbörjat arbete att digitalisera dessa. Styrdokument återstår att ta fram.</p>	
<p>Utveckla lärandet av inträffade händelser. Erfarenheter och brister skall leda till åtgärdsplaner kopplade till utbildning.</p>	<p>Olycksutredningar ska utföras efter varje räddningstjänstinsats enligt gällande rutiner. Erfarenhetsåterkoppling till berörd personal ska genomföras vid utökade utredningar.</p>	<p>Olycksförloppsutredningar genomförs för insatser av omfattande karaktär. Erfarenhetsåterföring sker genom slutsatser från utredningarna eller i enklare form genom insatsuppföljning. Under 2024 genomfördes ett antal fördjupade olycksförloppsutredningar.</p>	



Mål	Förväntat resultat	Kommentarer 2024-12-31	Måluppfyllelse
<p>Räddningsstyrkornas anspänningstider ska hållas vid alla typer av larm.</p>	<p>Anspänningstiderna för respektive styrka ska hållas vid 90 % av insatserna. Tiden ska mätas genom indikation första fordon ut. Vid förlarm mäts tiden från huvudlarmet.</p>	<p>Det kvarstår tekniska utmaningar med att kvalitetssäkra anspänningstiden för respektive station exakt, men samtliga händelserapporter går igenom och larmkvittentiderna (som även övervakas av SOS) kollas mot förskrivna anspänningstid.</p>	
<p>SDR ska under varje mandatperiod utföra risk- och sårbarhetsanalys för dess egen verksamhet.</p>	<p>Även SDR kan bli drabbade av olika kriser och extraordinära händelser. Genom att arbeta proaktivt ska påverkansgraden minska.</p>	<p>Arbetet med risk- och sårbarhetsanalysen (RSA) ska under mandatperioden intensifieras, det finns en grundplanläggning som behövs färdigställas. En intern arbetsgrupp bör starta upp arbetet under mandatperioden.</p>	
<p>SDR ska kunna bedriva fullgod verksamhet även under höjd beredskap.</p>	<p>SDR ska planera för att under höjd beredskap (skärpt som högsta) kunna utföra sina normala samt tillkommande åtaganden kopplade till verksamheten.</p>	<p>Vi har en krigsorganisation med dess bemanning, dock behövs vidare planering och uppbyggnad intensifieras under mandatperioden. Kontinuitetsplanering, planläggningar, information och utbildning ska intensifieras.</p>	



Budgetföljsamhet för drift och investeringar

En ekonomi i balans är en förutsättning för att nå uppställda mål.

Drift

Årets totala resultat blev +166 tkr, vilket var 166 tkr bättre än budget och 81 tkr bättre än den prognos som gjordes vid delårsrapporten 2024-08-31. Avvikelsen i relation till förbundets budgeterade respektive prognostiserade nettokostnader är + 0,1% för både budget och prognos.

Vid årets början var det egna kapitalet 3 832 tkr. Efter beslut från förbundets medlemskommuner skall eget kapital som överstiger 7% av balansomslutningen för föregående verksamhetsår återbetalas till medlemskommunerna. Resultatet för 2024 gav ett eget kapital som inte innebar någon återbetalning till kommunerna då det egna kapitalet inte översteg gränsen.

Verksamhetens externa intäkter blev ca 500 tkr bättre än budgeterat och lika mycket bättre än prognos. Anledningen är främst att efterfrågan på utbildningsinsatser ökade starkt under hösten samt en realisationsvinst vid en försäljning av en gammal brandbil.

Verksamhetens kostnader blev ca 180 tkr högre än budgeterat och 3,1 mnkr lägre än delårsprognos. Avvikelsen från budget och delårsprognos beror framför allt på skillnader i pensionsprognoserna från vår pensionsförvaltare.

De totala pensionskostnaderna inklusive finansiella kostnader för pensionsavsättningar blev ca 1,3 mnkr högre än budgeterat, jämfört med prognosen vid delåret blev de 4,1 mnkr lägre, vilket återspeglas i kommunbidragen. Att prognoserna förändras kraftigt, även på kort tid är inte ovanligt.

Avskrivningarna blev 135 tkr lägre jämfört med en långsiktig planering, det beror på leveransproblemen både under och efter pandemin. Avskrivningarna beräknas utifrån en långsiktig investeringsplan och huvuddelen av investeringar i förbundet är fordon.

Finansiella intäkter ligger 232 tkr över planerat, vilket beror på en budgeterad försiktighet i och med signaler om sänkta räntor vid budgettillfället. Räntesänkningarna kom mycket senare än förväntat.

Finansiella kostnader exklusive finansiella kostnader på pensionsavsättningar består till största del av räntor på leasingbilar.

Verksamhetens driftsresultat blev sammantaget 482 tkr bättre än budgeterat nollresultat.



Investeringar

Stora brand- och räddningsfordon; en släckbil har tagits i drift under året. Kostnaden blev ca 7,4 mkr (budget 7 mkr). Mindre fordon och släpvagnar 175 tkr (budget 900 tkr). Upphandlingen av den större delen av investeringen i mindre fordon har dragit ut på tiden då det inte fanns någon av de initiala leverantörerna som klarade de uppställda kraven. Ny upphandling har påbörjats. Det finns för närvarande inga pågående investeringar som pågår över fler år än verksamhetsåret.

Budgetföljsamhet på intern avdelningsnivå

Förbundskansliet

Intäkterna blev ca 82 tkr bättre än budget. Prognosen var att intäkterna skulle bli lite bättre än budgeterat.

Kostnaderna för arbetskraft blev 285 tkr lägre än både budget och delårsprognos, vilket till största del förklaras av en lägre semesterlöneskuld än beräknat och ovanligt låga lönekostnader för RIB-personal under december. Semesterlöneskulden och upplupna löner för hela förbundet hanteras på Förbundskansliet.

Övriga verksamhetskostnader blev 49 tkr lägre än budget och 76 tkr bättre än prognosen. I dessa kostnader ligger många förbundsgemensamma kostnader såsom bland annat hyror, SOS, RRB, löneservice, redovisningstjänster och växel/telefoni.

Verksamhetsresultatet exklusive avskrivningar och finansiella poster för förbundskansliet blev 319 tkr bättre än budget och 444 tkr bättre än prognosen vid delåret.

Räddningsavdelningen

Intäkterna blev ca 541 tkr bättre än budget och 161 tkr bättre än prognos, vilket till största del beror (ca 400 tkr) på tillfälliga ej budgeterade intäkter i form av en såld utrangerad brandbil och personalersättning i en utbildningsinsats hos en av våra större industriella organisationer i förbundet. Ersättningen för IVPA blev 115 tkr högre än budgeterat. Övriga intäkter för till exempel taxor och avgifter, servicelarm och automatlarm utan brand avviker marginellt från budget.

Personalkostnaderna blev 682 tkr högre än budgeterat och ca 380 tkr högre än prognos. Löneökningar blev högre än prognoserna vid budgettillfället och höjde lönekostnaderna jämfört med budget. Vakanser och en sommar med få skogsbränder och andra liknande tidsmässigt långa insatser gjorde att personalkostnaderna ändå höll sig inom en rimlig nivå fram till hösten. Under hösten blev dock kostnaderna för vikarier ovanligt höga.



Utgifter för övriga kostnader blev 544 tkr högre än budget och 437 tkr högre än prognos. Inköp undviks i möjligaste mån under våren för att vi ska kunna parera en kostsam sommar och klara kravet om en ekonomi i balans i slutet av året. Under september och oktober genomför ekonomichef och avdelningschefer prognos- och budgetträffar med alla som har individuellt budgetansvar, därefter fördelas över- eller underskott ut för eventuella uppskjutna inköp eller åtgärder för att hålla kostnader nere.

Sammantaget blev Räddningsavdelningens resultat 737 tkr sämre än budget och 710 tkr sämre än prognos.

Skyddsavdelningen

De externa intäkterna hamnade 116 kr under både budget och delårsprognos. En längre sjukskrivning har begränsat möjligheterna att genomföra planerad mängd tillsyns- och tillståndsärenden, intäkterna för taxor och avgifter hamnade 94 tkr under budget.

Personalkostnaderna blev trots den högre lönerevisionen, 152 tkr under både budget och prognos. Under stor del av året har det funnits en vakans som hållit kostnaderna nere, vidare har chefsbyten mellan avdelningar medfört glapp och att kostnader inte alltid följt med till rätt avdelning.

Övriga verksamhetskostnader hamnade 136 tkr bättre än både budget och prognos.

Sammantaget blev avdelningens resultat 187 tkr bättre än budget och prognos.

Avskrivningar och finansiella poster

Avskrivningarna blev 155 tkr lägre än budget och 134 tkr under prognos, främst beroende på sena leveranser och problem i upphandlingar.

De finansiella posterna, exklusive räntor på pensionsskulden, blev ca 276 tkr över budget och 60 tkr över delårsprognos. De finansiella intäkterna är räntor på våra likvida medel, de finansiella kostnaderna är räntor på våra leasingbilar. Räntorna i Sverige har inte sänkts så tidigt det förväntades i budget och prognos, därav blev intäkterna högre.



Balanskravsresultatet

Balanskravsutredning	2024
Årets resultat enligt resultaträkningen	166
- Samtliga realisationsvinster	-166
+ Realisationsvinster enligt undantagsmöjlighet	0
+ Realisationsförluster enligt undantagsmöjlighet	0
-/+ Orealiserade vinster och förluster i värdepapper	0
+/- Återföring av orealiserade vinster och förluster i värdepapper	0
Balanskravsresultat	0
Årets balanskravsresultat	0

Resultatreserv uppgår till 0 kronor

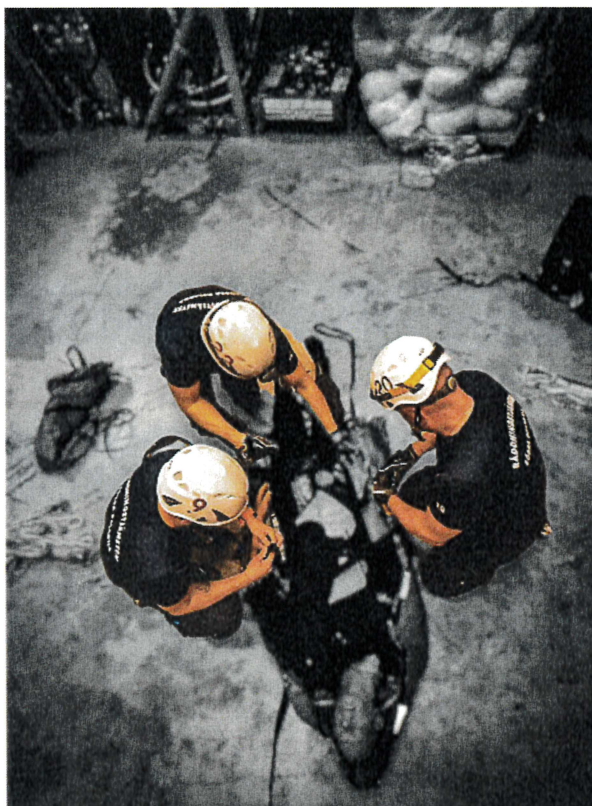
Väsentliga personalförhållanden

Kompetensutveckling

För att kunna möta omvärldens krav och förväntningar på vår verksamhet samt bidra till utvecklingen av vår verksamhet är det viktigt att all vår personal får kontinuerlig utbildning.

Södra Dalarnas

Räddningstjänstförbund ansvarar för att dess personal får nödvändig lagstadgad kompetensutbildning. Utöver minimi-kraven har förbundet en utbildningsplan för intern och extern kompetens-utveckling. Den interna regelbundna utbildningsverksamheten för heltids-anställd räddningspersonal planeras månadsvis. För den RiB-anställda personalen görs planeringen på årsbasis.



Antal anställda

Antal anställda	2023	2024
Heltid	44	42
Räddningsman i beredskap (RiB)	102	104
Personer i räddningsvärn	16	15
Totalt	162	161

Under 2024 har förbundet haft vakanser bland heltidsanställda.

Ålder och kön

Samtlig heltidsanställd personal har en sysselsättningsgrad på 100%.

	2023		2024	
	Kvinnor	Män	Kvinnor	Män
- 30 år	6	27	5	24
31 – 40 år	2	41	3	44
41 – 50 år	2	38	2	37
51 – 60 år	1	38	1	33
61 år -	0	7	0	12
Totalt	11	151	11	150

Personalomsättning

Med personalomsättning menar vi förändring av sammansättning genom avgång och tillkomst av nya medarbetare. Vi utgår från nyckeltalsinstitutets rekommendation om hur man beräknar personalomsättningen. Formeln är: lägsta antalet av börjat och slutat /genomsnittligt anställda under samma period.

Personalomsättningen har under året uppgått till 4,65% (11,49%) för heltidsanställd personal. För RiB-anställd personal har siffran varit 1,94% (10,78%). Siffran inom parentes anger motsvarande personalomsättning 2023.



Rekryteringsinsatser

Horndal blev först ut i ett rekryteringsprojekt som är tänkt att omfatta förbundets samtliga stationsorter. Genom att genomföra arbetsplatsbesök för att informera potentiella beredskapsbrandmän såväl som deras huvudarbetsgivare, har vi tydliggjort vad det innebär att vara RIB samt fördelarna med att ha RIB-anställda medarbetare.



Vi har deltagit i intervjuer med olika lokaltidningar och SVT för att nå ut med budskapet om vikten av en fungerande beredskapsorganisation i Horndal, såväl som affischerat hos företag, lokala handlare och kommunala verksamheter. Brandutbildning har genomförts för barn i Horndals skolor.

Insatserna resulterade bland annat i 5 definitiva ansökningar där hälften var kvinnliga sökanden, breddat nätverk och kontakter, dialoger som landade i vidare samarbeten samt synlighet för förbundet och verksamheten främst i Horndal genom uppmärksamhet i media. Säckan knöts ihop med ett Öppet hus på stationen i Horndal där många av ortens invånare deltog.



Sjukfrånvaro

Sjukfrånvaron är vanligtvis låg i Södra Dalarnas Räddningstjänstförbund och har under 2024 minskat ytterligare.

Förbundet har avtal om företagshälsovård för samtlig personal. Avtalet omfattar förebyggande åtgärder och rehabilitering, undersökningar för alla nyanställda, lagstadgade hälsokontroller, provtagningar, vaccinationer mm.

Södra Dalarnas Räddningstjänstförbund har tecknat sjukvårdsförsäkring för samtliga tillsvidareanställda.

	2023		2024	
	Total sjukfrånvaro i procent av arbetstiden	Sjukfrånvaro under en sammanhängande tid av 60 dagar eller mer	Total sjukfrånvaro i procent av arbetstiden	Sjukfrånvaro under en sammanhängande tid av 60 dagar eller mer
- 29 år	2,01 %		5,96%	
30 - 49 år	3,17 %		2,54%	
50 år -	6,68 %		3,72%	
Totalt	4,26 %	39,35 %	3,25%	27,77%

Uppgifter för respektive ålderskategori redovisas inte uppdelat på kvinnor och män på grund av undantagsregeln som säger att uppgiften inte ska lämnas om antalet anställda i gruppen är högst 10 eller om uppgiften kan hänföras till enskild individ.



Förväntad utveckling

Befolkning och arbetstillfällen

Landsbygden förlorar sakta både arbetstillfällen och invånare. Brist på arbetsplatser och en minskning av invånare i mindre lokalsamhällen medför en risk att det blir allt svårare att rekrytera tillräckligt med RIB-anställda för att bibehålla en god beredskap på stationerna belägna i de mindre samhällena.

Medelstladdningen för kommunernas räddningstjänst riskerar också på lång sikt att bli dränerad på grund av ett minskat befolknings- och skatteunderlag vilket medför hårdare konkurrens om resurserna.

Klimatförändringar

Klimatförändringar kommer enligt forskarna innebära att vi får allt fler tillfällen med extrema vädersituationer som till exempel långa torra perioder som leder till många bränder i skog och mark samt regn- och stormperioder med sina problem. Förutom ökade kostnader innebär det fler stora och i tid långdragna insatser vilket ställer högre krav på krisledning, kriskommunikation och samverkan med externa aktörer till exempel kommuner, länsstyrelser, MSB, RRB och liknande.

Säkerhetsläget

Det instabila säkerhetsläget i omvärlden leder till att våra medlemskommuner har ökat behov av stöd och samordning i frågor kring säkerhetsskydd, civilplikt, höjd beredskap, säkerhet, krisberedskap och liknande. Det innebär också nya krav på räddningstjänsten att kunna utföra tillkommande arbetsuppgifter. Exakt hur krav och resurser kommer att se ut och allokeras är i dagsläget osäkert.

Kostnads- och löneläge

Löneökningarna har blivit högre än de lönebudgetar som gjorts utifrån prognoser från SKR alla år sedan 2021. Om inte tilldelningen hamnar något högre än prognoserna under åren 2026-2028 riskerar vi att behöva göra inskränkningar i räddningstjänstverksamheten. Lönekostnader är den enskilt största kostnadsposten i förbundets ekonomi. Den är också den kostnad som är svårast att justera eftersom den direkt påverkar vår möjlighet till beredskap.

Sammantaget anser vi att vi trots vissa risker har en fortsatt stabil ekonomi i balans och kommer att klara av att uppfylla syftet med verksamheten med en god ekonomisk hushållning på både kort och lång sikt.



EKONOMISK REDOVISNING

Alla belopp i tabellerna är i tkr

Resultaträkning

	<u>Noter</u>	<u>2023</u>	<u>2024</u>
Verksamhetens intäkter	2	12 040	8 725
Verksamhetens kostnader	3	-76 392	-76 995
Avskrivningar	4	-3 168	-3 065
Verksamhetens nettokostnader		-67 520	-71 335
Kommunbidrag	5	69 937	73 923
Verksamhetens resultat		2 417	2 588
Finansiella intäkter	6	988	1 178
Finansiella kostnader	7	-3 239	-3 600
Resultat efter finansiella poster		166	166
Extraordinära poster		0	0
Årets resultat		166	166



Balansräkning

	<u>Noter</u>	<u>2023-12-31</u>	<u>2024-12-31</u>
Tillgångar			
Anläggningstillgångar			
Materiella anläggningstillgångar			
Pågående investeringar		0	0
Maskiner och inventarier	8	12 751	17 450
Summa Anläggningstillgångar		12 751	17 450
Omsättningstillgångar			
Fordringar	9	10 037	7 214
Kassa, bank	10	32 161	37 570
Summa Omsättningstillgångar		42 198	44 784
Summa Tillgångar		54 949	62 234
Eget Kapital, Avsättningar och Skulder			
Eget kapital	11	3 831	3 997
Avsättningar för pensioner och liknande förpliktelse	12	40 200	44 200
Skulder			
Långfristiga skulder	13	1 123	666
Kortfristiga skulder	14	9 795	13 371
Summa Eget Kapital, Avsättningar och Skulder		54 949	62 234
Panter och ansvarsförbindelser			
Ansvarsförbindelse pensionskund intjänad tom 1997		1 871	1 899



Kassaflödesanalys

	Not	2023	2024
Den löpande verksamheten			
Årets resultat		166	166
Justering för ej likviditetspåverkande poster	16	5 593	7 065
<i>Medel från verksamheten före förändring av rörelsekapital</i>		5 759	7 231
Ökning (-)/minskning (+) kortfristiga fordringar	9	-4 233	2 822
Ökning (+)/minskning (-) kortfristiga skulder	14	-219	3 577
Kassaflöde från den löpande verksamheten		1 307	13 630
Investeringsverksamheten			
Inköp av materiella anläggningstillgångar	8	-1 502	-7 764
Kassaflöde från investeringsverksamheten		-1 502	-7 764
Finansieringsverksamheten			
Nyupptagna lån	8	765	
Amortering av skulder för finansiell leasing	13, 8	-415	-457
Kassaflöde från finansieringsverksamheten		350	-457
Årets kassaflöde		155	5 409
Likvida medel vid årets början		32 006	32 161
Likvida medel vid årets slut	10	32 161	37 570



Noter

1 - Redovisningsprinciper

Årsredovisning och delårsrapporter är upprättade i enlighet med lag om kommunal bokföring och redovisning (2018:597, LKBR) och rekommendationer från Rådet för kommunal redovisning (RKR). Redovisningen har upprättats i enlighet med lag (2018:597) om kommunal bokföring och redovisning (LKBR). Förbundet följer god redovisningssed och tillämpar de rekommendationer som ges ut av Rådet för kommunal redovisning (RKR). Inga väsentliga förändringar i Redovisningsprinciper och beräkningsmetoder har gjorts sedan senaste årsredovisningen.

Intäkter

Försäljning av varor och tjänster redovisas vid leverans till kunden, i enlighet med försäljningsvillkoren. Försäljningen redovisas efter avdrag för moms och rabatter. Övriga intäkter som intjänats intäcksredovisas enligt följande: hyresintäkter i den period uthyrningen avser, ränteintäkter när rätten att erhålla utdelning bedöms som säker. Kommunbidrag fördelas på tolv månader och registreras den månad de avser, kommunbidraget faktureras var månad.

Intäkter och kostnader hänförs till den period den tillhörande prestationen utförts. Det innebär bland annat att kundfakturor som skickats en period innan prestationen utförs registreras som ett förskott tills prestationen har levererats (dvs en skuld till kunden). Leverantörsskulder som mottagits hänförs till det år prestationen utförts. Leverantörsfakturor som inkommit före periodens avslut men som avser tjänster eller produkter som levereras efter periodens slut registreras som en fordran fram till att prestationen utförts.

Anläggningstillgångar

Materiella anläggningstillgångar är upptagna till anskaffningsvärde minus avskrivning och eventuell nedskrivning. Avskrivning sker linjärt för samtliga anläggningstillgångar som är utsatta för värdeminskning. Avskrivning påbörjas när tillgången tas i bruk.

En individuell bedömning av nyttjandeperioden görs för alla investeringar. Omprövning av nyttjandeperioden sker om det finns omständigheter som pekar på att det är nödvändigt (t.ex. verksamhetsförändringar, teknikskiften och organisationsförändringar).

För tillgångar där nyttjandeperioden styrs i avtal (t.ex. leasing) används den planerade verkliga nyttjandeperioden som avskrivningstid.

För tillgångar med en nyttjandeperiod överstigande 3 år görs alltid en omprövning vid större reparations- eller ombyggnadsåtgärder. Om en ny bedömning av nyttjandeperioden avviker från tidigare fastställd nyttjandeperiod ändras avskrivningstiden alltid, om den bedöms vara kortare. Bedöms nyttjandeperioden vara längre, ändras den normalt bara om det oavskrivna beloppet för tillgången överstiger 5 prisbasbelopp.

Inventarier med en ekonomisk livslängd på max 3 år och inventarier av mindre värde, max ett prisbasbelopp avrundat uppåt, kostnadsförs direkt.



Omsättningstillgångar

Kundfordringar och övriga kortfristiga fordringar är upptagna till det belopp varmed de beräknas inflyta. För finansiella instrument värderade till verkligt värde har börskursen den 31/12 använts.

Leasing

Samtliga bilar som används för IVPA leasas på 5 år och redovisas som finansiell leasing. Förbundet har möjlighet att köpa bilarna efter leasingperioden till ett vid anskaffandet bestämt värde.

Övriga leasingavtal har klassats som operativa. Förbundet hyr sina garage- och kontorsutrymmen av kommunala fastighetsbolag och samverkansförbund på sex orter. Hyrorna regleras årligen genom indexuppräkning.

Skulder och avsättningar

Avsättning för pensioner värderas enligt RIPS i enlighet med RKR R10.

Tillgångar och skulder i utländsk valuta värderas till balansdagens kurs enligt den kurs som publiceras på Riksbankens webbplats och som är ett beräknat medelvärde av olika bankers köp- och säljkurser.

Löneskulder

Skulder för löner har belastats med ett personalomkostnadspålägg på 31,62% som inkluderar sociala avgifter och avtalsförsäkringar men inte pensionskostnader.

Pensionsförpliktelser

Pensionsförpliktelser har redovisats enligt blandmodellen. Det innebär att pensionsförmåner intjänade från och med 1998 har bokförts som en avsättning för pensioner i balansräkningen. Förändringen av pensionsskulden har bokförts bland verksamhetens kostnader i resultaträkningen. Avgiftsbestämd ålderspension har redovisats som kortfristig skuld för utbetalning året efter bokslutsåret. Pensionsförmåner som intjänats före 1998 ingår som ansvarsförbindelse. Utbetalningar som avser pensioner intjänade före 1998 har redovisats bland verksamhetens kostnader i resultaträkningen.

Jämförelsestörande poster

Under sommaren 2023 inträffade en skogsbrand som var så omfattande att den enligt 7 kap. 3 § lagen (2003:778) om skydd mot olyckor gav rätt till ersättning från staten. Ersättningsberättigad var Norbergs kommun, men förbundet skötte den ekonomiska hanteringen åt kommunen. Efter sommaren fanns en uppskattad fordran på Norbergs kommun på 2,8 mnkr. På grund av branden var både kostnader och intäkter ca 2,8 mnkr större än normalt.



2 - Verksamhetens intäkter	<u>2023</u>	<u>2024</u>
Försäljningsintäkter	86	8
Taxor och avgifter	4 630	4 571
Hyror och arrenden	222	212
Bidrag och kostnadsersättningar från staten	0	0
Övriga bidrag och kostnadsersättningar	2 813	0
Försäljning av verksamhet och konsulttjänster	4 279	3 767
Realisationsvinster på materiella och immateriella anläggningstillgångar	0	167
Övriga verksamhetsintäkter	10	0
Summa verksamhetens intäkter	12 040	8 725

3 - Verksamhetens kostnader

	<u>2023</u>	<u>2024</u>
Personalkostnader exklusive pensionskostnader	-47 311	-46 614
Pensionskostnader	-4 571	-5 754
Lämnade bidrag	0	0
Köp av huvudverksamhet	0	0
Lokal-och markhyror samt övriga fastighetskostnader	-13 088	-13 811
Inköp av material och varor	-3 173	-3 005
Inköp av tjänster	-5 393	-5 419
Realisationsförluster och utrangeringar	0	0
Övriga kostnader	-2 856	-2 392
Summa verksamhetens kostnader	-76 392	-76 995



	<u>2023</u>	<u>2024</u>
4 - Av- och nedskrivningar		
Avskrivning maskiner och inventarier	-3 168	-3 065
Summa av- och nedskrivningar	-3 168	-3 065

	<u>2023</u>	<u>2024</u>
5 - Kommunbidrag		
Kommunbidrag	69 937	73 923
Summa kommunbidrag	69 937	73 923

	<u>2023</u>	<u>2024</u>
6 - Finansiella intäkter		
Ränteintäkter	969	1 164
Övriga finansiella intäkter	19	14
Summa finansiella intäkter	988	1 178

	<u>2023</u>	<u>2024</u>
7 - Finansiella kostnader		
Räntekostnader	-143	-200
Finansiell kostnad, förändring av pensionsavsättningar	-3 052	-3 400
Övriga finansiella kostnader	-44	0
Summa finansiella kostnader	-3 239	-3 600



8 – Materiella anläggningstillgångar	<u>2023</u>	<u>2024</u>
Maskiner och inventarier		
Ingående anskaffningsvärde	60 427	59 800
Inköp	796	7 764
Försäljningar och utrangeringar	-1 423	0
Utgående anskaffningsvärde	59 800	67 564
Ingående ack avskrivningar	-47 029	-48 455
Försäljningar och utrangeringar	1 424	0
Årets avskrivningar	-2 850	-2 707
Utgående ack avskrivningar	-48 455	-51 162
Utgående redovisat värde	11 345	16 402
Finansiella leasingavtal		
Ingående anskaffningsvärde	1 627	2 106
Inköp	765	0
Försäljning och utrangering	-286	0
Utgående anskaffningsvärde	2 106	2 106
Ingående ack avskrivningar	-608	-700
Försäljning och utrangering	226	0
Årets Avskrivningar	-318	-358
Utgående ack avskrivningar	-700	-1 058
Utgående redovisat värde	1 406	1 048
Pågående investeringar	0	0
Summa anläggningstillgångar	12 751	17 450



9 – Kortfristiga fordringar

Fordringar	<u>2023</u>	<u>2024</u>
Kundfordringar	1 522	810
Övriga kortfristiga fordringar	5 226	1 954
Övriga förutbetalda kostnader och upplupna intäkter	3 289	4 450
Summa fordringar	10 037	7 214

10 - Kassa och bank	<u>2023</u>	<u>2024</u>
Kassa	3	2
Bank och plusgiro	32 158	37 568
Summa kassa och bank	32 161	37 570

11 - Eget kapital	<u>2023</u>	<u>2024</u>
Ingående eget kapital	3 665	3 831
Årets resultat	166	166
Återbetalas till medlemskommunerna	0	0
Summa eget kapital	3 831	3 997

12 - Avsättningar för pensioner och liknande förpliktelser	<u>2023</u>	<u>2024</u>
Ingående avsättning till pensioner inkl löneskatt	37 775	40 200
Nyintjänad pension	183	220
Årets utbetalningar	-1 048	-1 234
Ränte- och basbeloppsuppräknig	2 549	2 378
Övrig post	219	1 333
Förändring löneskatt	522	1 303
Summa avsatt till pensioner inkl löneskatt	40 200	44 200



	<u>2023</u>	<u>2024</u>
13 - Långfristiga skulder		
Långfristig del av leasingskuld	1 123	666
Summa långfristiga skulder	1 123	666
	<u>2023</u>	<u>2024</u>
14 - Kortfristiga skulder		
Leverantörsskulder	1 004	3 597
Moms och punktskatter	396	463
Personalens skatter, avgifter och avdrag	1 864	1 924
Upplupna personalkostnader (exkl. pensioner)	4 169	4 197
Upplupna pensionskostnader	1 689	2 554
Övriga kortfristiga skulder	571	528
Kommunalbidrag för återbetalning	0	0
Övriga upplupna kostnader och förutbetalda intäkter	102	108
Summa kortfristiga skulder	9 795	13 371



15 - Operationella leasingavtal

Operationella leasingavtal, fastigheter

	<u>2023</u>	<u>2024</u>
Icke uppsägningsbara leasingavtal överstigande 1 år		
Förfaller till betalning inom ett år	13 071	9 381
Förfaller till betalning senare än ett men inom fem år	30 478	31 160
Förfaller till betalning senare än fem år	68 797	62 800
Årets leasingkostnader	12 420	13 072

Operationella leasingavtal, maskiner och inventarier

	<u>2023</u>	<u>2024</u>
Icke uppsägningsbara leasingavtal överstigande 1 år		
Förfaller till betalning inom ett år	12	72
Förfaller till betalning senare än ett men inom fem år	11	130
Förfaller till betalning senare än fem år	0	0
Årets leasingkostnader	19	51

16 - Ej likviditetspåverkande poster

	<u>2023</u>	<u>2024</u>
Ej likviditetspåverkande poster i kassaflödesanalysen		
Avskrivningar	3 168	3 065
Förändring i avsättningar till pensioner	2 425	4 000
Summa ej likviditetspåverkande poster	5 593	7 065



Investeringsredovisning

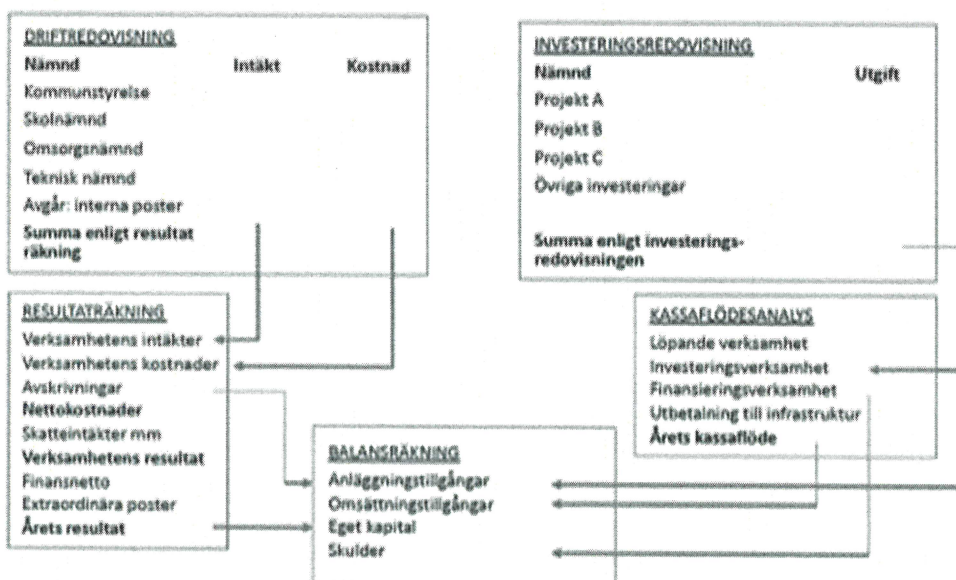
Årets investeringar	Total budget	Ack utfall	Avvikelse
Stora brand- och räddningsfordon	7 000	7 364	364
Mindre fordon och släpvagnar	900	174	-726
Övrigt	160	226	66
Summa investeringar	8 060	7 764	- 296

DRIFTSREDOVISNING

	2023	2024	Budget 2024	Avvikelse budget
Verksamhetens intäkter	12 040	8 725	8 217	508
Verksamhetens kostnader	-76 392	-76 995	-76 815	-180
Verksamhetens nettokostnader	-67 520	-71 335	-71 818	482

Investerings- och driftredovisningen är inte uppdelad på olika nämnder/styrelser med olika verksamheter då förbundet enbart bedriver en verksamhet med en gemensam extern budget och en direktion. För en god intern kontroll fördelas dock budgetansvar på, i nuläget 32 st, olika identiteter vilka summeras till tre avdelningar. De tre avdelningarnas budgetföljksamhet finns beskrivet i avsnittet om god hushållning ekonomisk ställning.

Principen för Drift- och investeringsredovisningens samband med övriga räkenskaper nedan.





UNDERSKRIFTER

Avesta 2025-03-27

 Stefan Palm, Ordförande	 Göran Hoffman	 Maria Lang
 Eva Lidström	 Per Bengtsson	 Gunnar Tiger
 Anna-Karin Persdahl	 Birgitta Johansson	 Per-Arne Andersson

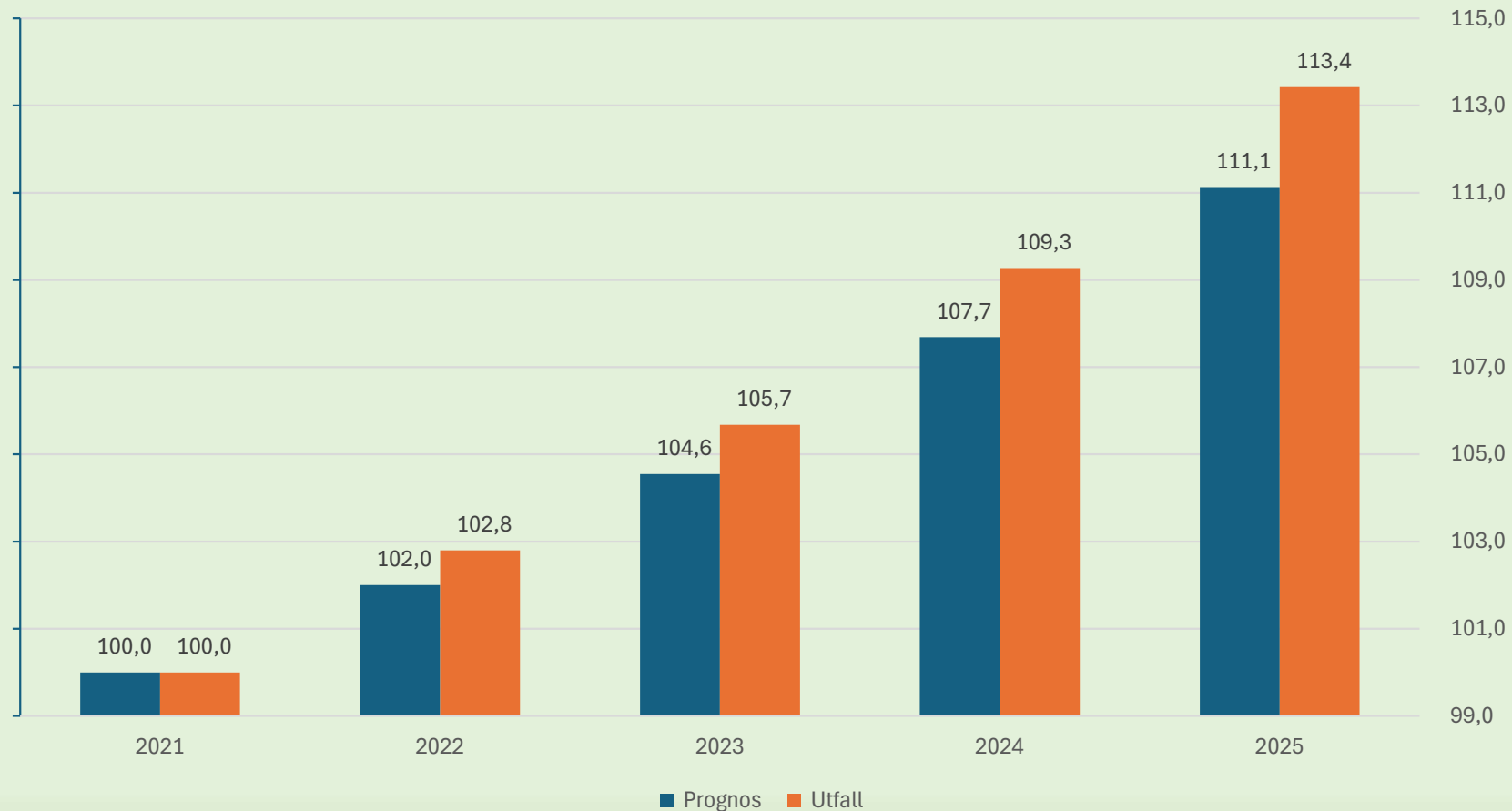
Förutsättningar för budget 2026-2028

- **Externa intäkter** -SKR prognos 3,2% 2026, 3,1% 2027, 3,1% 2028
- **Personalkostnader** -SKR prognos beräknas utifrån utfall 2024 med justeringar för tillfälliga avvikelser. Det justerade utfallet räknas upp i två steg: först med prognosen för 2025, på den uppräknigen läggs prognosen för 2026.
Blir räknat från bud25 4,0%
- **Lokalhyror** -SKR prognos 3,2% 2026, 3,1% 2027, 3,1% 2028
- **Övriga kostnader** -SKR prognos 3,2% 2026, 3,1% 2027, 3,1% 2028
- **Avskrivningar** - utifrån fordonsplan
- **Pensionskostnader** –Prognos Skandia 241231

- **Ramäskandet** jämfört med total budget för 2025 inklusive pensioner blir en ökning med 1,2%. Exklusive pensioner 3,9%.

Budgetunderlag

Historik löneuppräknig, prognos/utfall 2022 – 2025



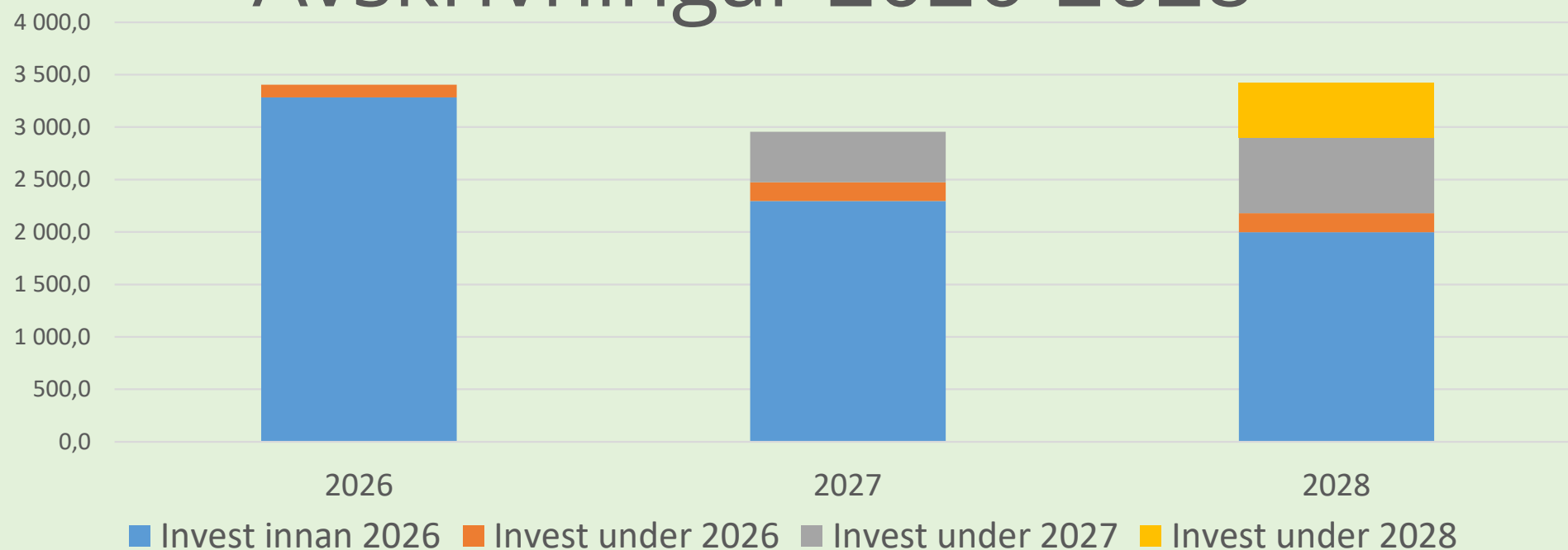
De senaste åren har löneprognoserna från SKR varit för låga jämfört med utfallet. Vidare har uppräknigen av anslaget räknats upp från det tidigare årets felaktiga prognos/budget. Det är inte hållbart i längden och det är ett systematiskt fel som måste åtgärdas för att vi ska klara av vårt uppdrag på sikt.

Investeringsbehov 2026 – 2028

2026	Befälsfordon, 2 st	1 800 tkr
2027	Hävare	12 000 tkr
	Stor bil	7 000 tkr
	Personbilar, 2 st	1 600 tkr
2027	Stor bil	8 000 tkr
	Personbil och släp	800 tkr

Investeringarna är reinvesteringar, ex vis investeringen ersätter en uttjänt anläggningstillgång med en ny.

Avskrivningar 2026-2028



Investeringar 2026-2028	2026	2027	2028
	Stora brand- och räddningsfordon	0	19 000
Mindre fordon, släpvagnar	1 800	1 600	800
Övrigt material	0	0	0
SUMMA	1 800	20 600	8 800

Budget 2026- 2028

	Budget 2026	Budget 2027	Budget 2028
Intäkter, externa	9 200	9 500	9 800
Personalkostnader exkl pensioner	-51 400	-53 100	-55 000
Lokalhyror	-14 000	-14 500	-15 000
Övriga kostnader	-10 600	-11 000	-11 000
Avskrivningar	-3 400	-3 000	-3 400
Finansiella poster	600	500	500
BUDGETRAM EXKL PENSIONER	-69 600	-71 600	-74 100
	3,9%	2,9%	3,5%

PENSIONER	2026	2027	2028
Pensionskostnader prognos från Skandikon.	-6 300	-6 900	-7 100
PENSIONSOSTNADER	-6 300	-6 900	-7 100

		2026	2027	2028
Avesta	48,8%	37 039	38 308	39 626
Hedemora	23,4%	17 761	18 369	19 001
Fagersta	19,4%	14 725	15 229	15 753
Norberg	8,4%	6 376	6 594	6 821
TOTALT		75 900	78 500	81 200
Total procentförändring		1,3%	3,4%	3,4%

Direktionens förslag till uppräkningsramar för 2026-2028

- 2026 3,9%
- 2027 2,9%
- 2028 3,5%



Myndigheten för
samhällsskydd
och beredskap

Årsuppföljningen LSO för år 2024

Du tillhör respondentkategori: Alla frågor

MSB genomför årligen en uppföljning av kommunernas verksamhet enligt lagen (2003:778) om skydd mot olyckor (LSO). Uppföljningen ingår som en del i MSB:s tillsyn över kommunernas skyldigheter enligt LSO och bidrar till en nationell bild över verksamheten samt ger underlag för MSB:s stödjande och vägledande arbete gentemot kommunerna. Resultatet från vissa frågor används även som underlag till SKR och MSB:s statistik "Jämförelser Trygghet och säkerhet".

Notera att uppgifterna i enkäten avser förhållanden gällande för år 2024. Om det finns beslut eller kännedom om förändrade förhållanden (exempelvis organisationsförändringar, samarbeten kring övergripande ledning eller liknande) som kommer att ske efter årsskiftet, kan detta med fördel anges i kommentarrutan för aktuell fråga.

Kommunalförbund och räddningstjänstorganisationer som har en gemensam nämnd eller direktion med gemensam politisk styrning svarar på årsuppföljningen med gemensamma uppgifter för organisationen. Övriga räddningstjänstorganisationer som berör mer än en kommun men har enskilda nämnder i varje enskild kommun som politisk styrning svarar på årsuppföljningen med uppgifter för respektive kommun var för sig.

En stor del av frågorna i enkäten är direkt kopplade till vårt tillsynsarbete då de representerar skyldigheter enligt LSO som kommunerna har. Dessa frågor är obligatoriska med stöd av LSO 5 kap. 2a §.

MSB är även intresserade av andra uppgifter för att kunna fullfölja ansvaret att samordna kommunerna på nationell nivå och stödja dem med råd och information i deras verksamhet, dessa frågor är frivilliga. Om frågan är frivillig så anges det i enkäten för respektive fråga.

I informationstexten högst upp på varje ny sida i enkäten beskrivs syftet med frågorna.

Uppgifter från tidigare årsuppföljningar (2019–2023) finns sammanställda och tillgängliga på MSB:s webb via <https://msb.se/tillsynkommuner>

Frågorna har samrått med Sveriges Kommuner och Regioner (SKR) enligt förordningen om statliga myndigheters inhämtande av uppgifter från kommuner och näringsidkare, SFS 1982:668.

Svaren på årsuppföljningen LSO 2024 ska lämnas **senast den 1 mars 2025**.

Enkäten har följande innehåll:

Sid 1: Inledning

Sid 2: Praktisk information

Sid 3: Organisation samt kontaktuppgifter

Sid 4: Resurser räddningstjänst - deltid/RiB

Sid 5: Resurser räddningstjänst - heltid

Sid 6: Tillsyn 5 kap. 1 § LSO

Sid 7: Brand och olycksförebyggande arbete

Sid 8: Räddningstjänst

Sid 9: Kommunens plan för räddningsinsatser

Sid 10: Olycksundersökning

Sid 11: IVPA

Sid 12: Rengöring och brandskyddskontroll

Sid 13: Avslut och skicka in

Högst upp under rubriken ser du vilken respondentkategori du tillhör. Utifrån kategori besvarar du bara frågor på vissa sidor. Tillhör du:

- Alla frågor, besvarar du frågor på samtliga sidor
- Bara rengöring och brandskyddskontroll, besvarar du frågor på sidorna 1–3 samt 12–13
- Ej rengöring och brandskyddskontroll, besvarar du frågor på sidorna 1–11 samt 13

Praktisk information

Vill du skriva ut hela enkäten för förhandsgranskning [klicka här](#) så får du den i pdf och [klicka här](#) för Excel.

Gör så här:

Utse en ansvarig uppgiftslämnare som fyller i sina kontaktuppgifter på sid 3 samt ansvarar för att skicka in enkäten. Du kan sedan dela länken i mailet så att flera personer kan fylla i olika delar av enkäten.

Svara på frågorna genom att klicka dig fram i enkäten. Observera att beroende på hur du svarar på vissa frågor, eventuellt inte behöver svara på alla följdfrågor.

Du kan börja svara på frågorna och sedan gå ut ur systemet och in igen vid senare tillfälle, genom att klicka på knappen "Spara – skicka senare". De svar som du har angivit sparas då automatiskt i systemet till nästa gång du loggar in.

Du kan vid behov skriva ut och spara ner dina svar genom att klicka på ikonen "skriv ut" på sista sidan.

När du har fyllt i alla svar klicka på knappen "Skicka nu", då skickas svaren som en slutrapport till MSB och du kommer kunna ladda ner dina svar som PDF.

Organisation samt kontaktuppgifter

1. Ni lämnar uppgifter för Södra Dalarnas räddningstjänstförbund

Skriv i textfältet om ert organisationsnamn är felaktigt.

2. Er officiella e-postadress är sdr@avesta.se

Skriv rätt e-postadress nedan om adressen är felaktig.

3. Ange uppgiftslämnarens namn:

4. Ange uppgiftslämnarens telefonnummer:

0226645801

5. Ange uppgiftslämnarens e-post:

mats.jansson@avesta.se

6. Allmänna frivilliga kommentarer:

Här finns möjlighet att lämna frivilliga övergripande kommentarer till enkäten.

Resurser räddningstjänst - deltid/RiB

Uppgifterna om kommunens anställda inom räddningstjänstorganisationen samlas in av flera skäl. Uppgifterna behövs bland annat som grunddata för MSB:s allmänna uppdrag inom räddningstjänstområdet, men är av särskild vikt baserat på två särskilda uppdrag från regeringen avseende att stödja kommunerna i deras arbete med jämställdhet och mångfald samt personalförsörjningen av deltidsbrandmän/RiB. Avslutningsvis används insamlad information även som underlag för MSB:s tillsyn över kommunerna då personalresurser är en delmängd av kommunens förmåga.

7. Hur många anställda deltidsbrandmän/räddningstjänstpersonal i beredskap (RiB) i räddningstjänstens utryckningstjänst fanns det totalt i kommunen den 31 december 2024? Ange antal personer:

Förklaring: Avser både befäl och brandmän.

Har du inga anställda på deltid/RiB vänligen skriv 0.

Antal kvinnor	<input type="text" value="6"/>
Antal män	<input type="text" value="110"/>
Summa	116

8. Hur många av det totala antalet anställda deltidsbrandmän/räddningstjänstpersonal i beredskap (RiB) som angetts i föregående fråga är befäl?

Förklaring: Med befäl menas de som har befogenheter att agera i arbetsledande befattning i samband med räddningsinsats. Kan exempelvis vara både ordinarie och ställföreträdande befäl.

Antal kvinnor	<input type="text" value="0"/>
Antal män	<input type="text" value="29"/>
Summa	29

9. Hur många deltidsbrandmän/räddningstjänstpersonal i beredskap (RiB) i räddningstjänstens utryckningstjänst hade beredskap samtidigt (dagtid respektive nätter och helger) i kommunen enligt fastställt bemanningsschema som gällde den 31 december 2024? Ange antal personer:

Förklaring: Denna fråga avser antal personer på deltid/RiB i räddningstjänstens utryckningstjänst som hade beredskap samtidigt i kommunen enligt fastställt bemanningsschema som gällde den 31 december 2024. För att belysa om det är skillnad i bemanningen beroende på tid på dygnet eller veckodag, görs fördelning på dagtid respektive nätter och helger. Denna fråga avser den lägsta fastställda bemanningsnivån i beredskap i räddningstjänstens utryckningstjänst. Om det förekommer andra variationer över tid, ange det vanligast förekommande värdet.

Dagtid (mån-fre)	<input type="text" value="24"/>
Nätter och helger	<input type="text" value="24"/>

10. På hur många orter har kommunen deltidsbrandmän/räddningstjänstpersonal i beredskap (RiB)?

Ange antal orter:

Förklaring: Med orter avses orter där det finns en eller flera deltidsbrandmän/räddningstjänstpersonal i beredskap (RiB). Avser inte enbart orter med brandstationer. Kan exempelvis vara första insatsperson (FiP) på en ort utan brandstation.

11. Hur många personer har avslutat sin anställning som deltidsbrandmän/räddningstjänstpersonal i beredskap (RiB) under 2024?

Ange antal personer:

Antal kvinnor

Antal män

Summa

2

(Frivillig fråga)

Ange orsakerna till att anställningen avslutats under 2024?

Antal män:

Pensionsavgång

Neddragning av personal inom räddningstjänstorganisationen

Ny huvudarbetsgivare som inte går att kombinera med beredskap

Svårighet att kombinera beredskap med arbete hos befintlig huvudarbetsgivare

Svårighet att kombinera beredskap med familj- och privatliv

Arbetslöshet/A-kassa

Annan orsak (utveckla i kommentar)

Summa

2

Kommentar

(Frivillig fråga)

12. Hur många personer har anställts som deltidbrandmän/räddningstjänstpersonal i beredskap (RiB) under 2024? Ange antal personer:

Antal kvinnor	<input type="text" value="0"/>
Antal män	<input type="text" value="8"/>
Summa	8

13. Har kommunen svårigheter med att:

Förklaring: Med svårighet menas att det finns vakanser i organisationen som under längre tidsperioder inte har gått att fylla.

	Ja	Nej
Rekrytera deltidbrandmän/räddningspersonal i beredskap (RiB)?	<input checked="" type="radio"/>	<input type="radio"/>
Behålla deltidbrandmän/räddningspersonal i beredskap (RiB)?	<input checked="" type="radio"/>	<input type="radio"/>

Kommentar

Just nu har vi ett ganska stort intresse i våra kommuner att vara och vilja bli deltidbrandman. Men över tid har vi utmaningar att knyta till oss nya RiB:are.

(Frivillig fråga)

14. Till hur många orter har kommunen svårigheter att rekrytera deltidbrandmän/räddningstjänstpersonal i beredskap (RiB)?

Förklaring: Med orter avses orter där det finns en eller flera deltidbrandmän/räddningstjänstpersonal i beredskap (RiB). Avser inte enbart orter med brandstationer. Kan exempelvis vara första insatsperson (FiP) på en ort utan brandstation.

(Frivillig fråga)

15. Har svårigheten att rekrytera under 2024 inneburit problem med att upprätthålla beredskapen?

Förklaring: Med svårighet menas att vakanser medfört avvikelser från beredskapen i någon omfattning.

- Ja
 Nej

16. MSB har tagit fram en strategi för personalförsörjning av deltidsbrandmän. Hur långt har ni kommit i implementeringen av strategin och gjort den till er egen?

Förklaring: Med implementering av strategin menar vi att ni har påbörjat arbetet med att se över vilka förmågor och förutsättningar som ni i er organisation behöver arbeta extra med och att ni har startat förbättringsarbetet med dessa förutsättningar. [Länk till strategin](#)

Slutresultatet är att ni har gjort strategin till er egen och anpassat förmågor och förutsättningar utifrån era egna lokala förhållanden.

Ange vart ni befinner er på skalan mellan 1 och 6.

- 1 - Vi har inte börjat än
- 2 - Vi har läst igenom strategin men ej gjort något arbete
- 3 - Vi har påbörjat arbetet med att identifiera förutsättningar som vi behöver jobba med men är ej klara
- 4 - Vi har identifierat de förutsättningar som vi behöver jobba med men ej startat igång förbättringsarbetet
- 5 - Vi har identifierat de förutsättningar som vi behöver jobba med och startat igång förbättringsarbetet för de förutsättningarna
- 6 - Vi har implementerat strategin och gjort den till vår egen
- Kan inte bedöma

Kommentar

(Frivillig fråga)

17. Allmänna frivilliga kommentarer till detta avsnitt:

Här finns möjlighet att lämna frivilliga övergripande kommentarer till detta avsnitt.

Resurser räddningstjänst - heltid

Uppgifterna om kommunens anställda i räddningstjänstorganisationen samlas in av flera skäl. Uppgifterna behövs bland annat som grunddata för MSB:s allmänna uppdrag inom räddningstjänstområdet, men är av särskild vikt baserat på två särskilda uppdrag från regeringen avseende att stödja kommunerna i deras arbete med jämställdhet och mångfald samt personalförsörjningen av heltidsanställda brandmän och befäl. Avslutningsvis används insamlad information även som underlag för MSB:s tillsyn över kommunerna då personalresurser är en delmängd av kommunens förmåga.

18. Hur många anställda på heltid i räddningstjänstens utryckningstjänst fanns det totalt i kommunen den 31 december 2024? Ange antal personer:

Förklaring: Frågan avser de med "operativ tjänst" som huvudsaklig arbetsuppgift (dvs mer än hälften av den totala arbetstiden) och avser både befäl och brandmän.

Har du inga anställda på heltid i operativ tjänst vänligen skriv 0.

Antal kvinnor:

1

Antal män:

31

Summa

32

19. Hur många av det totala antalet anställda på heltid som angetts i föregående fråga är befäl?

Förklaring: Med befäl menas de som har befogenheter att agera i arbetsledande befattning i samband med räddningsinsats. Kan exempelvis vara både ordinarie och ställföreträdande befäl. Både befäl som arbetar i övergripande ledning och ledning av räddningsinsats ska anges.

Med övergripande ledning menas den del av ledningssystemet som övergripande leder räddningstjänstverksamheten och som ständigt hanterar att definiera organisationens roll, sätta ramar för räddningsinsatser samt prioritera och fördela resurser till olika insatser medan beredskap upprätthålls för att kunna möta övriga risker. Definition i enlighet med [MSBFS 2021:4](#).

Antal kvinnor:

1

Antal män:

17

Summa

18

20. Utöver de personer som redovisats i tidigare frågor om befäl på deltid och heltid (fråga 8 och 19) hur många övriga befäl har kommunen anställda?

Förklaring: Med befäl menas de som agerar i arbetsledande befattning i samband med räddningsinsats. Både befäl som arbetar i övergripande ledning och ledning av räddningsinsats ska anges. Denna fråga avser de befäl som vanligtvis delar på beredskaps- och jourfunktioner men inte uppfyller kriteriet minst halva arbetstiden i operativ tjänstgöring.

Antal kvinnor:	<input type="text"/>
Antal män:	<input type="text" value="4"/>
Summa	4

21. Hur många på heltid i räddningstjänstens utryckningstjänst hade beredskap samtidigt (dagtid respektive nätter och helger) i kommunen enligt fastställt bemanningsschema som gällde den 31 december 2024? Ange antal personer:

Förklaring: Denna fråga avser antal personer på heltid i räddningstjänstens utryckningstjänst som hade beredskap (var i tjänst) samtidigt i kommunen enligt fastställt bemanningsschema som gällde den 31 december 2024. För att belysa om det är skillnad i bemanningen beroende på tid på dygnet eller veckodag, görs fördelning på dagtid respektive nätter och helger. Denna fråga avser inte personal i övergripande ledning. Denna fråga avser den lägsta fastställda bemanningsnivån i beredskap i räddningstjänstens utryckningstjänst. Om det förekommer andra variationer över tid, ange det vanligast förekommande värdet.

Dagtid vardagar (mån-fre)	<input type="text" value="11"/>
Nätter vardagar och helger	<input type="text" value="6"/>

22. Hur många har avslutat sin heltidsanställning under 2024? Ange antal personer:

Ange antal personer som hade sin huvudsakliga tjänst i någon av de tre alternativen. Räddningstjänstverksamhet innefattar exempelvis arbete med att planera, förbereda och genomföra räddningsinsatser. Förebyggande verksamhet innefattar exempelvis arbete med tillsyn, stöd, rådgivning, information och utbildning. Kombinationstjänst innebär en tjänst som i någon form kombinerar de två övriga tjänsterna.

	Räddningstjänstverksamhet	Förebyggande verksamhet	Kombinationstjänst
Antal kvinnor	<input type="text"/>	<input type="text"/>	<input type="text"/>
Antal män	<input type="text" value="2"/>	<input type="text"/>	<input type="text" value="1"/>
Summa	2	0	1

Kommentar

(frivillig fråga)

Ange orsakerna till att anställningen avslutats under 2024?

Antal män:

Pensionsavgång	<input type="text" value="1"/>
Neddragning av personal	<input type="text"/>
Byte till annan kommunal räddningstjänstorganisation	<input type="text" value="1"/>
Byte till annat yrke	<input type="text"/>
Annan orsak (utveckla i kommentar)	<input type="text" value="1"/>
Summa	3

Kommentar

(Frivillig fråga)

23. Hur många personer har anställts på heltid under 2024?

Ange antal personer:

Ange antal personer som har sin huvudsakliga tjänst i någon av de tre alternativen. Räddningstjänstverksamhet innefattar exempelvis arbete med att planera, förbereda och genomföra räddningsinsatser. Förebyggande verksamhet innefattar exempelvis arbete med tillsyn, stöd, rådgivning, information och utbildning. Kombinationstjänst innebär en tjänst som i någon form kombinerar de två övriga tjänsterna.

	Räddningstjänstverksamhet	Förebyggande verksamhet	Kombinationstjänst
Antal kvinnor	<input type="text"/>	<input type="text"/>	<input type="text"/>
Antal män	<input type="text" value="1"/>	<input type="text"/>	<input type="text"/>
Summa	1	0	0

Kommentar

24. Hur många har anställts på heltid under 2024 med SMO-utbildningen som utbildningsbakgrund?

Ange antal personer:

Ange antal personer som har sin huvudsakliga tjänst i någon av de tre alternativen. Räddningstjänstverksamhet innefattar exempelvis arbete med att planera, förbereda och genomföra räddningsinsatser. Förebyggande verksamhet innefattar exempelvis arbete med tillsyn, stöd, rådgivning, information och utbildning. Kombinationstjänst innebär en tjänst som i någon form kombinerar de två övriga tjänsterna.

	Räddningstjänstverksamhet	Förebyggande verksamhet	Kombinationstjänst
Antal kvinnor	<input type="text"/>	<input type="text"/>	<input type="text"/>
Antal män	<input type="text" value="1"/>	<input type="text"/>	<input type="text"/>
Summa	1	0	0

Kommentar

25. Om ni under 2024 anställt personal med annan bakgrund än SMO-utbildningen, vilken huvudsaklig utbildningsbakgrund har varit avgörande för anställningen? Flera svarsalternativ är möjliga.

- GRIB eller tidigare utbildning deltidsbrandmän
- Tillsyn och olycksförebyggande A
- Tillsyn och olycksförebyggande B
- Brandingenjör
- Brandingenjör med påbyggnadsutbildning (RUB)
- Räddningsledning A/B (RÄL A/B)
- Nya utbildningssystemet för ledningsutbildningar (ersätter RÄL A/B)
- Annan utbildning till heltidsbrandman (än SMO)
- Annan utbildning, beskriv i fritext

Kommentar

26. Allmänna frivilliga kommentarer till detta avsnitt:

Här finns möjlighet att lämna frivilliga övergripande kommentarer till detta avsnitt.

Tillsyn 5 kap 1 § LSO

Uppgifterna är viktiga för MBS:s tillsyn över kommunerna. Att bedriva tillsyn över den enskildes skyldigheter enligt 2 kap. 2 § respektive 2 kap. 4 § är en skyldighet som kommunen har enligt 5 kap. 1 § LSO. Det är därför viktigt för MSB att veta hur kommunen planerar och utför sin tillsyn.

27. Hur många byggnader och andra anläggningar har kommunen som omfattas av ett eller flera av kriterierna i bilagan till [MSBFS 2021:8](#)?

Ange antal:

Förklaring: Avser endast de byggnader och andra anläggningar som uppfyller ett eller flera kriterier i bilagan till MSBFS 2021:8. Ange inte övriga objekt som finns i verksamhetssystemet.

28. Ange antal av ovanstående byggnader och andra anläggningar som uppfyller respektive kriterium i bilagan till MSBFS 2021:8

Förklaring: En byggnad eller annan anläggning ska anges i flera fält om den uppfyller flera kriterier i bilagan.

Eftersom en byggnad kan uppfylla flera kriterium så är det rimligt att en summering av alla fält i fråga 28 (denna fråga) blir större än svaret på fråga 27. Exempelvis kan en kyrka både omfattas för att den uppfyller bilagans kriterium som kulturhistoriskt värdefull byggnad och som samlingslokal.

Byggnad med inrättning där det bedrivs vård eller omsorg för personer som har hjälpbehov vid utrymning i händelse av brand.	69
Byggnader med verksamhet där personer är inlåsta ständigt eller under viss tid	3
Byggnad där det bedrivs verksamhet enligt skollagen	105
Byggnad där det bedrivs verksamhet som kräver tillstånd enligt lagen om hotell- och pensionatrymning om byggnaden har platser för minst 9 gäster eller har minst 5 gästrum.	27
Byggnad för elevhem eller förläggningar om byggnaden har platser för fler än 50 personer eller har fler än 25 förläggningsrum	0
Byggnad där det bedrivs hem för vård eller boende (HVB) enligt socialtjänstlagen	6
Byggnad med publik samlingslokal där det vistas fler än 150 personer	48
Byggnad där verksamhet bedrivs som har stadigvarande serveringstillstånd för servering av alkohol efter klockan 23 och där det vistas fler än 50 personer	5
Anläggningar där det finns platser för fler än 1 000 personer helt eller delvis under tak, exempelvis idrottsplatser.	4
Byggnader som är byggnadsminnen eller kyrkobyggnader enligt kulturmiljölagen	38
Byggnader som är statliga byggnadsminnen enligt förordningen om statliga byggnadsminnen	0
Byggnader där samlingar förvaras som tillhör statliga eller regionala museer som omfattas av museilagen	0
Byggnader med fler än 16 våningar ovan mark	0
Väg-, järnvägs- och tunnelbanetunnlar som är längre än 500 meter samt plattformsrums och stationer för resandeutbyte under mark	0
Summa	305

29. Hur många anläggningar finns det i kommunen som omfattas av bestämmelserna i LSO 2 kap. 4 §? Ange antal:

30. Hur många byggnader/anläggningar har kommunen identifierat i enlighet med MSBFS 2021:8 3 § andra stycket? Ange antal:

Lydelse MSBFS 2021:8 3 § andra stycket: "Utöver de byggnader och anläggningar som omfattas av bilagan ska kommunen utifrån sin kunskap om lokala förhållanden även identifiera och ha en planering för tillsynen av andra byggnader och anläggningar där tillsyn ska genomföras."

853

Det höga antalet beror till stor del på att vi har valt att ha vårt bestånd av flerbostadshus (416 st) med som tillsynsobjekt.

31. Hur många tillsynsärenden över den enskildes skyldigheter enligt LSO har kommunen påbörjat under 2024? Ange antal tillsynsärenden:

Förklaring: Alla tillsyner enligt LSO 5 kap. 1 § som påbörjats under året ska anges, oavsett om de är avslutade eller inte. Tillsyner som påbörjades innan årets start ska inte anges. Avser både tillsyn 2 kap. 2 § och 2 kap. 4 §.

137

32. Ange antal av ovanstående tillsynsärenden som avser byggnader eller anläggningar som uppfyller respektive kriterium i bilagan till MSBFS 2021:8 alternativt har identifierats av kommunen själv enligt 3 § andra stycket. Ange antal tillsynsärende för respektive kriterium.

Förklaring: Tillsynsärendet ska anges i flera fält om byggnaden eller anläggningen uppfyller flera kriterier i bilagan. Exempelvis kan en kyrka både omfattas för att den uppfyller bilagans kriterium som kulturhistoriskt värdefull byggnad och som samlingslokal.

Byggnad med inrättning där det bedrivs vård eller omsorg för personer som har hjälpbehov vid utrymning i händelse av brand.

6

Byggnader med verksamhet där personer är inlåsta ständigt eller under viss tid

3

Byggnad där det bedrivs verksamhet enligt skollagen

0

Byggnad där det bedrivs verksamhet som kräver tillstånd enligt lagen om hotell- och pensionatrvärelse om byggnaden har platser för minst 9 gäster eller har minst 5 gästrum.

4

Byggnad för elevhem eller förläggningar om byggnaden har platser för fler än 50 personer eller har fler än 25 förläggingsrum

0

Byggnad där det bedrivs hem för vård eller boende (HVB) enligt socialtjänstlagen

0

Byggnad med publik samlingslokal där det vistas fler än 150 personer

9

Byggnad där verksamhet bedrivs som har stadigvarande serveringstillstånd för servering av alkohol efter klockan 23 och där det vistas fler än 50 personer

4

Anläggningar där det finns platser för fler än 1 000 personer helt eller delvis under tak, exempelvis idrottsplatser.

0

Byggnader som är byggnadsminnen eller kyrkobyggnader enligt kulturmiljölagen

1

Byggnader som är statliga byggnadsminnen enligt förordningen om statliga byggnadsminnen

0

Byggnader där samlingar förvaras som tillhör statliga eller regionala museer som omfattas av museilagen

0

Byggnader med fler än 16 våningar ovan mark

0

Väg-, järnvägs- och tunnelbanetunnlar som är längre än 500 meter samt plattformsrums och stationer för resandeutbyte under mark

0

Byggnad eller anläggning som kommunen själv identifierat enligt skyldigheten i 3 § andra stycket MSBFS 2021:8 (se även tidigare fråga XX).”

110

Summa

137

(Frivillig fråga)

33. Ange antal av ovanstående tillsynsärenden i fråga 31 som avser byggnader/verksamheter som varken omfattats av bilagan eller är egenidentifierade enligt 3 § andra stycket.

Förklaring: Exempel på sådana tillsynsärenden är händelsebaserade tillsyner där kommunen fått kännedom om brister i brandskyddet eller brister i utrustning alternativt tillsynsbesök efter en räddningsinsats enligt 6 §, föreskrift MSBFS 2021:8

15

34. Vid hur många av tillsynsärendena som påbörjats under 2024 har den enskildes skyldigheter enligt 2 kap. 4 § LSO tillsynats? Ange antal:

Förklaring: Här avses tillsyn som syftar till att kontrollera om anläggningen eller ägaren eller den som utövar verksamhet på anläggningen lever upp till bestämmelserna att i skälig omfattning hålla och bekosta beredskap med personal och egendom och i övrigt vidta åtgärder för att hindra eller begränsa allvarliga skador på människor och miljön samt kravet på att analysera riskerna för sådan olycka.

4

35. Hur många beslut om föreläggande avseende brister enligt 2 kap. 2 § respektive 2 kap. 4 § har kommunen fattat under 2024? Ange antal:

2 kap. 2 § LSO

4

2 kap. 4 § LSO

0

Summa

4

36. Ange antal av ovanstående beslut om föreläggande avseende brister enligt 2 kap. 2 § LSO som avser byggnader eller anläggningar som uppfyller respektive kriterium i bilagan till MSBFS 2021:8 alternativt har identifierats av kommunen själv enligt 3 § andra stycket. Ange antal beslut om föreläggande för respektive kriterium.

Förklaring: Ett beslut om föreläggande ska anges i flera fält om byggnaden eller anläggningen uppfyller flera kriterier i bilagan. Exempelvis kan en kyrka både omfattas för att den uppfyller bilagans kriterium som kulturhistoriskt värdefull byggnad och som samlingslokal.

Byggnad med inrättning där det bedrivs vård eller omsorg för personer som har hjälpbehov vid utrymning i händelse av brand.

0

Byggnader med verksamhet där personer är inlåsta ständigt eller under viss tid

0

Byggnad där det bedrivs verksamhet enligt skollagen

0

Byggnad där det bedrivs verksamhet som kräver tillstånd enligt lagen om hotell- och pensionatrymning om byggnaden har platser för minst 9 gäster eller har minst 5 gästrum.

0

Byggnad för elevhem eller förläggningar om byggnaden har platser för fler än 50 personer eller har fler än 25 förläggingsrum

0

Byggnad där det bedrivs hem för vård eller boende (HVB) enligt socialtjänstlagen

0

Byggnad med publik samlingslokal där det vistas fler än 150 personer

0

Byggnad där verksamhet bedrivs som har stadigvarande serveringstillstånd för servering av alkohol efter klockan 23 och där det vistas fler än 50 personer

0

Anläggningar där det finns platser för fler än 1 000 personer helt eller delvis under tak, exempelvis idrottsplatser.

0

Byggnader som är byggnadsminnen eller kyrkobyggnader enligt kulturmiljölagen

0

Byggnader som är statliga byggnadsminnen enligt förordningen om statliga byggnadsminnen

0

Byggnader där samlingar förvaras som tillhör statliga eller regionala museer som omfattas av museilagen

0

Byggnader med fler än 16 våningar ovan mark

0

Väg-, järnvägs- och tunnelbanetunnlar som är längre än 500 meter samt plattformsrums och stationer för resandeutbyte under mark

0

Byggnad eller anläggning som kommunen själv identifierat enligt skyldigheten i 3 § andra stycket MSBFS 2021:8 (se även tidigare fråga 30).

4

Summa

4

(Frivillig fråga)

37. Vid hur många av besluten som fattats under 2024 har föreläggandet förenats med vite? Ange antal:

0

38. Vid hur många beslut om föreläggande som fattats under 2024 har det säkerställts, eller kommer det att säkerställas, att rättelse erhållits? Ange antal:

Förklaring: Olika metoder finns för att säkerställa rättelse, detta kan till exempel ske genom återbesök, fotodokumentation, besiktningsprotokoll. Svarkort, telefonsamtal och liknande är inte att anse som metoder för att säkerställa rättelse då de bygger på den enskildes egna uppgifter och tolkning av vilka åtgärder som ska genomföras.

2 kap. 2 § LSO

4

2 kap. 4 § LSO

0

Summa

4

39. Hur många beslut om föreläggande om åtgärd eller förbud enligt 2 kap. 2 § eller 2 kap. 4 § LSO har överklagats och skickats vidare till första prövningsinstans under 2024?

0

40. För hur många byggnader och andra anläggningar i förteckningen har kommunen bedömt att tillsyn ska genomföras mer sällan än vart sjätte år eller inte alls? Ange antal:

I enlighet med MSBFS 2021:8 5 § tredje stycket.

Denna fråga avser det totala antalet byggnader och andra anläggningar som tillsyn ska genomföras mer sällan än vart sjätte år eller inte alls som anges i förteckningen. Förteckningen (enligt MSBFS 2021:8 4 §) består av bilageobjekt, farliga verksamheter och av kommunen identifierade objekt. Ange det totala antalet, inte enbart de som tillkommit under året.

450

41. Hur många individer med följande högsta utbildningsnivå har ni inom er organisation för tillsynsuppdraget enligt LSO 5 kap. 1 §? Ange antal personer:

Förklaring: Här menas individer som under år 2024 arbetat med tillsynsuppdraget som en av sina arbetsuppgifter. Om det finns individer som innehar flera utbildningsnivåer, ange den högsta utbildningsnivån per individ.

Från vårterminen 2020 ingår kursen Tillsyn och annan olycksförebyggande verksamhet A i SMO-utbildningen. Det innebär att de SMO-studerande med godkänd examen från utbildningen som startar VT2020 och framåt också når upp till de lärandemål, omfattning och innehåll som motsvarar Tillsyn och olycksförebyggande A.

	Antal kvinnor	Antal män	Summa
SMO (med start from VT2020)	<input type="text"/>	<input type="text"/>	0
Tillsyn och olycksförebyggande A	<input type="text"/>	<input type="text" value="5"/>	5
Tillsyn och olycksförebyggande B	<input type="text"/>	<input type="text" value="2"/>	2
Brandingenjör	<input type="text"/>	<input type="text"/>	0
Brandingenjör med påbyggnadsutbildning (RUB)	<input type="text"/>	<input type="text"/>	0
Förebyggande 1	<input type="text"/>	<input type="text"/>	0
Förebyggande 2	<input type="text"/>	<input type="text"/>	0
Annat, beskriv vilken kompetens	<input type="text"/>	<input type="text"/>	0
Summa	0	7	7

Om annan kompetens, ange vilken

42. Har kommunen tillgång till kompetens för tillsynsuppdraget enligt LSO 5 kap 1 § genom avtal med annan kommun?

- Ja
 Nej

Om nej, beskriv orsakerna till varför det inte finns samarbetsavtal.

43. Allmänna frivilliga kommentarer till detta avsnitt:

Här finns möjlighet att lämna frivilliga övergripande kommentarer till detta avsnitt.

Brand och olycksförebyggande arbete

Uppgifter om samarbeten kring stärkt brandskydd för särskilt riskutsatta och hembesök samlas in för att få en bild av hur kommunen arbetar inom detta område, samt ge underlag för MSB:s stödjande och vägledande arbete gentemot kommunerna. Detta gäller även för uppgifterna om hur kommunen verkat för att åstadkomma skydd mot andra olyckor än bränder, men som även ställs utifrån MSB:s tillsyn över kommunerna.

44. Inom vilka verksamhetsområden finns formaliserade samarbeten kring stärkt brandskydd för särskilt riskutsatta? Flera svarsalternativ är möjliga.

Förklaring: Med särskilt riskutsatta avses personer som har en ökad risk att dö eller skadas allvarligt i en bostadsbrand. Det handlar om personer som har svårt att uppfatta eller agera vid en brand, ibland i kombination med riskbeteenden. Med "stärkt" avses brandskydd som sträcker sig över det ordinarie bostadsbrandskyddet, det kan vara rökförkläden, brandvarnare kopplad till trygghetslarm, varseblivningshjälpmedel och automatiska släcksystem.

- Samarbete sker inte
- Äldreomsorg (exempelvis handläggare och utförare av äldreomsorg)
- Funktionsvariationsområdet (exempelvis handläggare och utförare av insatser)
- Missbruk eller psykisk ohälsa (exempelvis handläggare inom området, och utförare av boendestöd)
- Kommunens hälso- och sjukvård (hemsjukvård, exempelvis arbetsterapeuter eller fysioterapeuter)
- Regionens hälso- och sjukvård (exempelvis audionomer eller psykiatrisjuksköterskor)
- Skola
- Bostadsanpassning
- Teknisk förvaltning (exempelvis utförare och förvaltare av fysiska åtgärder)
- Kommunala fastighetsbolag
- Privata fastighetsbolag
- Försäkringsbolag
- Andra privata företag
- Ideella föreningar (exempelvis inom äldreområdet)
- Rengöring och brandskyddskontroll
- Fixartjänst
- Annat (utveckla i fritext)

45. Hur många hembesök har genomförts under 2024 för att stärka den enskildes skydd mot bränder? Ange antal genomförda besök:

Förklaring: Ett hembesök innebär ett kort möte om brandskydd hemma hos en privatperson. Besöket kan exempelvis innehålla test av brandvarnare och frågor kring kunskap om brandskydd i hemmet. Hembesök kan genomföras som ett enskilt besök alternativt som en kompletterande del i en brandskyddskontroll. Avser dock inte vid enbart genomförande av brandskyddskontroller.

46. Har kommunen under 2024 verkat för att åstadkomma skydd mot andra olyckor än bränder enligt LSO 3 kap. 1 §?

Förklaring: I detta sammanhang innebär begreppet "verkat för" att exempelvis ha bidragit, medverkat, tagit initiativ till delaktighet, samverkan eller samordning för att åstadkomma skydd mot andra olyckor än bränder. Frågan ställs utifrån räddningstjänstorganisationens perspektiv.

- Ja
 Nej

**47. Inom vilka olyckstyper har kommunen verkat för att åstadkomma skydd mot andra olyckor än bränder?
Flera svarsalternativ är möjliga**

- Drunkning
 Farliga ämnen
 Naturolyckor
 Trafik
 Suicid
 Annat, vänligen specificera:

48. Äkte räddningstjänsten på larm från brandvarnare kopplade till trygghetslarm under år 2024?

Förklaring: De flesta kommuner erbjuder trygghetslarm. Vissa kommuner erbjuder även brandvarnare kopplade till trygghetslarm.

Vi önskar svar på om räddningstjänsten enligt rutin åker på larm från dessa brandvarnare eller ej.

- Ja
 Nej

49. Allmänna frivilliga kommentarer till detta avsnitt:

Här finns möjlighet att lämna frivilliga övergripande kommentarer till detta avsnitt.

Räddningstjänst

Uppgifterna om förändring av kommunens förmåga samlas in utifrån MSB:s tillsyn över kommunerna samt för att ge underlag för MSB:s stödjande och vägledande arbete gentemot kommunerna. Även för att kartlägga och hålla uppdaterad lägesbild gällande samarbeten och räddningsledningssystem.

50. Har det under 2024 skett förändring av kommunens förmåga till räddningsinsats?

Förklaring: Med förändringar menas här exempelvis att stationer/räddningsvärn lagts ned, tillkommit eller flyttats, förändrade anspänningstider, förändrad bemanning av styrkor, utrustning eller ledning av räddningstjänst som medfört betydande förändringar av kommunens förmåga till räddningsinsats etcetera. Kan även vara genom avtal med annan kommun.

- Ja
- Nej
-

51. Ingick kommunen 31 december 2024 i ett samarbete med andra kommuner avseende förmåga till övergripande ledning av räddningstjänstverksamheten?

Förklaring. Med övergripande ledning menas den del av ledningssystemet som övergripande leder räddningstjänstverksamheten och som ständigt hanterar att definiera organisationens roll, sätta ramar för räddningsinsatser samt prioritera och fördela resurser till olika insatser medan beredskap upprätthålls för att kunna möta övriga risker. Definition i enlighet med MSBFS 2021:4.

Samarbeten avser i detta sammanhang även, genom avtal reglerade, samarbeten mellan ledningssystem kopplade till övergripande ledning.

- Ja, beskriv hur i kommentar nedan.
- Nej, beskriv i kommentar nedan hur kommunen har eller avser att skaffa sig förmåga till övergripande ledning.

Kommentar

Räddningsregion Bergslagen.

52. Vilket ledningssystem tillhörde den kommunala organisationen för räddningstjänst 31 december 2024?

Räddningsregion Bergslagen ▼

Kommentar

53. Arbetar er räddningstjänst med att korta responstider genom att larma andra aktörer vid vissa olyckor? Det kan handla om civila insatspersoner eller semiprofessionella responsaktörer såsom väktare, personal inom hemtjänsten, sotare eller andra.

- Ja
- Nej
-

54. Allmänna frivilliga kommentarer till detta avsnitt:

Här finns möjlighet att lämna frivilliga övergripande kommentarer till detta avsnitt.

Vi har påbörjat arbetet som ska leda till att utbilda civila insatspersoner.

Kommunens plan för räddningsinsatser

Uppgifterna samlas in dels utifrån MSB:s tillsyn för att bedöma kommunens förmåga till räddningsinsats och insatsplanering etc., men även utifrån MSB:s rapportering av nationell bild över lagefterlevnaden enligt Sevesolagen och LSO till EU-kommissionen om hur Sverige efterlever Sevesodirektivet, samt inför MSB:s sammanställning och redovisning till regeringen enligt 15 § Förordning (2016:986) om avgifter för tillsyn av åtgärder för att förebygga och begränsa följderna av allvarliga kemikalieolyckor (Sevesoavgiftsförordningen).

MSB tillhandahåller Sefari, ett verktyg som innehåller uppgifter om verksamheter som omfattas av Sevesolagstiftningen, LSO (farlig verksamhet) och förordningen om utvinningsavfall. Informationen i Sefari uppdateras av länsstyrelserna och MSB.

Uppgifterna i detta avsnitt kommer inte att publiceras offentligt på msb.se, utan tas in främst för att säkerställa uppgifterna i Sefari som inte är publikt.

Förklaring:

Enligt 3 kap. 6 § förordning (2003:789) om skydd mot olyckor ska kommunen upprätta en plan för räddningsinsatser för

1. Sevesoverksamheter högre kravnivån
2. Riskanläggningar enligt förordningen (2013:319) om utvinningsavfall
3. Verksamheter med joniserande strålning på en anläggning som inte är en kärnteknisk anläggning i de fall anläggningens ägare eller verksamhetsutövaren omfattas av skyldigheter enligt 2 kap. 4 § lagen (2003:778) om skydd mot olyckor

Planen ska uppdateras och övas minst vart tredje år.

När kommunen ska upprätta eller uppdatera en plan ska allmänheten ges möjlighet att lämna synpunkter på planen.

55. Enligt uppgift från registret Sefari har ni följande verksamheter i kommunen som omfattas av kravet i 3 kap. 6 § förordningen (2003:789) om skydd mot olyckor (FSO) att upprätta en plan för räddningsinsatser.

Boliden Mineral AB, Kommun: Hedemora, Datum senaste uppdatering: 2020-12-17, Datum för senaste övningen: 2020-01-14, Har planen övats: Table-top övning

Fagersta Stainless, Kommun: Fagersta, Datum senaste uppdatering: 2017-11-01, Datum för senaste övningen: Uppgift saknas, Har planen övats: Uppgift saknas

Linde Gas AB, Kommun: Avesta, Datum senaste uppdatering: 2020-12-17, Datum för senaste övningen: 2023-12-05, Har planen övats: Table-top övning

Outokumpu Stainless AB, Kommun: Avesta, Datum senaste uppdatering: 2020-12-17, Datum för senaste övningen: 2023-12-05, Har planen övats: Table-top övning

Rylshyttmagasinet, Kommun: Hedemora, Datum senaste uppdatering: Uppgift saknas, Datum för senaste övningen: Uppgift saknas, Har planen övats: Uppgift saknas

Seco Tools AB, Kommun: Fagersta, Datum senaste uppdatering: 2017-07-28, Datum för senaste övningen: 2021-04-28, Har planen övats: Praktisk övning

Stämmer dessa uppgifter?

Ja

Nej

Om nej, ange reviderade uppgifter i fritext nedan.

Seco tools AB har övats 4 ggr under 2024, senast 3/12-24, praktisk övning.

Boliden Mineral AB har övat den 5/12-24, table-top övning.

56. Har allmänheten getts möjlighet att lämna synpunkter på samtliga verksamheters planer ovan?

Ja

Nej

Om nej, ange vilka verksamheter där allmänheten inte har getts möjlighet att lämna synpunkter.

57. Utöver ovan angivna verksamheter finns det ytterligare verksamheter som saknas?

Ja

Nej

Om ja, ange saknade verksamheters namn i fritext.

59. Allmänna frivilliga kommentarer till detta avsnitt:

Här finns möjlighet att lämna frivilliga övergripande kommentarer till detta avsnitt.

Olycksundersökning

Uppgifter om kommunens ytterligare undersökningar samlas in för att få en bild av hur kommunen arbetar med detta område, samt ge underlag för MSB:s stödande och vägledande arbete gentemot kommunerna, men även ge underlag för MSB:s tillsyn över kommunernas skyldigheter.

60. Har kommunen fastställda kriterier för när ytterligare undersökning enligt MSBFS 2021:5, 4§, utöver uppgifterna i händelserapporten (och eventuell dödsbrandsrapport) ska genomföras?

Förklaring: Enligt LSO 3 kap. 10 § ska kommunen i skälig omfattning klarlägga orsakerna till olyckan, olycksförloppet och hur insatsen har genomförts. Oftast är de grundläggande uppgifterna i händelserapporten, samt i tillämpliga fall dödsbrandsrapporten, tillräckliga för detta. Här avses de undersökningar som görs utöver dessa (kallas t.ex. olycksutredning eller insatsutvärdering) och som kommunen är skyldig att skicka in till MSB. Uppföljning för rent lokal erfarenhetsåterföring, t.ex. After Action Review (AAR), ingår inte.

- Ja
 Nej
-

Om ja, beskriv kortfattat kriterierna

Vid dödsfall eller allvarlig skada. När resultatet av den egna insatsen inte uppnår förväntat resultat, som motsvarar resurser på plats.

Om ja, finns det en ständigt bemannad funktion som prövar ifall kriterierna är uppfyllda och kan initiera ytterligare undersökning medan operativa resurser är kvar på olycksplatsen?

- Ja
 Nej
-

61. Allmänna frivilliga kommentarer till detta avsnitt:

Här finns möjlighet att lämna frivilliga övergripande kommentarer till detta avsnitt.

IVPA

Syftet varför vi ställer frågorna i detta avsnitt

Dessa uppgifter samlas in för att få en bild av hur kommunen arbetar med detta område, samt att ge underlag till SKR och MSB:s statistik "Jämförelser Trygghet och säkerhet".

62. Utför personal i räddningstjänstens utryckningstjänst första hjälpen i väntan på ambulans (IVPA) enligt avtal med regioner om att utföra hälso- och sjukvård i väntan på transporter enligt SOSFS 2009:10 Socialstyrelsens föreskrifter om ambulanssjukvård m.m. 7 kap. 1 §.

Förklaring: Denna fråga avser inte kommunens skyldigheter enligt LSO

Ja

Nej

Kommentar

(Frivillig fråga)

Rengöring och brandskyddskontroll

Uppgifterna om rengöring och brandskyddskontroll samlas in utifrån MSB:s tillsyn över kommunerna samt för förståelsen för verksamhetsområdet.

63. Vem utför rengöring (sotning) i kommunen?

Förklaring: Enligt 3 kap. 4 § ska kommunen i brandförebyggande syfte ansvara för rengöring (sotning) och brandskyddskontroll av de i paragrafen angivna anordningarna. Kommunen får enligt 3 kap. 6 § åt den som genomför brandskyddskontroll på kommunens vägnar, utan att vara anställd av kommunen, ge befogenhet att meddela nödvändiga förelägganden och förbud. Här anges vem eller vilka som utför rengöring.

- Kommunen
- Entreprenör
- Kombination av båda (utveckla i fritextfält)

64. Vem utför brandskyddskontroll i kommunen?

Förklaring: Enligt 3 kap. 4 § ska kommunen i brandförebyggande syfte ansvara för rengöring (sotning) och brandskyddskontroll av de i paragrafen angivna anordningarna. Kommunen får enligt 3 kap. 6 § åt den som genomför brandskyddskontroll på kommunens vägnar, utan att vara anställd av kommunen, ge befogenhet att meddela nödvändiga förelägganden och förbud. Här anges vem eller vilka som utför brandskyddskontroll.

- Kommunen
- Entreprenör
- Kombination av båda (utveckla i fritextfält)

65. Hur många medgivanden om egensotning enligt LSO 3 kap. 4 § 2 stycket fanns det i kommunen den 31 december 2024?

Ange antal medgivanden:

66. Hur stor andel av de rengöringar som kommunen skulle ha genomfört under 2024 har genomförts?

Ange svaret i procent:

Förklaring: Kommunen ska enligt FSO 3 kap. 1 § meddela frister om rengöring. I denna fråga ska inte de rengöringar som medgetts undantag från rengöringsfristerna räknas med. Det vill säga när det varit motiverat av brandskyddsmässiga skäl, exempelvis då eldning inte skett mellan två rengöringstillfällen.

67. Brandskyddskontroller, antal objekt, antal genomförda

	2-årsobjekt	3-årsobjekt	6-årsobjekt	Summa
Hur många aktiva objekt finns i kommunen, som omfattas av brandskyddskontroll enligt LSO 3 kap. 4 § 3 stycket fördelat på respektive kategori?	323	8281	12894	21498
Förklaring: Denna fråga avser endast aktiva objekt. Ange <u>inte</u> inaktiva objekt.				
Hur många brandskyddskontroller har kommunen genomfört under 2024 fördelat på respektive kategori?	130	2700	1972	4802

68. För hur många objekt under 2024 löpte kontrollfristen ut innan ny brandskyddskontroll hade genomförts, fördelat på respektive kategori?

Förklaring: Samtliga objekt ska inräknas, dvs även de objekt där man utfört brandskyddskontroll efter kontrollfristen. Avser inte objekt där slutbesked utfärdats och som tagits i bruk senaste två åren för 2-årsobjekten, senaste tre åren för 3-årsobjekten och senaste sex åren för 6-årsobjekten. (reviderat denna förklaring 250127 då det blev motstridigt)

2-årsobjekt	3-årsobjekt	6-årsobjekt	Summa
52	160	149	361

Kommentar: Beskriv anledning till att objekten inte brandskyddskontrollerats under den föreskrivna perioden.

Tillfällig personalbrist pga långtidssjukskriven personal i ett sotningsdistrikt.

69. Hur många av de objekt som under 2024 besökts för brandskyddskontroll bedömdes ha brister utifrån kraven på skäligt brandskydd enligt 2 kap. 2 § LSO men inte meddelats föreläggande?

Ange antal objekt med brister:

Förklaring: Här avses de objekt som vid brandskyddskontroll bedömdes ha brister men som inte meddelats föreläggande i enlighet med fråga 70 nedan.

36

70. Hur många beslut om föreläggande avseende brister enligt 2 kap. 2 § vid brandskyddskontroll har kommunen fattat under året?

Ange antal förelägganden:

Förklaring: Här avses samtliga beslut som fattats om föreläggande för respektive objekt vid brandskyddskontroll under året. Antalet förelägganden gäller för alla årsobjekt (2-års, 3-års och 6-års) summerat tillsammans.

43

71. Vid hur många av besluten om föreläggande som fattats enligt fråga 70 har föreläggandet förenats med ett nyttjandeförbud?

Ange antal förbud:

Förklaring: Det kan finnas ett eller flera objekt i en byggnad. Beslut om föreläggande kan fattas för ett eller flera objekt. Vid beslut om föreläggande kan ett objekt förenas med ett nyttjandeförbud.

8

72. Vid hur många av besluten om föreläggande som fattats enligt fråga 70 har det säkerställts, eller kommer det att säkerställas, att rättelse erhållits?

Ange antal rättelser:

Förklaring: Olika metoder finns för att säkerställa rättelse, detta kan till exempel ske genom återbesök, fotodokumentation, besiktningsprotokoll. Svarkort, telefonsamtal och liknande är inte att anse som metoder för att säkerställa rättelse då de bygger på den enskildes egna uppgifter och tolkning av vilka åtgärder som ska genomföras.

8

73. Har kommunen uppdaterade objektsregister för rengöring och brandskyddskontroll?

Förklaring: Med objektsregister menas en förteckning över de anläggningar som omfattas av kraven på rengöring och brandskyddskontroll enligt MSBFS 2014:6. Uppgifterna behöver vara uppföljningsbara och kan exempelvis finnas i kontrollboken eller motsvarande.

Ja

Nej

Om ja, beskriv hur kommunen säkerställer att objektsregistret är uppdaterat.

Genom kontroll av register i samband med tillsynsbesök.

74. Allmänna frivilliga kommentarer till detta avsnitt:

Här finns möjlighet att lämna frivilliga övergripande kommentarer till detta avsnitt.

Ett av förbundets tre sotningsdiskrikt har haft personalbrist under andra halvåret pga. långtidssjukskrivning. Detta utgör huvudorsaken till att andelen rengöringar som skulle ha genomförts ligger lägre än normalt.

Avslut och skicka in

Vänligen gör en extra kontroll så att du har fyllt i alla uppgifter i enkäten, tack!

Webbplatser

[Myndigheten för samhällsskydd och beredskap](#)

[Rapportera tillgänglighetsbrister på MSB:s webbplatser och system](#)

[Behandling av personuppgifter](#)

**RÄDDNINGSAVDELNINGEN**

Stefan Lundqvist
Direkt 0226-64 58 24
stefan.lundqvist@avesta.se

Konsekvensanalys av ett avvecklande av Långshyttans räddningsstation

Sammanfattning

Södra Dalarnas Räddningstjänstförbund (SDR) har, på uppdrag av Hedemora kommun, genomfört en konsekvensanalys rörande ett eventuellt avvecklande av Långshyttans räddningsstation samt tillhörande beredskapspersonal. Syftet är att bedöma de potentiella effekterna av en sådan åtgärd på den lokala säkerheten, räddningstjänstens operativa förmåga och kommunens skyldigheter enligt gällande lagstiftning.

Analysen utgår från kraven i Lag (2003:778) om skydd mot olyckor (LSO), Boverkets byggregler (BBR), kompletterande föreskrifter, vedertagna riskbedömningsmodeller samt geografiska och demografiska förhållanden. Syftet är att ge en så heltäckande och rättvisande bild som möjligt av vilka konsekvenser ett avvecklande kan medföra.

Inledning

Långshyttan är ett samhälle med cirka 1 400 invånare, beläget 20 km norr om Hedemora. I samhället finns en rad viktiga verksamheter och byggnader, bland annat:

- Grundskola, sporthall och hotell.
- Vårdcentral, äldreboende och ett flertal flerbostadshus (upp till tre våningar).
- Industrier: Setra Trä (ca. 130 anställda) och Erasteel (ca. 90 anställda).

Räddningstjänsten i Långshyttan är idag bemannad av en styrkeledare och fyra brandmän i beredskap, med en anspänningstid på sju minuter. Stationen har tillgång till:

- En släckbil.
- En IVPA-bil (i väntan på ambulans).
- En tankbil (tillkommer december 2025).



I Långshyttan åker räddningstjänsten på IVPA-larm (I väntan på ambulans), för att patienter snabbare ska få hjälp. Det innebär utlarmning av räddningstjänst vid prio1-uppdrag t. ex. livshotande läge där räddningstjänst bedöms kunna avvärja livshot mot patienten, hjärtstopp, misstänkt luftvägsstopp, svår andnöd och livshotande blödning, när SOS bedömer att räddningstjänst är framme hos patienten före ambulansen. Det sker genom ett samarbetsavtal mellan Södra Dalarnas Räddningstjänstförbund och Region Dalarna.

Under perioden 2022–2024 har räddningstjänsten i genomsnitt hanterat 213 händelser per år i Hedemora Kommun, varav cirka 50 i Långshyttan. Nedan visas en kategorisering av dessa händelser:

Händelsetyp	Antal (totalt)	Snitt/ år
Automatlarm utan tillbud	50	16,6
IVPA	24	8
Trafikolyckor	16	5,3
Brand i byggnad	11	3,6
Brand ute (ej byggnad)	11	3,6
Sjukvårdslarm (övrigt)	9	3
Brand i fordon	3	1
Övrigt	26	8,6

Denna statistik utgör en viktig grund för kommunens planering av räddningstjänstens kapacitet, i enlighet med LSO 1 kap. 3 §:

"Räddningstjänsten skall planeras och organiseras så att räddningsinsatserna kan påbörjas inom godtagbar tid och genomföras på ett effektivt sätt."

Insatstider och betydelsen av räddningstjänstens insats vid utrymning

Definition av insatstid

En insats består av tre centrala tidselement:

1. **Anspänningstid:** Från larm till avfärd från stationen.
2. **Körtid:** Transporttid till insatsplatsen.
3. **Angreppstid:** Tiden att förbereda och inleda insatsen på plats.

Gällande riktlinjer för insatstid

För att möjliggöra utrymning genom fönster med hjälp av räddningstjänsten, i enlighet med Boverkets byggregler (BBR), krävs att räddningstjänsten uppfyller kraven på tillräckligt snabb insatstid och förmåga.



Det allmänna rådet i Boverkets byggregler (BBR) 5:323 anges följande riktlinjer för tillräcklig insatstid vid utrymning:

- **10 minuter:** För byggnader i byggnadsklass Br1 (exempelvis flerbostadshus) och kontor (verksamhetsklass 1).
- **20 minuter:** För friliggande bostadshus (högst tre våningsplan).

I den allmänna generalisering som gjorts för att tillämpa begreppet att 10 minuter är tillräcklig snabb insatstid vid utrymning är denna uppbyggd enligt följande för Långshyttan:

- **Anspänningstid:** 7 minuter.
- **Körtid:** 2 minuter.
- **Angreppstid:** 1 minut.

Den totala insatstiden är därför cirka 10 minuter, vilket ligger inom ramen för de krav som ställs enligt BBR.

Förutsättningarna i Långshyttan innebär att räddningstjänstens insatser spelar en avgörande roll, särskilt i flerbostadshus (3 våningar) i byggnadsklass Br1. Dessa byggnader har ofta stegutrustning som en del av utrymningsstrategin, vilket ställer höga krav på snabb och effektiv räddningstjänst.

Konsekvenser av avveckling

Ett avvecklande av räddningsstationen i Långshyttan skulle få flera betydande konsekvenser:

1. Förlängda insatstider

- Insatstiderna skulle öka från 10 till ca 25 min i centrala Långshyttan.
- Insatstiderna skulle överskrida de krav som anges i BBR, vilket kan leda till ökad risk för liv och egendom.
- Tid till första insats skulle förlängas avsevärt för kritiska händelsetyper, exempelvis bostadsbränder, IVPA-larm eller trafikolyckor.

2. Byggnadstekniska anpassningar

- Om räddningstjänsten inte kan uppfylla lagkraven på insatstid kan kommunen tvingas genomföra kostsamma byggnadstekniska åtgärder i befintliga byggnader.
- Detta kan inkludera installation av sprinklersystem, förstärkta utrymningsvägar och andra säkerhetsåtgärder.



3. Minskad trygghet och tillit

- Kommunens invånare kan uppleva en ökad känsla av otrygghet.
- Närvaron av en lokal räddningsstation bidrar inte bara till operativ förmåga utan också till invånarnas förtroende för kommunens säkerhetsarbete.

4. Ekonomiska konsekvenser

- Längre insatstider riskerar att medföra större skador vid olyckor, vilket indirekt kan öka kostnaderna för kommunen.

Slutsats

Ett avvecklande av Långshyttans räddningsstation skulle innebära allvarliga konsekvenser för den lokala säkerheten, samhällsutvecklingen och kommunens ansvar enligt LSO. En fortsatt drift av stationen bör därför prioriteras eller noga vägas mot de kostnader och risker som ett avvecklande skulle medföra.

Det skulle även belasta förbundets totala beredskapsförmåga, då behov kan uppstå att flytta och förstärka med styrkor vid större insatser i närområdet.

Stefan Lundqvist
Chef räddningsavdelningen



Södra Dalarnas
Räddningstjänstförbund

Organisationsöversyn för Södra Dalarnas Räddningstjänstförbund

För en ändamålsenlig och
kostnadseffektiv organisation



Information om dokumentet

Titel: Organisationsöversyn för Södra Dalarnas Räddningstjänstförbund
Version: 1.1
Uppdragsgivare: Direktionen
Utgivare: Södra Dalarnas Räddningstjänstförbund
Adress: Axel Johnsons väg 70, 774 34 Avesta
Tfn växel: 0226-64 58 00
E-post: sdr@avesta.se

Kontaktpersoner: Stefan Lundqvist, 1:e Stf. Räddningschef
Robert Sundin, 2:e Stf. Räddningschef

Versionshistorik	
2025-02-10	1.0 Utkast/LT
2025-03-20	1.1 Färdigt dokument för beslut av Direktionen/LT, RS
2025-03-27	1.2 Beslutad av Direktionen

Innehåll

Information om dokumentet	1
1. Inledning	3
1.1. Uppdraget	3
2. Nulägesbeskrivning	4
2.1. Övergripande organisationsstruktur	4
2.2. Styrande dokument	4
3. Uppdragets frågeställningar	4
4. Ledningsfunktioner	5
4.1. Regional insatsledare	5
4.2. Insatsledare	6
4.2.1. Insatsledarnas roll i utvecklingen av driftområden	6
4.2.2. Kombinerade tjänster	7
4.3. Avesta RIB	9
5. Driftområden	10
5.1. Driftområdesstruktur	10
5.2. Förslag på strukturförändringar	11
5.2.1. Sammanslagning av intern och extern utbildning	11
5.2.2. Integrering av driftområdena fordon och räddningsmaterial	11
5.2.3. Nytt område under förbundskansli	11
5.2.4. Organisationsöversikt	13

1. Inledning

Myndigheten för samhällsskydd och beredskap (MSB) har gjort en framtidsstudie för svensk räddningstjänst och i den lyfter man fram sex punkter som är viktiga för framtiden. Särskilt belyses att räddningstjänsten i framtiden behöver stärka och utveckla sin kompetens inom följande områden:

- Teknisk kompetens
- Social och kulturell kompetens
- Kompetens inom samhällsbyggnad
- Ledningskompetens
- Kompetens inom nya uppgifter
- Förebild och auktoritet i samhället

1.1. Uppdraget

Syftet är att se över om SDR:s nuvarande organisation är hållbar för att hantera förbundets åtaganden och möta framtidens behov.

Förbundet står inför en utmaning att utveckla arbetet med räddningstjänst under höjd beredskap, säkerhet, civilt försvar och krisberedskap.

Utredningen skall ta fram ett underlag och rekommendation för hur organisationen i Södra Dalarnas Räddningstjänstförbund kan utvecklas och bli effektivare.

Översynen kan medföra nya arbetsuppgifter, arbetssätt och i förlängningen även en schemaförändring där den operativa tjänstgöringen påverkas.

Utredningen avgränsas till att beröra de heltidsanställda befattningarna. Föreslagna förändringar skall kunna hanteras inom nuvarande ekonomiska ramar.

Projekt organisationsöversyn är ett projekt som skall leda fram till en mer effektiv verksamhet som skall tydliggöra verksamhetens uppdrag, behov och nuvarande organisations styrkor och svagheter. Projektet skall ligga till grund för eventuella organisatoriska förändringar.

Projektarbetet utgår ifrån ett antal frågeställningar som skall analyseras, värderas och diskuteras i syfte att se om det finns behov av förändring inom organisationen såväl inom det skadeavhjälpande området, förebyggande området och det administrativa området.

2. Nulägesbeskrivning

2.1. Övergripande organisationsstruktur

Södra Dalarnas Räddningstjänstförbund har sedan maj 2020 ingått i Räddningsregion Bergslagen. Inom regionen utövas gemensam systemledning av samtliga ingående räddningstjänster. Ledningsnivå 1–3 bemannas lokalt inom förbunden. Ledningsnivå 4–5 är gemensamt bemannade av regionen. Ledningsnivå 4 är lokaliserad i räddningscentralen Seglet i Örebro. Ledningsnivå 5 bemannas av utsedda räddningschefer i beredskap.

Nuvarande operativ organisation Avesta:

- 3 RIL som går dagtid med beredskap (Nivå 3).
- 7 IL som har ett kombinerat schema med kontorspass och operativa pass (Nivå 2). En tjänst är vakant i dagsläget.
- 5 skiftlag, bemannade 1+3, som tjänstgör 4 veckor med skiftgång i Avesta och 1 vecka dagtid i Fagersta 1+4 (Nivå 1).
- 1 räddningstjänstpersonal i beredskap (RIB) som kommer in till stationen vid behov.

2.2. Styrande dokument

Inom RRB finns diverse olika styrdokument kopplat till systemet och dess ingående funktioner samt operativa roller. Södra Dalarnas Räddningstjänstförbund följer de rutiner och riktlinjer som räddningsregionen gemensamt beslutar om.

Bland annat innefattas följande:

- Grundsyn för ledning av räddningsinsatser i Räddningsregion Bergslagen
- Operativa rutiner - SOS Alarm och Räddningsregion Bergslagen
- Kravprofil och instruktion för Regional Insatsledare, Insatsledare samt Vakthavande Räddningschef.

3. Uppdragets frågeställningar

3.1. Hur skall funktionen Regional Insatsledare bemannas, antal personer och hur påverkar det den övriga organisationen?

3.2. Kan vi få en mer effektiv verksamhet genom att schemalägga insatsledarkollektivet på ett annat sätt än nuvarande?

3.3. Vilka möjligheter finns det att förändra bemanningen och ändå kunna utföra vårt uppdrag? Kan vi förbättra vår operativa förmåga inom nuvarande ekonomiska ramar?

3.4. Hur är vår driftområdesstruktur och drift- och funktionsområdets innehåll ställt mot förbundets lagstadgade åtaganden och måluppfyllnaden mot förbundets handlingsprogram? Kan vi utveckla, effektivisera och omfördela personal till nya arbetsuppgifter?

3.5. Hur möter vi framtidens utmaningar såsom RUHB, civil beredskap mm. utifrån nuvarande organisation?

4. Ledningsfunktioner

4.1. Regional insatsledare

Bemanning av Regionala Insatsledare - en länsvis lösning

För att optimera resursanvändningen och öka effektiviteten föreslår vi att tillsammans med övriga förbund i Dalarna hitta en lösning där vi bemannar två regionala insatsledare länsvis, i stället för att varje förbund ska ha en egen Regional insatsledare. Denna länsvisa lösning erbjuder inte bara ekonomiska fördelar, utan stärker också förmågan att hantera insatser effektivt över hela länet.

Kostnadseffektivitet

Att ha två regionala insatsledare som täcker hela länet innebär att vi kan minska den totala personalkostnaden. I stället för att varje enskilt förbund ska avsätta resurser för att ha en egen ledningsnivå 3, kan vi genom samverkan mellan förbunden dela på kostnaderna för dessa tjänster. Detta leder till lägre personalkostnader per förbund, samtidigt som vi fortfarande säkerställer tillgång till expertis och ledning i alla situationer.

Genom en gemensam lösning kan förbunden undvika höga kostnader för att hålla egna insatsledningsstrukturer och i stället rikta sina resurser mot de lokala operativa verksamheterna.

Flexibilitet och samverkan

En länsvis lösning främjar samverkan mellan förbunden och skapar en mer flexibel insatsledning. Vid behov kan regionala insatsledarna skifta fokus och prioritera olika delar av länet, beroende på var behovet är störst. Detta möjliggör bättre hantering av både små och stora händelser, och minskar risken för att någon del av länet står utan ledningsstöd i kritiska situationer.

Samordnad utbildning och övning kan också leda till enhetliga arbetssätt och rutiner över hela länet, vilket i sin tur förbättrar samarbetet vid gränsöverskridande händelser.

Effektiv resursanvändning

Genom att ha regionala insatsledare som täcker hela länet kan vi optimera användningen av våra resurser. Vid större incidenter kan de regionala insatsledarna omfördela resurser snabbt och flexibelt, vilket ökar effektiviteten i insatserna.

4.2. Insatsledare

Insatsledarnas roll i den dagliga verksamheten är avgörande för att driva och utveckla förbundet framåt. Deras kombination av operativ erfarenhet, ledarskap och strategisk insikt bör göra dem till viktiga aktörer i arbetet med att förbättra och effektivisera verksamheten, vilket i slutändan stärker förbundets kapacitet. Insatsledarnas kompetens och engagemang kommer att vara avgörande för att räddningstjänsten ska kunna möta framtidens utmaningar med trygghet och effektivitet.

Efter intervjuer med insatsledarkollektivet bedömer vi att i framtiden behöver förbundet bemannas med åtta insatsledare för att klara ökade arbetsuppgifter.

4.2.1. Insatsledarnas roll i utvecklingen av driftområden

Insatsledarna ska ha en central och strategiskt viktig roll i utvecklingen av förbundets driftområden. Genom sin kombination av operativ erfarenhet och ledarskapskompetens ska insatsledarna kunna bidra till att säkerställa en effektiv och välorganiserad verksamhet. Deras insikter från fältet och deras förmåga att leda insatser gör dem avgörande i det fortlöpande arbetet med att förbättra och utveckla förbundets driftområden.

1. Praktisk erfarenhet från fältet

Insatsledarna har en djup förståelse för de operativa utmaningar som förbundet står inför tack vare deras aktiva roll i ledningen av insatser. Denna praktiska erfarenhet gör att de kan identifiera styrkor och svagheter i driftområdena, och ge värdefull input kring vad som kan förbättras. Genom att ta tillvara på deras erfarenheter kan vi skapa mer effektiva rutiner och förbättra både säkerhet och insatsberedskap.

2. Ledarskap och beslutsfattande

Insatsledarna är vana vid att fatta snabba och välgrundade beslut under press, vilket är en ovärderlig kompetens när det gäller att leda förändrings- och utvecklingsarbete inom förbundet. Deras förmåga att hantera komplexa situationer på ett strukturerat sätt gör dem till naturliga ledare i arbetet med att utveckla driftområdena och anpassa verksamheten efter nya utmaningar.

3. Strategisk planering och samordning

Utöver sin operativa roll bidrar insatsledarna till den långsiktiga strategiska planeringen inom förbundet. De har en djup förståelse för hur driftområdena behöver fungera för att kunna möta såväl dagens som framtidens krav. Genom att delta i utvecklingsprocesser kan insatsledarna hjälpa till att säkerställa att förbundet är rustat för kommande utmaningar och att resurser används på ett effektivt sätt.

4. Förbättring av samverkan mellan driftområden

Insatsledarna spelar en viktig roll i att förbättra samarbetet mellan olika driftområden. Genom att de ofta arbetar över gränserna mellan olika enheter har de en god inblick i hur dessa områden kan samverka mer effektivt. Deras ledarskap bidrar till att skapa smidigare processer och bättre kommunikation mellan driftområden, vilket leder till ökad effektivitet och bättre samordning i insatsarbetet.

5. Innovation och implementering av nya arbetssätt

Insatsledarna har en nyckelroll när det gäller att identifiera och implementera nya arbetssätt och teknologier. Genom att delta i och leda utvecklingsinitiativ kan de driva

fram förändringar som förbättrar förbundets operativa kapacitet. Deras input i dessa processer säkerställer att utvecklingen sker med en tydlig koppling till verkliga behov och operativ effektivitet.

6. **Utbildning och kompetensutveckling**

Insatsledarna är inte bara ansvariga för att leda insatser utan också för att vidareutveckla medarbetarnas kompetens inom driftområdena. Genom att bidra till utbildning och fortbildning säkerställer de att personalen alltid är uppdaterad på bästa praxis, vilket i sin tur stärker hela organisationens förmåga att leverera insatser av hög kvalitet.

Insatsledarnas roll är således avgörande för att driva och utveckla förbundets driftområden framåt. Deras unika kombination av operativ erfarenhet, ledarskap och strategisk insikt gör dem till viktiga aktörer i arbetet med att förbättra och effektivisera verksamheten, vilket i slutändan stärker förbundets kapacitet att möta framtida utmaningar.

4.2.2. **Kombinerade tjänster**

En kombination av operativa uppdrag och kontorstjänst skapar en dynamisk och stimulerande arbetsmiljö som är både utmanande och utvecklande för våra medarbetare. Att enbart ha kontorstjänst riskerar att begränsa den professionella utvecklingen och arbetsglädjen, medan en mix av operativt och administrativt arbete bidrar till både motivation och kompetensutveckling.

Fördelar med kombinerade tjänster:

1. **Variation och utmaning**

Att växla mellan operativt arbete och kontorsuppgifter skapar en omväxlande arbetsmiljö där ingen dag är den andra lik. Operativa uppdrag ger medarbetarna möjlighet att agera i skarpa lägen, fatta snabba beslut och hantera verkliga situationer, vilket ger både spänning och tillfredsställelse. Kontorspassen erbjuder istället tid för reflektion, planering och uppföljning, vilket skapar balans och en bredare arbetsupplevelse.

2. **Ständig kompetensutveckling**

Kombinerade tjänster ger insatsledarna möjlighet att ständigt utveckla och förbättra sin kompetens. Operativa uppdrag ger praktisk erfarenhet och utvecklar ledningsförmågan i verkliga situationer, medan kontorspassen erbjuder tid för strategisk planering, analys och vidareutbildning. Denna balans mellan teori och praktik gör det lättare att hålla sig uppdaterad och relevant i yrkesrollen.

3. **Ökad motivation och arbetsglädje**

För många medarbetare är operativa uppgifter de mest stimulerande, eftersom de erbjuder omedelbar feedback och konkreta resultat av deras insatser. Genom att kombinera dessa uppdrag med administrativa uppgifter undviker vi monotonin som kan uppstå i en renodlad kontorstjänst. Denna variation håller arbetet intressant och motiverande, vilket i sin tur leder till högre arbetsglädje och engagemang.

4. **Balans mellan praktik och planering**

Operativa uppdrag och kontorsarbete kompletterar varandra. De insikter och erfarenheter som insatsledare får från fältet kan appliceras direkt i det administrativa arbetet för att förbättra insatsplanering och ledning. På samma sätt kan den tid som läggs på planering och analys under kontorspassen bidra till mer effektiva och välorganiserade insatser när man är ute på fältet.

5. **Bättre förståelse för helheten**

Genom att kombinera operativa och administrativa roller får insatsledarna en bredare

förståelse för hela organisationens funktioner. De ser inte bara den direkta insatsen i fält, utan även hur den påverkar och påverkas av planering, strategi och resursfördelning. Detta holistiska perspektiv gör insatsledarna bättre rustade att fatta välgrundade beslut och agera mer strategiskt.

6. Förbättrad arbetsmiljö och hållbarhet

Ett jobb som enbart innebär operativa uppgifter kan vara mycket krävande, både fysiskt och mentalt. Genom att blanda operativt arbete med kontorstjänst får insatsledarna en mer hållbar arbetsrytm, vilket minskar risken för utbrändhet och överbelastning. Denna balans ger möjlighet till återhämtning efter intensiva insatser, samtidigt som produktiviteten hålls hög under kontorstiden.

Sammantaget gör kombinerade tjänster mellan operativt arbete och kontorspass arbetet mer intressant, stimulerande och utvecklande. Det erbjuder en dynamisk arbetsmiljö där medarbetarna får utmaningar både på fältet och bakom skrivbordet. Denna balans skapar både bättre arbetsmiljö och ökad motivation, vilket leder till starkare prestationer och en mer hållbar organisation.

4.3. Avesta RIB

Avesta RIB bedriver idag sin verksamhet med en enskild brandman i beredskap, med en anspänningstid om 7 minuter. I den nuvarande modellen tar brandmannen sig till stationen för att därefter agera enligt order från tjänstgörande befäl. Med hänsyn till önskemål från vår operativa personal om en starkare numerär insats redan i ett tidigare skede, har vi utformat ett förslag som inte bara möter dessa behov, utan även stärker vår samlade insatsförmåga och säkerhet.

Förslag – Övergång till Första Insatsperson (FIP)

Vi föreslår att Avesta RIB omorganiseras och ges rollen som Första Insatsperson (FIP). I detta nya upplägg innebär det att den beredskapsperson som är utsedd till FIP utrustas med ett mindre men ändamålsenligt utryckningsfordon samt en Rakelradio. Förändringen förväntas medföra en rad positiva effekter, som:

Minskad anspänningstid

Den nya modellen sänker anspänningstiden från nuvarande 7 minuter. Kvittenstid vid larm förkortas till förslagsvis till 90 sekunder. Detta gör att FIP snabbt kan besvara larm via Rakel och inleda direktkommunikation med tjänstgörande befäl.

Omedelbar insatsförmåga

Genom att utgå direkt från sin position ges FIP möjlighet att omgående bege sig till olycksplatsen. Alternativt kan personen snabbt ta sig till stationen för att därefter köra ut med kompletterande fordon och utrustning vid behov.

Förbättrad samordning

Den snabba kommunikationen mellan FIP och de tjänstgörande befälen säkerställer att resurser mobiliseras och koordineras effektivt, vilket bidrar till en ökad säkerhet för både insatspersonal och allmänheten.

Fördelar med förändringen

1. **Ökad responsastighet** En anspänningstid på 90 sekunder innebär att vi kan agera snabbare vid olycksfall och därmed på ett effektivare sätt minimera risker och skador.
2. **Effektiv resursanvändning** Genom att FIP inleder kommunikationen direkt med tjänstgörande befäl förbättras insatsplaneringen och mobiliseringen av kompletterande resurser.
3. **Ökad flexibilitet** Den nya modellen möjliggör en dynamisk respons, där FIP kan anpassa sin insats baserat på den aktuella situationen – vare sig det innebär att direkt närma sig olycksplatsen eller att snabbt samordna med stationen.
4. **Stärkt säkerhet** Genom att insatser sker med kortare responstider och förbättrad kommunikation, genererar vi en högre nivå av säkerhet både för våra medarbetare, allmänheten och samhället i stort.

Övergången av Avesta RIB till rollen som Första Insatsperson (FIP) är en strategisk och moderniserande åtgärd som kommer att leda till en förbättring av vår operativa förmåga. Genom att minska anspänningstiden, effektivisera kommunikationen och möjliggöra en snabbare resursmobilisering, säkerställer vi att vi kan möta dagens och framtidens utmaningar med högsta möjliga effektivitet och professionalism. Vi rekommenderar att denna förändring genomförs för att ytterligare stärka vår beredskap för samhället och säkerställa en trygg miljö för alla inblandade.

5. Driftområden

5.1. Driftområdesstruktur

Under en genomgång av vår nuvarande driftområdesstruktur och tillkommande samt utökade arbetsuppgifter har vi identifierat ett behov av att anpassa och utveckla strukturen.

Förändringen är nödvändig för att säkerställa att vi möter framtida krav och utmaningar väl förberedda, inte minst med tanke på den osäkerhet som finns kring omfattningen av vissa arbetsuppgifter framöver. Genom att optimera våra resurser och skapa bättre samordning mellan olika områden, strävar vi efter att stärka såväl den operativa verksamheten som säkerheten för medborgarna.

Områden med tillkomna och utökade arbetsuppgifter

Det finns ett antal områden där räddningstjänstens arbetsuppgifter redan idag, eller i framtiden, förväntas utökas. Det gäller:

Civil beredskap

Under begreppet civil beredskap ingår krisberedskap och det civila försvaret. Här ligger fokus på att förebygga och hantera fredstida krissituationer, hantera krigsfara samt i yttersta fall krigssituationer. Sedan det kalla krigets slut har Sveriges beredskap huvudsakligen inriktats mot krisberedskap, men den moderna säkerhetsmiljön kräver en flexibel och anpassningsbar strategi.

Räddningstjänst under höjd beredskap (RUHB)

För att skydda befolkning och civil egendom under förhållanden med krigsverkningar krävs en robust organisation. Under höjd beredskap utvidgas räddningstjänstens ansvarsområden till att omfatta:

- Upptäckande, utmärkning och röjning av farliga områden.
- Indikering, sanering samt andra åtgärder för skydd mot kärnvapen och kemiska stridsmedel.
- Genomförande av kompletterande åtgärder som krävs för att verksamheten ska kunna fullgöras enligt gällande lagstiftning.
- Delta i åtgärder för första hjälp åt och transport av skadade samt för befolkningskydd.

Lagen om Extraordinära Händelser (LEH)

Lag (2006:544) om kommuners och regioners åtgärder inför och vid extraordinära händelser i fredstid och höjd beredskap

LEH omfattar händelser som avviker från det normala och medför en allvarlig störning eller en överhängande risk för störning i viktiga samhällsfunktioner. Denna lagstiftning ställer krav på snabba och samordnade insatser från kommuner och regioner vid extraordinära händelser.

5.2. Förslag på strukturförändringar

5.2.1. Sammanslagning av intern och extern utbildning

Bakgrund:

Idag är våra utbildningsinsatser uppdelade i interna och externa utbildningar. Med en ökande efterfrågan på operativa utbildningar, både för våra egna resurser, våra avtalskunder och andra räddningstjänster, ser vi stora möjligheter med en sammanslagning.

Förslag:

Genom att slå ihop driftområdena för intern och extern utbildning skapar vi en enhetlig plattform för planering, bemanning och genomförande av både teoretiska och praktiska övningar och utbildningar. Detta stärker vår kompetensutveckling och möjliggör en bättre resursallokering, vilket i sin tur förbättrar vår beredskap vid krissituationer.

5.2.2. Integrering av driftområdena fordon och räddningsmaterial

Bakgrund:

Fordon och räddningsmaterial är två grundläggande områden vars hantering är central för förbundets arbete.

Förslag:

Genom att slå samman dessa områden till ett gemensamt driftområde uppnår vi en tydligare överblick och bättre koordination. Vi kan optimera processerna för inköp, underhåll och reparationer. Detta medför en smidigare drift på stationerna, ökar kostnadseffektiviteten och säkerställer att rätt utrustning finns tillgänglig när den behövs. En strukturerad och enhetlig hantering bidrar dessutom till en bättre planering av framtida investeringar och resursutnyttjande, vilket stärker vår operativa kapacitet och beredskap.

Genom att omstrukturera driftområdena skapar vi inte bara en mer flexibel och anpassningsbar organisation, utan även en plattform där kunskap och resurser samverkar mer sömlöst.

5.2.3. Nytt område under förbundskansli

Bakgrund:

Informationssäkerhet och dataskyddsbud har tidigare legat under Säkerhet och Krisberedskap när det var ett eget driftområde.

Förslag:

Genom att flytta ansvaret till förbundskansli avlastas chefen för Skyddsavdelningen som därigenom kan fokusera på övriga delar och utvecklingen av avdelningen. I förslaget ligger Skyddsavdelningen kvar som en stödjande funktion till det nya området inom förbundskansli.

Fördelarna med denna förändring omfattar:

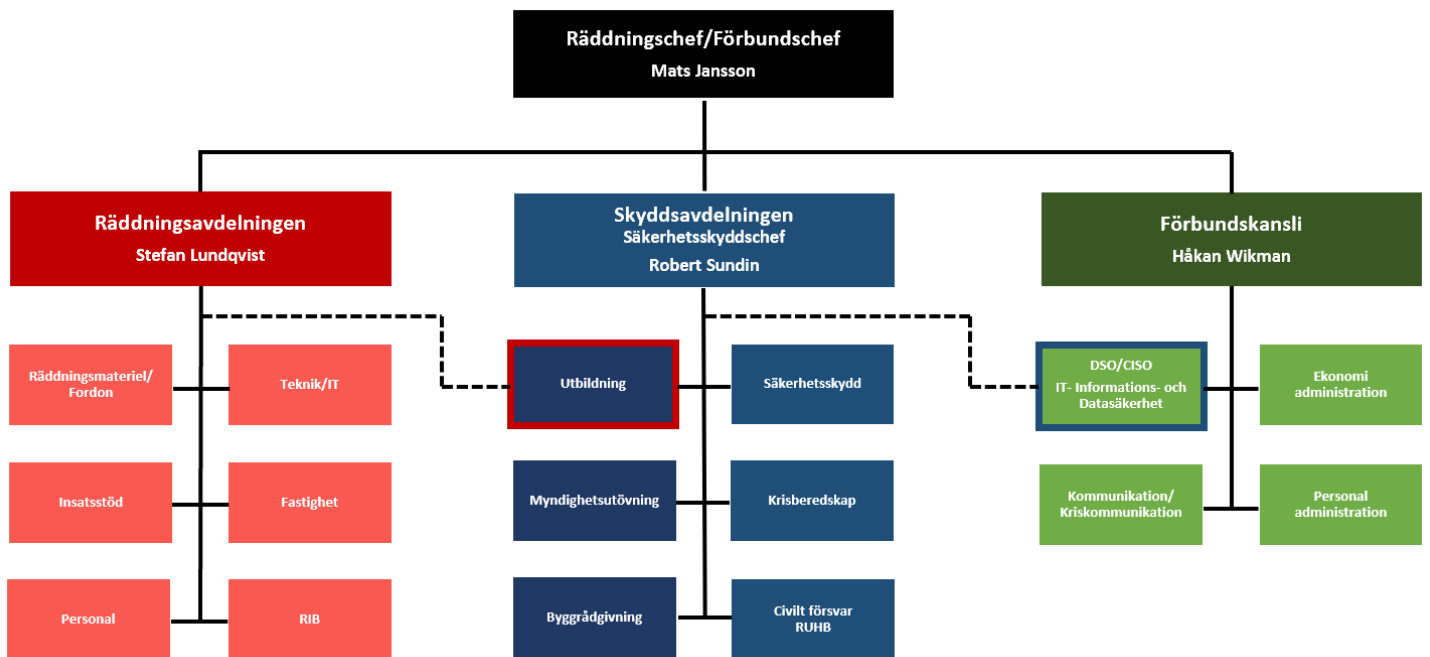
- **Ökad Samordning**
Ett mer integrerat arbetssätt leder till bättre informationsflöde och på sikt en bättre arbetsmiljö.
- **Effektiv Resursanvändning**
Genom att centralisera ansvaret för utbildning samt samordna fordon och utrustning säkerställer vi att rätt resurser finns på plats, vilket ökar effektiviteten.

- **Framtidssäkring**

Med hänsyn till de utmaningar vi står inför och den osäkerhet som råder kring framtida arbetsuppgifter, erbjuder den föreslagna strukturella förändringen en mer robust grund att stå på. Vi kan därmed anpassa oss till förändrade omständigheter och krav från samhället.

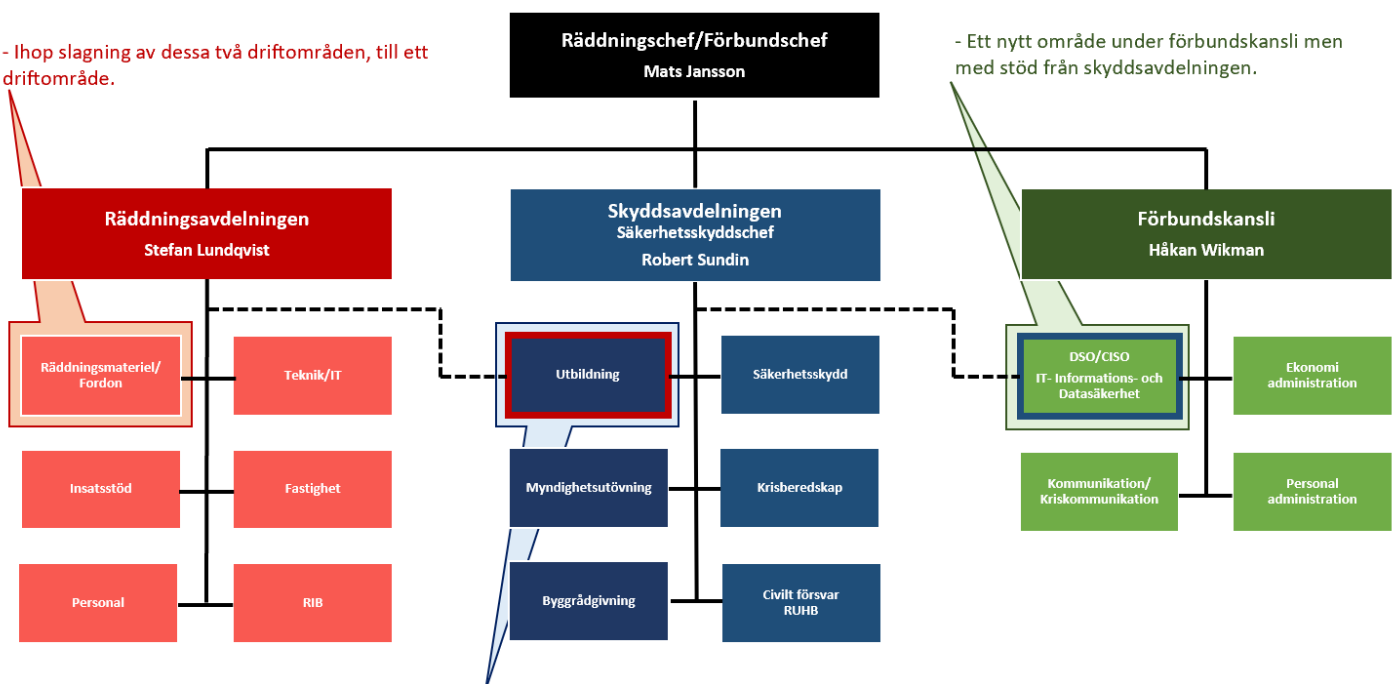
Förslaget om en förändrad driftområdesstruktur inom räddningstjänsten är en strategisk satsning för att möta framtidens utmaningar. Genom att stärka samordningen, effektivisera utbildningsverksamheten, optimera hanteringen av fordon och utrustning samt en bättre samordning av vårt säkerhetsarbete, skapar vi en säkrare, robustare och en mer flexibla organisation som står redo att hjälpa samhället och har möjligheten att skydda och rädda liv under alla förhållanden.

5.2.4. Organisationsöversikt



- Ihop slagning av dessa två driftområden, till ett driftområde.

- Ett nytt område under förbundskansli men med stöd från skyddsavdelningen.



- Ihop slagning av extern- och internutbildning till ett driftområde, under skyddsavdelningen men med stöd från räddningsavdelningen.

SÖDRA DALARNAS RÄDDNINGSTJÄNSTFÖRBUND DELEGATIONSBeslut

1

2024-11-04 – 2025-02-19

Delegationsbeslut enligt delegationsordning för stf räddningschef Stefan Lundqvist

Beslutsdatum	Ärende
2024-11-04	<u>Anställning deltidsbrandman, viss tid</u> Horndal 2 st Avesta 1 st Fagersta 1 st Norberg 1 st Hedemora 1 st Långshyttan 2 st

2024-11-04	<u>Anställning brandman, heltid</u> Beslut 21/24
------------	---

Delegationsbeslut enligt delegationsordning för räddningschef Mats Jansson

Beslutsdatum	Ärende
2025-01-17 2024-12-05	<u>Medgivande av rengöring/sotning i egen regi</u> Avesta 1 st Hedemora 1 st



SÖDRA DALARNAS RÄDDNINGSTJÄNSTFÖRBUND DELEGATIONSBeslut

2

Delegationsbeslut enligt delegationsordning för 2:a stf räddningschef Robert Sundin

Beslutsdatum Ärende

2025-02-12 Tillståndsbevis brandfarlig vara, Hedemora

2025-01-21 Tillståndsbevis brandfarlig vara, Fagersta

2024-12-11 Tillståndsbevis brandfarlig vara, Hedemora

2024-11-28 Tillståndsärende explosiv vara, Avesta

