



## Riktlinjer för Avestamodellen 3.0

Dokumenttyp	Riktlinje
Antagen av:	Omsorgsstyrelsen 2016-06
Diarienummer	OS 2021-000071 750
Gäller för	Socialtjänsten och Bildningsförvaltningen
Dokumentansvarig	Socialchef

Gäller från och med 2016-01-07

Vision	Kommunfullmäktige
Mål och budget	Kommunfullmäktige
Policy	KF, KS
Program	KF, KS
Plan	KS, styrelse/nämnd/bolag
Riktlinje	KF, KS, styrelse/nämnd/bolag
Regler	Ansvarig chef
Rutiner	Ansvarig chef

## Innehåll

Inledning.....	1
Syfte.....	1
Övergripande mål.....	1
Organisation inom Avestamodellen 3.0.....	2
Resultatsenhetschefer med samverkansansvar.....	3
Enhetschef socialtjänsten, omsorgsförvaltningen .....	3
Struktur för samordningsfunktionerna .....	3
Avesta Resurs .....	4
Elevhälsoteam .....	4
Skolgrupper .....	4
Skolgruppen stöttar och vägleder pedagoger i arbetet med elever som uppvisar en beteendevariation som påverkar skolsituationen negativt, så att eleverna kan delta i sin ordinarie undervisningsgrupp.....	4
Domkraften .....	5
Spira.....	5
Fältorganisation.....	5
Nätverksmöte med ledare.....	6
BUAD .....	6
Linus barn och ungdomsstöd .....	7
Familjecentralen.....	7
Utvärdering och revidering av Avestamodellen 3.0.....	8
Riktlinjer inom Avestamodellen 3.0 .....	8
Övriga externa samverkanspartners .....	8

## Inledning

År 2003 bildas skolgrupper ute på skolorna. Skolgrupperna bestod av 2-3 personer, beroende på skolans storlek. Personalen fick utbildning inom främst KBT, ART och SFT. Bildandet av skolgrupper innebar att assistentorganisationen upplöstes. Under åren förändrades inriktningar mellan beteendefokus och kunskapsmålsfokus.

Avestamodellen är en samverkansmodell som är beslutad av bildnings- och omsorgsstyrelsens politiker och sträcker sig tillbaka i tiden till våren 2008, då första beslutet togs om att inom ramen för Avestamodellen 2.0 tydliggöra former för samverkan och samsyn. Strategin för samverkan i Avesta kommun skall ses mot bakgrund av nödvändigheten och skyldigheten att arbeta tillsammans för att skapa långsiktiga, stabila och framgångsrika insatser runt de barn/ungdomar som far illa eller riskerar att fara illa.

Avestamodellen 3.0 beslutades i juni 2016.

## Syfte

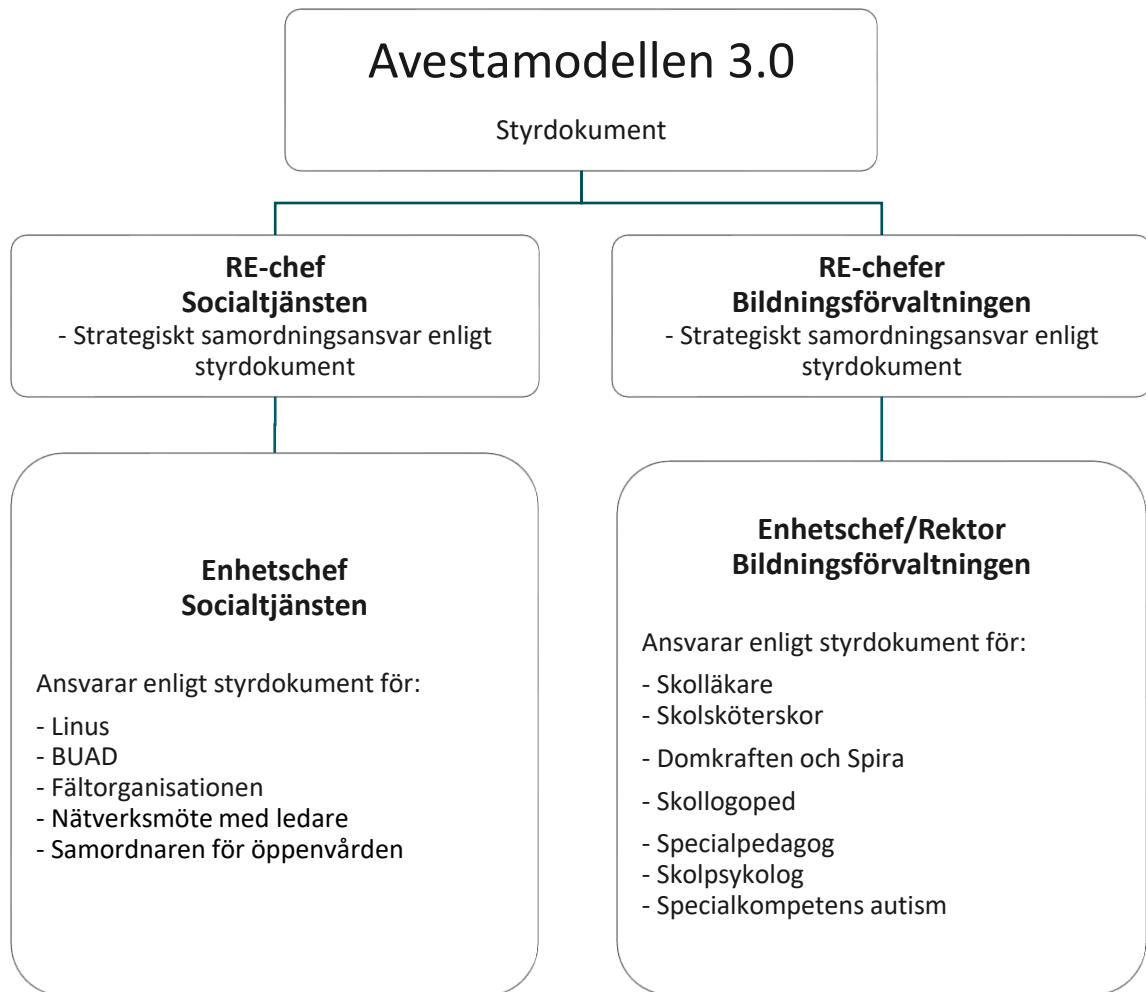
Syftet med den uppdaterade modellen är att stärka samverkan i alla led inom ordinarie linjeorganisation för att tillgodose individens behov, möjlighet och rättighet till utveckling

## Övergripande mål

Målet med Avestamodellen 3.0 är att

- alla barn och unga som far illa, eller riskerar att fara illa, ska få hjälp i ett tidigt skede av en ogynnsam utveckling, på individ- eller gruppnivå.
- barnet eller den unge ska få stöd och skydd från samhället utifrån en helhetssyn.
- barnet eller den unge ska vara i fokus.

## Organisation inom Avestamodellen 3.0



## Resultatsenhetschefer med samverkansansvar

Bildningsförvaltningens resultatsenhetschefer för Förskola respektive Utbildning, är tillsammans med omsorgsförvaltningens socialchef ansvariga för den strategiska samverkan och de gemensamma samverkansträffarna, med fortbildningssyfte inom Avestamodellen 3.0.

Samverkansträffarna på resultatsenhetschefsnivå genomförs återkommande fyra gånger per år för omsorgsförvaltningen. Vid träffarna deltar barn och familjeenheten, öppenvården barn och unga samt LSS<sup>1</sup>-handläggare. Två samverkansträffar för respektive resultatsenhet Förskola och Utbildning inom bildningsförvaltningen, där skolledningen inom respektive resultatsenhet deltar.

## Enhetschef socialtjänsten, omsorgsförvaltningen

Ansvarar enligt styrdokument för:

- Linus barn och ungdomsstöd
- BUAD (Barn Ungdomar Alkohol och Droger)
- Fältorganisationen
- Nätverksmöte med ledare
- Samordnaren för öppenvården

## Rektor Avesta Resurs, bildningsförvaltningen

Ansvarar enligt styrdokument för:

- Skolläkare
- Skolsköterskor
- Domkraften och Spira
- Skollogoped
- Specialpedagog
- Skolpsykolog
- Specialkompetens autism

## Struktur för samordningsfunktionerna

Samordningsfunktionerna på enhetsnivå är i grunden uppbyggda med samma struktur på både omsorgsförvaltningen och bildningsförvaltningen, där strukturen kring samordningsfunktionerna bygger på flera nivåer.

### Samordnare på förvaltningsnivå

Samordnare på förvaltningsnivå är resultatsenhetscheferna för Förskola resp. Utbildning inom bildningsförvaltningen, tillsammans med socialchefen inom omsorgsförvaltningen.

### Samordnare på resultatsenhetsnivå

Samordnare på resultatsenhetsnivå är enhetschefen för öppenvården inom omsorgsförvaltningen, tillsammans med rektor för grundsärskolan/verksamhetschef för Avesta resurs inom bildningsförvaltningen.

### Samordnare på enhetsnivå

Rektor på respektive skola och förskola ansvarar för att skolan/förskolan har en väl fungerande samverkan med den handläggare på socialtjänsten som är utsedd kontaktperson.

---

<sup>1</sup> LSS är Lagen om stöd och service till vissa funktionshindrade

Rektor på särskolan bygger tillsammans med LSS handläggare upp en välfungerande samverkan med LSS handläggare.

### Avesta Resurs

Avesta Resurs syftar till att uppfylla 2 kap. skollagens (2010:800) bestämmelser om elevhälsa genom att bistå skolenheterna med tillgång till medicinsk och psykologisk profession och med sådan kompetens att elevernas behov av specialpedagogiska insatser kan tillgodoses.

Avesta Resurs ska erbjuda ett verksamhetsnära stöd med korta kommunikationsvägar, så att tidiga tecken på stödbehov hos barn och ungdomar fångas upp och därigenom kan tidiga insatser sättas in.

Målet för Avesta Resurs är

- att erbjuda ett verksamhetsnära stöd och bistå alla skolenheter i Avesta kommun med tillgång till adekvata medicinska, psykologiska och specialpedagogiska kompetenser inom tal, språk och autism.
- erbjuda korta kommunikationsvägar för att snabbt kunna utreda och stödja skolenheterna i det lagstadgade elevhälsoarbetet
- att arbeta lösningsfokuserat

### Elevhälsoteam

I skollagen (2010:800) anges att elevhälsan ska stödja elevernas utveckling mot utbildningens mål. Eleverna ska ha tillgång till medicinska, psykologiska, psykosociala och specialpedagogiska kompetenser. Elevhälsan ska bidra till att skapa miljöer som främjar elevernas lärande, utveckling och hälsa.

I Avesta kommun organiseras elevhälsoarbetet genom elevhälsoteam på skolenheterna, samt genom Avesta Resurs.

Elevhälsoteamen på respektive skola i Avesta kommun består av skolledare, speciallärare eller specialpedagog, skolsköterska, kurator och skolgruppspersonal.

Elevhälsoteamen arbetar utifrån de riktlinjer som finns för elevhälsan. Det betyder att arbetet planeras och bedrivs utifrån hälsofrämjande, förebyggande och åtgärdande perspektiv.

Alla elever från förskoleklass t.o.m. gymnasiet ska kunna tillgodogöra sig den undervisning som erbjuds, oavsett om det finns faktorer som kan hindra elevens möjlighet till lärande och utveckling.

### Skolgrupper

Det övergripande målet för skolgruppens arbete är att tillgodose individens behov, möjlighet och rättighet till undervisning. I detta ryms att alla elever ska ha en trygg lärandemiljö och ska kunna utvecklas så långt som möjligt utifrån sina förutsättningar.

Skolgruppen stöttar och vägleder pedagoger i arbetet med elever som uppvisar en beteendevariation som påverkar skolsituationen negativt, så att eleverna kan delta i sin ordinarie undervisningsgrupp

Skolgruppspersonalen är en del av rektorns elevhälsoteam. Skolgrupperna vid de olika skolenheterna består av 1-3 vuxna med pedagogisk kompetens. Skolgrupperna tilldelas ärenden via beslut i elevhälsoteam (EHT). Dessa möten och konferenser leds av rektor och utgör forum för diskussion samt beslut om fördelning av insatser och åtgärder, där elevens behov utgör grunden för insatserna. Utifrån tilldelade ärenden, formulerar skolgruppen tillsammans med lärare, barn/elev och vårdnadshavare, en utvärderingsbar och tidsbestämd handlingsplan.

Det fortsatta samarbetet kring barnet/eleven styrs av syftet att tillgodose barnet/elevens rätt till integrering, samt målet att varje barn/elev skall fungera i sin ordinarie grupp/klass, så att de ges möjlighet att uppnå läroplanens mål.

### Domkraften

Domkraften är en kommungemensam särskild undervisningsgrupp. Verksamheten utgår från gällande skolförordningar så som skollagen (2010:800) och LGR 11. Det är en central satsning som bildningsförvaltningen gör och verksamheten är centralt finansierad.

Domkraften är en resurssatsning där skolan kan erbjuda ett alternativ till elever i årskurs 4-9 som har funktionsnedsättning av NPF<sup>2</sup>-liknande karaktär och därmed är i behov av extra stöd och stimulans, samt tillrättalagd lärmiljö för att nå gällande kunskapsmål. Eleverna har möjlighet att läsa samtliga ämnen.

Arbetet är inriktat på att:

- stärka elevens självförtroende
- skapa en trygg och individuellt anpassad lärmiljö
- öka motivationen för skolarbetet
- arbeta för integrerade lösningar

Uppdraget på individnivå utformas i samverkan med ansvarig skola och vårdnadshavare, där Domkraftens personal arbetar med gällande åtgärdsprogram som eleven har.

### Spira

SPIRA är en kommungemensam särskild undervisningsgrupp. Här går elever med så stora svårigheter inom autismspektrat, att det blir för svårt för en vanlig skolverksamhet att anpassa och erbjuda en lämplig lärmiljö. Eleven är fortfarande skriven på sin skola och utgångspunkten är att eleven följer sin klass studietakt i så stor utsträckning som möjligt. På SPIRA arbetar en lärare och två resurslärare med särskild kompetens mot autism. Man har också tillgång till stöd och handledning från specialpedagog, kommunens AST<sup>3</sup>-samordnare och skolpsykolog.

Lokalerna är belägna på Krylbo skola och man har ett helt våningsplan för eget förfogande. Klassrummen är ombyggda så att varje elev har ett eget arbetsrum. Det finns även gemensamma ytor där socialt samspel tränas under trygga förhållanden.

Målet för verksamheten är att erbjuda en lärmiljö som möjliggör en utveckling mot kunskapsmålen men som också tränar eleven till egna strategier för att bli så självständiga som möjligt i sin vardag, i och utanför skolan.

Eleverna har ett åtgärdsprogram och en handlingsplan som utvärderas kontinuerligt.

### Fältorganisation

Fältorganisationens uppdrag är att arbeta förebyggande och uppsökande bland ungdomar i åldern 13-20 år. Fältorganisationen har hela Avesta kommun som arbetsfält och ska finnas där ungdomarna är; i skolan, på fritidsgårdarna, ”på stan” eller på andra arenor där ungdomar verkar.

---

<sup>2</sup> NPF = Neuropsykiatriska funktionsnedsättningar.

<sup>3</sup> AST = Autismspektrumtillstånd. Påverkar förmågan att vara social och kommunicera med andra

Fältarbete är en metod som används för att uppfylla lagstiftarens intentioner som finns i 3 kap. 1§ SoL och arbetar på såväl individ-, grupp- och strukturell nivå.

Fältarbetarnas roll är att etablera kontakter med ungdomar som befinner sig i riskzon för social problematik. Fältarbetarna ska även öka delaktigheten i samhället hos ungdomarna.

Målen för fältorganisationen är att:

- Skapa relationer mellan ungdomar och vuxna i miljöer där ungdomar vistas
- Identifiera behov av stöd hos ungdomar på såväl individ- som gruppnivå
- Framföra information om ungdomars behov av stöd, till förvaltningarna
- Erbjuder stöd och vägledning till ungdomar för att skapa en ökad trygghet
- Söka upp ungdomar i riskzon att utveckla social problematik och erbjuda stöd till dem
- Ha god samverkan mellan skola, fritidsgård och socialtjänst

### Nätverksmöte med ledare

Ett nätverksmöte är ett möte där man samlar så många som möjligt som känner till och vet vilken situation ett barn/ungdom har i nuläget i sitt liv. Målgruppen är barn och ungdomar i åldern 0-18 år eller då ungdomen avslutar gymnasieskolan. Mötet förutsätter att vårdnadshavaren godkänner att sekretessen upphävs under mötet. Vid mötet sker även uppföljning av tidigare nätverksmöten om sådant ägt rum. Uppdragen initieras av förskolan skolan eller socialtjänsten. Nätverksmötena leds av utbildade nätverksledare och det är enhetschefen på socialtjänsten som ansvarar för att nätverksmöten ingår som aktivitet i enhetens verksamhetsplan.

Syftet är att nätverksmötena ska

- vara en mötesmodell där grundinställningen är att få synergieffekter mellan aktörerna
- ge möjlighet för de professionella och privata nätverken att mötas på lika villkor
- utgöra ett stöd för uppdragsgivaren
- fungera resurseffektivt och tidsbesparande
- sätta igång processer i stödjande av barn/ungdom

### BUAD

BUAD står för Barn Ungdomar Alkohol och Droger och är en samverkansgrupp som arbetar förebyggande för att förhindra alkohol- och drogmissbruk bland ungdomar i Avesta kommun.

Samverkansgruppen arbetar även med föräldrar/vårdnadshavare för att erbjuda stöd och vägledning i frågor gällande ungdomars relation till alkohol och droger.

Samverkan är en central del i arbetet och gruppen är beroende av flera av samhällets aktörer för att få ihop arrangemang och aktiviteter. I gruppen finns representanter från de tre högstadieskolorna, Karlfeldtgymnasiet, fritidsförvaltningen, socialtjänsten, polisen och religiösa samfund.

Syftet med BUAD är att skapa alternativ till alkohol- och drogkonsumtion genom att erbjuda drogfria arrangemang. Ytterligare ett syfte är att förskjuta alkoholdebut, samt förhindra alkohol- och drogkonsumtion.

Målet för BUAD:s verksamhet är att

- höja debutåldern för alkoholanvändning
- förhindra alkohol- och drogkonsumtion bland Avesta kommuns ungdomar
- utveckla/öka antalet drogfria arrangemang

- höja kunskapen och delaktigheten hos föräldrar/vårdnadshavare i det förebyggande alkohol- och drogarbetet

### Linus barn och ungdomsstöd

Linus barn och ungdomsstöd är ett stödprogram för barn till missbrukande föräldrar. Det är en gruppverksamhet som tar upp problematik med missbruk i familjen och vänder sig till barn från 7år till sista årskursen på gymnasiet. Verksamheten bedrivs i samverkan mellan Bildningsförvaltningen, Omsorgsförvaltningen och Svenska kyrkan. Enhetschef för öppenvårdsenheten är sammankallande i styrgruppen och Svenskkyrka tillsammans med socialtjänsten delar på samordnarollen för verksamheten.

Syftet är att

- synliggöra barn och ungdomars situation i närheten av missbruk
- synliggöra och reducera barnets upplevelser av skuld och skam
- synliggöra risken med att börja ett eget missbruk
- synliggöra Linus barnstödsverksamhet för *”-barn och ungdomar som far illa eller riskerar att fara illa-”*.
- att kvalitetssäkra och utveckla Linus barnstöds verksamhet i Avesta kommun

### Familjecentralen

Familjecentralen är en mötesplats för blivande föräldrar och familjer med barn i förskoleåldern. Här samverkar flera yrkeskategorier från kommun, landstinget och privata vårdcentraler, kring förebyggande och stödjande insatser för familjer med barn. På familjecentralen samverkar barnmorskor, barn- och föräldrapsykolog, socialsekreterare, familjebehandlare, specialpedagoger samt sjuksköterskor inom barnhälsovård. Målet är att tillsammans med föräldrar och barn, utifrån varje familjs unika situation, främja hälsa såväl fysisk, psykisk som social.

Verksamhet	Åtagande
Barnvårdscentralen	VC Avesta erbjuder barnhälsovård enligt basprogram för alla barn upp till 6 år och deras familjer
MHV/BHV psykolog	Enligt basprogram
Barnmorskemottagning	Graviditetsövervakning enligt nationellt basprogram
Föräldrautbildning	Förstföderskor med partner inbjuds till grupper för förberedande förlossningsundervisning. Deltagande i föräldrautbildningar i samverkan med övriga personalkategorier inom FC. FC erbjuder även gruppverksamhet för de nyfödda barnen och deras föräldrar efter förlossning
Preventivmedelsrådgivning	Abortrådgivning. Gynekologiska hälsokontroller
Socialtjänstens föräldrarådgivning	Råd och stöd i föräldraförmåga
Kommunens specialpedagoger i förskolan	Bidra med pedagogiskt stöd och kompetens. Fungera som länk och kontaktperson mellan kommunens förskoleverksamhet och familjecentralen
Öppen förskola,	Öppen förskola, bemannas med personal vid särskilda tidpunkter i Familjecentralens lokaler

Vårdcentral Avestahälsan och Vårdcentral Koppardalen, ska ges tillgång till en likvärdig kontakt och samverkan med specialpedagog/specialpedagogfunktion med förskolan som Familjecentralens Bvc, dvs i enskilda barnärenden och rådgivning och stöd till föräldrar i Avesta.

### Utvärdering och revidering av Avestamodellen 3.0

Utvärdering av Avestamodellen ska ske löpande varje verksamhetsår. Hur utvärderingen av modellen genomförs beskrivs i styrdokumentet, men kommer att följa övriga verksamhetens modell för kvalitetsredovisning.

### Riktlinjer inom Avestamodellen 3.0

Avestamodellen 3.0

Avesta Resurs

Elevhälsoteam

Skolgrupp

Domkraften

Fältorganisationen

BUAD (Barn Ungdomar Alkohol och Droger)

Nätverksmöten med ledare

### Övriga externa samverkanspartners

Samtalsmottagning barn och unga	Region Dalarna
Barn och ungdomspsykiatri (BUP)	Region Dalarna
Habiliteringen (HAB)	Region Dalarna
Familjecentralen	Region Dalarna
Barnvårdscentralen	Avestahälsan
Barnvårdscentralen	Koppardalens vårdcentral
LINUS barn- och ungdomsstöd	Svenska kyrkan
BUAD	Pingstkyrkan

